

navštíví do Postupim. Zřejmě tamhle i zvědavost na samotnou budovu muzea. Palác Barberini je totiž unikát: stavba je kopií kopie. Původní palác toho jména vznikl v 17. století v Římě jako dílo slavného sochaře a architekta Gianlorenza Berniniho. Obdivovanou budovu nechal napodobit pruský král Fridrich II. v rámci svých velkorysých stavebních plánů, které Postupim proměnily v soustavu parků, zahrad, zámků, letohrádků a pozděně barokních paláců. Palác Barberini, sousedící Stadtschloß, protilehlý Nikolaikirche – všechny tyto výstavní budovy historického jádra braniborského města však lehly popelem po leteckém útoku z konce druhé světové války. Bombardování zničilo celý Alter Markt, hlavní postupimské náměstí. Kromě ruin dřívě slavných staveb po sobě válečný konflikt zanechal i otázku, jak s volným prostorem v centru města naložit.

Se stejným problémem se po válce potýkala řada zdevastovaných německých měst. Přístupy se liší: zatímco někde vyrůstaly kopie historických budov, ale i celých ulic a náměstí, jiná města se rozhodla od minulosti oprostít a dát prostor soudobé architektuře. Rozhodnutí, jak naložit se zničeným centrem Postupimi, však dlouho nebylo nijak jednoznačné. Město bylo v dobách NDR zdí odděleno od Západního Berlína – a přerušeným spojením se sousedem ztratilo na vitalitě. V centru tak vyrostl tu socialistický obchodák, tu bytovka, tu obnovený chrám Nikolaikirche. Teprve když se Postupim po znovusjednocení Německa stala hlavním městem Braniborska, našla se vůle konečně vyřešit osud skomírajícího městského centra. Na přelomu tisíciletí padlo rozhodnutí obnovit okolí Alter Marktu v půdorysu z roku 1945.

Během několika let (do roku 2020) by tak – poněkud ironicky – měla vzniknout „pečlivá nápodoba historicky rostlého města“, jak zní politické usnesení. Práce skutečně probíhají: braniborský zemský sněm již dnes sídlí v zámku Stadtschloß. Stavět v jednadvacátém století přesnou repliku barokního zámku může vyvolávat rozpačité pocity – a patrně proto se zámek od vlastní okázalosti pokouší distancovat surrealistickým nápisem „Ceci n'est pas un château“, jenž je zlatými písmeny vyveden na fasádě.

Obnovený palác Barberini měl být původně luxusním hotelem. Plány se však

Ovšem jako výstavní prostor budova funguje dokonale. Ve dvou třípatrových křídlech se nachází celkem sedmáct výstavních sálů s vysokými stropy. Každý z nich je vymalován jinou barvou, která dává vyniknout vystaveným dílům. Když pak návštěvník z barevných sálů s umělym výstavním osvětlením vejde do vzdušné a přirozeným světlem zalité síně, kde jsou rozmístěny sochy Augusta Rodina, dojem nemůže být působivější.

Topoly, stohy, lekníny a moře

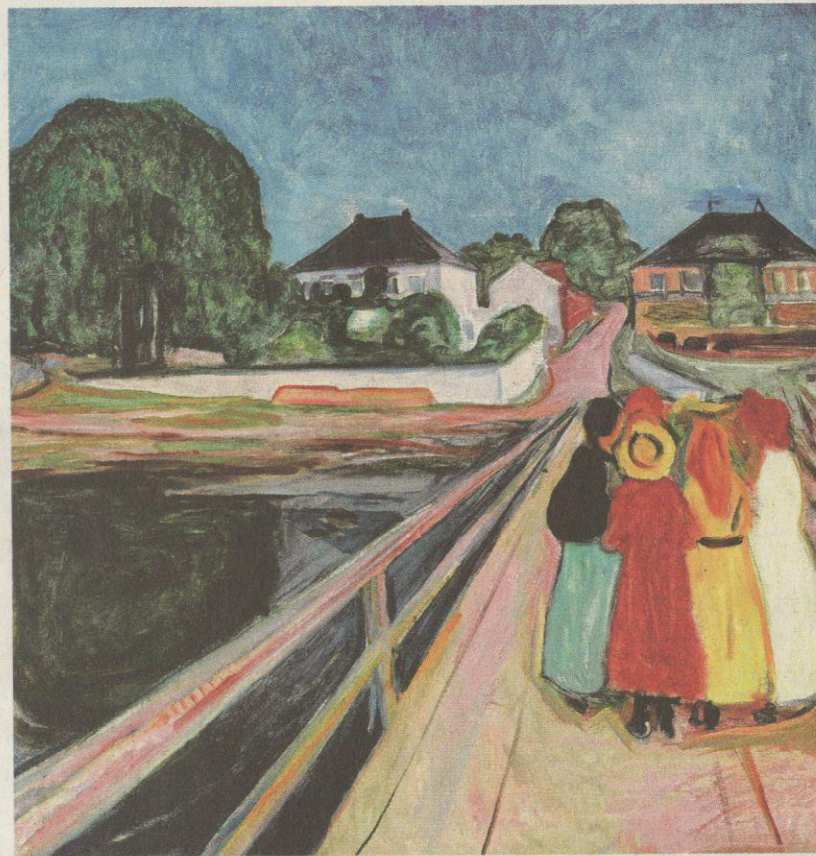
Do první sezony vstoupilo muzeum se dvěma souběžně probíhajícími výstavními počiny, jež končí o tomto víkendu a naznačují i těžiště budoucího programu: *Impresionismus. Umění krajiny a Klasikové moderny*. Lze předpokládat, že za návštěvníckými rekordy stojí i divácká obliba impresionismu; ostatně dosud nejpobulárnější berlínská výstava byla s 14 400 návštěvníky týdně právě přehlídka *Impresionismus – Expresionismus*, kterou Alte Nationalgalerie uspořádala v roce 2015.

Postupimská galerie ovšem udělala vše pro to, aby si úspěch u návštěvníků zasloužila. Na impresionistické výstavě se podařilo shromáždit přes jedno sto pláten z muzeí i soukromých sbírek od Petrohradu po Washington; mezi nimi čtyřicet jedna děl Monetových. Ani ostatní zastoupení nejsou žádní druhořadí umělci: Auguste Renoir, Camille Pissaro, Alfred Sisley, Gustav Caillebotte – zkrátka celá impresionistická hvězdná sestava. Výstava nemá ambici demonstrovat žádnou dosud neslyšenou tezi o povaze impresionismu, nesnaží se oslňovat intelektuálními figurami a nepyšší se ani nezvyklou a originální kurátorskou koncepcí. Neznamená to ovšem, že by byla podbízává. Je prostě tradiční – a velice dobře zvládnutá.

Instalace pláten je perfektní, stejně jako jejich nasvětlení: obrazy jako by vyzařovaly vlastní světlo. Právě to nevtíravě, ale působivě podtrhuje kvality impresionistických maleb, jejichž účinek tkví v práci se světlem a barvami. Člověk si zde před plátny může vychutnat, jak se horký vzduch tetelí nad kupkami sušícího se sena. Jak se v tajícím sněhu odráží

Impresionismus - záběry z instalace a detail Monetova obrazu

FOTO 4x MUSEUM BARBERINI



Klasikové moderny. Detail Munchova obrazu a pohled do sálu s Rodinovými sochami.

Každý z výstavních sálů prezentuje jedno z témat, která do daného časového období spadají. Jeden sál srovnává expresionistu Emila Noldeho s impresionistou Maxem Liebermannem, další Rodina s Monetem, jiný představuje abstrakci po Kandinském a abstrakci ve Spojených státech... Nic, co by návštěvníka mělo obzvláště překvapit. Vzhledem k tomu, že výstava časově překlenuje více než půl století uměleckého kvasu a kromě Evropy zabrousí i do amerického prostředí, výsledkem je povrchnost.

Je otázka, zda se na poměrně malém vzorku šedesáti děl vůbec dá odvyprávět vícero ucelených příběhů: výstava z nich předkládá pouze střípky. To sice nic nemění na skutečnosti, že je zde k vidění řada pozoruhodných děl – impresionistická výstava je však díky své čistotě a jednotnosti přesvědčivější.

Kultivovaně konzervativní

Když se v pátek 20. ledna Donald Trump při výpravné washingtonské ceremonii ujal prezidentského úřadu, německá kancléřka Angela Merkelová přenos z inaugurace nesledovala. Namísto toho šla do galerie: muzeum Barberini totiž slavnostně otevíralo téhož dne. Světové deníky její gesto ocenily jako důkaz mimořádné kulturní úrovně současného Německa. A zatímco Trump ztělesňuje poněkud pochybné podoby současného konzervatismu, postupimské muzeum je konzervativní v tom nejlepší slova smyslu.

První postupimskou obrazárnu, jejíž význam přesahuje hranice Braniborska, zřídil Fridrich II. v zahradě svého zámku Sanssouci. Druhou, téměř přesně o čtvrt tisíciletí později, založil v paláci Barberini Hasso Plattner. Navázal tím na nejlepší tradice evropského mecenášství. Dodejme, že od 16. června do 3. října se bude v muzeu Barberini konat výstava *Von Hopper bis Rothko. Amerikas Weg in die Moderne*, tedy „Od Hoppera k Rothkovi. Americké cesty moderny“.

Impresionismus.
Die Kunst der Landschaft
(Impresionismus. Umění krajiny)
Klassiker der Moderne
(Klasikové moderny)
Museum Barberini,
Alter Markt, Humboldtstraße 5-6, Postupim.
Obě výstavy trvají do 28. května 2017.