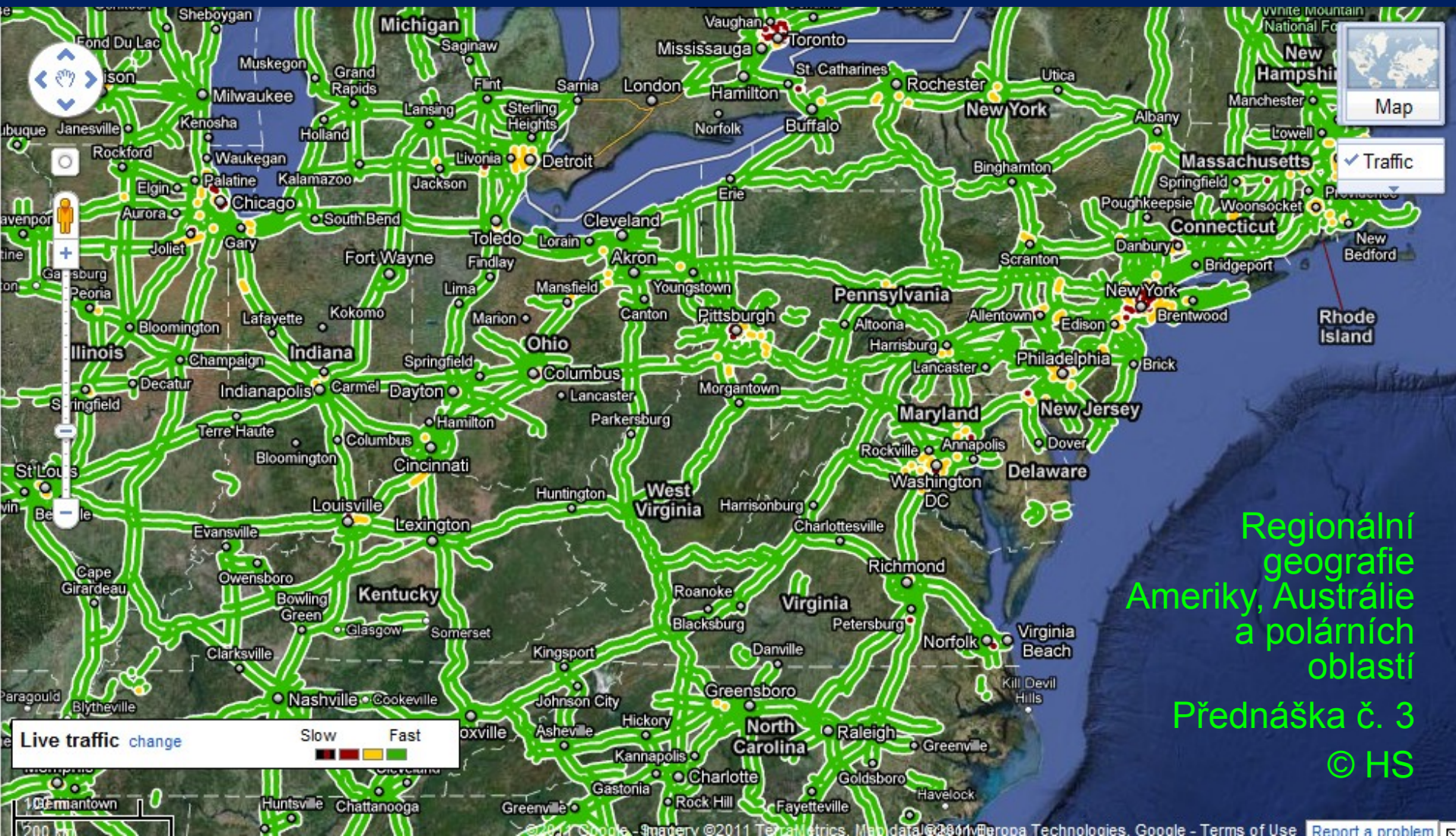


Anglosaská Amerika – USA



Regionální
geografie
Ameriky, Austrálie
a polárních
oblastí

Přednáška č. 3

© HS

USA – základní údaje

- 9 631 214 km² (3. na světě)
- 308,7 mil. (3. na světě, 2010), 33,7 obyv./km²
- hlavní město: Washington, D.C.

- federativní prezidentská republika
- USA se skládají z:
 - 50 států,
 - federálního území s hlavním městem ,
 - přidružených států s vnitřní samosprávou (Portoriko, Severní Mariany a další),
 - samosprávných území Spojených států (Guam, Panenské ostrovy, Americká Samoa a další),
- po konci studené války a kolapsu Sovětského svazu se USA staly hlavní světovou velmocí s dominantním světovým postavením v ekonomice, politice, kultuře a vojenské síle

Historie

- První obyvatelé začali přicházet na území dnešních Spojených států zřejmě před 15 000–50 000 lety překročením Beringovy úžiny na Aljašku
 - Pravděpodobně mongolské národy → Indiáni (původní Američané)
- okolo roku 1000 přistáli u břehů Ameriky **Vikingové** (Leif Eriksson)
- 1492 – **Kryštof Kolumbus**
 - Kolumbovi muži první obyvatelé Starého světa, kteří se vylodili na území dnešních Spojených států, přistáli u Portorika během druhé výpravy
 - prvním Evropanem, který vstoupil na kontinentální část USA – na Floridu, byl Juan Ponce de León (1513)
 - existují i náznaky, že už před ním mohl být na americké půdě John Cabot v roce 1497

Historie

- V dalších stoletích se Severní Amerika stala cílem kolonizačních snah:
 - ▣ **Španělska** (Mexiko, Florida, území západně od Mississippi),
 - ▣ **Nizozemska** (část východního pobřeží),
 - ▣ **Francie** (Kanada, povodí Mississippi)
 - ▣ v malé míře i **Švédsko** (Nové Švédsko)
- Pro historii budoucích Spojených států měla největší význam **anglická kolonizace** atlantského pobřeží
- Od roku 1664 se Británie postupně zmocnila nizozemských a části francouzských osad v Severní Americe a do roku 1773 vytvořila na pobřeží 13 kolonií (Massachusetts, New Jersey, New York, Rhode Island, Connecticut, New Hampshire, Pennsylvania, Delaware, Virginia, Maryland, North Carolina, South Carolina, Georgia) – základ budoucích USA

Osídlování

- Původní Američané, první obyvatelé území USA, tvoří dnes méně než 1 % celé populace
 - Od příchodu prvních Evropanů (Španělé, Angličané) museli dlouho bojovat o přežití
- Vhodné přírodní podmínky a dostatek nerostných surovin tvořily předpoklady rozvoje britské kolonie Nová Anglie
 - Osadníci měli zpočátku problémy s Indiány, jimž se nelíbilo, že Evropané zabírají jejich území
 - Situace novousedlíků se zlepšila, když lodě přivezly z Evropy suroviny a materiál potřebný k výstavbě a k zakládání plantáží
 - Rozvoj pěstování tabáku – základ ekonomiky kolonie
 - Poč. 17. stol. – přivezení první otroci z Afriky, kteří pracovali na plantážích
 - postupným promícháváním se s původním obyvatelstvem a černochoy vzniklo současné pestré složení obyvatelstva

Historie – válka za nezávislost

- Bezohledné zásahy mateřské země do poměrů v koloniích vyvolaly protibritskou opozici, která vyvrcholila roku 1775 vypuknutím otevřené války mezi koloniemi a Velkou Británií
- 4. července 1776 vydal druhý Kontinentální kongres *Deklaraci nezávislosti*, která vyhlášovala vznik Spojených států amerických
- Podle Konfедераčních článků z roku 1781 si každý ze států Unie zachoval samostatnou vnitřní a ekonomickou politiku
- Válka za nezávislost skončila roku 1783 britským uznáním nového státu
- 1787 byl konfederativní charakter Spojených států nahrazen systémem federativním, roku 1789 byla schválena ústava (dokončena 1791) tzv. Bill of Rights (listina práv, přídomek k ústavě)



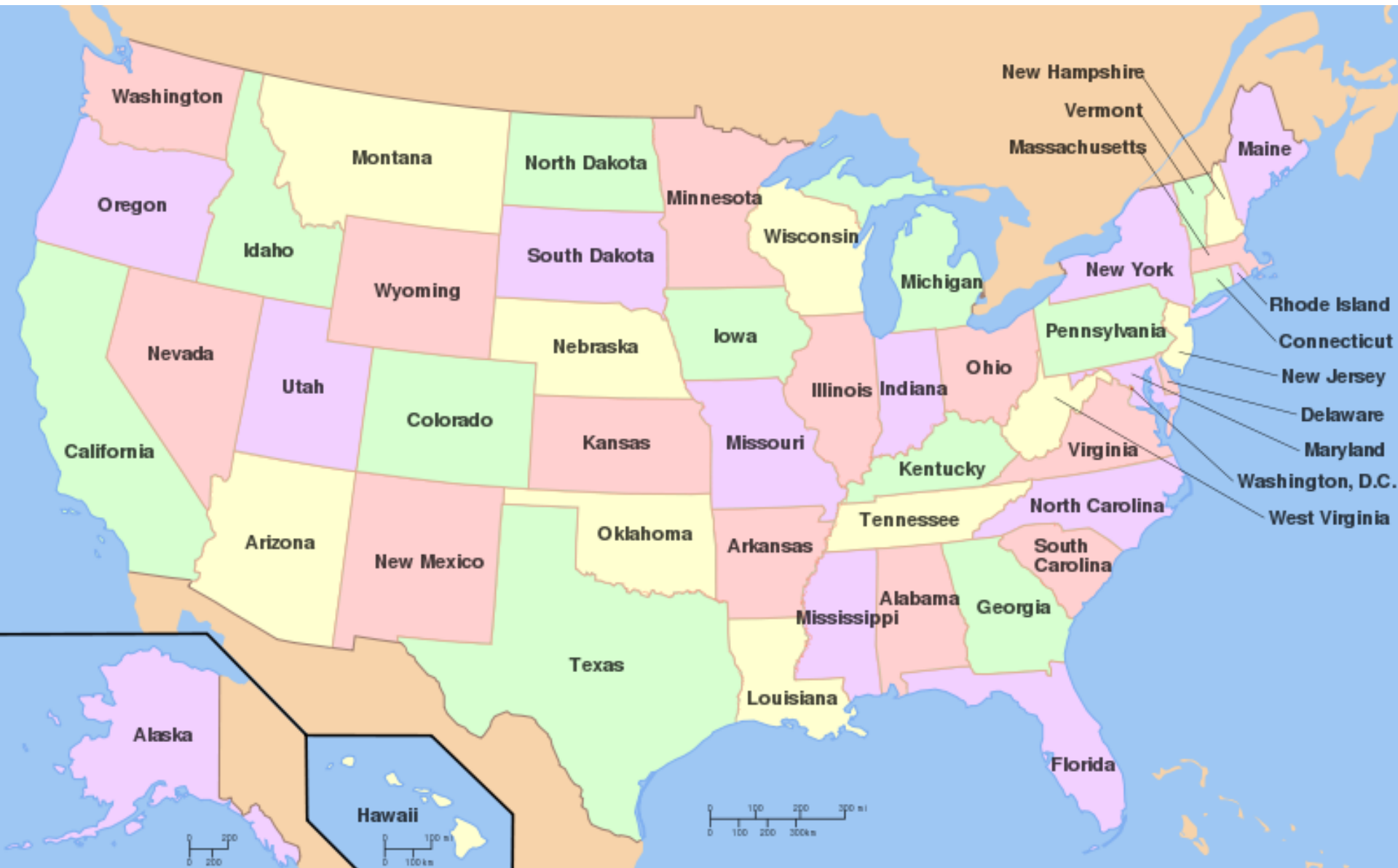
U.S. TERRITORIAL ACQUISITIONS



USA během světových válek

- USA se ve světové politice až do 1. sv. v. neangažovaly, jejich politika silně izolacionistická (Monroeova doktrína)
- Americká účast v obou světových válkách na straně Dohody resp. Spojenců rozhodujícím způsobem přispěla k jejich vítězství
- Za 2. světové války (nezasáhla území kontinentálních USA), se průmyslová výroba zdvojnásobila
- Po 2. světové válce bylo USA svěřeno do správy poručenské území OSN v Tichém oceáně a většina z něj nově konstituovaných států se později stala volně přidruženými státy Spojených států (Marshallovy ostrovy, Severní Mariany, Mikronésie atd.).
- Po konci války pomáhaly USA obnovit Z Evropu (Marshallův plán), snaha zabránit celosvětovému rozmachu komunismu (NATO, Korejská válka, Vietnamská válka). USA podporovaly různé nedemokratické vlády (Pinochet, Perón, Husajn) a nepřímo se podílely na svržení vlád, jež odporovaly jejich zájmům (Írán, 1953)
- 1959 – vytvořeny 2 až dosud poslední státy Unie – Aljaška a Havaj
 - USA se staly v protiváze k SSSR rozhodující vojenskou velmocí
 - Roli vedoucí světové mocnosti zvýraznil pád komunistických režimů ve východní Evropě po roce 1989 a následný rozpad SSSR

Administrativní členění



Státní znak + vlajka



- Hlavní postavou lícové strany je národní symbol Orel bělohlavý s křídly za letu
- Orel má v levém pařátu svazek třinácti šípů (13 původních států)
- V pravém pařátu má olivovou ratolest (s 13 listy a 13 olivami)
- Šípy a olivová ratolest spolu symbolizují, že USA touží po míru, ale vždy budou připraveny k boji.



- 13 vodorovných pruhů (7 červených a 6 bílých) a modrý kanton (o šířce 7 pruhů), ve kterém je umístěných 50 bílých pěticípých hvězd v 9 řadách (střídavě po 5 a 6 hvězdách)
- Pruhy představují třináct původních zakládajících států Unie, hvězdy současný počet států Unie.
- Tato podoba vlajky byla přijata dne 4. 7. 1960,



První americká vlajka
(*Grand Union Flag*)

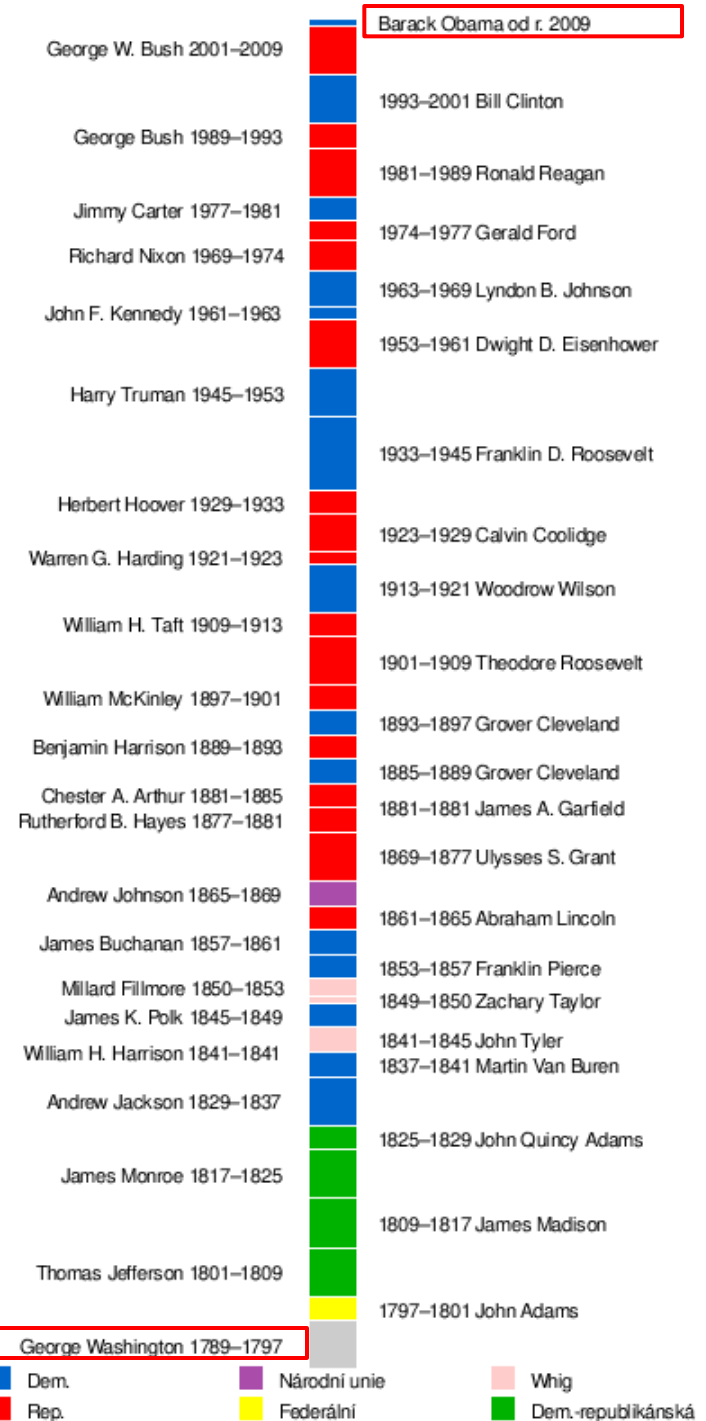
Politické poměry



- nejstarší federace světa
- zastupitelská demokracie fungující prostřednictvím kongresového systému definovaného ústavou nahrazující původní ústavu, tzv. *Články konfederace* („*Articles of Confederation*“)
 - Území spadá pod troje orgány – na federální, státní a místní úrovni
- státní správa se na federální úrovni skládá ze tří složek:
 - **zákonodárné:** Kongres skládající se ze Senátu a Sněmovny reprezentantů („*House of Representatives*“) určující federální zákony, vyhlašující války, schvalující mezinárodní dohody a federální rozpočet
 - **výkonné:** prezident se schválením senátu jmenující vládu a další úředníky, spravující federální právo, vetující návrhy zákonů a velící armádě
 - **soudní:** nejvyšší soud a níže postavené federální soudy jmenované prezidentem se svolením senátu jež právo vykládají a určují platnost zákonů podle ústavy

Politický systém

- Politický systém je většinový
- K americké politické kultuře patří velká soupeřivost mezi dvěma největšími stranami:
 - ▣ Republikánská strana
 - ▣ Demokratická strana
- Od roku 2009 je prezidentem demokrat Barack Obama



Zahraníční politika

- Spojené státy ovlivňují v širokém měřítku celosvětový ekonomický, politický a vojenský vývoj
- Téměř všechny státy mají ve Washingtonu svá velvyslanectví a mnoho z nich konzuláty po celé zemi
- Kuba, Írán, Severní Korea, Bhútán a Súdán diplomatické styky se Spojenými státy neudržují
- Spojené státy jsou zakládajícím členem Organizace spojených národů (se stálým zastoupením v Radě bezpečnosti OSN) a členem mnoha dalších mezinárodních organizací
- Současnými spojenci jsou:
 - Austrálie, Japonsko, Izrael a státy NATO
 - Velká Británie má s USA další nadstandardní vztahy
 - úzké diplomatické, ekonomické a kulturní vztahy se státy s nimiž sousedí, tedy s Kanadou a Mexikem

Obyvatelstvo

- 308,7 mil. (3. na světě, 2010), 33,7 obyv./km²
- Počet ilegálních imigrantů se odhaduje na 12 milionů
- Populační růst 0,97 %
- Na zemi prvního světa je relativně vysoká dětská úmrtnost (6,14)
- Počet lidí pod hranicí chudoby (47 milionů, tj. 15,15 %), nebo ve vězení (2,245 milionu neboli 751 na 100 000 obyvatel – asi 7,5× více než průměr EU)
- Velmi rozmanitá populace
 - 31 etnických skupin s počtem obyvatel větším než 1 milion (dáno imigrací během celé historii)
 - od 17. století Evropané, v posledních dekádách přistěhovalci z Latinské Ameriky (Mexiko, Kuba a Portoriko) a z Asie

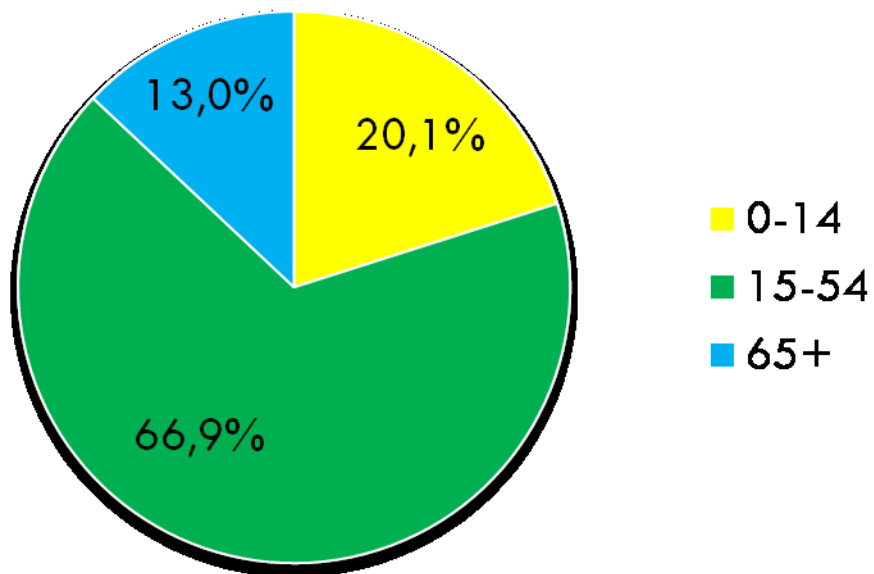
Rasové a etnické složení

- Nejrychleji rostoucí skupinou jsou obyvatelé hispánského původu
 - 1996 – 10 % obyvatelstva
 - 2000 – 12,5 %
 - 2005 – 14,5 %.
 - vysoký růst imigrací i vysokou porodností
 - v Kalifornii, Arizoně, Novém Mexiku a v Texasu se pravděpodobně brzy stanou většinou
 - největší podíl Hispánců je v Novém Mexiku (43,6 %)
- Mexičané obývají hl. JZ a Z USA,
- Portoričané SV a Kubánci Floridu

Rasy a etnika (2007) ^[5]	
běloši	80,0 %
černoši (Afroameričané)	12,8 %
Asiaté	4,4 %
domorodí Američané (Indiáni) a Inuité (Eskymáci)	1,0 %
Pacifičtí ostrované	0,2 %
Ostatní/míšenci	1,6 %
Hispánci (<i>zároveň členy jakékoliv rasy</i>)	15,1 %

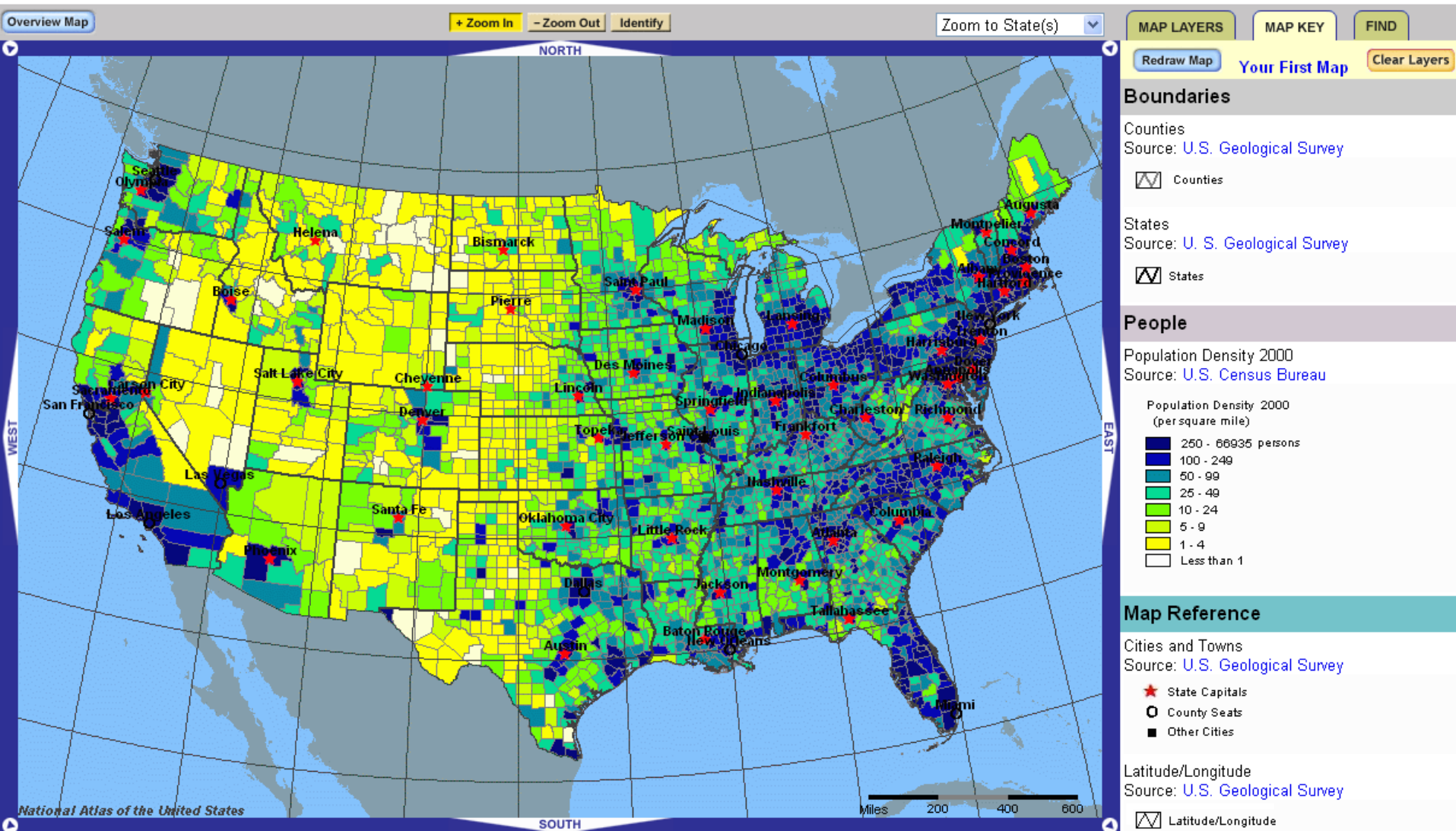
Rasové a etnické složení

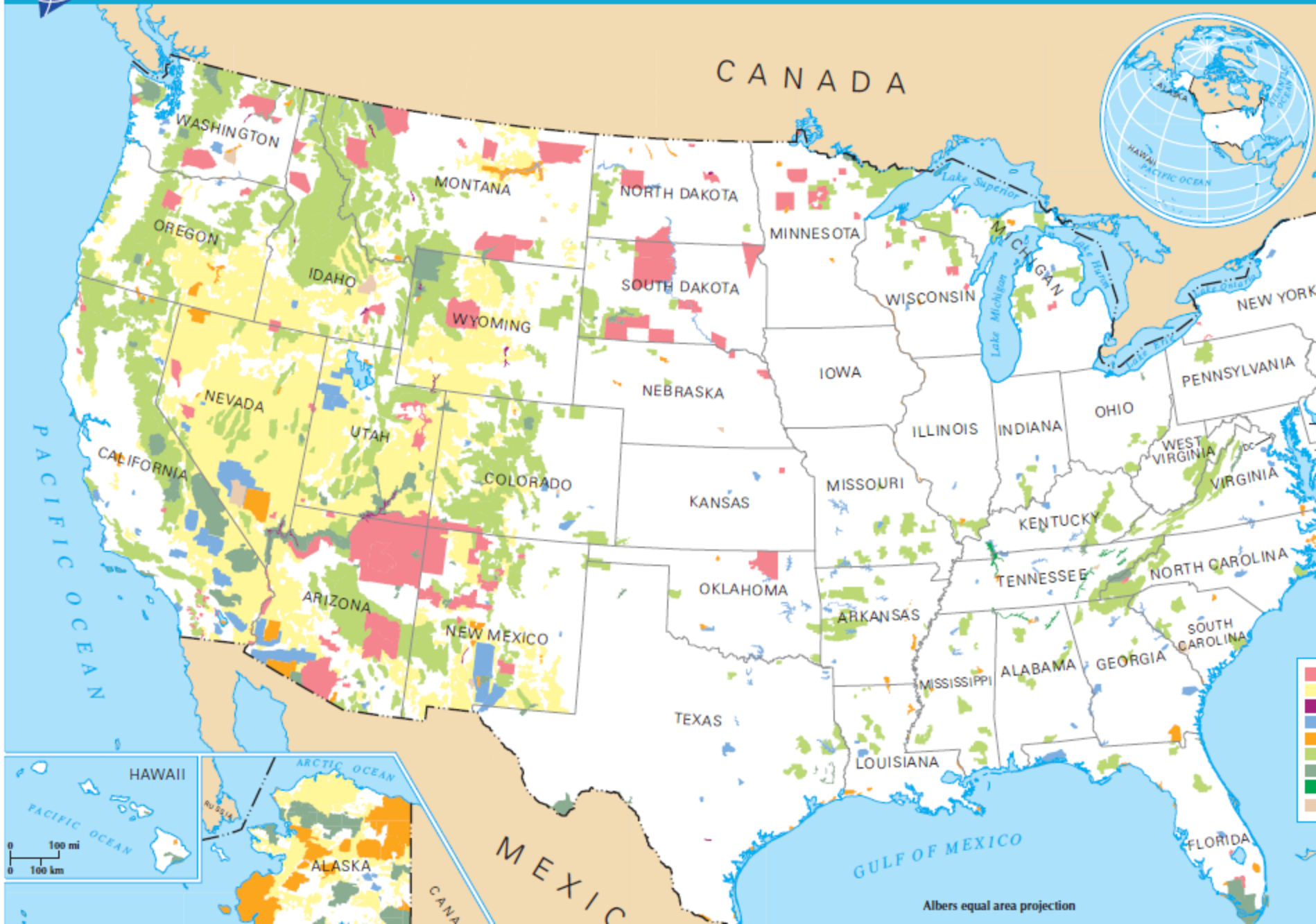
**Věkové složení obyvatelstva
USA**



Etnika	
Etnické skup. s více než milionem členů	31
z nichž nejpočetnější jsou	
němečtí Američané	15,6 %
Afroameričané	12,9 %
Iroameričané	10,8 %
Angloameričané	8,7 %
mexičtí Američané	6,5 %
italští Američané	5,6 %
skandinávští Američané	3,7 %
polští Američané	3,2 %
Frankoameričané	3,0 %

Hustota zalidnění





Metropolitní oblasti

- více než 83 % Američanů žije v jedné z 361 metropolitních oblastí
- v roce 2005 bylo ve USA:
 - 254 měst s populací větší než 100 tisíc,
 - 9 měst mělo více než 1 milion obyvatel
 - a 4 města (New York, Los Angeles, Chicago a Houston) s populací větší než 2 miliony
- Ve Spojených státech je 50 metropolitních oblastí, které mají počet obyvatel přes 1 milion
- Mezi nejrychleji rostoucí aglomerace patří Dallas, Houston, Atlanta a Phoenix

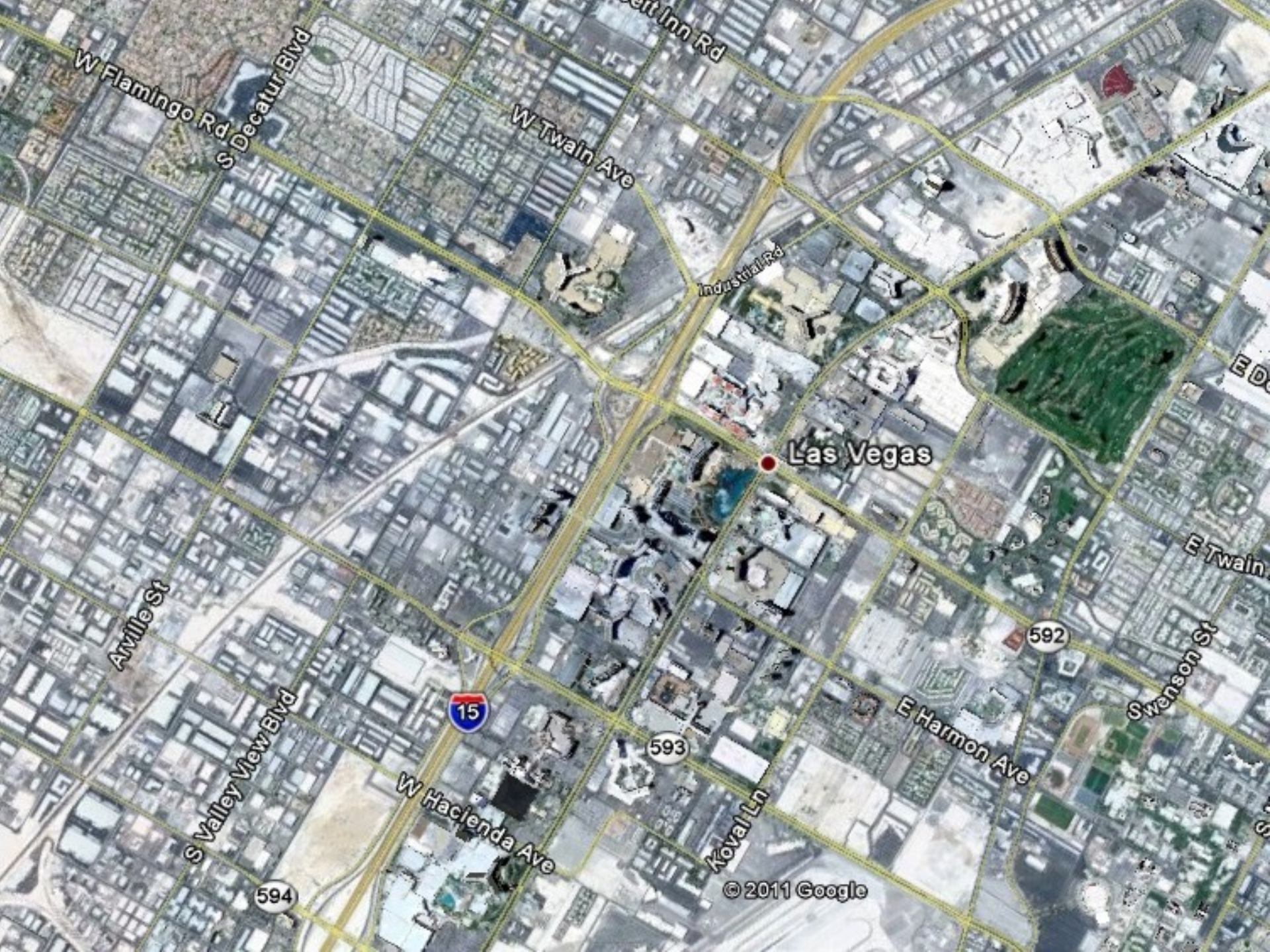


Metropolitní oblasti

Šest nejlidnatějších měst ve Spojených státech (2006)

Pořadí	Město	Populace samotného města	Metropolitní oblast		Region
			populace	pořadí	
1	New York	8 214 426	18 818 536	1	Severovýchod
2	Los Angeles	3 849 378	12 950 129	2	Západ
3	Chicago	2 833 321	9 505 748	3	Středozápad
4	Houston	2 144 491	5 539 949	6	Jih
5	Phoenix	1 512 986	4 039 182	13	Západ
6	Philadelphia	1 448 394	5 826 742	5	Severovýchod





W Flamingo Rd
Decatur Blvd

W Twain Ave

Industrial Rd

Las Vegas

Arville St

S Valley View Blvd

W Hacienda Ave

Koval Ln

E Harmon Ave

Swenson St

E Twain

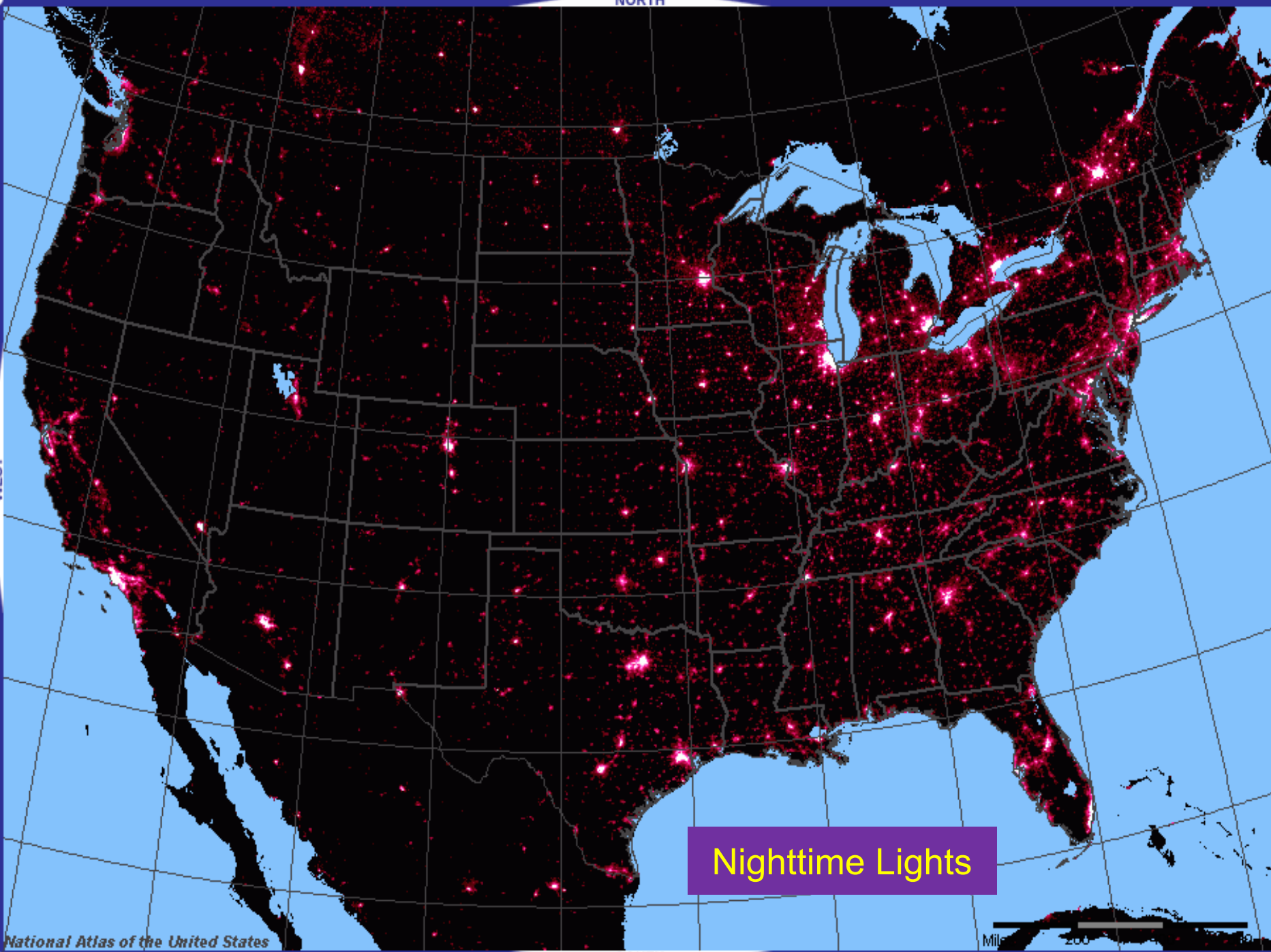


© 2011 Google

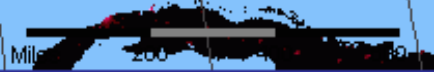
NORTH

WEST

EAST



Nighttime Lights



SOUTH

Ekonomika

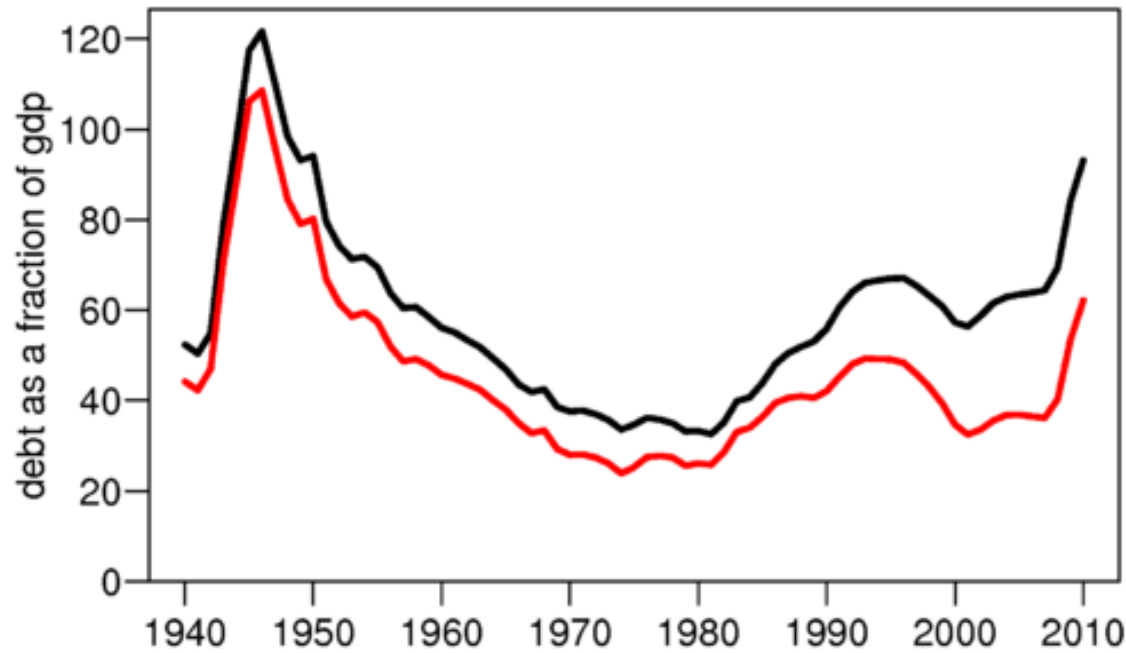
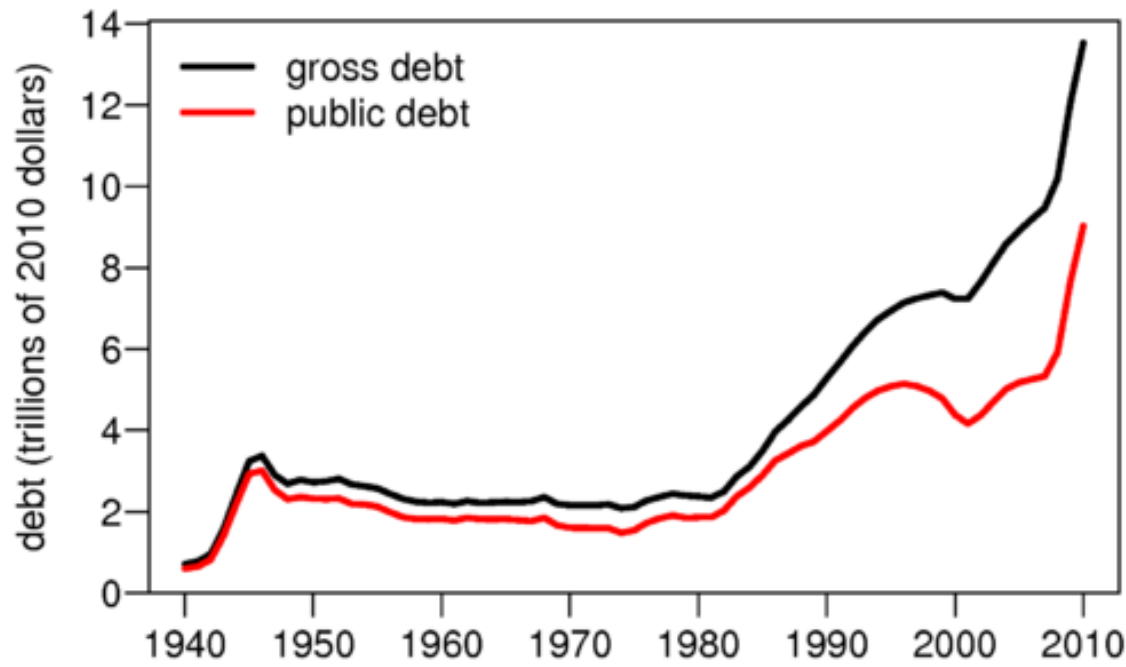
- HDP 2010 - \$14,780 mld. (1. na světě), na obyvatele \$47,123 (6.)
- nejsilnější národní ekonomika a druhý největší ekonomický celek na světě (za ekonomikou eurozóny)
- z velké části tvořena:
 - ▣ službami – velkoobchodní prodej, sektor (finančních, obchodních, zdravotnických, sociálních) služeb
 - ▣ vědou a výzkumem
 - ▣ zábavním průmyslem
- zemědělství 1% hrubého národního produktu
- nesmírné nerostné bohatství, ale ani tyto zdroje nemohou uspokojit veškerou poptávku po energii, surovinách a zboží (USA mají nejvyšší spotřebu na světě ropy, zemního plynu, elektřiny a řady dalších komodit)

Ekonomika

- rozsáhlá průmyslová výroba a konzumní kapacita + velkorysá a riskantní zahraniční politika -> trvalý hospodářský růst USA (?), ale vzrůstající deficit zahraničního obchodu i státního rozpočtu
- Problémy:
 - státní a veřejný dluh (93 % HNP s perspektivou dosáhnout 102 % v roce 2015, což zpomaluje ekonomický růst země)
 - hypoteční krize vyvolaná pádem cen nemovitostí,
 - nízké úroky,
 - výrazně negativní saldo zahraničního obchodu (viz dále),
 - vzrůstající inflace
 - ...

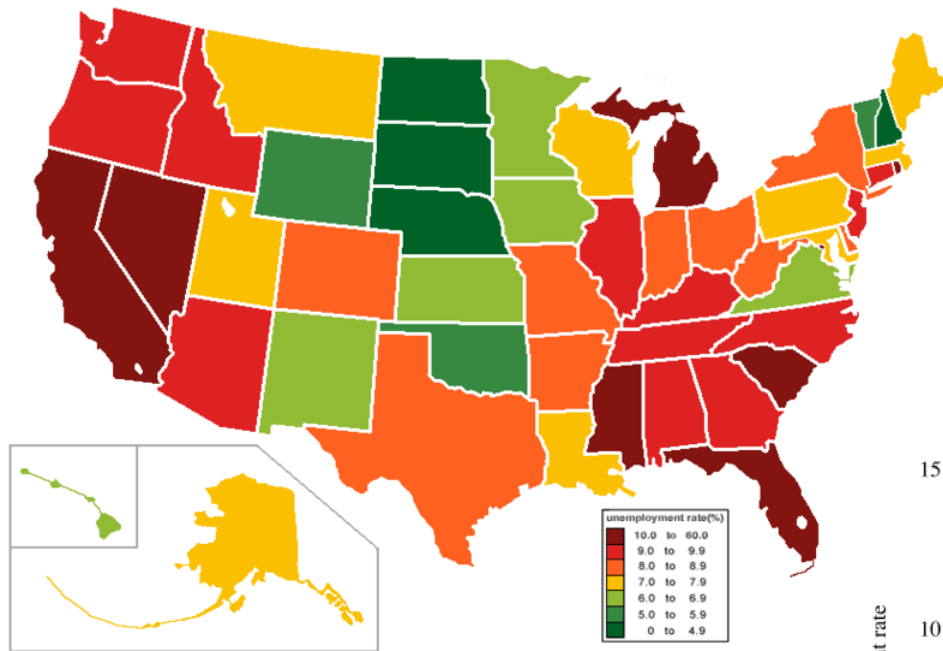
treasurydirect.gov

Date	Debt Held by the Public	Intragovernmental Holdings	Total Public Debt Outstanding
8/05/2011	9,914,994,383,088.84	4,669,506,456,237.02	14,584,500,839,325.86



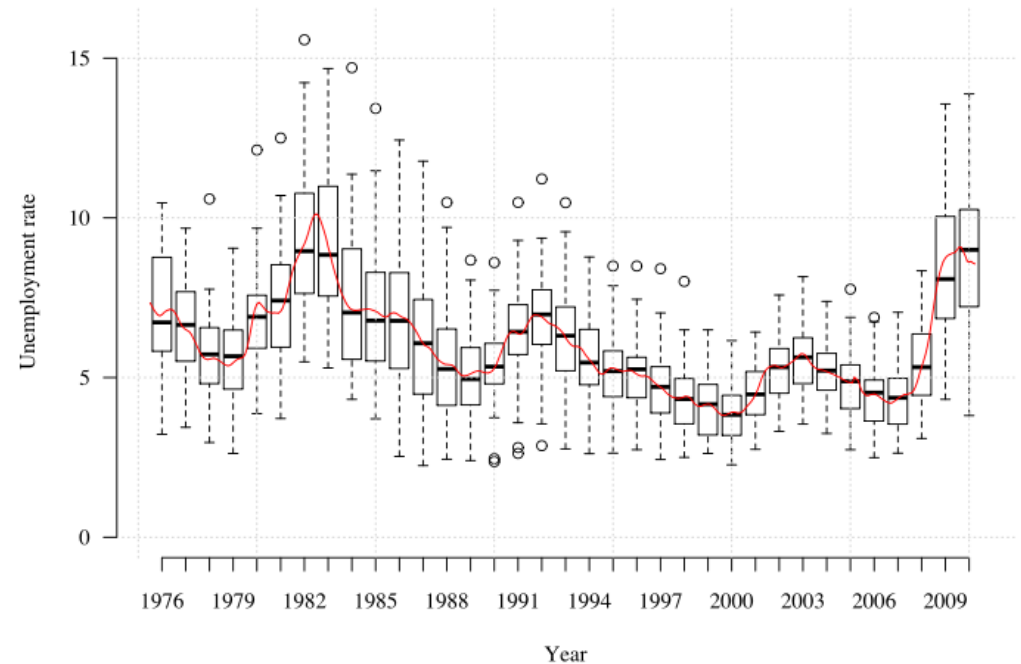
„debt clock“

Nezaměstnanost



Míra nezaměstnanosti
(červen 2011): **9,2 %**

US Seasonally Adjusted Unemployment



Zemědělství

- Produkce převyšuje spotřebu → export potravin
- 2,2 mil. farem, rozloha 373 mil. ha (průměr 170 ha/farma)
- 2–3 % obyvatel v zemědělství (2008)
- ½ rozlohy USA se využívá pro zemědělské účely
 - OP zabírá asi 20 % plochy USA a ½ v zemědělských centrálních oblastech
- Široká mechanizace, vědecké metody farmaření na velkých pozemcích → vysoké výnosy

Top 20 zemědělských produktů USA (t)

1.	Kukuřice	256,900,000
2.	Hovězí maso	11,736,000
3.	Mléko	78,155,000
4.	Kuřecí maso	15,006,000
5.	Soja	65,800,000
6.	Vepřové maso	8,574,000
7.	Pšenice	63,590,000
8.	Bavlna	3,968,000
9.	Vejsce	5,141,000
10.	Krůtí maso	2,584,000
11.	Rajčata	12,275,000
12.	Brambory	20,820,000
13.	Víno	6,126,000
14.	Pomeranče	10,473,000
15.	Rýže	9,034,000
16.	Jablka	4,242,000
17.	Čirok	10,446,000
18.	Salát	4,490,000
19.	Bavlník	6,073,000
20.	Cukrová řepa	27,760,000

Zemědělství

Rostlinná výroba:

- Díky rozdílným přírodním podmínkám značná **regionální specializace**:
 - Největší rozloha OP v rovinách mezi Appalačemi a Skalnatými horami (tzv. **pšeničný pás** v prériích na západě a **kukuřičný pás** v Centrální nížině)
 - další plodiny: sójové boby, cukrovka a slunečnice, bavlna, cukrová třtina, podzemnice olejná, rýže a tabák
- Ovoce a zelenina – po celých USA (hl. Kalifornie)

Živočišná výroba:

- chov skotu na mléko a drůbeže – S, SV
- J – oblast smíšeného zemědělství s chovem skotu i vepřů
- prémie, ranče a zavlažované farmy v oblasti Skalnatých hor a horských pánví – pastevní chov dobytka na maso
- SZ – chov skotu na mléko
- Velké přebytky zemědělské produkce jsou exportovány, ukládání rezerv je zatím dotováno vládou

Satellite image of **circular crop fields characteristic of center pivot irrigation** in Kansas (June 2001).

Healthy, growing crops are green. Corn would be growing into leafy stalks by late June. Sorghum, which resembles corn, grows more slowly and would be much smaller and therefore, possibly paler. Wheat is a brilliant gold as harvest occurs in June. Fields of brown have been recently harvested and plowed under or lie fallow for the year.



Lesnictví a rybolov

- 1/3 rozlohy USA je zalesněna
 - ▣ 2/3 plochy lesů komerčně využívány
- USA jsou největším světovým producentem stavebního dřeva, avšak rychle se zvyšující domácí poptávka začíná v některých oblastech převyšovat produkci a země se tak stává dovozcem této suroviny.
- Nejdůležitější produkční oblastí je Severozápad
- USA se řadí mezi pět států s největším výlovem ryb
- velkou hrozbou je znečištění moře (úniky ropy)

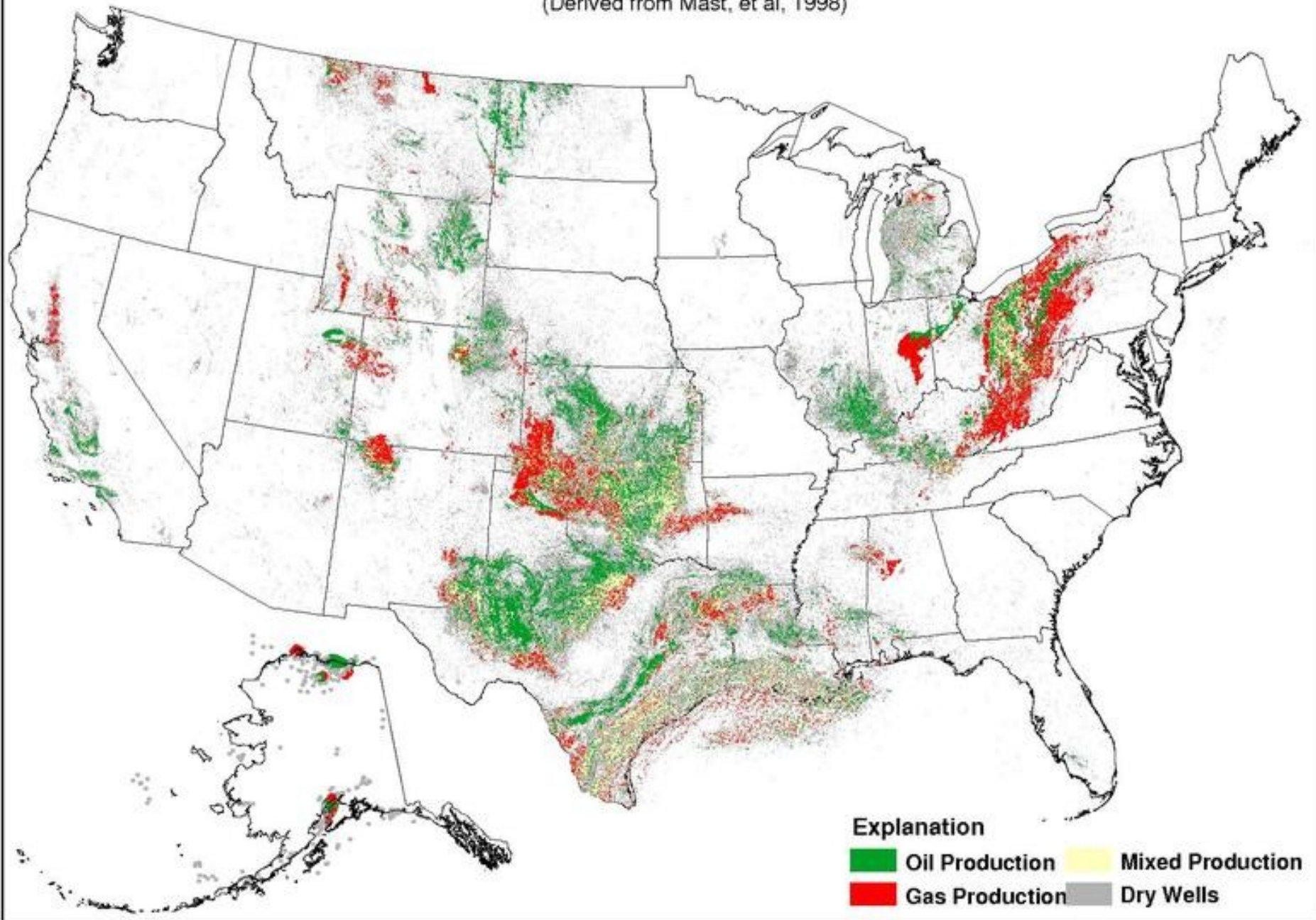


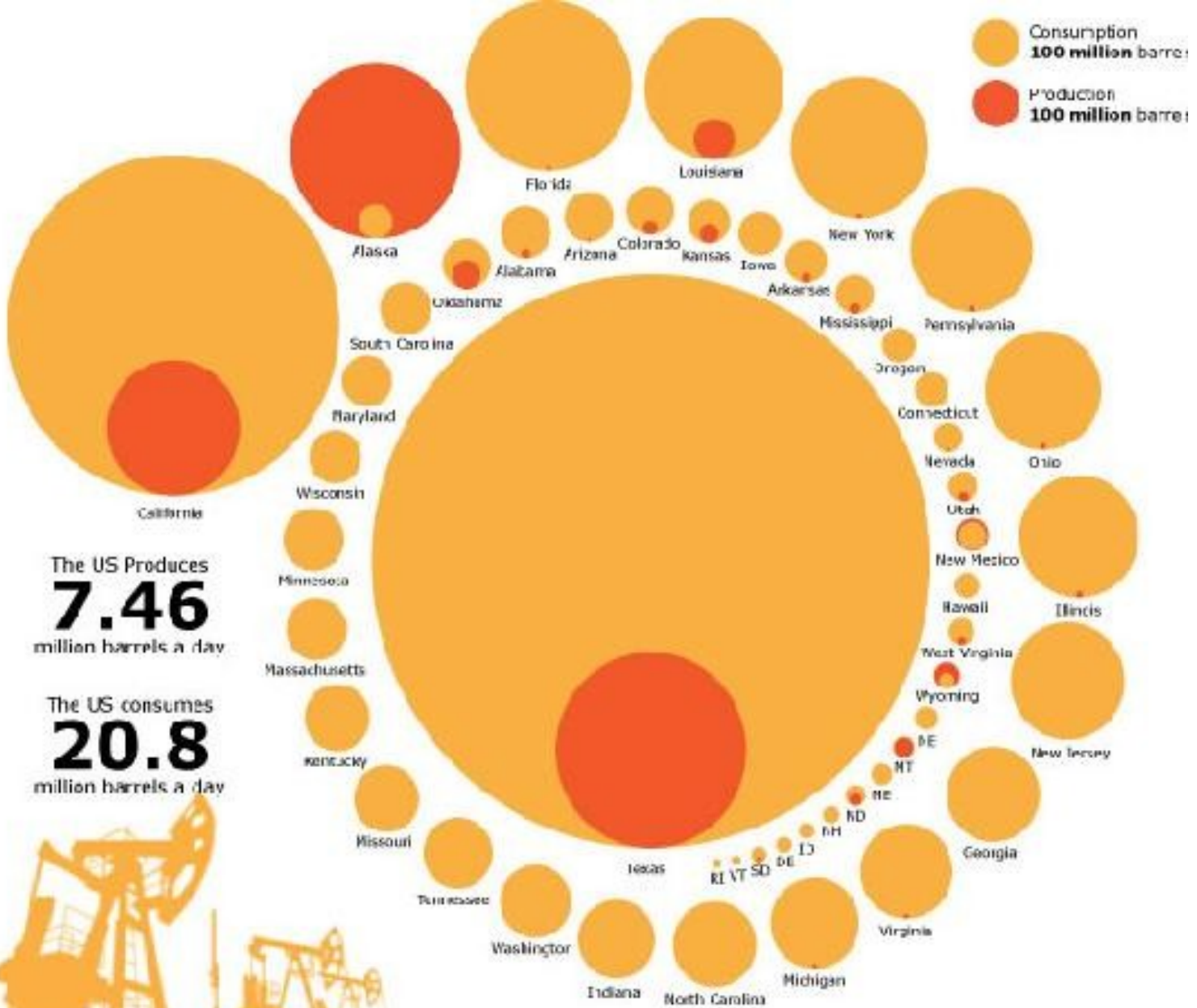
Nerostné suroviny

- 1. místo na světě v těžbě:
 - **ropy**, přírodního benzínu, molybdenové rudy (Colorado, Idaho), slídy (Severní Karolína, Jižní Dakota), kaolínu, fosfátů (Florida, Severní Karolína) a soli
 - těžba ropy a zemního plyn je ze strategických důvodů limitována a velký objem cenných paliv se dováží
 - tradiční ložiska v Texasu a Louisianě, velké zásoby na S Aljašky
 - z vyčerpaných polí v Kalifornii se těžba přesunula na pobřežní šelf, důležitou produkci má ještě Oklahoma a Wyoming
- 2. místo: v produkci **uhlí, zemního plynu a síry**
 - téměř 1/3 světových zásob vysoce kvalitního černého uhlí a antracitu a asi 1/8 zásob uhlí hnědého
 - naleziště uhlí soustředěna po obvodu Appalačí, v Z Virgínii, Kentucky a Pensylvánii, významná ložiska v Illinois a Ohio

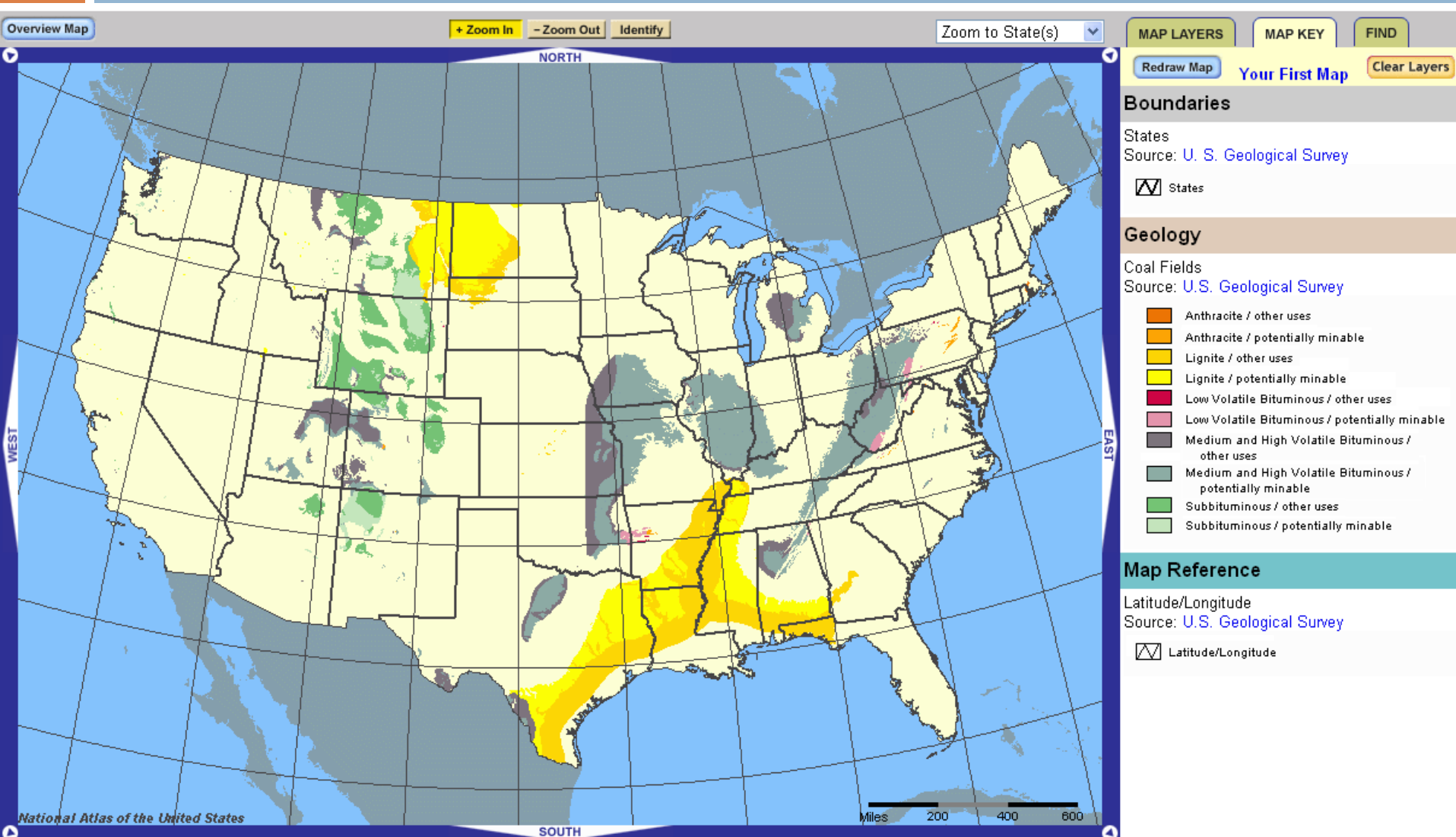
Oil and Natural Gas Production in the United States

(Derived from Mast, et al, 1998)





Nerostné suroviny – těžba uhlí



Nerostné suroviny

- významný producent: rud **mědi** (Arizona, Montana, Nové Mexiko), **olova** (Missouri), **zinku** (Tennessee, New York) a **stříbra** (Nevada, Idaho, Utah)
- ložiska **železné rudy**: v oblasti v oblasti Velkých jezer, zvláště u Hořejšího jezera
- těžba zlata (Nevada, Kalifornie, Jižní Dakota, Utah) omezena,
- uran (Nové Mexiko,

Bingham Canyon Mine, Utah – těžba mědi

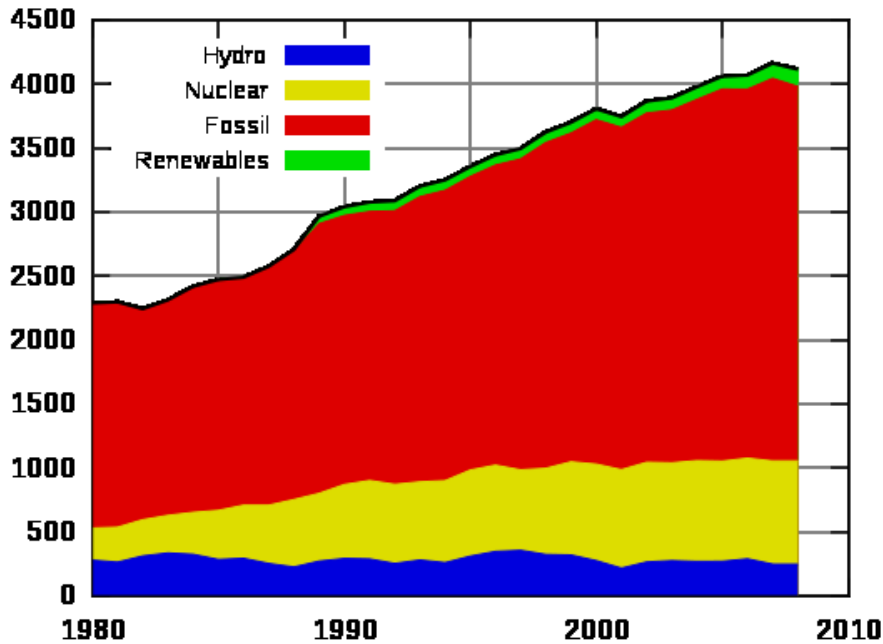


Energetika

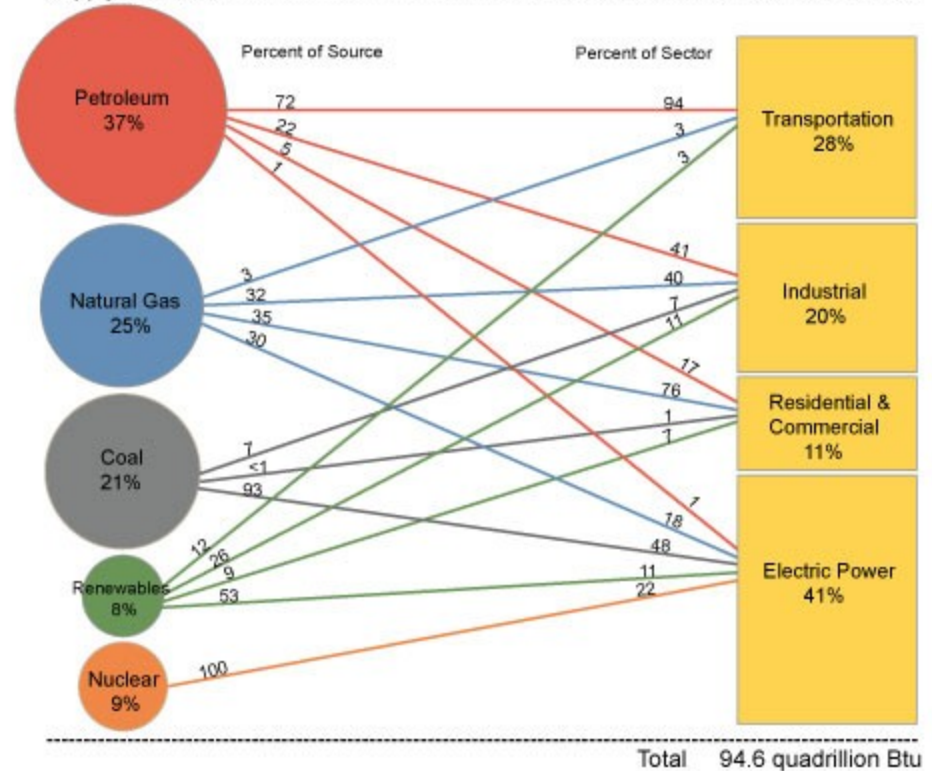
- ani velké zdroje paliv nestačí uspokojit poptávku po výrobě elektrické energie, která je největší na světě
- 3/4 elektřiny produkují tepelné elektrárny
- potenciál vodních toků vyčerpán
- Po nehodě r. 1979 v jaderné elektrárně Three Mile Island v Pensylvánii se změnil názor na využití atomové energie a výstavba nových se zastavila
 - ▣ přesto na území USA asi polovinu všech jaderných elektráren světa
- Využití sluneční, větrné, přílivové a geotermální energie je přes podporu zatím zanedbatelné

Energetika

Electricity Production in the USA (TWh)



Supply Sources Demand Sectors



Source: Energy Information Administration, Annual Energy Review 2009

Průmysl

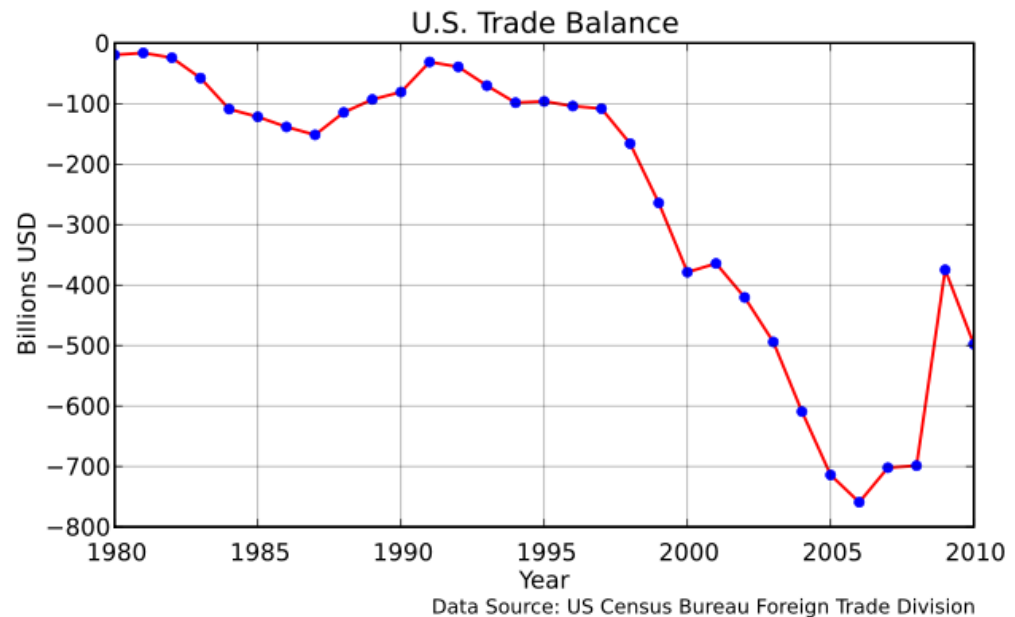
- největší průmyslová velmoc světa s 25 % podílem na světové produkci
- Nejdůležitější odvětví **strojírenství**
 - ▣ výroba dopravních prostředků – osobních (2. místo na světě) a autobusů, zemědělská a stavební techniky
 - ▣ výroba letecké, kosmické a vojenské techniky (postižena útlumem kosmického programu, koncem studené války i vnitřními ekonomickými omezeními)
- 2. místo – odvětví **elektronického průmyslu**
 - ▣ nejrychleji rostoucím průmyslovým odvětvím
 - ▣ kalifornské Silicon Valley největším světovým střediskem v oboru špičkových technologií
 - ▣ významné koncentrace "high-tech,, na Floridě, v Massachussetts, jižní Kalifornii, oblasti Seattlu i jinde

Průmysl

- **petrochemický průmysl** (největší rafinerie jsou podél Mexického zálivu) a **farmaceutická výroba, produkce pneumatik** (Akron v Ohio), **papíru, cigaret** aj. jsou charakterizovány velkou koncentrací do několika velkých podniků, resp. společností
- **dřevozpracující průmysl** je soustředěn ve státech Washington a Oregon
- **textilní a oděvní** na východě od Alabamy po Maine
- **potravinářství** na Středozápadě
- snížení významu:
 - hutnictví železa (Pensylvánie, Ohio) i barevných kovů
 - těžké strojírenství
 - výroba stavebních hmot

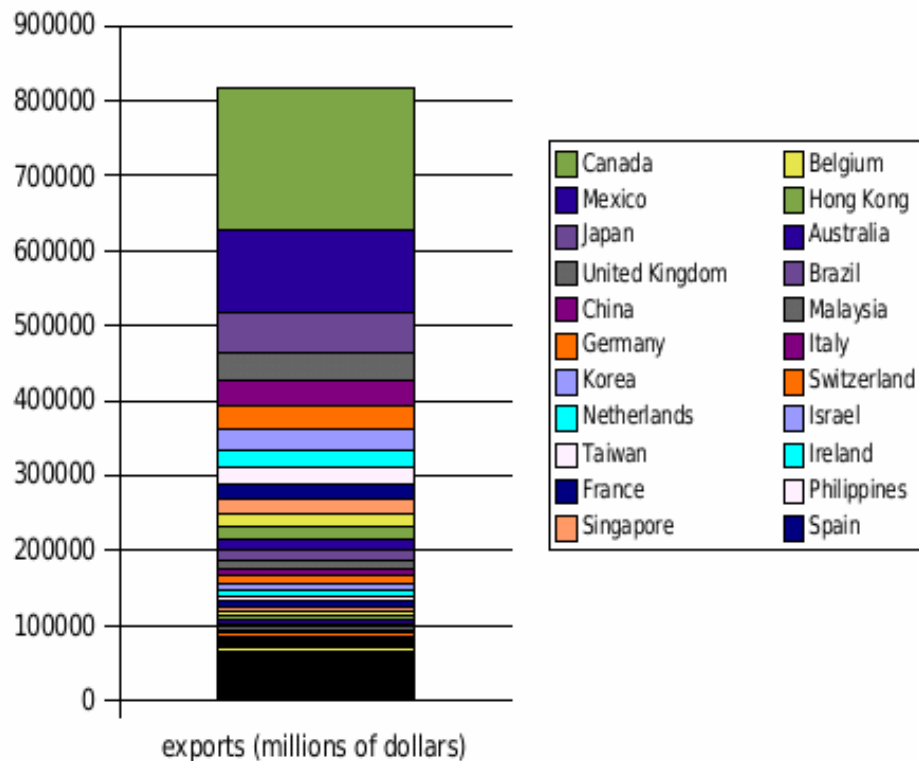
Zahraniční obchod

- hlavními obchodními partnery jsou Kanada, Mexiko, Japonsko, Čína a Spojené království
- na USA připadá necelých 15 % světového obratu zahraničního obchodu
- dovoz dlouhodobě převyšuje stále méně konkurenceschopný vývoz
- pro posílení tradičních svazků byla v r. 1989 s Kanadou a r. 1992 s Mexikem podepsána smlouva o volném obchodu (NAFTA)
- více než polovinu vývozu představují strojírenské výrobky (dopravní prostředky, kovové výrobky a elektronika)
- dovoz paliv a surovin asi pětkrát převyšuje jejich vývoz

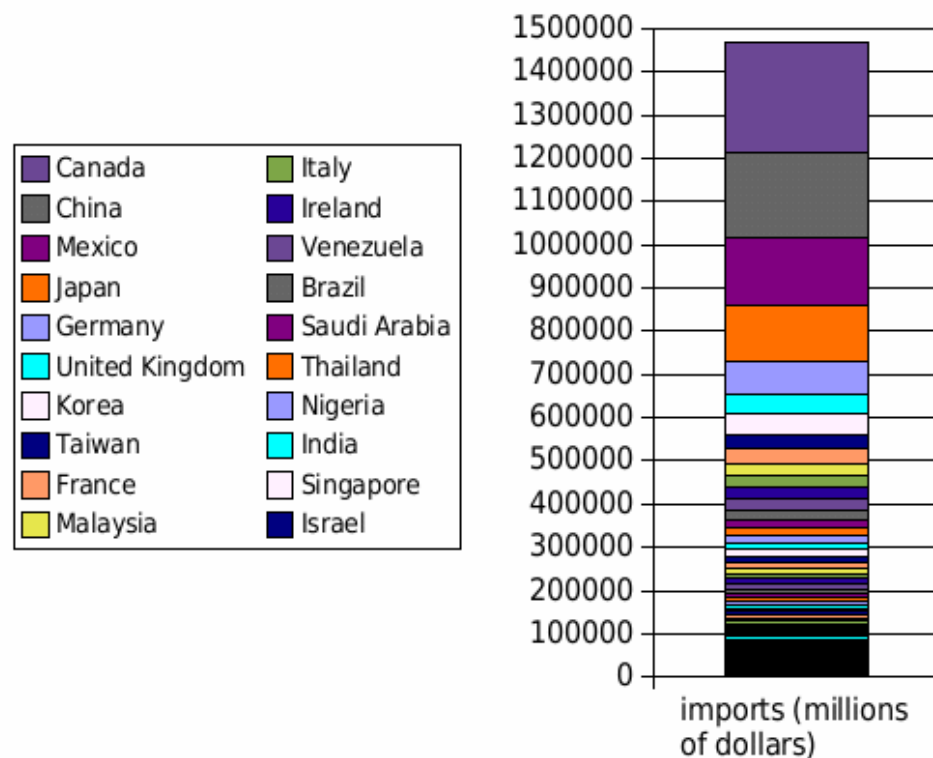


Export / import

US Exports 2004



US Imports 2004



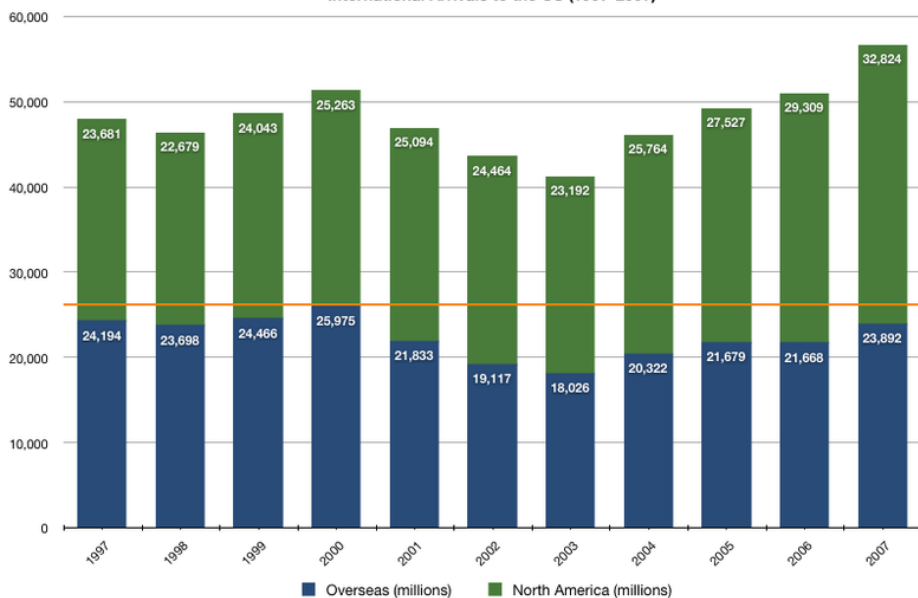
Obchod

- Obchod a finančníctví jsou důležitým pilířem ekonomiky USA a jejich význam stále roste
 - ▣ Města jako Washington, D.C., Denver v Coloradu nebo Miami na Floridě z nich získávají téměř veškeré příjmy
 - ▣ Předměstské obchodní domy a nákupní střediska změnily návyky spotřebitelů a posilňují migraci z městských center na okraje měst
 - ▣ Největší retailingové řetězce: Walmart, Amazon.com, McDonalds, Burger King, KFC...
- USA jako největší zdroj kapitálu, zahraničních investic i pomoci mohou uplatňovat svůj vliv takřka po celém světě
- Zejména Kanada, stejně jako celá Latinská Amerika jsou silně závislé na investicích USA

Cestovní ruch

- Významný zdroj příjmů
- Důležitější domácí CR
- Počet zahraničních návštěvníků je nižší než v případě Francie a příjmy ze zahraničního cestovního ruchu jsou nižší než výdaje cestujících Američanů

International Arrivals to the US (1997-2007)



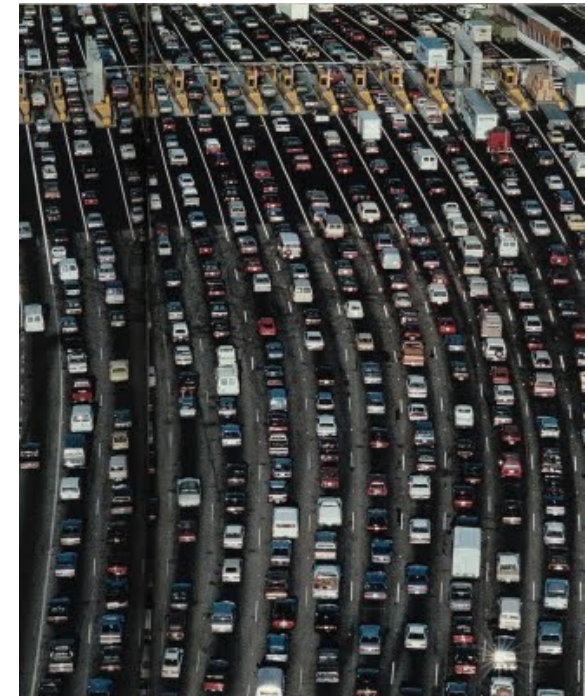
"North America" includes arrivals to the U.S. from Canada and Mexico. "Overseas" travel to the U.S. excludes Canada and Mexico. Sources: U.S. Department of Commerce, Office of Travel and Tourism Industries; TIA

Nejnavštěvovanější atrakce USA v roce 2008

Place	Location	Visitors (mil.)
Times Square	N.Y.	35
Las Vegas Strip	L.V., Nevada	31
National Mall and Memorial Parks	Washington, D.C.	24
Faneuil Hall Marketplace	Boston, Massachusetts	20
Magic Kingdom	Orlando, Florida	17.1
Disneyland Park	Anaheim, California	14.9
Fisherman's Wharf/Golden Gate Area	S.F., California	14
Niagara Falls	N.Y.	12
Great Smoky Mountains National Park	North Carolina and Tennessee	9.4
Navy Pier	Chicago, Illinois	8.6

Doprava

- nejlépe vybavená dopravní síť na světě
- hosp. prosperita je stále více závislá na efektivní přepravě nákladů a osob zejména na velké vzdálenosti
- závislost na ropě -> přehodnocení dopravních systémů (cca 5 % světové populace, spotřeba 1/4 celosvětově vytěžené ropy a ze 3/4 závislost na dovozu)
- **Silniční doprava**
 - ▣ nejrozsáhlejší silniční síť na světě
 - ▣ osobní automobil preferovaným dopravním prostředkem na krátké a středně dlouhé vzdálenosti
 - ▣ ale... zácpy+ znečištění + úpadek systémů HMD



Doprava

□ **Železniční doprava**

- nejdelší síť železnic na světě
- hl. přeprava surovin (kontejnerů a tzv. piggyback nákladů = kamionů přepravovaných na vagonech) a potravin
- přeprava osob v městských oblastech (Chicago a New York), systémy nadzemních vysokorychlostních kolejových tratí v San Francisku nebo v Pittsburghu

□ **Vodní doprava**

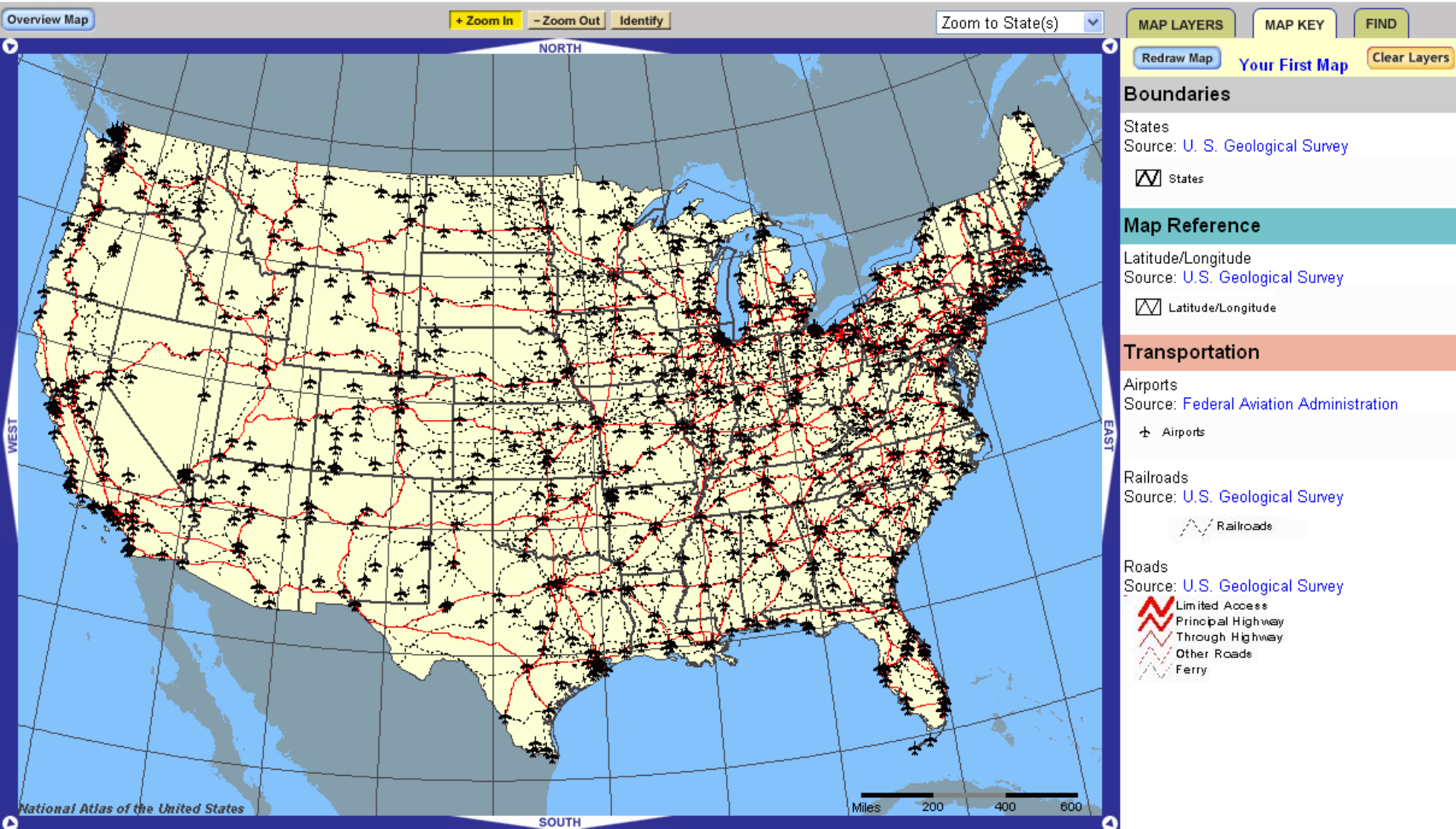
- Většina říčních vodních cest je ve V části země (Mississippi a Velká kanadská jezera)
- Námořní doprava – východní a jižní pobřežní oblasti

□ **Letecká doprava**

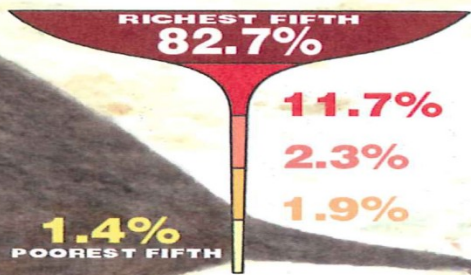
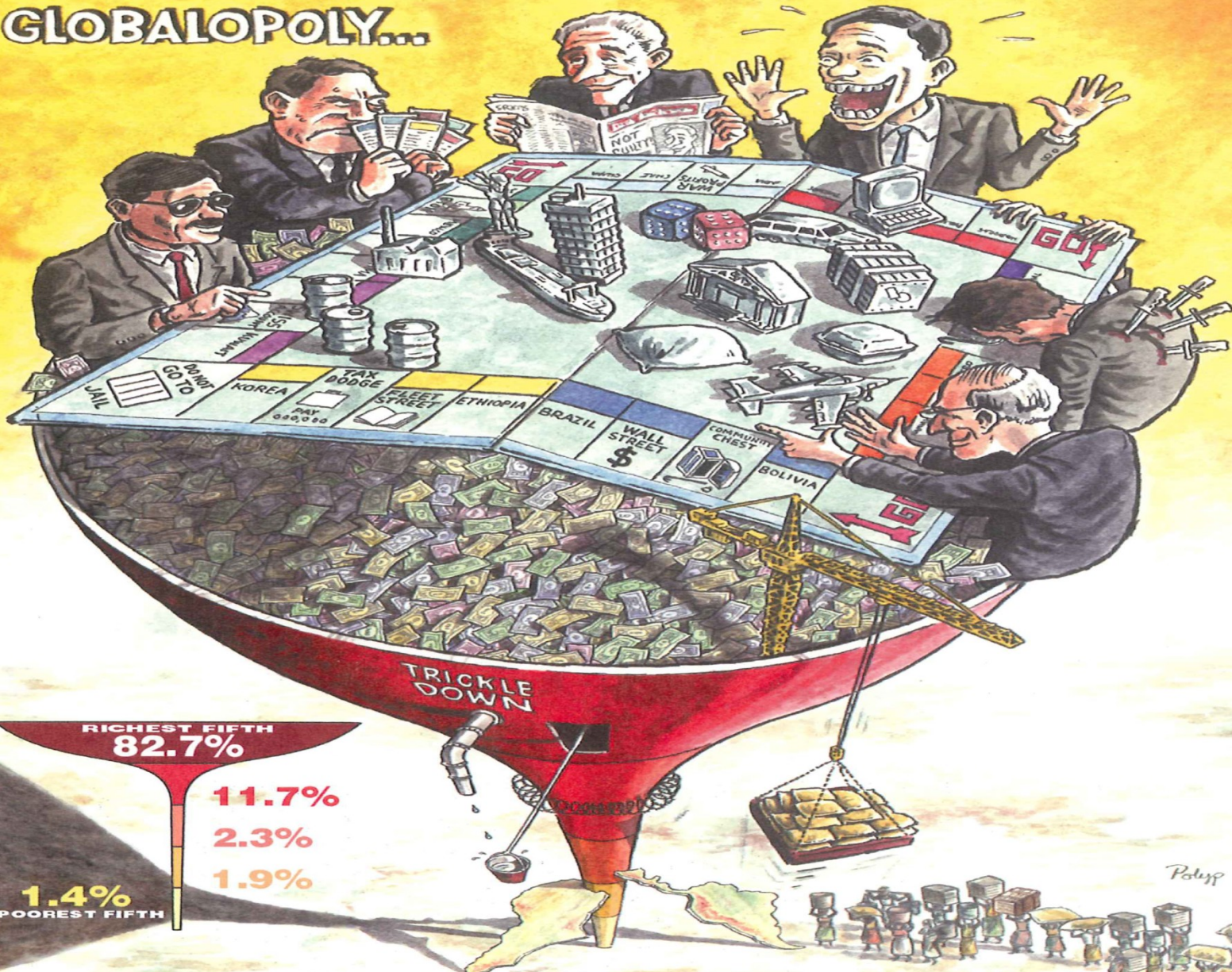
- prvořadý význam v přepravě osob
- v přepočtu na osobokilometry překonává všechny ostatní druhy dopravy
- téměř 15 tisíc letišť (největší – Chicago, Atlanta, Dallas a Los Angeles)

Doprava

National Atlas of the USA:
<http://www.nationalatlas.gov>



GLOBALOPOLY...



The richest fifth of the world's population consumes more of the world's wealth than the remaining four-fifths taken together. The champagne-glass diagram illustrates this uneven income distribution... Each horizontal band represents an equal one-fifth of the world's population: the wider the graph, the greater the wealth.

Polys