

## STÁTNÍ ZÁMEK DAČICE



Vítáme Vás na státním zámku v Dačicích, který byl po čtyři staletí šlechtickým sídlem uprostřed venkovského feudálního panství. Zámek je doložen od roku 1591 a pro Oldřicha Krajíře z Krajku ho postavil stavitel Francesco Garof ze severoitalského města Bissone. Renesanční původ stavby dodnes dokládají patrové arkády v nádvoří a klenby v chodbách a sálech hlavního křídla. Z dob barokní úpravy v 17. a na počátku 18. století se dochovala zámecká věž s hodinami z roku 1713. Mezi lety 1728-1809 vlastnila zámek rodina Osteinů, po úmrtí posledního člena rodu - Karla Maxmiliana Osteina, přechází zámek na rodinu baronů Dalbergů. Jejich osudy budeme sledovat především.

### SÁL PŘEDKŮ



Reprezentačnímu charakteru sálů v přízemí odpovídá také umístění rodové portrétní galerie Dalbergů. Nejmladším portrétovaným párem je zde Karel Dalberg – mladý muž na obraze nalevo od nástěnných hodin, s manželkou Charlottou. Karel Dalberg převzal dačické panství v roce 1814, když jeho bratr Friedrich, dědic osteinského majetku, předčasně zemřel. Karel nechal zámek dvakrát přestavět (v letech 1816-18 a 1830-32), založil přírodně-krajinářský park a na svém panství podporoval průmysl – v jeho době pracovala v Dačicích rafinerie cukru, kde byl vyroben první kostkový cukr na světě. Soubor portrétů ze 17-19. století představuje Karlovy předky a příbuzné žijící v Porýní, odkud pocházela i rodina Dalbergů. Dětský stůl s lavičkami mezi okny je památkou na Františka Josefa I., rakouského císaře. Dostala ho od něj darem jeho chůva, Louisa Sturmfederová, sestra Charlotty Dalbergové.

Interiér zámku doplňuje velká sbírka hodin z konce 18. a počátku 19. století.

### SPOLEČENSKÝ SÁL



Zařízení reprezentačních sálů v přízemí se zachovalo až na malé výjimky ve stavu, do jakého jej instalovali Dalbergové v 19. století. Původní vzhled místnosti byl obohacen iluzivní výmalbou stropů a papírovými tapetami na stěnách. Rod Dalbergů pocházel z Porýní – jejich původní rodové sídlo, hrad Dalburg je zachycen na obraze vedle prosklených dveří, tehdy už byl ale zříceninou. Dalbergové patřili mezi významné říšské rytířské rody, jejich původní titul byl komoří z Wormsu (Kämerer von Worms) a získali řadu privilegií.

Významné bylo privilegium přednostního pasování na rytíře při císařských korunovacích – tehdy musel herold třikrát zvolat „Není tu nějaký Dalberg?“ – ten přistoupil a byl právě korunovaným císařem pasován jako první před ostatními účastníky. Pasování, které se mělo odehrát v roce 1452 v Římě, vidíme na obraze na středním sloupu. Nejstaršími kusy nábytku na zámku jsou dva figurálně zdobené kabinety z první poloviny 17. století, pocházející z Mantovy.

## JÍDELNA



Velké portréty církevních hodnostářů představují jednotlivé členy rodu Schönbornů. Schönbornové zastávali v 18. století významné církevní úřady, nechali vybudovat řadu významných barokních paláců a kostelů a shromáždili rozsáhlé umělecké sbírky. Z tohoto rodu pocházela také matka majitele Dačic Heinricha Karla Osteina a ten zde tak prezentoval urozenost a vliv svého rodu.

Na menších portrétech vidíme duchovní z rodu Dalbergů. Muž na portrétu naproti oknu je Anton Adolf Dalberg, opat ve Fuldě, kde také založil tamní univerzitu. K němu se váže i soubor broušeného skla v rohové vitrině vlevo. Malovaný porcelán v místnosti pochází z velkého servisu vyrobeného ve Frankenthalu. Křišťálové lustry z konce 19. století jsou označeny štítkem vídeňské firmy Lobmeyr.

## SÁL S MALBAMI



Teprve nedávno byla odkryta iluzivní malovaná výzdoba této místnosti. Malované architektonické prvky v nás mají vyvolat dojem otevřeného altánu s volným výhledem do krajiny s postavami a zvířaty. Malby vznikly v souvislosti s Karlovými úpravami dačického zámku v roce 1818. Malby byly viditelné pouhých třináct let. Architekt Karl Schleps přebudoval v roce 1831 zámecké průčelí a změnil podobu oken i této místnosti, která posléze sloužila jako přípravná jídel.

## DOLNÍ ARKÁDA



Na dolní arkádě je ve skříních umístěna mineralogická sbírka, kterou shromáždil jediný Karlův syn Friedrich. Rodiče vedli syna k zájmu o přírodní vědy, a Friedrich, obklopený i dalšími odborníky z řad zaměstnanců panství, se skutečně stal významným přírodovědcem, především ornitologem. O svých pozorováních publikoval články v různých odborných časopisech. Jeho rozsáhlá sbírka vycpaných ptáků je dnes umístěna v Muzeu Vysočiny v Jihlavě. V mineralogické sbírce zaujme drúza ametystových krystalů, záhněda a otisky zkamenělin.

Dalbergové měli stejně jako jiná šlechta zájem o lesnictví a myslivost. Podzimní hony byly součástí péče o stav zvěře, ale i společenskou událostí.

Vystavené jelení paroží tvoří jen část sbírky trofejí dačického zámku.

Kovové vojenské pokladny pocházejí z počátku 18. století, tmavě zelená je starší - vpředu má letopočet 1690.

Na stěnách je série grafických listů s náměty z napoleonské doby. Tehdy se rodina Dalbergů politicky rozdělila – část se přiklonila k Napoleonovi, dačičtí Dalbergové naopak proti Napoleonovi bojovali.

## SCHODIŠŤOVÁ HALA



Empírová přestavba dačického zámku byla dokončena v roce 1833. Vídeňský architekt Karel Schleps zde navrhl halu, která prostupuje celou výškou budovy, a do ní nechal zabudovat samonosné schodiště – každý schod je samostatně zabudován do boční zdi, další podpěry nejsou nutné. Do interiéru byl zakomponován také pomník věnovaný památce Karlova bratra Friedricha Osteina-Dalberga, který se zúčastnil osvobozovací války proti Napoleonovi a zemřel na následky zranění a válečných útrap ve věku 27 let. Pomník z tyrolského bílého mramoru je dílem vídeňského dvorního sochaře Leopolda Kieslinga.

Portréty nad schodištěm zobrazují jak Dalbergy, tak členy příbuzných rodů.

Velký rodokmen pochází z počátku 18. století, vede zpět až do poloviny 15. století a znázorňuje předky osmi bratrů Dalbergů .

## PŘEDSÍŇ



Ve skříni jsou vystaveny stavovské uniformy užívané v 1. polovině 19. století při zasedání zemských sněmů. Česká stavovská uniforma je zdobena motivem dubového listí vyšíváním stříbrnými drátky a na knoflících a náramenicích má znak českého lva, moravská uniforma má zlatými drátky vyšívání palmové listy a znak moravské orlice na náramenicích a knoflících. Tmavěmodrá uniforma uprostřed je všední moravská stavovská uniforma.

Obrazy vedle skříně zachycují výjevy z bitvy u Aspern, v níž se podařilo rakouským vojskům vůbec poprvé zvítězit nad Napoleonovou armádou.

## PŘEDPOKOJ



Místnosti v prvním patře prohlídkové trasy byly podle archivních pramenů rekonstruovány do podoby, kterou měly na počátku 20. století. Tato místnost je předpokojem bytu zmíněného Karlova syna Friedricha Ferdinanda Dalberga. Předpokoj sloužil zároveň jako čekárna pro ty, kteří měli jednání s panem baronem. Ve skříni se nachází část sbírky loveckých pušek, vycpaniny zvířat jsou připomínkou ornitologické záliby barona Dalberga.

## PÁNSKÁ PRACOVNA



Nejhonosnější částí Friedrichova bytu je jeho pracovna. Sám Friedrich Dalberg je zde spolu s manželkou Kunhutou na malé fotografii na psacím stole. Nad stolem visí obraz Krajina s pohledem na řeku Rýn. Rýn zde symbolizuje vlast, kostel v popředí, jímž je mohučský chrám Panny Marie zničený za napoleonských válek, byl zase symbolem odporu proti napoleonovým okupačním vojskům.

Autorem malby je nejspíše mohučský malíř Johann Caspar Schneider. Z dalších obrazů lze upozornit zvláště na portrét Terezy Dalbergové nalevo od dveří do ložnice. Jedna z šesti Friedrichových dcer byla nadanou básnířkou, avšak prožila nešťastný život plný utrpení z neustálých nemocí a zemřela v pouhých 27 letech na tuberkulózu. Portrét byl namalován na Friedrichovo přání posmrtně, podle Tereziny fotografie a jeho autorem byl tehdy ještě mladý neznámý portrétista, dnes slavný abstraktní malíř František Kupka

## PÁNSKÁ LOŽNICE



Vybavení ložnice odpovídá vkusu konce 19. století a odráží také Friedrichovu intenzivně prožívanou katolickou víru.

Vedle postele je klekátko, řada obrazů v místnosti má náboženskou tematiku. V přísně katolické víře bylo vychováno také všech osm dětí, které měl Friedrich se svou manželkou Kunhutou z rodu Vitinghoff-Schell. Její portrét můžete vidět nad postelí. Miniatury s vypodobněním celé Friedrichovy rodiny visí nad komodou.

Friedrichovi synové Karel Heribert a Friedrich Egbert si rozdělili dědictví po otci tak, že Karel obdržel panství Malešov u Kutné Hory a mladší Friedrich Dačice, kde spolu s jeho rodinou žily i dvě jeho neprovdané sestry. Jejich byt se nacházel v protějším jižním křídle, kde dnes sídlí muzeum.

## MALÁ KNIHOVNA



Místnost se zachovanou malířskou výzdobou i nábytkem je unikátní ukázkou biedermeierového stylu 30. let 19. století. Je jediným prostorem kompletně zařízeným při obnově zámku za Karla Maxmiliána Dalberga.

Na čelní stěně je instalován rodinný portrét, který je v portrétní galerii zámku ojedinělý – vznikl v polovině 18. století a představuje Huga Philippa Dalberga s manželkou a jejich devíti dětmi kolem stolu. Pochází z druhého dalberského zámku v Čechách - Roztěže u Kutné Hory, odkud byl před několika lety spolu s dalšími obrazy vykoupen do Dačic.

## VELKÝ SALON



Nejvýznamnějším společenským prostorem prvního patra byl velký salon, jehož současná podoba, včetně nástrovní malby, pochází z roku 1909. Tehdy byl již mrtev starý baron Dalberg a majetek si rozdělili jeho synové Karel Heribert a Friedrich Egbert. Zatímco Karel Heribert zdědil zámek v Roztěži, který posléze přestavěl známý architekt Leopold Bauer, Friedrich Egbert povolal do Dačic architekta Hanse Prutschera. Ten celý zámek

modernizoval, byl sem zaveden vodovod a zřízeno ústřední topení, které bylo v této místnosti zakryto mramorovým obložením krbu. Většina nábytku je z období biedermeieru, v rohových sklenících je vystaven míšeňský porcelán a nad pohovkou vedle dveří visí portrét mladého císaře Františka Josefa I.

## VELKÁ KNIHOVNA



Také zařízení velké zámecké knihovny navrhl architekt Hans Prutscher. V roce 1909 realizovala jeho návrh dačická truhlářská firma Leixner a syn. V knihovně je uloženo téměř 17 tisíc svazků knih, vydaných v 16. až 20. století. Z jazykového hlediska je nejvíce zastoupena němčina, dále francouzština, latina a angličtina; čeština a jiné jazyky jen výjimečně.

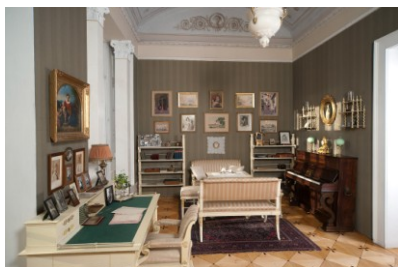
Portrét architekta Prutschera je vyřezán do krajního sloupku u vchodu, další výzdoba knihovnických skříní odráží dobu svého vzniku – na sloupcích jsou portréty významných osobností a symboly událostí, které hýbaly tehdejší společností – objevitelské cesty, rozvoj letectví, zájem o exotické národy.

## HORNÍ ARKÁDA



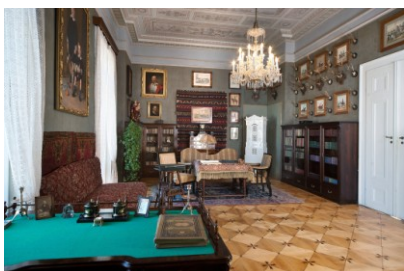
V arkádově chodbě byla v době klasicistní přestavby zámku zřízena zimní zahrada. V roce 1909 architekt Prutscher zrekonstruoval v obou podlažích zazděné renesanční sloupy a klenby a do oblouků nechal zasadit kovová ventilační okna. V následujícím roce byla do nádvoří přistavěna zámecká kaple v neobarokním slohu, v jejímž interiéru se dochoval dřevěný vyřezávaný oltář i původní lavice. Kapli je možné po prohlídce navštívit po schodech naproti pokladně zámku.

## MALÝ SALON



Místnost bývala užívána především manželkou barona Friedricha Dalberga Karolinou, jak dokládá jedna z archivních fotografií na stole. V nedávné době byly rekonstruovány původní papírové tapety a místnost byla podle archivních dokladů vybavena soupravou bílého zlaceného nábytku. Ve skleníku se v jedné z polic nachází drobná porcelánová figurka tzv. dukátníčka, která patří k nejzajímavějším předmětům zámeckého mobiliáře.

## SPOLEČENSKÝ POKOJ



Místnost sloužila jako pracovna barona Friedricha Egberta a zároveň je označována jako tzv. Sitzzimmer, neboli obývací pokoj. Koberec přehozený přes dveře vedoucí do knihovny pomáhal zútulnit a zateplit místnost a v interiérech zámků na počátku 20.století byl běžně používán. V knihovnických skříních se nachází část roztěžské zámecké knihovny, doplněná drobnými předměty z majetku Dalbergů. Z nich nejzajímavější je zřejmě model Božího

hrobu v Jeruzalémě, kam Friedrich putoval na konci 80. let 19. století, o této cestě sepsal jako nadšený etnolog také cestopis, jehož několik exemplářů je uloženo i v zámecké knihovně. Během tamního pobytu přijal také škapulíř Panny Marie Karmelské a karmelitánská zbožnost s důrazem na návrat ke skromnému řeholnímu životu mu byla bezesporu velmi blízká. Proto v roce 1909 podporoval vznik karmelitánského kláštera v nedalekém Kostelním Vydří, které mu také patřilo. Na návrší naproti kostelu vznikl lesní hřbitov s dalberskou rodinnou hrobkou. Jeho smrt v roce 1914 byla počátkem zániku rodu. Na zámku zůstala jen jeho manželka Karolina s malými syny Josefem a Johannem, jejichž portrét visí na protější straně mezi okny. Finanční potíže plynoucí z válečných daní byly v roce 1918 následovány pozemkovou reformou, kdy rodina přišla o dvě třetiny zemědělské půdy a tenčící se majetek rodu znemožnil významnější investice do panství.

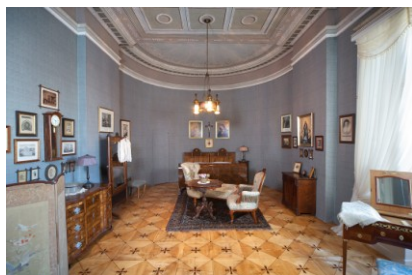


## MALÁ JÍDELNA

Velmi intimně působí prostor užívaný jako Malá jídelna. Na stěnách se dochovaly velmi kvalitní tapety s raženým květinovým dekorem,

napodobující brokát. Malá jídelna sloužila stále se zmenšující rodině k soukromému a méně okázalému stolování, než umožňovala jídelna v přízemí, ta byla vhodnější ke společenským příležitostem. Charakteristickým doplňkem jídelny je sbírka lidové keramiky, která souvisí se zálibou Friedricha Egberta v etnografii a lidovém umění.

## DÁMSKÁ LOŽNICE



Ložnice upoutá velmi nezvyklým tvarem vzniklým při úpravách zámku v 19. století. Do původního sálu byla vezděna půlkruhová příčka, která měla za úkol oddělit ložnici od vlhkých a chladných venkovních zdí. Ve zbytkovém prostoru tak vznikl ochoz, využívaný patrně jako zázemí ložnice a šatna. Skrytým průchodem ve stěně bylo možno vstoupit z ložnice do vedlejšího pokoje. Přestože v ložnici stála manželská postel, bylo dobovým zvykem, že manžel měl své vlastní apartmá a svou ženu zde jen navštěvoval. (Ložnice barona Egberta Dalberga s pracovnou a koupelnou se nacházela v mezipatře). Proto je ložnice zařízena s ohledem na to, že ji obývala především dáma. Kromě nezbytného paravanu, který chránil soukromí při toaletě, bývaly ložnice zpravidla vybaveny klekátkem pro konání soukromé pobožnosti, byl zde toaletní stůl a pohovka či chaiselongue před manželskými postelemi.

## PŘEDPOKOJ

Předpokoj sloužil jako zázemí jídelny, měl také funkci hygienického zázemí. V přístěnku byly pravděpodobně umístěny dvě toalety. Friedrich Egbert v roce 1910 nechal na dačickém zámku vybudovat několik splachovacích klozetů a jednu koupelnu, ovšem ani jedno sociální zařízení z této doby se nedochovalo. Jediná historická koupelna, která se nachází v prvním patře severozápadního křídla, je až z meziválečného období. Byla součástí bytu, který obýval Johan Dalberg a dnes je nepřístupná.

## PRACOVNA BARONKY KAROLINY

Poslední pokoj na prohlídkové trase užíval původně Friedrich Dalberg jako šatnu a pracovnu, později zde měla pracovnu jeho manželka Karolina, která po smrti staršího syna zůstala Karolina na zámku s mladším synem Johanem a Sofií - neprovdanou sestrou jejího manžela Friedricha, která obývala jižní křídlo zámku. Karolína zemřela v roce 1935, o dva roky později umírá i Sofie. Po její smrti si v jejím apartmá nechal Johann upravit moderní byt, neboť reprezentační prostory už téměř neužíval. Žil samotářským životem, nikdy se neoženil a v roce 1940 zemřel. Nad jeho rakví byl rozlomen rodový erb na znamení že, jím vymírá rod komořích z Wormsu, svobodných pánů z Dalbergu.

Majetek dačických Dalbergů zdědil Franz Karl zu Salm-Salm, nejstarší syn Johanovy sestřence Marie Anny rozené Dalbergové. Jako říšským občanům jim byl v roce 1945 podle Benešových dekretů zabaven všechen majetek na našem území.

V roce 1949 byl dačický zámek zpřístupněn veřejnosti, jeho interiéry byly prezentovány s pomocí svezeneho mobiliáře jako muzeum empírové kultury a teprve reinstalace, dokončená v roce 2012, umožnila opět vrátit prostorům zámku jejich autenticitu a oživit osobnosti jejich původních majitelů.

## CHODBA

Děkujeme Vám za návštěvu a doporučujeme ještě procházku zámeckým parkem, který byl na ploše 10 ha založen za Karla Dalberga v roce 1818 v anglickém stylu. Roste v něm více než 100 druhů listnatých a jehličnatých dřevin a je možné ho obejít za 25 minut.