

Co je a co není
diskriminace?
Diskriminace ve
školství

Lucie Obrovská

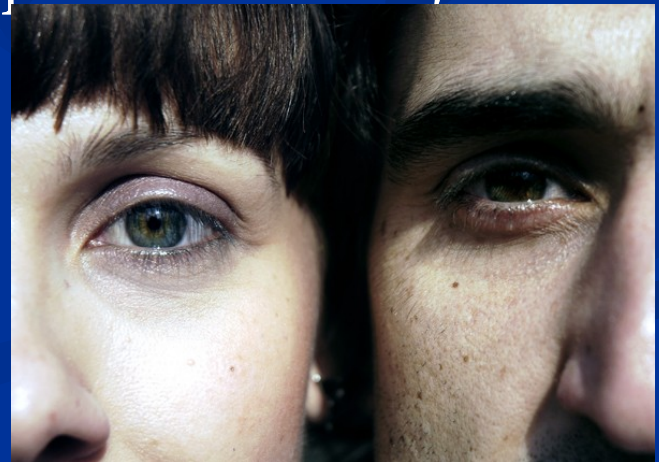
Cíl přednášky

- Bezpečné odlišování skutečností, které jsou diskriminací, od skutečností, které diskriminací nejsou
- Uvědomění si, že ne každá nespravedlnost je diskriminací



Co je diskriminace?

- Diskriminace je právní, poměrně přesně definovaný pojem
- Diskriminace je nerespektování zásady rovnosti zacházení
- Proto zákaz diskriminace = povinnost zajištění rovnosti



V čem si všechny lidské bytosti musí být rovny?

V důstojnosti a právech !

- Ve zbytku věcí si lidé rovni být nemusejí
- *Lidé jsou svobodní a rovní v důstojnosti i v právech.*“
(Listina základních práv
a svobod, článek 1)
- *Všichni lidé jsou zrozeni jako svobodní a rovní co do důstojnosti a práv.*“
(Všeobecná deklarace lidských práv, článek 1)



Co je rovnost?

- Rovnost znamená ve vývoji lidstva pokaždé něco jiného
- Příklad USA:
- 1896 – oddělení, ale rovni (separated but equal) Plessy v. Fergusson
- 1954 – konec segregace (teoreticky) – Brown vs. Board of education
- 1978 – pozitivní opatření – University of California v. Bakke



Pozitivní opatření



- *Pozitivní akce (pozitivní opatření):*

„Dočasné, vyjednané opatření, který má za cíl eliminovat a předcházet existující diskriminaci nebo napomoci vyrovnat znevýhodnění, které vychází ze stávajících postojů, chování a struktur. Je úzce zaměřen na specifickou skupinu lidí.“

Rovný přístup ke vzdělání

- Antidiskriminační zákon
- Školský zákon
- Úmluva o právech lidí s postižením
- Listina základních práv a svobod
- Otázka diskriminace v českém vzdělávacím systému a inkluzivní vzdělávání

Sociálně znevýhodněný žák

- Podle platného znění (§ 16 ŠZ) je dítětem, které má speciální vzdělávací potřeby takové dítě, které je buď zdravotně postižené či znevýhodněné, nebo dítě se znevýhodněním sociálním
- Tím se chápe dítě s nařízenou ústavní výchovou, v postavení azylanta, nebo dítě z rodiny s nízkým sociálně – kulturním postavením

Sociálně znevýhodněný žák

- Problém 1: kdo toto určí? (§ 16 (5) ŠZ: ŠPZ určují SVP)
- Problém 2: návaznost na vyhlášku o krajských normativech -- financování
- Problém 3: asistenti pedagoga pro tyto děti (vznikající Asociace asistentů pedagoga při PedF MU?)
- DALŠÍ ZMĚNY: ZRUŠENÍ §16 ŠZ a speciální zákon?

Rozsudek D.H. vs. ČR

- 2007 D.H. a dalších 18 žáků proti ČR
- Jde o iniciativu organizace European Roma Rights Centre → www.errc.org
- Přelomový rozsudek, v němž ESLP vyslovil porušení čl. 14 EÚLP a čl. 2 1. dodatkového protokolu
- Soud vyslovil, že je nasnadě, že podobné praktiky provozují i další evropské státy

Diskriminace a rozsudek ze Štrasburku

13. 11. 2007: D.H. and others vs. The Czech Republic

- Štrasburský soud neříká, co má vláda konkrétně dělat, říká však, že toto ne!
- Situace se s novým školským zákonem de facto nezměnila.
- Segregované školy, které navštěvuje převážná většina romských dětí, jsou diskriminační vůči Romům

Diskriminace a rozsudek ze Štrasburku

13. 11. 2007: D.H. and others vs. The Czech Republic

- České zvláštní školy (at' se jmenují jakkoliv) jsou nepřímo diskriminační vůči Romům, i když původně byly zamýšleny jako pozitivní opatření.
- Souhlas s přestupem žáka do speciálního vzdělávání musí být skutečně informovaný (nestačí podpis předtištěného formuláře)
- Soud měl pochybnosti o objektivitě testů, na základě kterých jsou žáci do speciálního vzdělávání zařazováni

Zkuste odhadnout:

- Může škola odmítnout žáka s tím, že nepatří do spádové oblasti?
- Může škola dostat na sociálně znevýhodněného žáka zvýšený finanční příspěvek?
- Upřednostňuje školská legislativa skupinovou integraci před individuální?
- Může být romské dítě zařazeno do speciální školy z důvodu problémového chování?
- Musí se žák s lehkým mentálním postižením vzdělávat ve speciální škole?
- Zná platná právní úprava romského asistenta?

Další vývoj otázky

- GAC, s. r. o.: výzkum pro MŠMT týkající se vzdělávacích drah žáků v blízkosti sociálně vyloučených lokalit
- Šetření ČŠI: zjištění oprávněnosti zařazení žáků do býv. zvláštních škol
- Sčítání romských žáků na SŠ
- 2011 – 2012 výzkum náhodně vybraných škol: sčítání romských žáků

Sběr etnických dat

- Údaj o národnosti = osobní údaj, resp. citlivý údaj
- Zákon č. 101/2000 Sb., o ochraně osobních údajů
- Správcem může být i škola!
- Sběr dat adresných XX neadresných
- Výzkum VOP

Další rozsudky

- Řecký judikát: **Sampanis and Others vs. Greece**
 - V současnosti řešený případ **Oršuš vs. Chorvatsko** – opět iniciativa ERRC –vytváření jazykových tříd: Chorvatsko také odsouzeno pro diskriminaci
-
- mezinárodní kritika také z jiných stran: zpráva **European Commission against Racism and Intolerance /ECRI**

Jiná rozhodnutí ESLP

- Rozhodnutí týkající se jiných aspektů vzdělávání
- **Lautsi vs. Itálie**: právo rodičů na výchovu dítěte podle vlastního přesvědčení vs. kříže ve školních třídách
- Katolický kříž jako symbol historie evropského národa, tj. má neutrální obsah?
- Další rozhodnutí v této oblasti: nošení náboženských symbolů

Veřejný a soukromý prvek

- S diskriminací se setkáme tam, kde je nějaký veřejný prvek
- Spotřebitelské, pracovní právo, veřejná správa – včetně školství atd.
- V soukromém životě je diskriminace (ve smyslu rozlišování) **NUTNÁ!**

■ ?



nebo



?

Co to je diskriminace



- Diskriminace je nerespektování zásady rovnosti zacházení.
- Diskriminace je situace, kdy je s jednou osobou zacházeno z nějakého diskriminačního důvodu méně příznivým způsobem, než je, bylo nebo by bylo s jinou osobou ve srovnatelné situaci.

Příklad



Byl přijat do zaměstnání (srovnatelná situace a právem vymezená oblast).



Nebyl přijat do zaměstnání. Měl stejnou kvalifikaci. Nebyl přijat z důvodu, že patří do obecně definované skupiny černých igráčků (etnicita - právně zakázaný důvod).

Co se musí stát, aby došlo k diskriminaci?

1. Zachází se s jednou osobou **výhodněji než s druhou.**
2. Vzniká **újma.**
3. Znevýhodnění se děje z právem **zakázaného důvodu.**
4. Existuje v právem **vymezených oblastech**
5. Nelze ji odůvodnit **oprávněným účelem** nebo dosahováním tohoto účelu, nebo popř. účel je oprávněný, ale děje se **nepřiměřenými prostředky.**



Druhy diskriminace



- S pojmy **přímé a nepřímé diskriminace** operuje také náš **antidiskriminační zákon**
- **Přímá diskriminace** je takové jednání nebo opomenutí, kdy je, bylo nebo by bylo s jednou osobou zacházeno ve srovnatelné situaci méně výhodným způsobem než s jinou osobou, a to na základě rozlišování podle vymezených diskriminačních důvodů.



Druhy diskriminace



- **Nepřímá diskriminace** je takové jednání nebo opomenutí, kdy na základě zdánlivě neutrálního rozhodnutí, kritéria nebo praxe je osoba znevýhodněna oproti ostatním, vždy za podmínky, že dotyčné rozhodnutí, kritérium nebo praxe nejsou odůvodněné a přiměřené.
- 1971: Griggs vs. Duke Power Comp. (SŠ vzdělání)



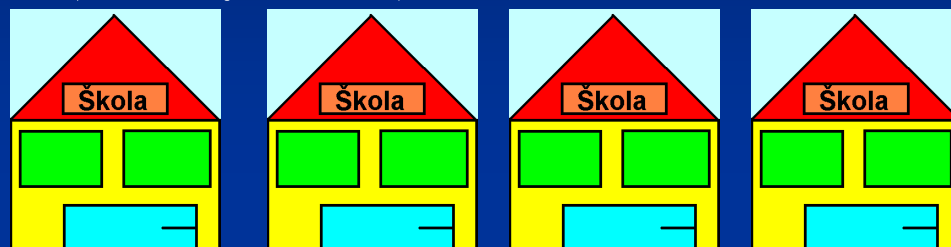
Druhy diskriminace



- **Obtěžování** je chování, které je dotčenou osobou oprávněně vnímáno jako nevíтанé, nevhodné nebo urážlivé a
 - a) jehož záměr nebo důsledek vede ke snížení důstojnosti osoby, nebo k vytvoření nepřátelského, ponižujícího nebo zneklidňujícího prostředí, nebo
 - b) které může být oprávněně vnímáno jako podmínka pro rozhodnutí, ovlivňující výkon práv a povinností vyplývajících z právních vztahů.
- **Pronásledování** je nepříznivé zacházení s osobou, k němuž došlo proto, že uplatnila práva proti diskriminaci.
- **Pokyn k diskriminaci** je chování osoby, která zneužije podřízeného postavení druhého k diskriminaci třetí osoby.
- **Navádění k diskriminaci** je chování osoby, která druhého přesvědčuje, utvrzuje nebo podněcuje, aby diskriminoval třetí osobu.

Diskriminace a školský zákon

- Zákon č. 561/2004 Sb., o předškolním, základním, středním, vyšším odborném a jiném vzdělávání (školský zákon)

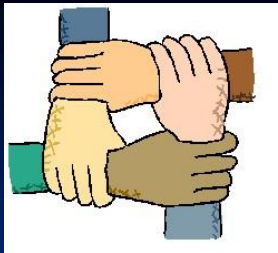


§ 2 Zásady a cíle vzdělávání

(1) Vzdělávání je založeno na zásadách

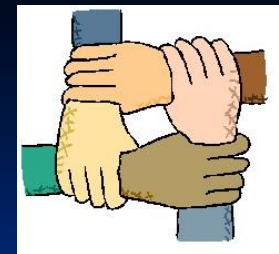
a) rovného přístupu každého státního občana České republiky nebo jiného členského státu Evropské unie ke vzdělávání bez jakékoli diskriminace z důvodu rasy, barvy pleti, pohlaví, jazyka, víry a náboženství, národnosti, etnického nebo sociálního původu, majetku, rodu a zdravotního stavu nebo jiného postavení občana,

- Ustanovení školského zákona je poměrně vágní
- Výčet diskriminačních důvodů je otevřený



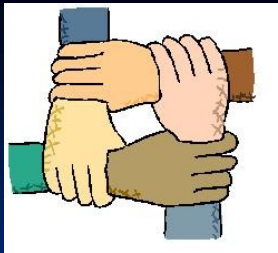
Co není diskriminace

Srov. Diskriminace Manuál pro pracovníky institucí

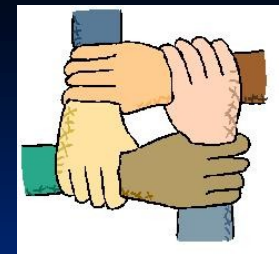


- **Jednání soukromých osob v oblastech, v nichž diskriminace zakázána není:**
 - spotřebitel si může bez omezení vybrat, u koho bude nakupovat, kam si půjde sednout do restaurace,
 - žáci, kteří se „diskriminují mezi sebou“



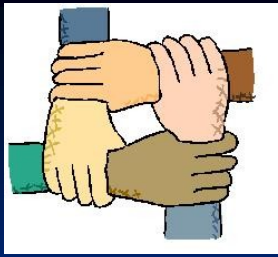


Co není diskriminace

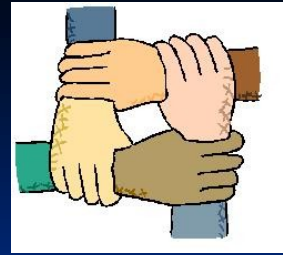


- **Nespravedlnost, jiná protiprávnost**
- Diskriminace je pouze výseč obecné nespravedlnosti, nikoliv nespravedlnost nebo protiprávnost veškerá !





Co není diskriminace



- **Subjektivní vnímání**
- O diskriminaci se jedná pouze, jestliže k diskriminaci skutečně došlo (ze zákonem vymezených důvodů).
- Nestačí pocit křivdy či pocit, že byl někdo diskriminován.



Antidiskriminační zákon

- Předpisy EU naší republice jednoznačně ukládají přijetí zákona, který by se touto problematikou zabýval (směrnice 2000/43)
- Zákon č. 198/2009 Sb. o rovném zacházení a právních prostředcích ochrany před diskriminací
- Sdílené („obrácené“) důkazní břemeno

Antidiskriminační zákon

- Jakou oblast upravuje?
- Právo na zaměstnání, pracovní poměr..
- Přístup ke zdravotní péči, sociální zabezpečení
- Přístup a poskytování vzdělání
- Přístup ke službám a zboží, pokud jsou nabízeny veřejnosti

Diskriminační důvody

- Pohlaví
- Věk
- Rasa, etnikum, národnost
- Víra, náboženství, světonázor
- Zdravotní postižení
- Sexuální orientace

Antidiskriminační zákon

- Zákon samozřejmě také stanoví, že v případě, kdy již k diskriminačnímu jednání došlo, se může postižená osoba domáhat u soudu **upuštění** od takového jednání, dále **odstranění** následků a dále také přiměřeného **zadostiučinění**, popř. uhrazení nemajetkové újmy v penězích

Německý rozsudek

- diskriminace podle pohlaví?
- Náhrada za újmu, náhrada za ztrátu na výdělku?
- společnost GEMA vs. paní XY
- 85 % zaměstnankyň
- 16 vedoucích pozic – ani jedna žena
- Matematický znalecký posudek jako indikátor diskriminace ??

Přímá diskriminace na základě zdravotního postižení

- EU: řada směrnic, které se týkají antidiskriminačního práva 2000/78
- C 303/ 06 S. Coleman – Attridge Law
- Tuto směrnici podle soudu nelze vykládat restriktivně
- Zaměstnankyně sama dala výpověď, ale poté žalobu

Přímá diskriminace na základě zdravotního postižení

- *„you use your fucking child...“*
- k diskriminaci dochází i tehdy, když je žena, resp. rodič poškozen na svých právech z důvodu, že má postižené dítě
- Navíc to splňuje znaky obtěžování, přestože obtěžována byla matka postiženého dítěte, tedy ne sám postižený

Obtěžování jako forma diskriminace

- I obtěžování je někdy diskriminací
- *„Bud' budeš hodná holčička, nebo ti udělám ze života peklo.“*
- Nadřízený odmítá spolupracovat, nesděluje důležité informace
- Zde šlo o kombinaci sexuálního obtěžování a šikany
- Obrácené důkazní břemeno!

Trestní právo

- Nový trestní zákoník – 40/2009 Sb.
- Nové ustanovení: § 402
- *„Kdo uplatňuje apartheid nebo rasovou, etnickou, národnostní, náboženskou nebo třídní segregaci nebo jinou podobnou diskriminaci skupiny lidí, bude potrestán odnětím svobody na pět až dvanáct let.“*

Trestní právo

- Nově také: § 263 a : persekuce obyvatelstva
- *„Kdo za války uplatňuje apartheid nebo páchá jiné nelidské činy vyplývající z rasové diskriminace nebo terorizuje bezbranné civilní obyvatelstvo násilím nebo hrozbou jeho užití, bude potrestán odnětím svobody na tři léta až deset let.“*

Občanský soudní řád § 133a

Pokud žalobce uvede před soudem skutečnosti, ze kterých lze dovodit, že ze strany žalovaného došlo k přímé nebo nepřímé diskriminaci

- a) na základě pohlaví, rasového nebo etnického původu, náboženství, víry, světového názoru, zdravotního postižení, věku anebo sexuální orientace v oblasti pracovní nebo jiné závislé činnosti včetně přístupu k nim, povolání, podnikání nebo jiné samostatné výdělečné činnosti včetně přístupu k nim, členství v organizacích zaměstnanců nebo zaměstnavatelů a členství a činnosti v profesních komorách,
- b) na základě rasového nebo etnického původu při poskytování zdravotní a sociální péče, v přístupu ke vzdělání a odborné přípravě, přístupu k veřejným zakázkám, přístupu k bydlení, členství ve spolcích a jiných zájmových sdruženích a při prodeji zboží v obchodě nebo poskytování služeb, nebo
- c) na základě pohlaví při přístupu ke zboží a službám, je žalovaný povinen dokázat, že nedošlo k porušení zásady rovného zacházení.

Obrácené důkazní břemeno

- Případ *Čaušević*, Nejvyšší soud ČR 2009:
- Již skutečnost, že žalobkyně byla vyloučena ve výběrovém řízení, znamená, že s ní bylo rozdílně zacházeno
- Žalobkyně tvrdila, že důvodem je její pohlaví – je třeba to mít za prokázané, pokud žalovaný neprokáže opak

Obrana proti diskriminaci – další možnosti

- Antidiskriminační zákon – soukromoprávní žaloba x obrana před správními orgány x ombudsman
- Podle oblasti, v níž k diskriminaci došlo
- Možnost pokut apod., správní delikt – přešupek
- Česká školní inspekce, Česká obchodní inspekce, Státní úřad inspekce práce – oblastní inspektoráty práce, Česká národní banka
- Alternativní řešení sporů – zákon č. 202/2012 Sb., o mediaci

Obrana proti diskriminaci – další možnosti

- Zvláštní úloha českého ombudsmana
- Další *equality bodies* v jiných zemích EU
- Kompetence ombudsmana: řešení individuálních stížností – poskytování metodické pomoci, vydávání stanovisek a doporučení, provádění výzkumu
- Pozor! Ombudsman nenahrazuje soud, tj. nevydává rozsudky, neukládá pokuty

První česká ombudsmanka

- Mgr. Anna Šabatová, Ph.D.



Obrana proti diskriminaci - ombudsman

- www.ochrance.cz
- www.ochrance.cz/diskriminace
- Různé způsoby podání podnětu: dopis, email, osobně
- podatelna@ochrance.cz
- Brno, Údolní 39, 602 00
- Tel.: 542 542 888

Diskriminační reklama

- Může být reklama diskriminační? Podle zákona o regulaci reklamy nesmí být v rozporu s dobrými mravy, NSS zmínil D. H. a zvláštní ochranu Romů
- Kritika – nemohou se takto rozhodnout?
! „většina vyhlížela jako Romové“



Diskriminační reklama

- 1 As 46/2013-44:
- I. Pokud reklama obsahuje diskriminaci na základě rasy, pohlaví nebo národnosti, je třeba ji vždy považovat za rozpornou s dobrými mravy ve smyslu § 2 odst. 3 zákona č. 40/1995 Sb., o regulaci reklamy.
- II. Při hodnocení rozporu reklamy s dobrými mravy (§ 2 odst. 3 zákona o regulaci reklamy) z důvodu diskriminace určitého etnika je nutné vzít v úvahu postavení tohoto etnika v české společnosti a existenci negativních stereotypů či předsudků o příslušnících tohoto etnika.
- III. Dobrovolnost účasti v reklamě nemá vliv na posouzení snížení lidské důstojnosti v důsledku této účasti (§ 2 odst. 3 zákona o regulaci reklamy).

Další problémy k diskusi

- Požadavky celiaků a veganů na speciální stravu ve školkách a ve školách
- Náboženské symboly ve školách – kříže, šátky
- Požadavky na úpravu výuky – Svědkové Jehovovi

Diskriminace na základě státní příslušnosti

- Diskriminace založená na etnické a národnostní příslušnosti // na státní příslušnosti (čl. 18 Smlouvy o fungování EU, čl. 45: „Je zajištěn volný pohyb pracovníků v Unii“)
- Antidiskriminační zákon výslovně uvádí, že se **nevztahuje na vstup a pobyt cizích státních příslušníků v ČR**
- Vybrané případy z webu ombudsmana:
 - - používání slovenštiny v zaměstnání (lze vyžadovat češtinu v písemném styku a při komunikaci s klienty, jinak ne)
 - - prodej vstupenek na sport jen občanům ČR (opatření na fotbal kvůli předchozímu agresivnímu vystupování polských fanoušků – nelze takto postupovat)

Diskriminace na základě státní příslušnosti

- - poskytování hypotečního úvěru cizím státním příslušníkům (lze si klienta „proklepnout“ důkladně – jde o specifickou službu)
- - trvalý pobyt v ČR jako podmínka přiznání žákovského jízdného (jde o diskriminační opatření s ohledem na právo EU vůči cizincům)
- - vyloučení možnosti cizího státního příslušníka získat bydlení v domě s pečovatelskou službou (mohlo by být v rozporu s právem EU)

Diskriminace na základě státní příslušnosti

- Doporučení ombudsmana k rovnému zacházení s cizinci - nastínění jednotlivých problémů:
- § 20 školského zákona – zajištění přípravy na vzdělání jen dětem cizinců z EU – problematické, není k tomu důvod
- Další problémy: rozšíření osob spadajících do systému veřejného zdravotního pojištění – doporučení: manželky/manželé a děti osob pobývajících v ČR na dlouhodobé vízum

Diskriminace na základě státní příslušnosti

- Poskytování hypotečního úvěru cizincům – lze je prověřit důkladněji s ohledem na vyšší riziko, ale pokud by šlo o plošné nastavení, šlo by o diskriminaci
- Volný pohyb osob, volný pohyb služeb v právu EU, diskriminace na základě státní příslušnosti podle čl. 18 SFEU – zde se nepotvrdila

Diskriminace na základě státní příslušnosti

- Projekt Inovace uměnovědných studijních oborů FF MU, v rámci OPVK - omezení jen na české státní příslušníky – diskriminace?
- V antidiskriminačním zákoně není uvedena státní příslušnost
- Je tu řada studentů ze Slovenska..!

Diskriminace cizích občanů - volby

- <http://www.ochrance.cz/tiskove-zpravy/tiskove-zpravy-2014/ministr-vnitra-a-ombudsmanka-hledaji-reseni-pravidel-volebniho-prava-cizincu/>
- Ombudsmanka: cizinci s přechodným pobytem by měli mít možnost volit už teď v říjnových volbách, ne čekat na preciznější transpozici, protože to umožňuje právo EU (smlouva o fungování EU) – české právo to váže na trvalý pobyt (získává se zpravidla po pěti letech, na základě zákona o pobytu cizinců), právo EU na bydliště – dostatečně jasné pravidlo, proto přímý účinek!

Diskriminace ve školství – šátky a ve sportu

- Další případ ombudsmanky: šátky ve školách – podle jejího názoru jde o diskriminační opatření
- - nebyl tam dán zřetelný důvod
- - neexistuje zákon, který by to upravoval
- Jiný případ: stanovení počtu sportovců cizí příslušnosti na soupisce oddílu ČSVP
- Další činnost ombudsmanky týkající se cizinců: sledování výkonu trestu vyhoštění

Další otázky diskriminace v přístupu ke vzdělání

- Náboženské symboly ve školách, požadavky na úpravu výuky: šátky – o jaká práva jde? Kdy je možné je omezit?
- <http://www.ochrance.cz/tiskove-zpravy/tiskove-zpravy-2014/skola-nemuze-zcela-zakazat-noseni-krizku-ani-muslimskeho-satku-nezahalujiciho-tvar-a/>
- *Argumenty obou stran... ?*

Další otázky diskriminace v přístupu ke vzdělání

- Nikáb, hidžáb, burka



ESLP k otázce zahalování

- Rozsudek Velkého senátu ESLP z 1. 7. 2014 ve věci *S. A. S. proti Francii* (č. 43835/11)
- Čl. 8, čl. 9 a čl. 14 EÚLP
- Stěžovatelka se považuje za oddanou muslimku, nikdo ji k nošení šátku nenutí
- Co princip multikulturality...?

Přístup ke vzdělání podle školského zákona

- Občané EU: za stejných podmínek ke vzdělání i ke školským službám
- Ostatní: stejně jako EU občané k základnímu vzdělávání a školským službám, ne tak u středních škol (nutno prokázat oprávněný pobyt), mateřských škol, školských služeb (nutno prokázat pobyt min. na 90 dní)