

Sociologické rodné

Sociologická perspektiva
 - sociologie jako věda o společnosti
 - sociologie jako věda o společnosti
 - sociologie jako věda o společnosti

Tradiční rodina



K dnešní krizi rodinného života

Individualistické hodnoty
 Práce odráží hodnotu celého člověka
 Emancipace a "genderová rovnost"
 Mladí lidé je považují za samozřejmé

I. A. Bláha, 1933

Moderní rodina

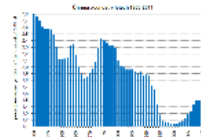
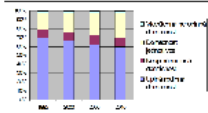


Úvaha o dnešních dívkách

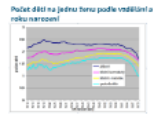
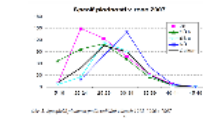
Objevily se nové hodnoty, které jsou odlišné od těch, které byly v minulosti. Dívky se stávají více nezávislými a samostatnými. Využívají své vlastní síly a schopnosti. Jsou si vědmy, že mohou být úspěšné i bez mužů. Jsou si vědmy, že mohou být šťastné i bez mužů. Jsou si vědmy, že mohou být spokojené i bez mužů. Jsou si vědmy, že mohou být spokojené i bez mužů.

Zdeněk Jirotka, 1941

Struktura českých domácností (1995-2010)

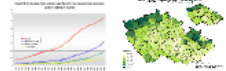


Vznik nových životních rolí a fází

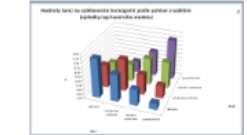


Výrazná vazba demografických ukazatelů na vzdělání: plodnost

Výrazná vazba mimomanželské porodnosti na vzdělání



Výrazná vazba demografických ukazatelů na vzdělání: sňatkový trh



Stárnutí společnosti

Důsledky těchto trendů

- útlum ekonomického růstu
- změna struktury pracovní síly
- změna struktury veřejných výdajů
- změna struktury veřejných výdajů
- změna struktury veřejných výdajů
- změna struktury veřejných výdajů
- změna struktury veřejných výdajů
- změna struktury veřejných výdajů
- změna struktury veřejných výdajů
- změna struktury veřejných výdajů

Děkuji za pozornost!

lenka.slepickova@gmail.com

Sociologie rodiny

Lenka Slepíčková

Tradiční rodina

- domácnost jako místo produkce i spotřeby statků
- soběstačnost
- široká a vícegenerační
- náboženský, církevní charakter
- patriarchální hlava domácnosti



Moderní rodina

- První demografická tranzice (1750 – 1930) – přesun z režimu vysoké úmrtnosti a vysoké porodnosti do režimu nízké úmrtnosti a nízké porodnosti (děti)
- Domácnost jako místo spotřeby statků
- Oddělení soukromého a veřejného prostoru
- Rodina nukleární, manželská
- Občanský charakter manželství
- Komplementární role otce a matky

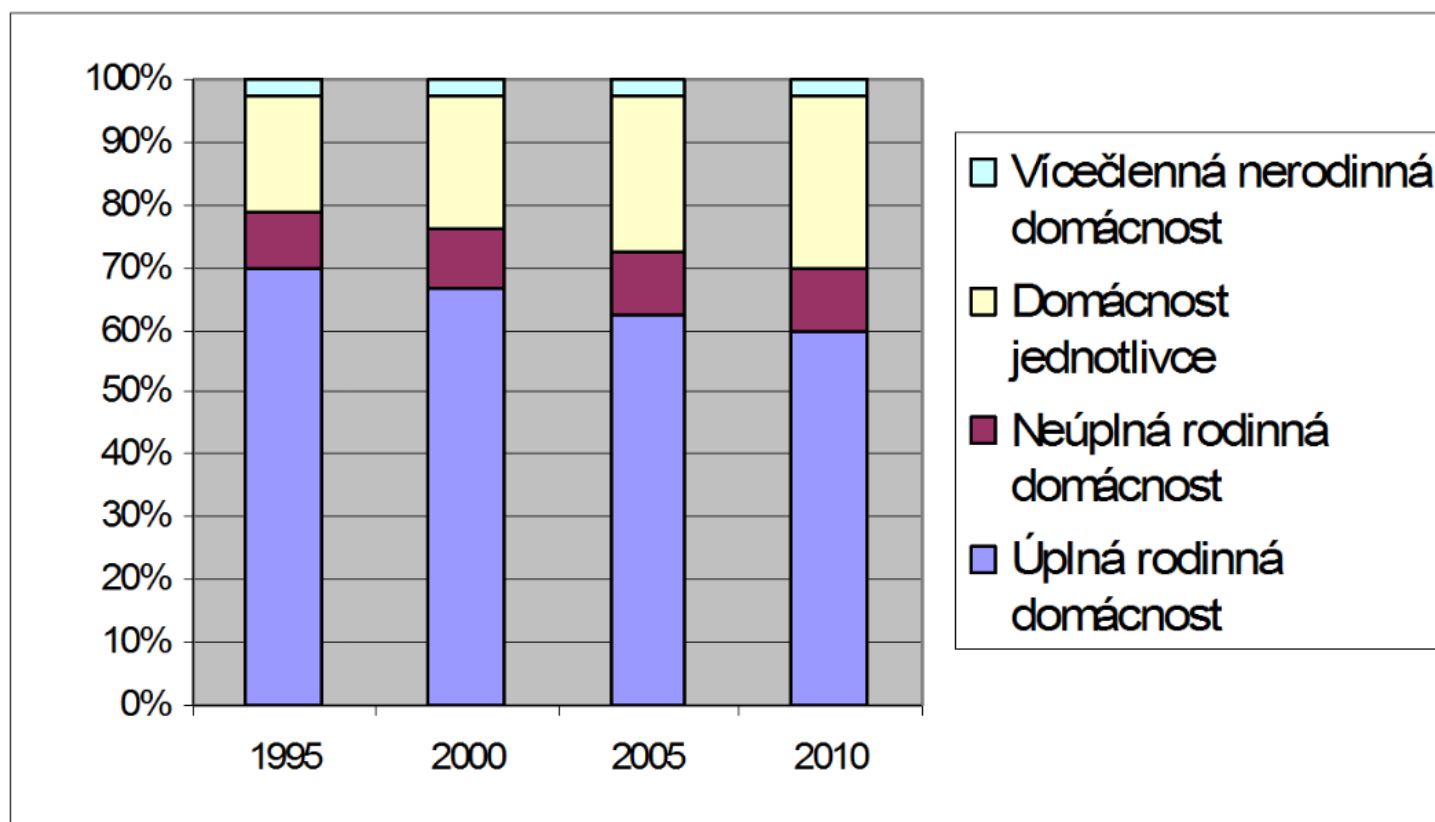


Od moderní rodině k rodině postmoderní

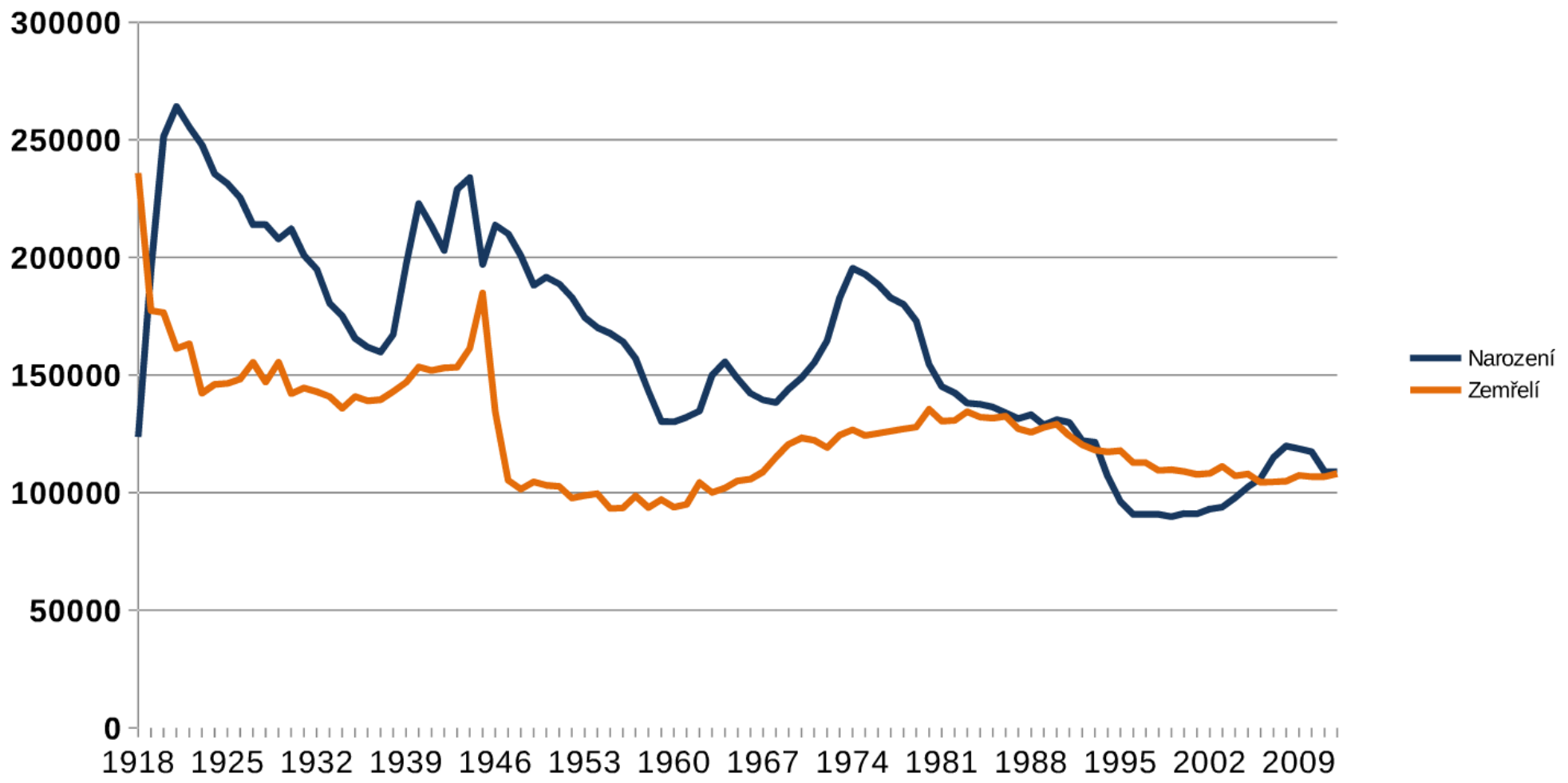
- Druhá demografická tranzice (od 60. let 20. století, v ČR po roce 1989) – pokles porodnosti, růst nesezdaných soužití (kohabitace), růst rozvodovosti, růst počtu dětí narozených mimo manželství, růst celoživotně bezdětných a singles, pluralita forem rodinného života (individualismus)
- Různorodost rodinných forem
- Rodina definitivně ztratila monopol na legitimní sex a legitimní potomky
- Vzestup rozvodovosti a opakovaných manželství (seriálová monogamie)
- Zaměstnanost žen a radikální proměny v mužských a ženských sociálních rolích
- Nové typy (ne)rodinných uspořádání: kohabitace, singles, LAT (living apart together), matrifokální rodiny, atd.



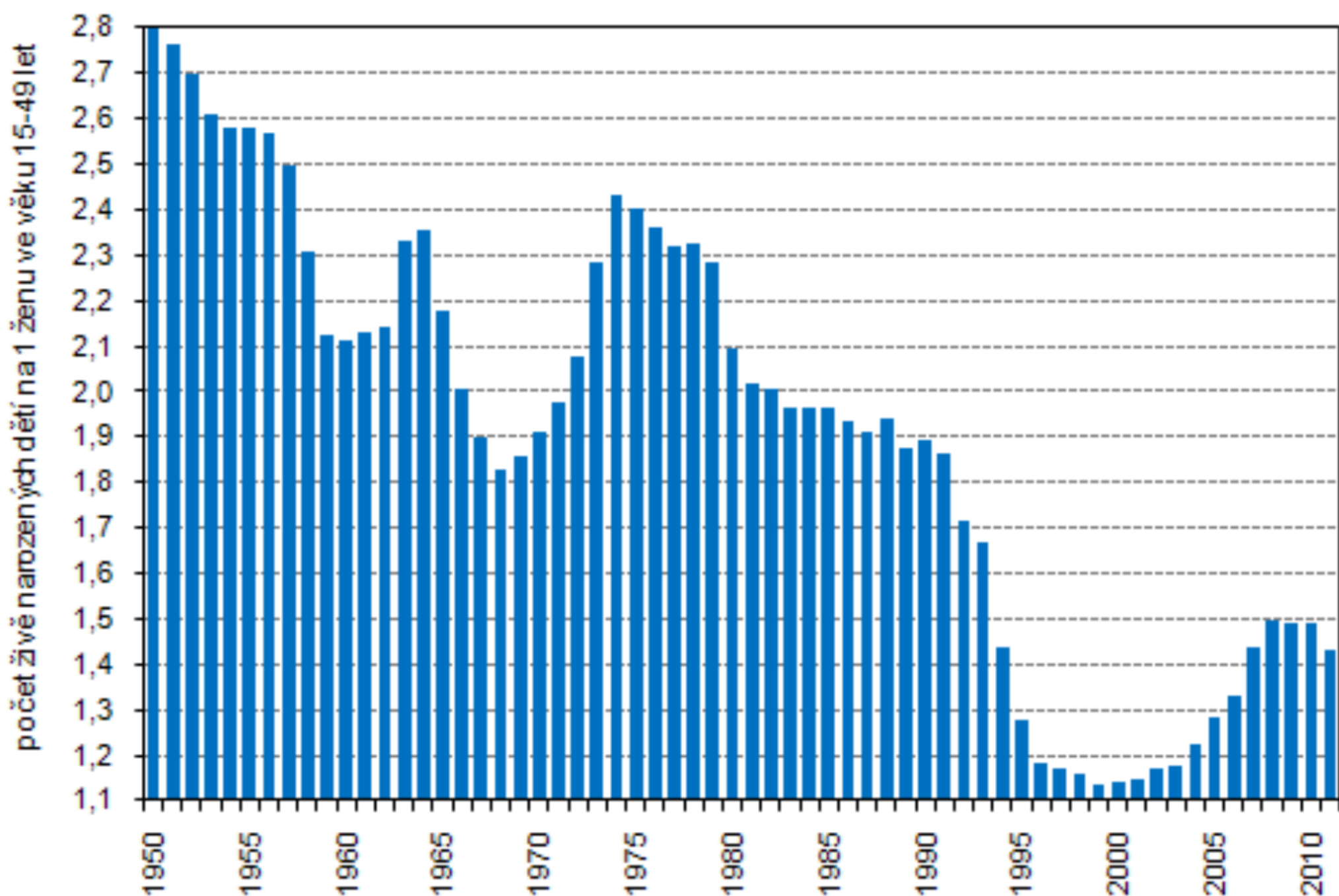
Struktura českých domácností (1995-2010)



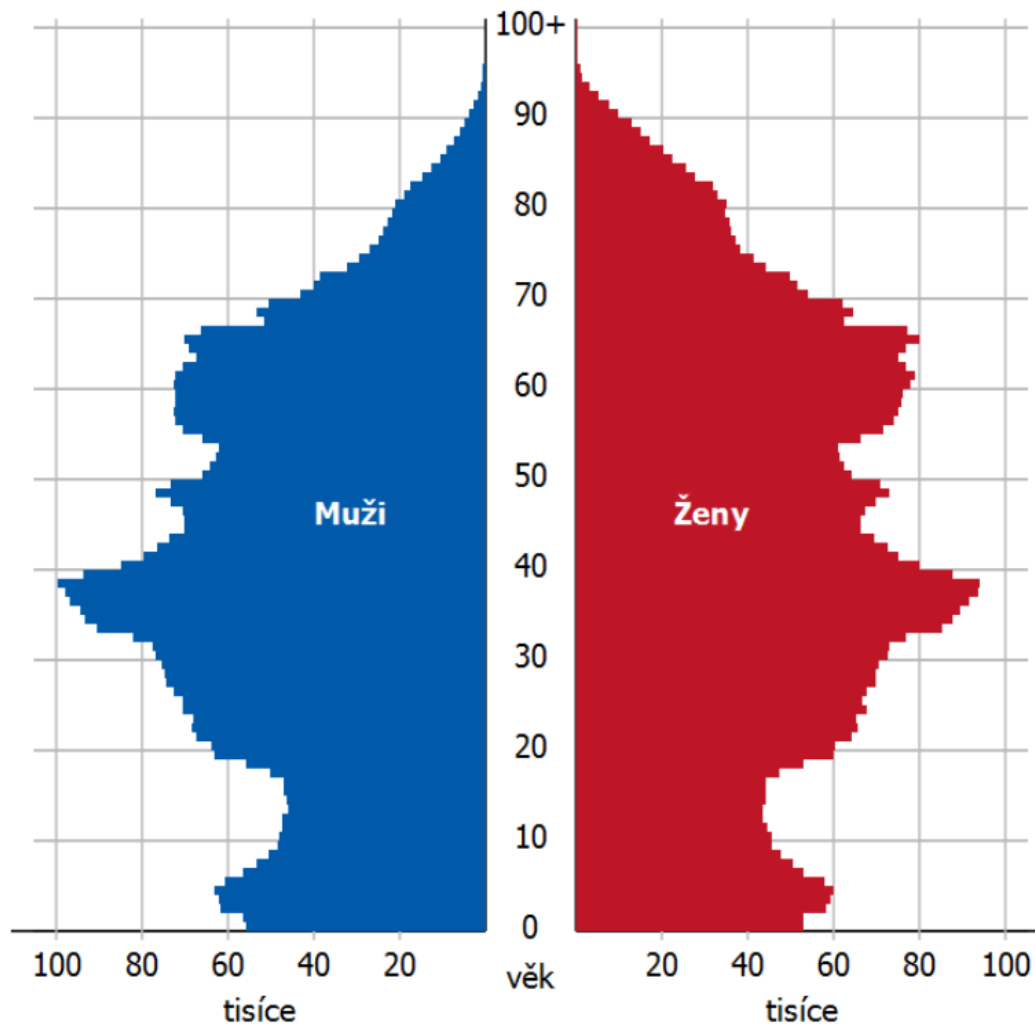
Narození a zemřelí



Úhrnná plodnost v letech 1950-2011



Věková struktura k 31. 12. 2012 Česká republika



© Statistisches Bundesamt 2009, Insee 2011, CZSO 2013

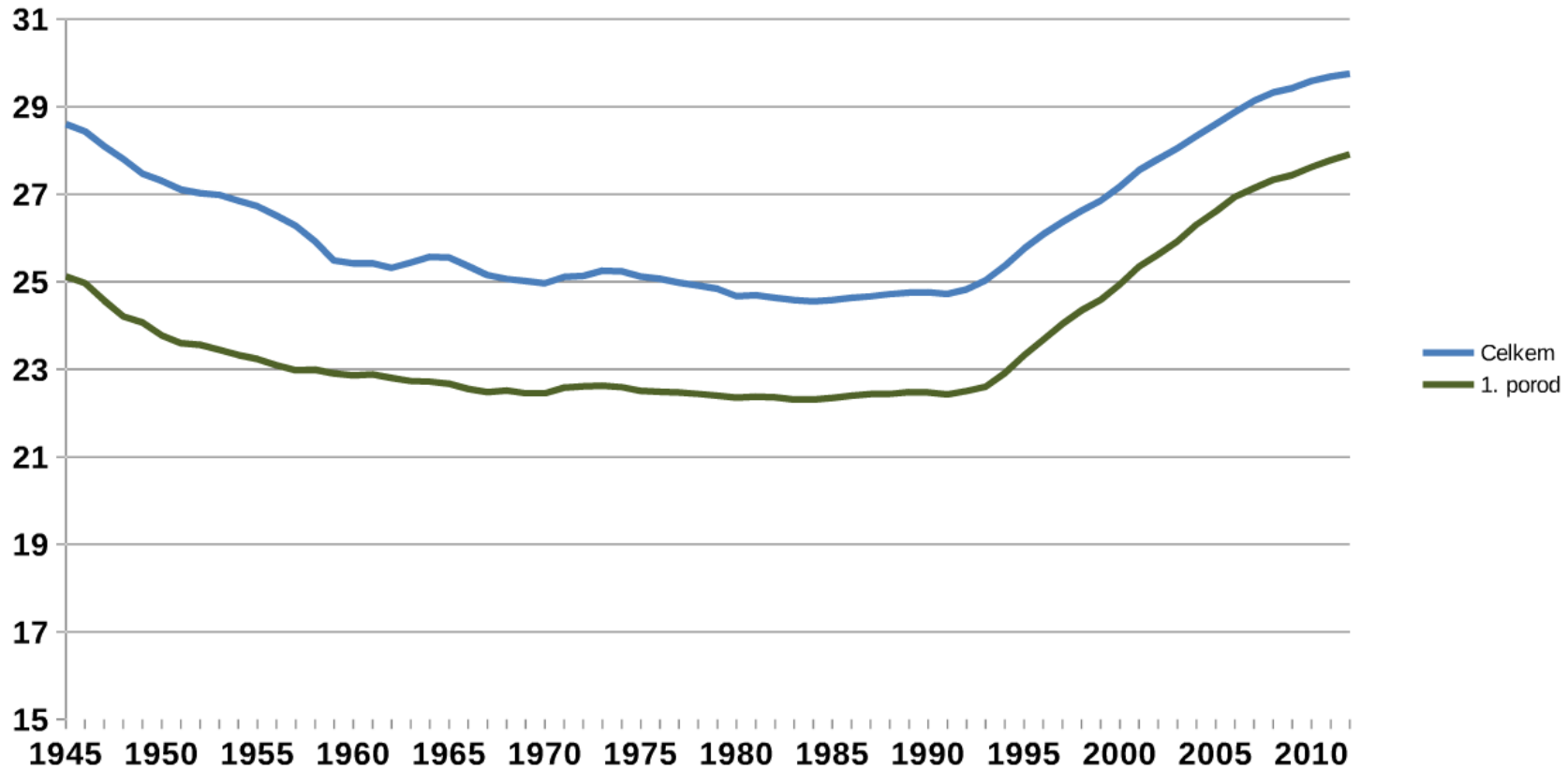
Zvýraznit přebytek mužů nebo žen

Animace

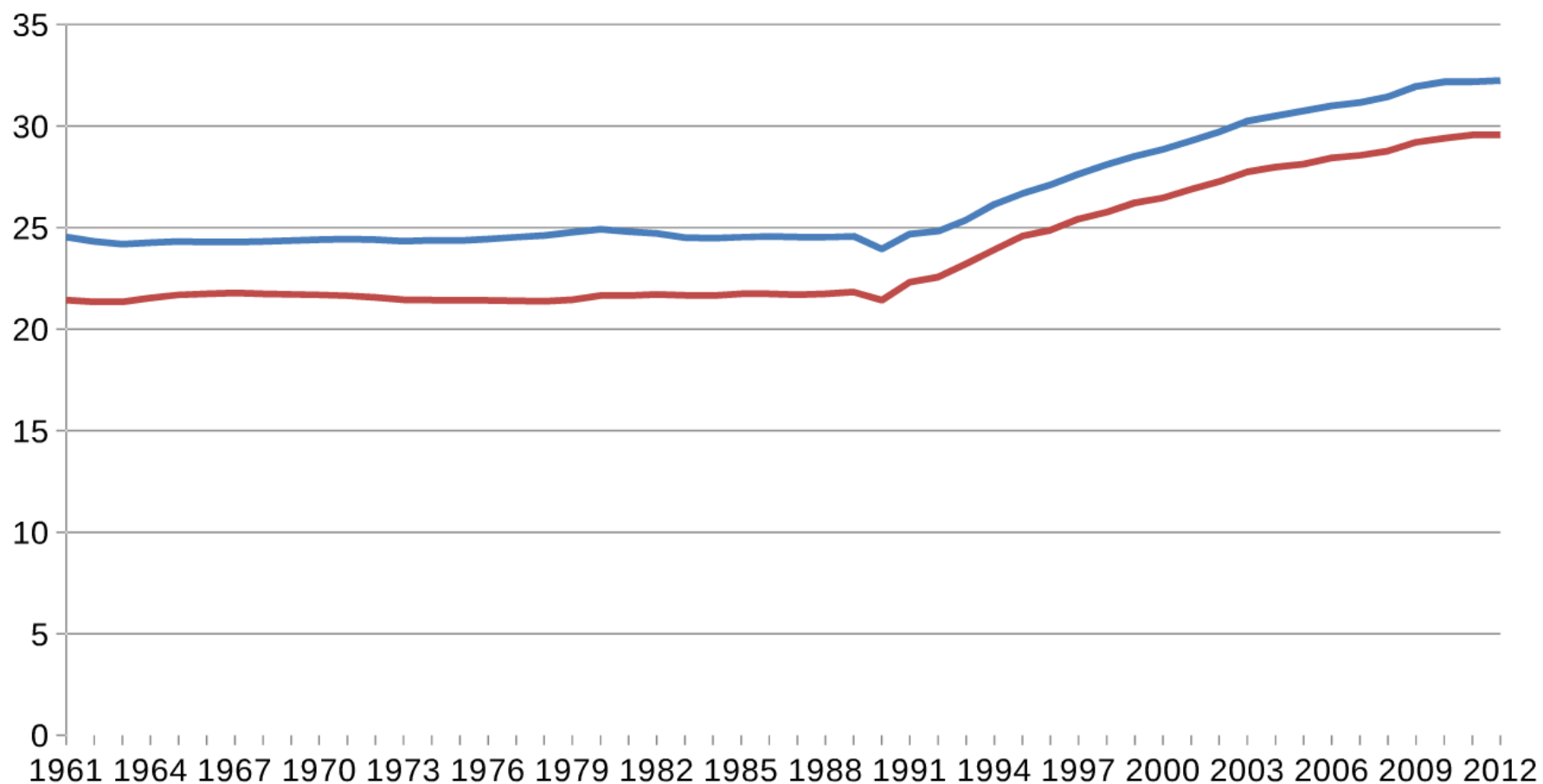
Nápověda

Zdroj: ČSÚ, věková struktura (31. 12. 2012)

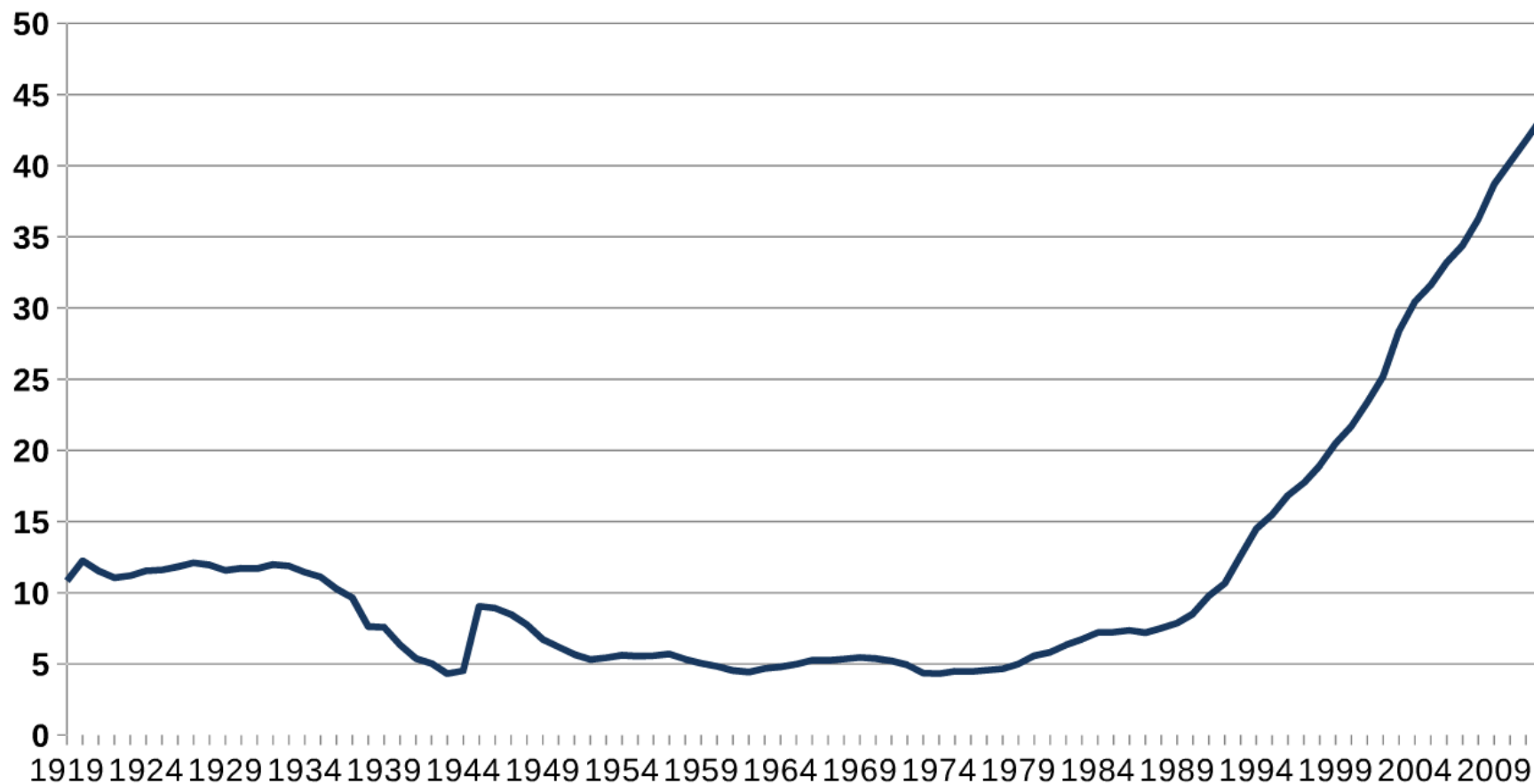
Průměrný věk matek při porodu (a při 1. porodu)



Průměrný věk nevěst a ženichů při prvním sňatku



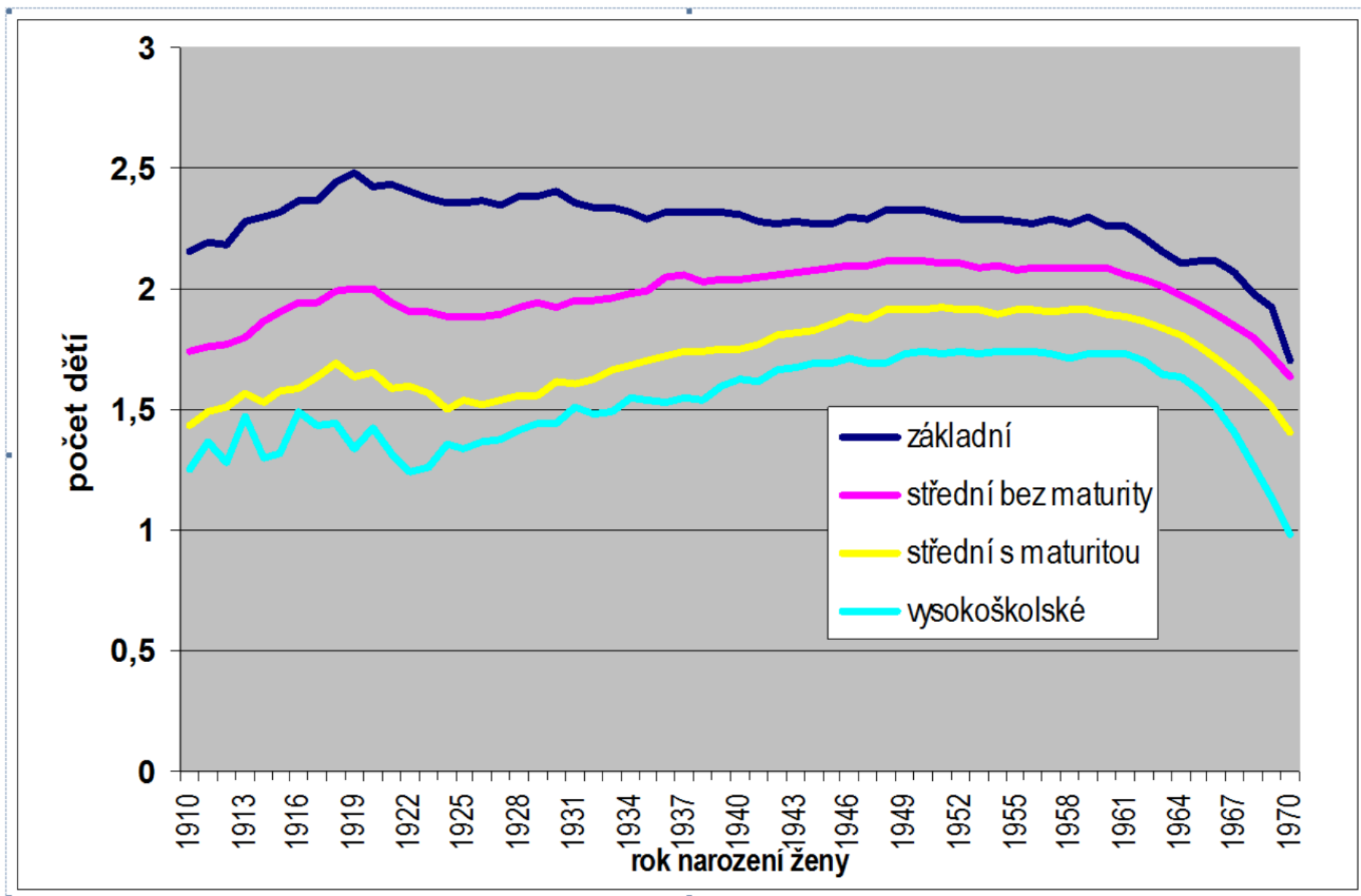
Podíl dětí narozených mimo manželství (%)



Důsledky těchto trendů

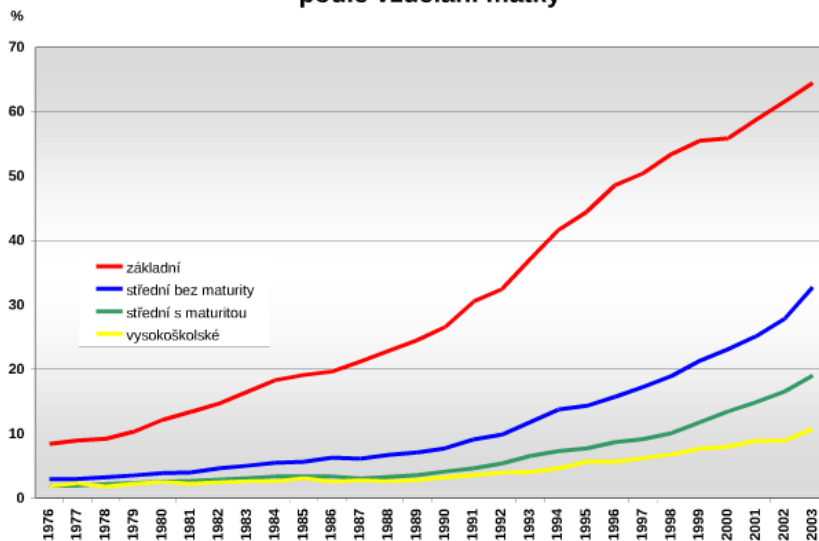
- obrat od životního cyklu k životní dráze
- nová sekvence zakládání rodiny
- vymizení některých životních přechodů
- vznik nové životní fáze - postadolescence
- sendvičová generace, bumerangové děti
- nárůst bezdětných a stárnutí populace

Počet dětí na jednu ženu podle vzdělání a roku narození

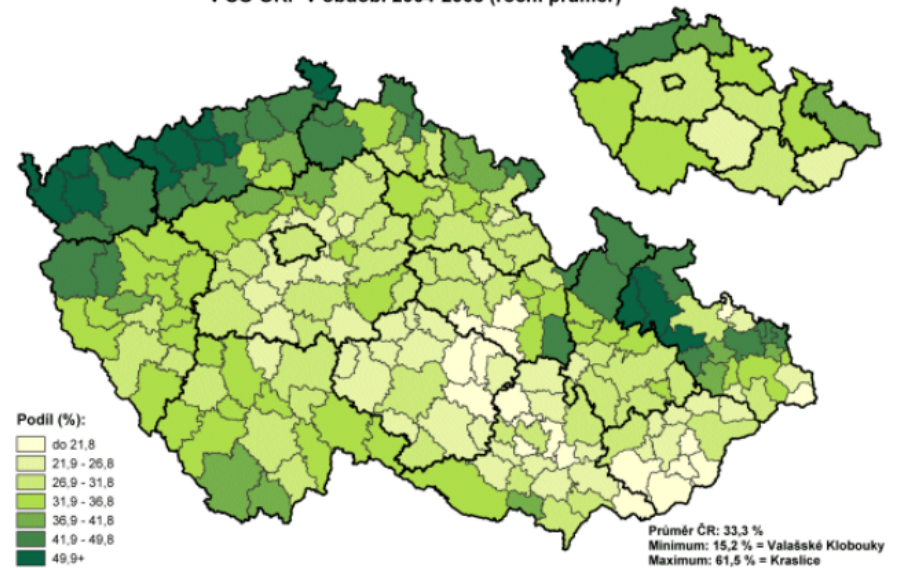


Výrazná vazba mimomanželské porodnosti na vzdělání

Podíl živě narozených mimo manželství na narozených celkem podle vzdělání matky



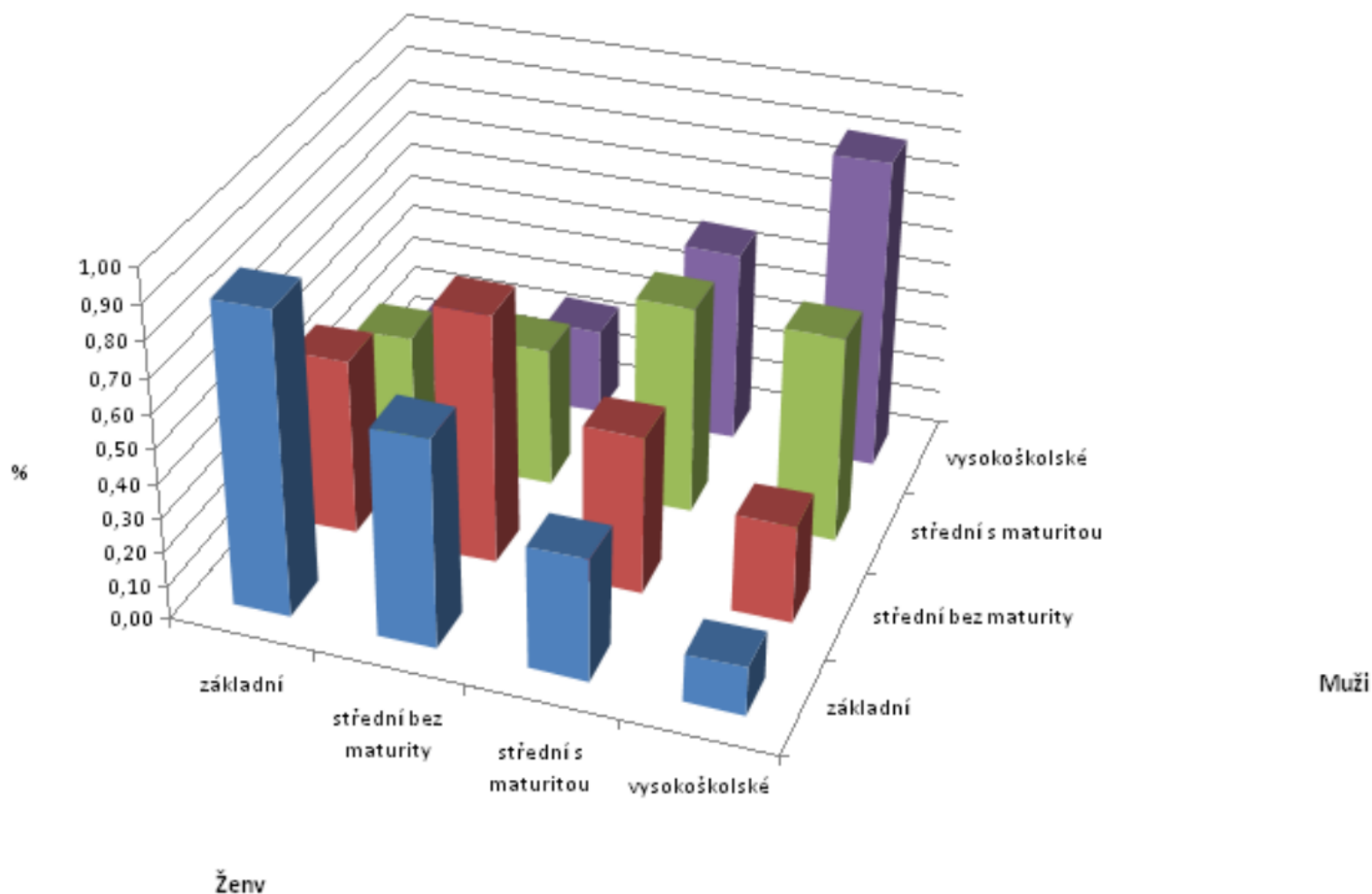
Podíl narozených mimo manželství z živě narozených celkem v SO ORP v období 2004-2008 (roční průměr)



Výrazná vazba demografických ukazatelů na vzdělání: sňatkový trh

Hodnoty šancí na vzdělanostní homogamii podle pohlaví a vzdělání
(výsledky log-lineárního modelu)

2



Vysvětlení těchto trendů

- důraz na hodnoty x důraz na ekonomické souvislosti
- individualismus, touha po osobním uspokojení
- prodlužování lidského života
- vzrůstající vzdělanost a emancipace žen
- vztah mezi rodinou a prací - Ulrich Beck - rodina je neslučitelná s požadavky trhu
- mezinárodní srovnání - vztah mezi plodností a zaměstnaností

„Tržní model charakterizující modernu... předpokládá společnost bez rodiny, bez manželství. Každý musí být samostatný, svobodný, aby mohl vyhovět požadavkům trhu a zajistit si tak ekonomickou existenci. Subjektem trhu je osamělý jedinec, jemuž „nebrání“ v činnosti partnerské, manželské nebo rodinné vztahy. To znamená, že plně realizovaná tržní společnost je společností bez dětí.“

Beck (2004:190)

„Tržní model charakterizující modernu... předpokládá společnost bez rodiny, bez manželství. Každý musí být samostatný, svobodný, aby mohl vyhovět požadavkům trhu a zajistit si tak ekonomickou existenci. Subjektem trhu je osamělý jedinec, jemuž „nebrání“ v činnosti partnerské, manželské nebo rodinné vztahy. To znamená, že plně realizovaná tržní společnost je společností bez dětí.“

Beck (2004:190)

Vysvětlení těchto trendů

- důraz na hodnoty x důraz na ekonomické souvislosti
- individualismus, touha po osobním uspokojení
- prodlužování lidského života
- vzrůstající vzdělanost a emancipace žen
- vztah mezi rodinou a prací - Ulrich Beck - rodina je neslučitelná s požadavky trhu
- mezinárodní srovnání - vztah mezi plodností a zaměstnaností

„Tržní model charakterizující modernu... předpokládá společnost bez rodiny, bez manželství. Každý musí být samostatný, svobodný, aby mohl vyhovět požadavkům trhu a zajistit si tak ekonomickou existenci. Subjektem trhu je osamělý jedinec, jemuž „nebrání“ v činnosti partnerské, manželské nebo rodinné vztahy. To znamená, že plně realizovaná tržní společnost je společností bez dětí.“

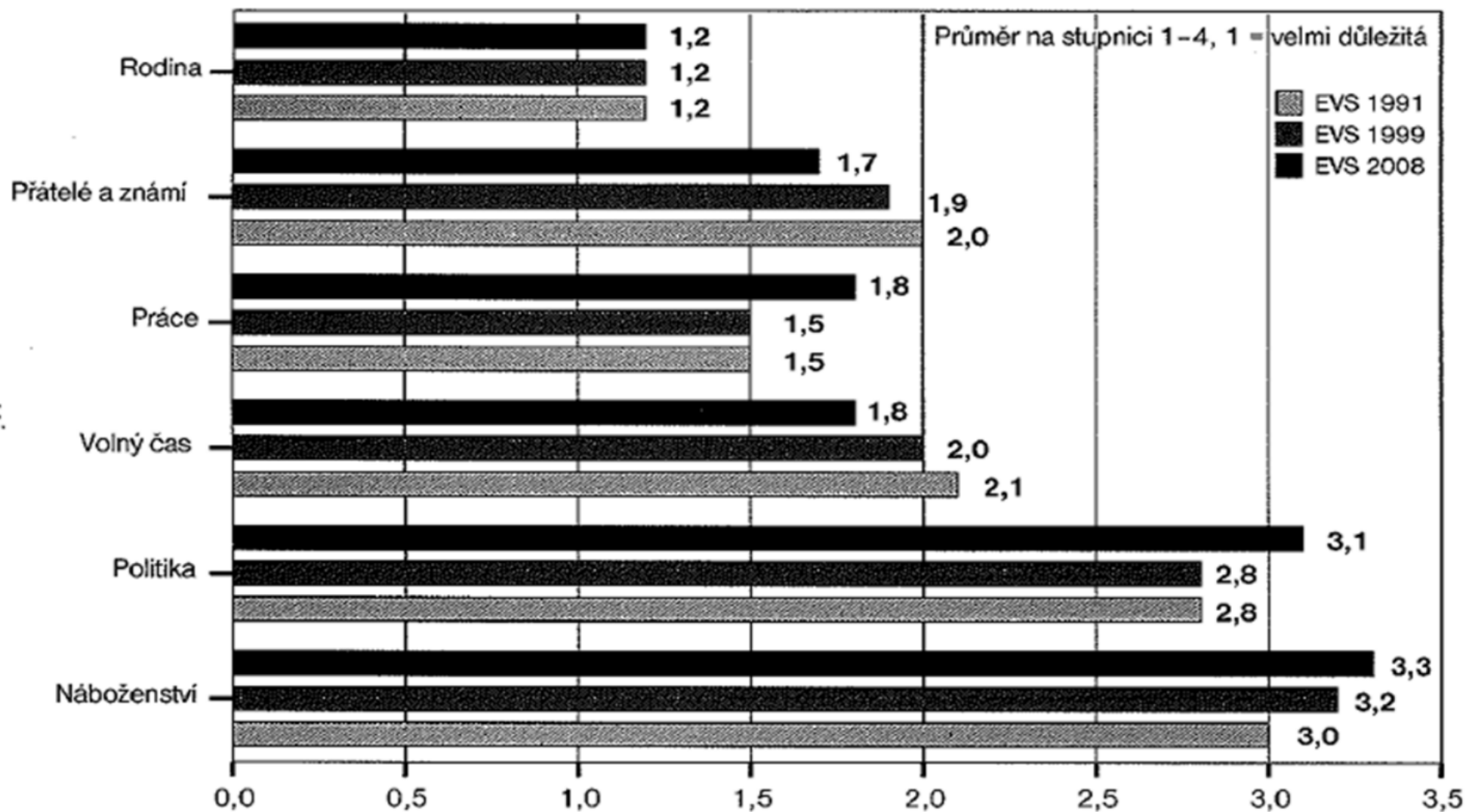
Beck (2004:190)

Češi a jejich hodnoty (% souhlasu s výrokiem)

	Ženy	Muži
Mít děti je jedním z největších úkolů v životě.	88,9	82,1
Rodičovství je nejdůležitějším cílem manželství/partnerství.	78,5	72,8
Všechna námaha investovaná do výchovy dětí se dlouhodobě vyplatí.	86,7	74,6

Zdroj: Výzkum „Hodnota dítěte“ (2006), Možný, Pakosta, Přidalová (2008).

Graf č. 1: Jak jsou pro Vás v životě důležité:



K dnešní krizi rodinného života

Individualistické hodnoty

Práce odvádí rodiče od dětí do zaměstnání

Emancipace a „vzpoura žen“

Manželství je pouhou smlouvou

I. A. Bláha, 1933

Úvaha o dnešních dívkách

Divím se lidem, kteří jsou nespokojeni s dnešními dívkami a mají proti nim spoustu námitek. Říkají opovržlivě, že dnešní mladé dámy jsou samý sport, kavárna, biograf, auto a cigareta, ale vařečku prý berou do ruky obráceně. Sportem zhrubly a pozbyly něžné ženskosti. Chodí dlouhými kroky, místo aby půvabně cupitaly.

(...) Jestli si někdo myslí, že mladá žena bude špatnou matkou proto, že umí řídit vůz a že ve dvaceti letech vyhrála na lyžích alpskou kombinaci, tak snad jakživ neviděl mladou mámu nad kolébkou. Co jsou všechny světové rekordy proti tomu, když máte malé děťátko!

Snad někdo namítne, že jsou případy, kdy mateřská láska nedovede přehlušit spoustu ostatních zájmů, které si mladá žena do manželství přinesla a pro které své dítě zanedbává. (...)

Zdeněk Jirotka, 1941

Shrnutí

Česká společnost je charakterizována:

- nárůstem různorodosti životních stylů a rodinných forem
- nízkou porodností
- vysokou rozvodovostí, vysokým počtem bezdětných, singles, a vysokou mimomanželskou plodností
- vysokou vazbou rodinného chování na vzdělání
- vysokou hodnotou přisuzovanou rodičovství a rodině