

Úvod do psychologie

Podzimní semestr 2014

Paměť 1

Paměť – komplex vlastností a dějů, které se podílejí na (1) vstěpování, (2) uchovávání a (3) vybavování (+ reprodukování) informací (!problém...)

Paměť jakožto součást adaptace jedince na okolní podmínky.

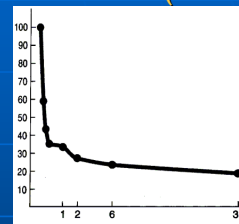
„Výběrová“ funkce paměti – snáze si pamatujeme „relevantní“ informace.

Informace, které vyvolávají emoční či kognitivní konflikt máme tendenci zapamatovat si hůře.

Užší a širší pojetí paměti

Širší pojetí: zahrnuje i neuvědomované

vlivy zkušenosti („v hlavě“ máme i to, co si nemůžeme vědomě vybavit, co si „nepamatujeme“)



Ebbinghausova křivka zapominání

Paměť 2



Krátkodobá a dlouhodobá paměť.

Krátkodobá – trvá desítky sekund, omezená kapacita (několik „chunks“), také tzv. pracovní paměť

Dlouhodobá – v krajním případě po celý život, uchovávání významných vzpomínek, důležitých informací či dovedností (čtení, psaní, jízda na kole...)

Dělení dlouhodobé paměti:

Explicitní (deklarativní) – epizodická (uchovává osobní zážitky); sémantická (uchovává poznatky, souvislosti mezi nimi)

Implicitní – uchovávání dovedností a emočních obsahů

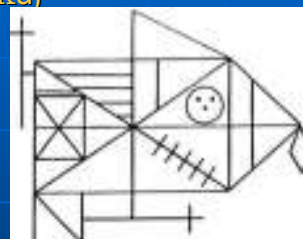
Analogie s PC (nepřesná): operační paměť a HDD
+ „falešná“ paměť <http://bit.ly/1B19haK>

Diagnostika paměti

Lze testovat pouze krátkodobou (případně střednědobou) paměť....

Testy neverbální paměti (reprodukce obrázků)

Rey-Osterriethova komplexní figura (vizuální percepce, paměť, pozornost) – v předloze složitý obrázek, který má dítě obkreslit. Pak 3 minuty pauza po které dítě kreslí znovu bez předlohy.



Testy verbální paměti (slova, čísla)

Paměťový test verbálního učení – přečtou se slova, která má dítě opakovat....

Komplexní testy

Testy metapaměti (hodnocení vlastní paměti)

Škála aktuální paměti (ŠAP) – hodnocení problémů se zapomínáním (*na svou paměť se mohu spolehnout; na data výročí, narozenin, svátků apod. zapomínám.*) + hodnocení kvality paměti (*jak si památuji názvy ulic, narozeniny apod.*)

Pozornost 1

Pozornost – funkce vědomí, nutná abychom si něco zapamatovali!

Pozornost snadněji upoutávají podněty:

- nové (+ spojené s nebezpečím);
- podněty spojené se změnou známého;
- intenzivní, měnící se podněty;
- „relevantní“ pro jedince (emocionálně, sociálně...);
- srozumitelné podněty.



Spontánní (bezděčná) a úmyslná (aktivní) pozornost, ta je řízena vědomě (dosažení cíle, splnění úkolu či povinnosti). Existují přechody mezi nimi; obecně ne zcela jednoznačné hranice.

Pozornost 2

Vlastnosti pozornosti:

- koncentrace (vyčlenění určitého počtu podnětů);
- distribuce (rozdělování pozornosti mezi více podnětů, souvisí s automatizací činnosti);
- vigilita (přenášení pozornosti mezi podněty),
- stabilita (v čase, schopnost sledovat jeden podnět),
- selektivita (výběr podstatného pro jedince).

Pozornost je selektivní – vybíráme z množství podnětů, které na nás působí (fenomén COCTAIL PARTY)



Problém udržení (záměrné) pozornosti....

Testy pozornosti – nejčastěji tzv. škrtačí testy (vyhledávání obrázku, čísla či písmena)

Představivost 1

Vymezení pojmu:

Vytváření obrazů věcí, které aktuálně nevnímáme.

Vznikají častěji mimovolně, ale i úmyslné vyvolávání představ jedincem, případně vnější vlivy (podněty – asociace; psychotropní látky)

Navazuje na procesy, související s vnímáním, pamětí atd., avšak její projevy jsou subjektivněji zaměřené; odráží vlivy okolí.

Pomáhá při řešení problémů...

Dělení představ:

- vzpomínkové – mají reálný základ
- fantazijní – nelze je ztotožnit s nějakou vnímanou „objektivní“ realitou

Představivost 2

Eidetik

(jedinec schopný produkovat eidetické obrazy) může i po odstranění předlohy tuto předlohu „vidět“ ve svém subjektivním prostoru při zavřených očích, popřípadě ji „promítat“ na projekční plochu a zkoumat ji jakoby byla stále přítomná.

Eidetický obraz – značně „živý“ a „přesný“; svou povahou má blízko k vnímání.

Fotografická „paměť“ (není to paměť, ale eidetická představivost)