

## PŘÍLOHA č. 7

### Pokyny pro tvorbu panoramatického náčrtu

Eduard Hofmann – zpracováno podle [csopevneni.xf.cz/Prirucka/Prirucka-nacrt.htm](http://csopevneni.xf.cz/Prirucka/Prirucka-nacrt.htm)

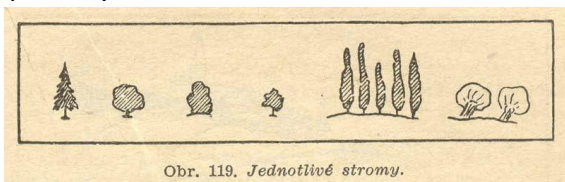
Při rekognoskaci a zachycení terénu se používají různé techniky, mezi něž patří různé typy náčrtů od situačních až po panoramatické. Technika zhotovení panoramatického náčrtu vznikla v době, kdy se nadalo využít vyhodnocení různých snímků apod. Technikou zpracování takového náčrtu se zabývali kartografové pro účely vojenského dělostřelectva. Níže uvedený návod pochází z roku 1935 z příručky nazvané "Rukověť branné výchovy - nižší stupeň" a vydal ji Vědecký ústav vojenský.

#### **Proč tuto techniku využívat v současné době moderních technologií?**

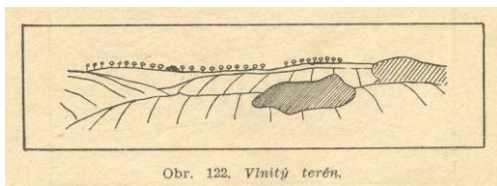
Při zpracování panoramatického náčrtu musíme především o zobrazované krajině přemýšlet a vyhodnotit bodové, liniové a plošné prvky. U fotografie přemýšlíme zejména pod jakým úhlem a v jakém rozlišení budeme pracovat a vyhodnocení přijde až později. Nicméně fotografie je vhodným doplňkem pro další zpracování a vyhodnocení určitého výřezu krajiny.

#### **Návod zpracování:**

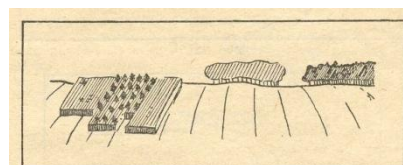
Na arch papíru, nejlépe na pevné podložce zakreslujeme postupně předměty a linie terénu a to v hrubých rysech tak, jak se jeví našemu oku. Na prvních obrázcích je znázorněno, jak by se měly zakreslovat tvary např. stromů, lesů a mostních konstrukcí. Vše je kresleno schematicky. To platí i pro domy, osady apod. Svahy naznačujeme čárkováním ve směru největšího sklonu. Na dalších obrázcích jsou již příklady nákresu vlnitého terénu a terénu s vesnicí.



Obr. 119. Jednotlivé stromy.



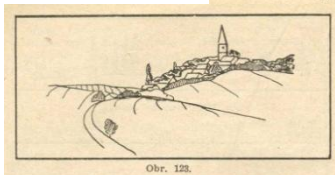
Obr. 122. Vlnitý terén.



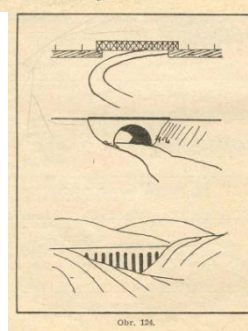
Obr. 120. Lesík blízký.



Obr. 121. Les vzdálený. Vinice.



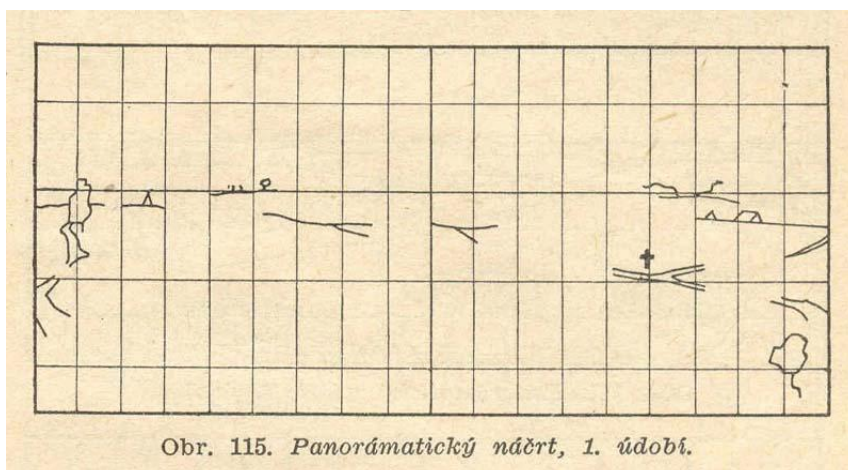
Obr. 123.



Obr. 124.

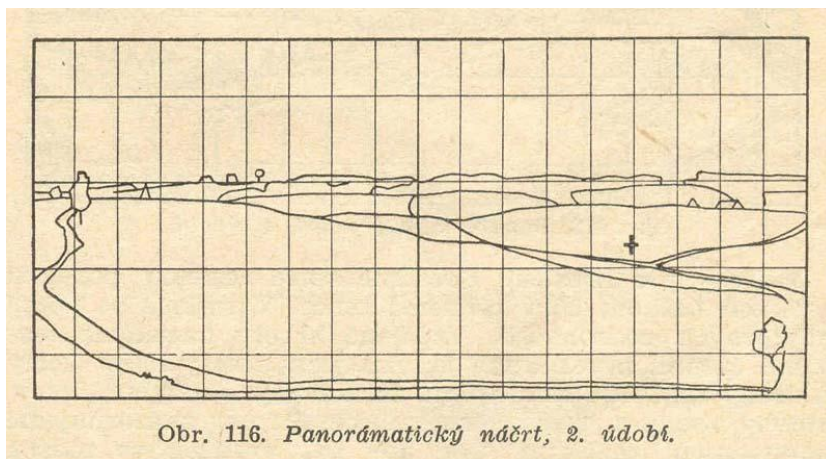
K rozložení jednotlivých objektů, linií a ploch je vhodné použít základní mřížku, kterou si nanese na papír. Nemusí být tak hustá jako na obrázku, ale v zásadě nám pomůže k snadnějšímu rozmístění sledovaných jevů. Není však nutností.

**A.** V první fázi si zhotovíme kostru. Na náčrt zakreslíme několik nejdůležitějších bodů a míst, pokud možno pravidelně rozložených. Do této kostry pak můžeme vyznačovat další podrobnosti.



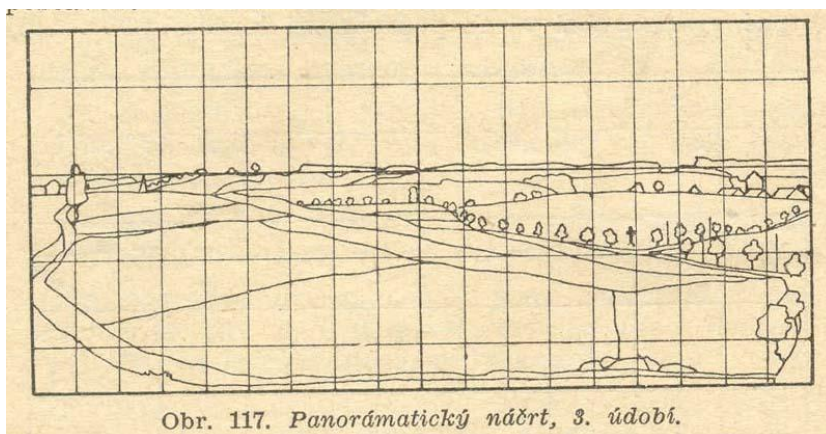
Obr. 115. Panorámatický náčrt, 1. údobí.

**B.** V druhé fázi do kostry náčrtu doplníme linie terénu, např. za sebou jdoucí hřebeny, obrysy lesů, osady, cesty, další místa výhledu apod.



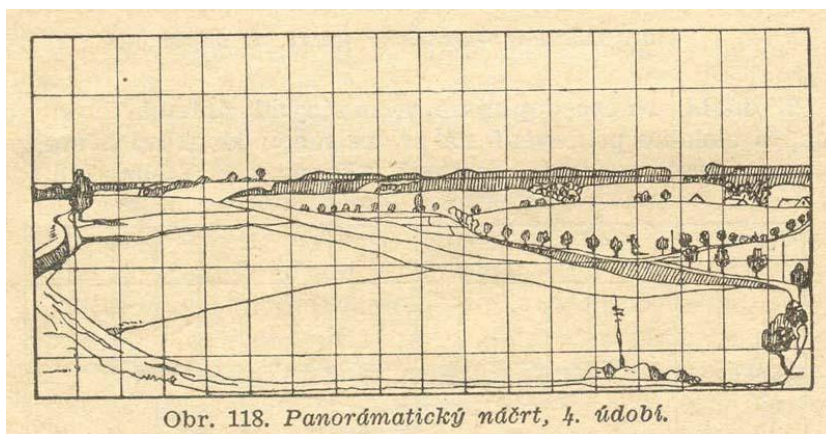
Obr. 116. Panorámatický náčrt, 2. údobí.

**C.** Ve třetí fázi zakreslíme vše co je pro pozorovanou krajinu důležité k jejich identifikaci. Větší podrobnosti lze označit symboly a přidat je do legendy náčrtu, abychom si později nemuseli vzpomínat, co jsme těmito symboly zachytili.



Obr. 117. Panorámatický náčrt, 3. údobí.

**D.** Ve čtvrté fázi dokončíme nákres. Především dokončíme legendu a popis toho, co jsme nakreslili.



Obr. 118. Panorámatický náčrt, 4. údobí.

Pro naše potřeby doplníme, jakým směrem je sledovaný výřez krajiny orientovaný a zhodnotíme sledovaný výřez krajiny z pohledu identifikace její struktury.

## ZADÁNÍ PRO VYHLÍDKU VE KŘTINÁCH

*Lze předpokládat, že jste se v této krajině dříve nepohybovali. Představte si, že jste odborníci, kteří byli vysláni k práci v této krajině a máte ji vyhodnotit z hlediska jejího využívání do budoucnosti. Prvotním úkolem je seznámení se z jejím současným stavem, který zachytíte technikou panoramatického náčrtu a fotografováním.*

### Úkoly:

#### 1. Zadejte si do stanice GPS souřadnice vyhlídky.

- Dojděte na místo a postavte se tak, abyste měli dobrý výhled.
- Rozdělte si směry pozorování a příslušný výřez krajiny zpracujte do panoramatického náčrtu. Překontrolujte, zda byly výřezy určeny správně.
- Udělejte fotografii zvoleného výřezu krajiny.
- Stručně dané místo popište.

#### 2. U zmíněného výřezu krajiny vyhodnoťte stručně její strukturu a to podle členění J.

**Kolejky** ( Zpracováno podle: Nauka o krajině, 2013)

- **Přírodní neboli primární struktura krajiny**, vzniklou působením přírodních faktorů a procesů a sestávající ze systému synergeticky propojených složek (komponent: voda, vzduch, horniny a zeminy, reliéf, energie, půda a biota) a dílčích územních jednotek vykazujících zákonité stavy v prostoru a v čase.

**Příklad: nacházíme se v údolí, kterým protéká řeka..... . Okolí tvoří lesní krajina tvořená především jehličnatou vzrostlou vegetací... Nacházíme se v mírně zvlněné venkovské krajině apod.**

---

---

---

---

- **Ekonomickou neboli sekundární strukturu krajiny** - představující antropogenní nadstavbu tvořenou mozaikou forem využití ploch (land use, resp. land cover), jejíž podstatu dokládají prostorově uspořádané plochy lesa, orné půdy, luk a pastvin, zástavby různého určení, trvalých kultur a mnoha dalších, ovšem vždy diferencované kvality.

**Příklad: nacházíme se v zemědělské krajině, kterou tvoří především louky a pastviny... Nacházíme se v městské krajině, v průmyslové čtvrti, apod.**

---

---

---

---

- **Humánní neboli terciární, resp. sociální strukturu krajiny** - reprezentovanou rozmanitými v prostoru lokalizovanými společenskými a individuální zájmy, limity a rozvojovými motivy, ale také i demografickými a sociálními parametry území.
- **Příklad: po levé straně se nachází městyš Jedovnice. Po pravé straně je část určená k individuální rekreaci, kterou tvoří chatová osada...**

---



---



---



---

- **Duchovní (spirituální neboli kvartérní) strukturu**, pod níž lze chápat symbolický prostorový vzor, emocionálně přijímaný jako "genius loci" krajiny daný jak imaginárními, tak skutečnými událostmi (bojiště, pobyty významných osobností, pověsti, hudba, pohádky apod.  
**Příklad: do historie obce se neodmyslitelně zapsala její minulost v podobě hutní výroby, která byla spojena i s výstavbou několika vodních děl, rybníků Olšovec... Na kopci se nachází kostel, před námi je Základní a střední škola...**

---



---



---



---

K jejímu podrobnějšímu vyhodnocení budete potřebovat i další zdroje. Napište, jaké zdroje byste dále k bližší charakteristice území použili. Např. tematické mapy, publikace apod.

---



---



---



---