

# ÚVOD DO PSYCHOLOGIE A PS. OSOBNOSTI

# Podmínky získání kreditů

- ▣ Písemný test napsaný na 60%

## Literatura:

- ▣ Říčan, P. (2008). *Psychologie: příručka pro studenty*. Vyd. 2., dopl. Praha: Portál. ISBN 978-80-7367-406-9.
- ▣ Atkinsonová a kol. (2003). *Psychologie*. Praha: Portál.
- ▣ Vágnerová, M. (2003). *Úvod do Psychologie*. Praha: Univerzita Karlova.

# Předmět psychologie

- ▣ Zkoumání psychických jevů...
- ▣ Psychologie – „nová“ věda s dlouhou tradicí (filosofie)
- ▣ Psychologie jako:
  - ▣ věda o duši
  - ▣ věda o subjektivní zkušenosti
  - ▣ věda o chování (behaviorismus)
  - ▣ věda o prožívání a chování

# Systematika psychologie

Psychologie je věda, která studuje chování, duševní procesy, prožívání, tělesné dění, nemoc a její uzdravování (včetně jejich vzájemného vztahu a jejich zrání).

**Základní ps. vědy:** obecná, vývojová, **kognitivní**, sociální, osobnosti, biologická

**Aplikované ps. vědy:** psychoterapie a klinická ps., pedagogická, organizace a řízení, poradenská, dopravy, forenzní, sportu, umění, zdraví, architektury...

Mareš, J. (2013). *Pedagogická psychologie*. Praha: Portál.

# Psychologie - systematika

Základní psychologické vědy jsou:

- obecná psychologie
- vývojová psychologie
- sociální psychologie
- psychologie osobnosti
- kognitivní psychologie
- patopsychologie
- biologická psychologie

# Psychologie

Co ze základních ps. věd užít v učitelství?

**Obecná psychologie:**

- vnímání: rozsah, poškození, školní zralost ad.
- paměť: členění paměti, poznatky o učení: učit učit se
- pozornost=pracovní paměť: moduly
- myšlení: viz kognitivní psychologie
- obrazivost (imaginace): její vývoj, její konstanty
- kapitoly o motivaci, o emocích, o regulaci emocí, o vůli

# Psychologie

## Vývojová psychologie:

- všechny vývojové fáze, zvláště:
- rané fáze (kojenecká, batolecí)
- fáze předškolního věku
- fáze mladšího školního věku

# Psychologie

## Sociální psychologie:

- velice aplikovatelná:
- sociální role, sociální vztahy, psychologie sociálních skupin
- psychologie komunikace
- sociální jevy (konformita, sociální facilitace, vliv autority, deindividuace, skupinová polarizace aj.)
- sociální percepce
- ovlivňování: výchova a výuka, socializace, institut školy
- evoluce sociálních systémů, evoluce kultury (myšlenky a artefakty)



# Psychologie

## Psychologie osobnosti:

- mezosobní rozdíly
- temperamentové vlastnosti osobnosti
- mechanismy vývoje a formování osobnosti
- schopnosti (vlohy), nadání
- rysy osobnosti
- problematika tvorby osobnostních dotazníků apod. (psychodiagnostika)

# Psychologie

## Kognitivní psychologie:

- kognitivní schopnosti a jejich vývoj
- myšlení a řeč: učení se jazyku, druhý jazyk,
- matematické procesy, prostorové a psychomotorické procesy
- inteligence
- řešení problémů
- psychologie učení a paměti
- copingové strategie aj.

# Psychologie

## Biologická psychologie:

- Biologické základy lidské psychiky; možné vztahy fylo-ontogenetické
- anatomie CNS: fungování CNS (mikrogenetický proces)
- evoluce CNS a celého lidského těla
- evoluce chování

# Psychologie

## Patopsychologie:

- poruchy tělesné, fyziologické, endogenní a sociální
- poruchy vnímání, pozornosti, paměti
- poruchy osobnosti
- poruchy vývoje (nevhodná výchova)

# Metody zkoumání v psychologii

**Experiment** – většinou uměle vytvořené podmínky

**Pozorování** – jiných i sebe (introspekce)

– krátkodobé, dlouhodobé  
(longitudinální)

**Rozhovor** – strukturovaný, polostrukturovaný, volný  
– různá míra „připravenosti“ psychologa

**Anketa**

**Dotazník** (standardizovaný)

**Kazuistika**

Obecné dělení: kvantitativní X kvalitativní metody

# Metody zkoumání v psychologii

Kvantitativní X kvalitativní metody

získávají různé typy dat (čísla x příběhy)

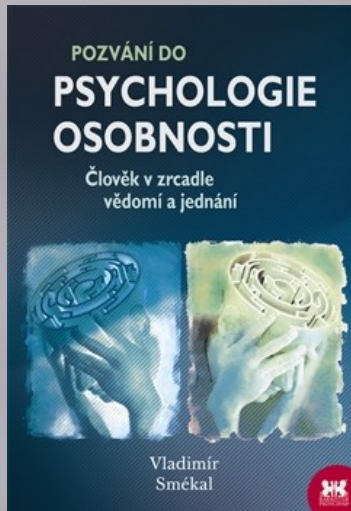
odlišné způsoby zpracování (statistika x obsahová analýza)

odlišné interpretace získaných výsledků  
není „lepší“ a „horší“ přístup

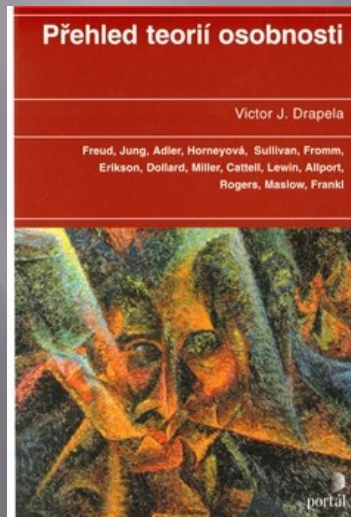
smíšené metody – nedostatky jednoho způsobu zkoumání doplněny odlišným typem výzkumu (kval.+kvan.)

# Psychologie osobnosti

# Doporučená literatura:



Smékal, V. (2004). *Pozvání do psychologie osobnosti*. 2., opravené vydání. Brno: Barrister & Principal. 978-80-87029-62-6.



Drapela, V.J. (2011). *Přehled teorií osobnosti*. 6. vydání. Praha: Portál. 978-80-262-0040-6.

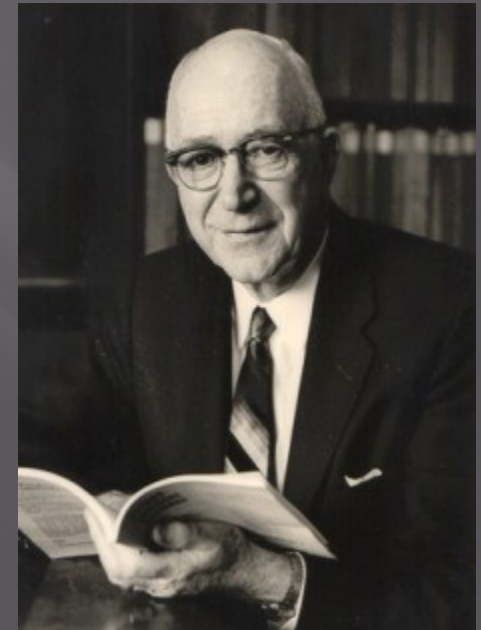
13 nejvlivnějších teorií osobnosti



# Psychologie osobnosti

- ▣ se zabývá s rozdíly a podobnostmi mezi jedinci.
- ▣ vytváří modely a teorie osobnosti, které jsou východiskem diagnostických metod.

G. W. Allport na konci 30. let shromáždil více než 50 definicí a teorií osobnosti (dnes o 150 více).



# Co je osobnost

- ▣ V běžné mluvě pojem osobnost spíše synonymem úspěchu (srov. persona)
- ▣ V psychologii:
  - Drapela (2011) subjektivně vnímána jako **jednotný a pevný celek**; ve skutečnosti spíše proces; dynamický zdroj chování, identity a jedinečnosti
  - Helus (1982) osobností se člověk nerodí, nýbrž stává
- Srov. vlivy působící na utváření osobnosti: dědičnost, prostředí (přírodní i sociální) a seberegulace.



# Hybné síly vývoje psychiky/osobnosti

- ▣ **genetická determinace** – *nature* = dědičnost
    - „Zločincem se člověk rodí“ (Lombroso)
  - ▣ **vliv soc. prostředí** – *nurture* = výchova
    - Watson: „Udělám vám z dětí, co budete chtít“
    - Schopnost učit se fonémům (jen) vlastního jazyka (srov. khoisanské jazyky)
    - Vygotkij L. S.  
    vliv sociálních procesů = **socializace**
  - ▣ **vliv vlastní osobnosti**
- + vliv klimatických změn (a ekosystémů) – změny fylogenetické

# Hybné síly vývoje psychiky

jedinec se nachází ve třech nedělitelných světech (oblastech): biologickém, psychickém a sociálním.

vzájemné ovlivňování, střetávání se protikladů...

jednotnost a provázanost tří „světů“  
(=biopsychosociální model)

# Trochu genetiky

# Naše DNA

Lidský genom je složen z:  
2% genetické informace (exony a  
introny)

98% tvoří nekódující DNA

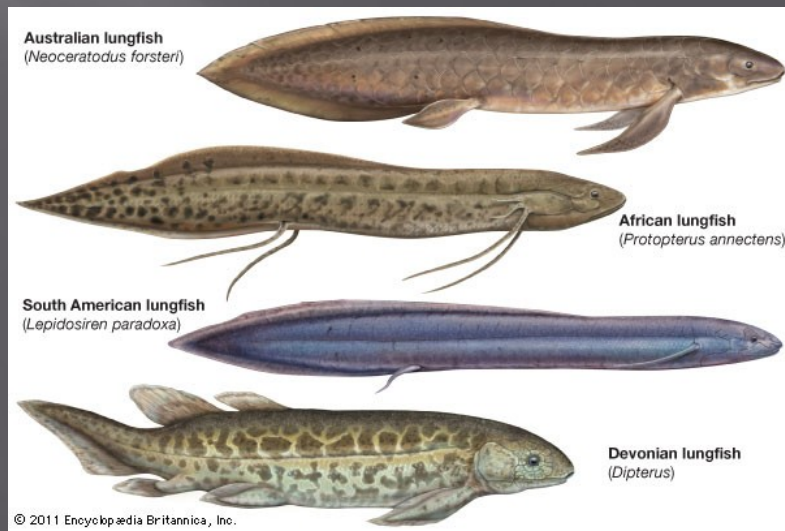
8%!! je tvořeno retrotranspozony =  
retrovirovými řetězci – datování  
potvrzuje evoluční strom. David  
Baltimore (jeden z objevitelů  
reverzní transkriptázy) řekl: „the  
genome looks like a sea of  
reverse-transcribed DNA with a  
small admixture of genes“.

Nejdelší DNA (lidský má 3 miliardy  
bází):

*Polychaos dubiumi* – 670 miliard

*Paris japonica* - 150 miliard

*Protopterus aethiopicus* (bahník  
východoafrický) – 133 miliard



# Naše geny



Člověk má zhruba 25 000 genů

Hrotnatka obecná (*Daphnia pulex*) má 31 000 genů

Topol chlupatoplodý (*Populus trichocarpa*) – 45 000 genů

Bičenky (*Trichomonas sp.*) – 60 000 genů  
(dle Madigan et al., 2014)



Geneticky jsou předávány vzorce chování do úrovně novorozeneckých reflexů (jak dlouho budou existovat?) a vrozených vzorců chování.

Imprinting - K. Lorenz; vizuální, chemický aj.)

Modré oči - 10 000BC

Světlá pleť

Tolerance alkoholu

Tolerance laktózy - 3000BC - jámová kultura

Genotyp x fenotyp



# Implicitní teorie osobnosti

- všichni lidé si tvoří vlastní teorie osobnosti
- na základě přítomnosti jednoho rysu automaticky usuzujeme i na přítomnost dalších konkrétních rysů
- obsahuje zjednodušující názory na druhé a způsoby, jak s nimi jednat
- jsou intuitivní

Různé zdroje zkreslení:

- Na základě sebepoznání odhadujeme druhé – významný zdroj zkreslení (projekce)
- Tradované názory v rodině a soc. okolí (stereotypy)
- Řčení a přísloví (pes, který štěká, nekouše...)
- Pohádky, příběhy apod. (zjednodušení, efekt výběru...)

# Pojetí osobnosti

Zkoumání idiografické a nomotetické.

1. **Kolekcionistické modely** (do 50. let 20. st.) – člověk je souborem rysů: temperamentu, charakteru, zájmů, potřeb, schopností. Allport a Odbert shromáždili cca 18 tisíc slov popisujících vlastnosti člověka :

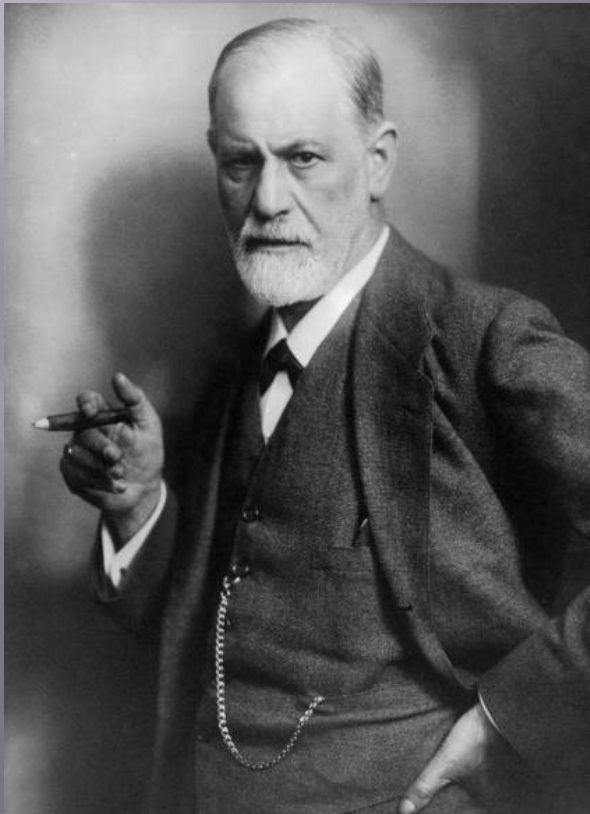
- ▣ 1. skutečné rysy (25%)
- ▣ 2. aktivity, stavy mysli a nálady (25%)
- ▣ 3. hodnotící slova (30%)
- ▣ 4. zvláštnosti, schopnosti a nejasné termíny (20%)

Profilové archy – při výběru a rozmístění zaměstnanců.

2. **Strukturní modely** (od 60. let 20. st.) – mezi složkami osobnosti vidí vztahy. Vznikají různé modely vztahů a závislostí jednotlivých složek, různých vrstev apod. Mnoho modelů – mnoho diagnostických metod.

# Freudův strukturální model duše

Sigmund Freud (1856 -1939) – psychoanalýza  
vymezil tři poměrně nezávislé složky (id, ego a  
superego), které se řídí rozdílnými, navzájem  
rozpornými principy a cíli.





# Naše zvíře: tělo, kůň, lev, čert

- ▣ **id** (ono), z něho vyvěrá pudová duševní energie (libido), která je hybnou silou člověka, je zdrojem energie pro ego i superego.
- ▣ Id je **iracionální**, nebere ohled na realitu, jeho cílem je okamžité uspokojení svých přání a tužeb - řídí se **principem slasti**.
- ▣ Id je téměř nevědomé, ovšem do vědomí vniká pokaždé, když se nějaká „biologická“ potřeba hlásí ke slovu (srov. sny o močení; i fyziologická potřeba je pociťována psychicky).
- ▣ Podle Freuda představují všechny sny fantazijně splněná přání id.
- ▣ Projevy ryzího id lze pozorovat u kojenců.

# Vlastní tvář a vlastní jméno

- ▣ **ego** (já) se řídí principem reality a má sebezáchovnou funkci. Vzniká z části id v průběhu vývoje dítěte vlivem jeho interakcí s vnějším světem. Vzniká jako pozastavení „slepého“ jednání v pudu.
- ▣ Je **racionální**, zvažuje činy a jejich následky. Přání id porovnává s realitou, dává jim přijatelnou formu a uspokojuje je ve vhodnou chvíli a vhodným způsobem.
- ▣ Ego je vědomé, předvědomé i nevědomé (např. náš stín).
- ▣ Nevědomá část se pomocí obranných mechanismů (viz dále) vypořádává jak s nepříjemnými přáními id, tak s extrémními zákazy superega.
- ▣ Silné ego (nikoli egocentrismus!) je znakem zdravě vyvinuté osobnosti.

# Ego

Já prostředkuje mezi id, superegem a vnějším světem.

Vztah mezi řídicím já a pudovým ono Freud znázornil obrazem **jezdce na koni** a dodával, že jezdec musí často koně vést tam, kam chce zvíře.

Zdravé já se vyznačuje schopností přijímat a integrovat pozitivní i negativní podněty z vnějšího i vnitřního světa tak, že přitom zůstane celé, tzn. že nemusí regredovat (vracet se) k raným procesům **štěpení**.

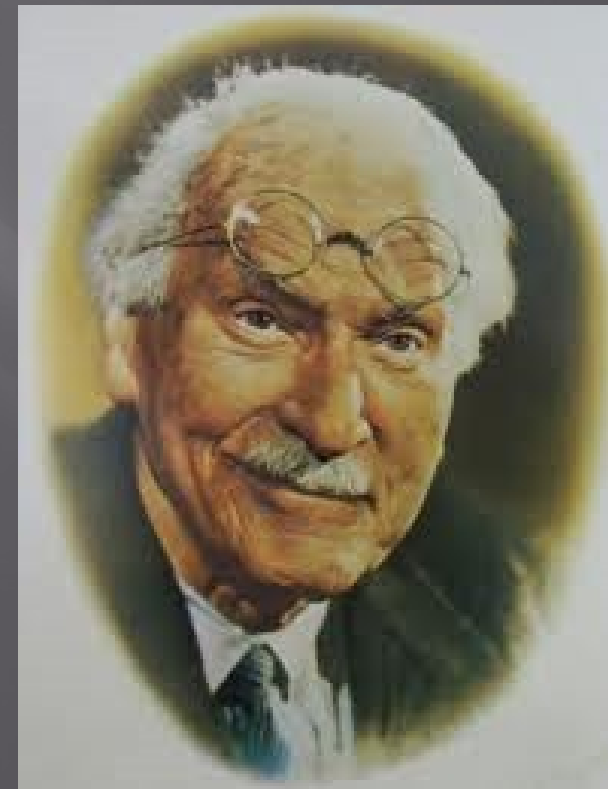
# Hlasy významných osob

- ▣ **superego** (nadjá) vzniklo v průběhu socializace z konfliktů dítě versus autorita, poskytuje ventil vlastním agresivním impulsům jedince, neboť jde o proti sobě projevenou agresivitu.
- ▣ Obsahuje vědomě či nevědomě internalizovaná (zvnitřněná) omezení, **zákazy a příkazy** ukládané dítěti rodiči a dalšími pro dítě významnými autoritami.
- ▣ Je zdrojem nevědomého pocitu **viny**, či vnitřní tísně.
- ▣ Superego je moralizující silou v člověku, řídí se principem dokonalosti. Jednou jeho částí je **svědomí** (hlas rodičů), druhou částí je **ideální já**, které usiluje o dokonalost a jehož základem byly činnosti a projevy dítěte, které rodiče chválili.
- ▣ Superego může být v rozporu se současnými hodnotami jedince.
- ▣ Silně rozvinuté superego se vyskytuje u perfekcionistů, slabě rozvinuté u zločinců.



# Typologie osobnosti dle C. G. Junga

Carl Gustav Jung (1875 – 1961) – původně stoupenec Freuda, později se s ním rozešel. Tvůrce metody aktivní imaginace, asociačního experimentu, teorie archetypů



# Typologie osobnosti dle C. G. Junga

Všiml si, že lidé obvykle upřednostňují jeden typ prožívání a chování před jiným.

Základní je preference:

## 1. Introverze (I) – extraverze (E)

Od vedoucího pracovníka se požaduje, aby spolupracoval s druhými - určitá převaha extraverze je na místě. Příliš extravertní povaha může však být i neproduktivní: povrchnost, tendence nechat se „zavléct“ do víru vnějších událostí...

# Typologie osobnosti dle C. G. Junga

Jung popsal čtyři psychologické funkce uspořádané do dvou os:

2. Získávání informací:

**Sensing (S) – intuition (N) – vnímání x intuice**

3. Zpracování informací:

**Feeling (F) – thinking (T) – cítění x myšlení**

I. Myers-Briggsová a K. Cook-Briggsová zavedly ve svém **MBTI** (Myers-Briggs Type Indicator) ještě jednu dimenzi:

4. Životní styl:

**Judging (J) – Perceiving (P)**

# Myers-Briggs Type Indicator (MBTI)

- ISTJ – Správce, voják
- ISTP – Řemeslník, odstřelovač
- ISFJ – Ochránce, typická sekretářka
- ISFP – Skladatel
- INFJ – Umělec
- INFP – Snílek
- INTJ – Analytik
- INTP – Vědec, fotograf
- ESTP – Dobyvatel
- ESTJ – Soudce, kontrolor
- ESFP – Bavič
- ESFJ – Pečovatel, zdravotní sestra
- ENFP – Politik, reportér
- ENFJ – Učitel
- ENTJ – Strůjce, vůdce, vyšší management
- ENTP – Podnikatel, obhájce, vizionář

|          |  |  |   |  |         |   |
|----------|--|--|---|--|---------|---|
|          | <b>NF</b><br><i>Valuing</i><br><small>Manifesting universal values and valuing people</small>  | Possible   |   |  |         | <b>NT</b><br><i>Visioning</i><br><small>Putting people with ideas to an optimistic future</small> |
| Personal | <b>ENFJ</b><br><b>Teacher</b><br><small>Smooth talking charmers. Very inspiring &amp; motivational. Often clergy. People leaders &amp; persuaders. Great salespeople. Very relationship-oriented. Like to motivate groups.</small>   | <b>INFJ</b><br><b>Counselor</b><br><small>Work is to inspire others to achieve great things. Great awareness of human possibilities. Serious academicians. Often professors or offer themselves to a religious order.</small>    | <b>INTJ</b><br><b>Mastermind</b><br><small>If they say they are going to do something, they do it. Likely to be corporate leaders, scientists. Believe everything has room for improvement. Superior planners and visionaries of systems.</small>     | <b>ENTJ</b><br><b>Field Marshall</b><br><small>Very leadership-oriented. Likely to be top executives, business persons. Big on reducing inefficiency, ineffectiveness. Take charge people. Can be overwhelming to less outgoing types.</small>   |         |   |
|          | <b>ENFP</b><br><b>Champion</b><br><small>Second only to ESFPs for fun. Want to be filled with excitement and romance. Very enthusiastic and creative. Often teachers, artists, writers. Great need for diversity and change.</small> | <b>INFP</b><br><b>Healer</b><br><small>Noble servants aiding society. Different from ISFPs, they try to tackle long term problems. Often psychologists or counselors. Want to save the whales and rainforests.</small>           | <b>INTP</b><br><b>Architect</b><br><small>Deepest analysts of problems to be solved. Often physicists, scientists. Most stoic of types. Critical thinkers.</small>  | <b>ENTP</b><br><b>Inventor</b><br><small>Want one exciting challenge after another. Love to problem solve. Good at analysis, consider themselves full of ingenuity and ideas. Often involved in comp sci, systems analysis, design.</small>      |         |   |
|          | <b>ESFP</b><br><b>Performer</b><br><small>Number one in fun and enthusiasm. Always invite ESFPs to your party. The most generous of all types. Warm, friendly, vibrant people. Excellent at customer service.</small>                | <b>ISFP</b><br><b>Composer</b><br><small>Quality harmonious with world. Very observing, benevolent. Inclined toward work with people in need. Work to solve problems of the immediate such as homeless, stopping hunger.</small> | <b>ISTP</b><br><b>Operator</b><br><small>Ready to try anything once. Pushed with the rush of life. Seek excitement. A love of tools and the utility they offer. Inclined toward mechanical devices, can take apart &amp; reassemble anything.</small> | <b>ESTP</b><br><b>Promoter</b><br><small>Excitement seekers. Never feel more alive than when taking risks. Great negotiators on the front end. Excellent promotional &amp; entrepreneurial capabilities if someone else follows through.</small> |         |   |
|          | <b>ESFJ</b><br><b>Provider</b><br><small>Hosts &amp; housewives. Graciousness of this type makes them excellent at entertaining, coordinating. May be teachers, nurses. Very conscious of appearances, should/shouldn'ts.</small>    | <b>ISFJ</b><br><b>Protector</b><br><small>A high sense of duty. Upholders of family tradition. Often found in traditional helping professions including nursing, elementary education, etc.</small>                              | <b>ISTJ</b><br><b>Inspector</b><br><small>Does of what should be done. Masters at completing practical details and adding finishing touches. Get-it-done people. Superb administrators. Duty bound &amp; obligated, often military.</small>           | <b>ESTJ</b><br><b>Supervisor</b><br><small>Administrators, workers, pillars of strength in community. Loyal mates, parents, employees. Often promoted to management positions. Dependable, consistent, straightforward.</small>                  |         |   |
|          | <b>SF</b><br><i>Relating</i><br><small>Including and building trustworthiness</small>  | Present  |   |  |         | <b>ST</b><br><i>Directing</i><br><small>Action from a strategic perspective</small>               |
|          |  |  |   |  | Logical |   |

# Myers-Briggs Type Indicator (MBTI)

## KRITIKA

- ▣ Původ testu a jeho podpora z řad zastánců
- ▣ Normální rozložení výsledků (nikoli bimodální)
- ▣ Nízká validita testu - nízké korelace se souvisejícími a vysoké korelace s nesouvisejícími psychologickými testy
- ▣ Nízká reliabilita typu test-retest
- ▣ Vágnost v definici typů
- ▣ Avšak využívá se v personalistice a je velmi populární

Jiné psychologické testy: přístupné jen psychologům, často dosti drahé, je nutno chápat jejich teoretické zakotvení

1. Máte velkou potřebu, aby vás druzí lidé měli rádi a obdivovali. **(bodujte 1(málo)-5(nejvíc))**
2. Máte tendenci být sebekritický.
3. Máte mnoho nevyužitých schopností, které jste nevyužil ke svému prospěchu.
4. Zatímco máte určité osobnostní slabiny, zpravidla jste schopen je kompenzovat.
5. Vaše sexuální nastavení vám přináší problémy.
6. Občas máte vážné pochybnosti, zda jste učinil to správné rozhodnutí nebo udělal správnou věc.
7. Dáváte přednost do určité míry změně a rozmanitosti a stáváte se nespokojeným, když jste omezován zákazy a omezeními.
8. Ceníte si toho, že jste nezávislý ve svém myšlení a nepřijímáte tvrzení druhých bez dostatečného důkazu.
9. Zjistil jste, že není rozumné být příliš upřímný v sebeodhalování se druhým.
10. Občas jste extravertní, přátelský, družný, zatímco jindy jste introvertní, ostražitý, rezervovaný.
11. Bezpečí je jedním z vašich hlavních životních cílů.

# Forerův efekt (Barnumův efekt)

je obecně platný fenomén, kdy člověk má tendenci akceptovat jakékoli obecné a vágní popisy osobnosti jako přímo ušité na jeho osobu.

Forer (1948) testoval svoje studenty: na stupnici 0-5 měli ohodnotit trefnost jeho popisu jejich osobnosti.

Výsledek je většinou kolem 4,2 bodů.

Užití: horoskopy, pop-psychologie, kvazipsychologie

# 3 přístupy ke studiu osobnosti: dle Sedlákové (1975)

1. Typologické myšlení (a diferenciální psychologie)
2. Klinické studium pacienta
3. Faktorový nebo psychometrický přístup



# 1. Typologie

Při stanovení typu os. šlo buď o vztah mezi tělesnou konstitucí a temperamentovým založením, k čemuž se pak vázaly hypotézy o sklonu k duševním onemocněním, nebo se typ stanovil dle převažující hodnotové orientace (E. Spranger)

Např. konstituční typologie dle **Ernesta Kretschmera** (1888-1960): vysledoval spojitost mezi tělesným typem a duševními chorobami. Následně vypracoval typologii, která rozlišuje 3 typy osobnosti na základě tělesné konstituce:

1. Pyknický somatotyp (**pyknik**): větší objem břicha a hrudi, jsou veselejší, ale častěji trpí maniodepresivní poruchou (= cyklothymní)
2. Astenický s. (**astenik**): štíhlí, vysocí, spíše uzavření, mají sklon k schizothymním por.
3. Atletický s. (**atletik**): větší hrud', více svalstva, mají tendenci trpět na epilepsii

Dnes má již jen historickou hodnotu – spojitost nebyla prokázána; srov. potvrzený výzkum Friedmana a Rosenmana (50.léta): typ A a typ B

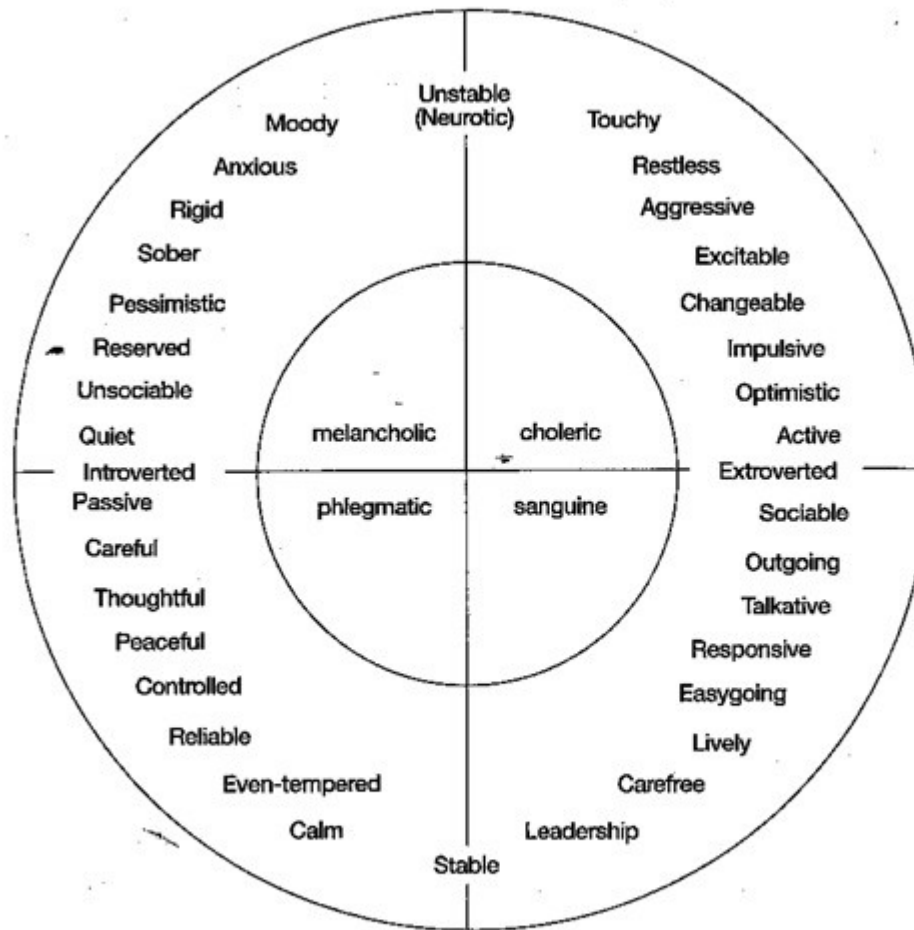
# 1. Typologie

Klasická teorie temperamentu:

**Hippokrates** (460-370 př.n.l.) definoval 4 základní tělní tekutiny: sanquis (krev), cholé (žluč), melancholé (černá žluč) a flegma (sliz). Nadbytek některé z těchto životních šťáv pak ovlivňuje temperament člověka.

Později toto učení rozpracoval Galénos.

Moderní přepracování: Hans J. Eysenck (1916-1997): dimenze **extraverze-introverze** a **neuroticismus-stabilita** (jedná se ovšem o rysový přístup)



*Figure 2* Two major dimensions of personality revealed by factor analysis compared with the four Greek categories

*Source:* From Eysenck, 1964, 27, by courtesy of University of London Press.

## 2. Klinické studium osobnosti

Role psychických obran. Typy os. jsou založeny na psychoanalytických teoriích (E. Ericson, M. Mahlerová aj.)

# 3. Faktorový přístup

Raymond Cattell (1905-1998) navázal na G. Allporta: Neorientuje se na klinická pozorování ani na intuitivní názory na povahu člověka a využívá faktorovou analýzu.

Tento přístup je dnes považován za nejkompexnější systém pojetí osobnosti, podložený mimořádně rozsáhlou výzkumnou činností.

Předpokládá, že jádro osobnostní struktury utvářejí rysy

Rysy jsou **obecné** a **jedinečné**.

Vytvořil 16ti faktorový dotazník 16PF.

# Psychologická pojetí osobnosti – řada různých pojetí

- ▣ Rozdělení podle řady různých kritérií
- ▣ Podle Smékal (2004) – 6 složek osobnosti:
  1. **Stavba těla:** *Jak vypadá?*
  2. **Temperament:** *Jak rychle a intenzivně prožívá, reaguje a jedná?*
  3. **Zaměřenost:** *Co chce a co nechce, za čím jde a co odmítá?*
  4. **Schopnosti a dovednosti:** *Co umí a dovede, co neumí a nedovede?*
  5. **Charakter:** *Jaký ten člověk je, co je zač? (jeho mravní zásady, jeho pocit odpovědnosti...)*
  6. **Životní dráha:** *Odkud a kam jde?*

# McAdamsovo pojetí osobnosti

Tři úrovně osobnosti (McAdams, 1994)

- dispoziční rysy (dispositional traits)
- osobní zaměření (personal concerns)
- životní příběh (life narrative).

# Dispoziční rysy (McAdams)

- ▣ Relativně nezávislé na vnějších vlivech a kontextu
- ▣ Zdrojem srovnání lidí mezi sebou
- ▣ Do jisté míry vrozené, během života relativně stabilní
- ▣ V psychologii označovány jako **rysy osobnosti**
  - např. Big Five (pětifaktorový model osobnosti - dimenze *neuroticismus, extraverze, otevřenost vůči zkušenosti, přívětivost, svědomitost*)
  - Eysenck: *introverze – extraverze, neuroticismus – stabilita, psychotismus – síla ega*
  - řada dalších: podobných i nepodobných



# Osobní zaměření (McAdams)

- ▣ Co/čeho chce člověk v určitém období svého života dosáhnout,
- ▣ Ale také, co nechce dělat, čemu se chce vyhnout.
- ▣ Konkretizace v podobě plánů, osobních cílů, i strategií.
- ▣ Kontextově ovlivněné i závislé
- ▣ Řada teorií např.: osobní usilování o něco (Emmons, 1986), perspektivní motivace člověka (Pavelková, 1990, 2002), osobní projekty (Palys, Little, 1983), aktuální životní úkoly (Cantor, 1990)
- ▣ Ovlivnitelné

# Životní příběh (McAdams)

- ▣ Integrace, jednota, soudržnost dílčích složek, celková zaměřenost osobnosti, její životní směřování, smysl života.
- ▣ Tato úroveň se týká proměn jedince „já“ (self), včetně jeho identity.
- ▣ *Identita je zde chápána jako vnitřní, rozvíjející se příběh, který v sobě integruje rekonstruovanou minulost, vnímanou přítomnost a anticipovanou budoucnost do koherentního, životadárného mýtu; tento životní mýtus posiluje daného člověka (McAdams, 1994, s. 306)*

# Může se osobnost člověka měnit?

- ▣ V principu tři možné odpovědi:
  1. Osobnost se **nemění**, je stabilní; proto v psychologii používáme pojem osobnost.
  2. Osobnost se **mění po celý život**, vyvíjí se. V některých obdobích rychleji a výrazně, v jiných pomalu a téměř nepozorovaně.
  3. Osobnost má z hlediska struktury různé úrovně: **některé se příliš nemění, jiné se mění výrazněji.**

Takže? –Ano i ne.

# Stabilita a změny

- ▣ V různých složkách osobnosti různé, i z hlediska rychlosti a obsahu (srov. novorozenec, kojeneček; dospívání...)
- ▣ Osobnost nemůže být rigidně stabilní; musí reagovat na změny v sociálním (aj.) okolí
  - Vývojová, sociální psychologie

# Změny osobnosti

- ▣ nezbytné v případech, kdy se člověk ocitne před novým, závažným adaptačním problémem (Weinberger, 1994, s. 339). V zásadě tři možnosti:
  - systematickým dlouhodobým úsilím lidí kolem jedince (rodičů, učitelů, psychologů, trenérů)
  - jednorázově - vlivem těžké životní události, zažitého traumatu (nemoc, úraz, vážná nemoc či úmrtí v rodině, dopravní neštěstí, přírodní katastrofa atp.)
  - z iniciativy jedince samotného, který se snaží sám na sobě pracovat.
    - ▣ Když vykrytalizuje jeho nespokojenost s dosavadním stavem – crystallization of discontent (Baumeister, 1994)

# Diskuze

# Literatura

- ▣ Drapela, V.J. (2011). *Přehled teorií osobnosti*. 6. vydání. Praha: Portál. 978-80-262-0040-6.
- ▣ Smékal, V. (2004). *Pozvání do psychologie osobnosti*. 2., opravené vydání. Brno: Barrister & Principal. 978-80-87029-62-6.
- ▣ McAdams, D. P. (1994). *The person: An introduction to personality psychology*. 2nd ed. Fort Worth: Harcourt Brace. 978-0155012745.

