

Sociologie rodiny

Lenka Slepíčková

Sociologie pro speciální pedagogy
(podzim 2015)

Sociologie jako věda

Typ společnosti	Období	Rodina
Tradiční		Tradiční
Moderní	od první třetiny 19. stol.	Moderní
Pozdně moderní (postmoderní)	od 70. let 20. stol.	Postmoderní

vznik sociologie



Tradiční rodina

- domácnost jako základní jednotka
- soběstačnost
- náboženský, církevní charakter
- patriarchální hlava domácnosti



Moderní rodina

- zmenšení domácností
- zúžení funkcí
- oddělení prostoru práce a domova, prostoru veřejného a soukromého
- doplňující se role muže a ženy
- romantická láska jako základ vztahu

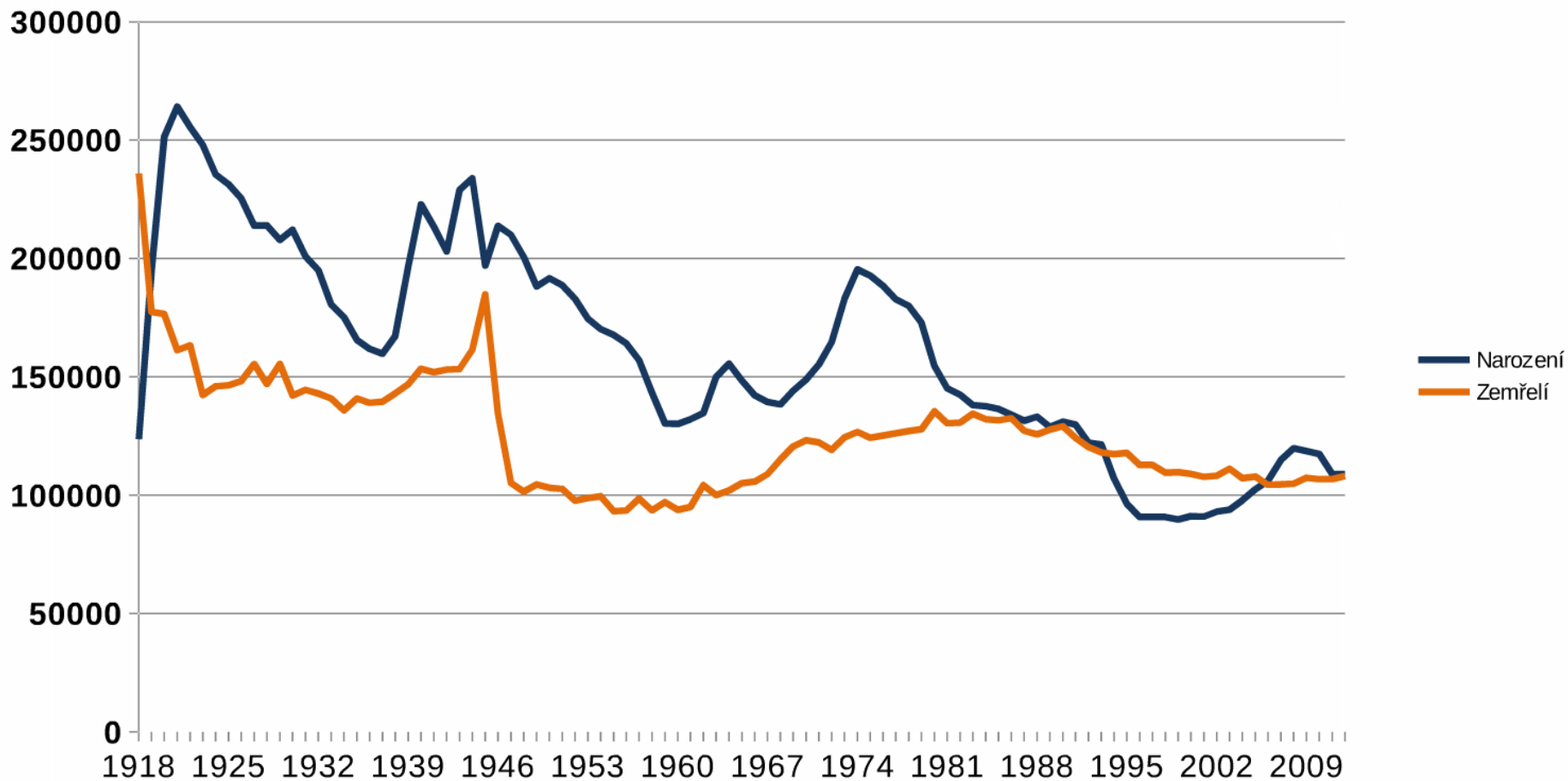


Postmoderní (pozdně moderní rodina)

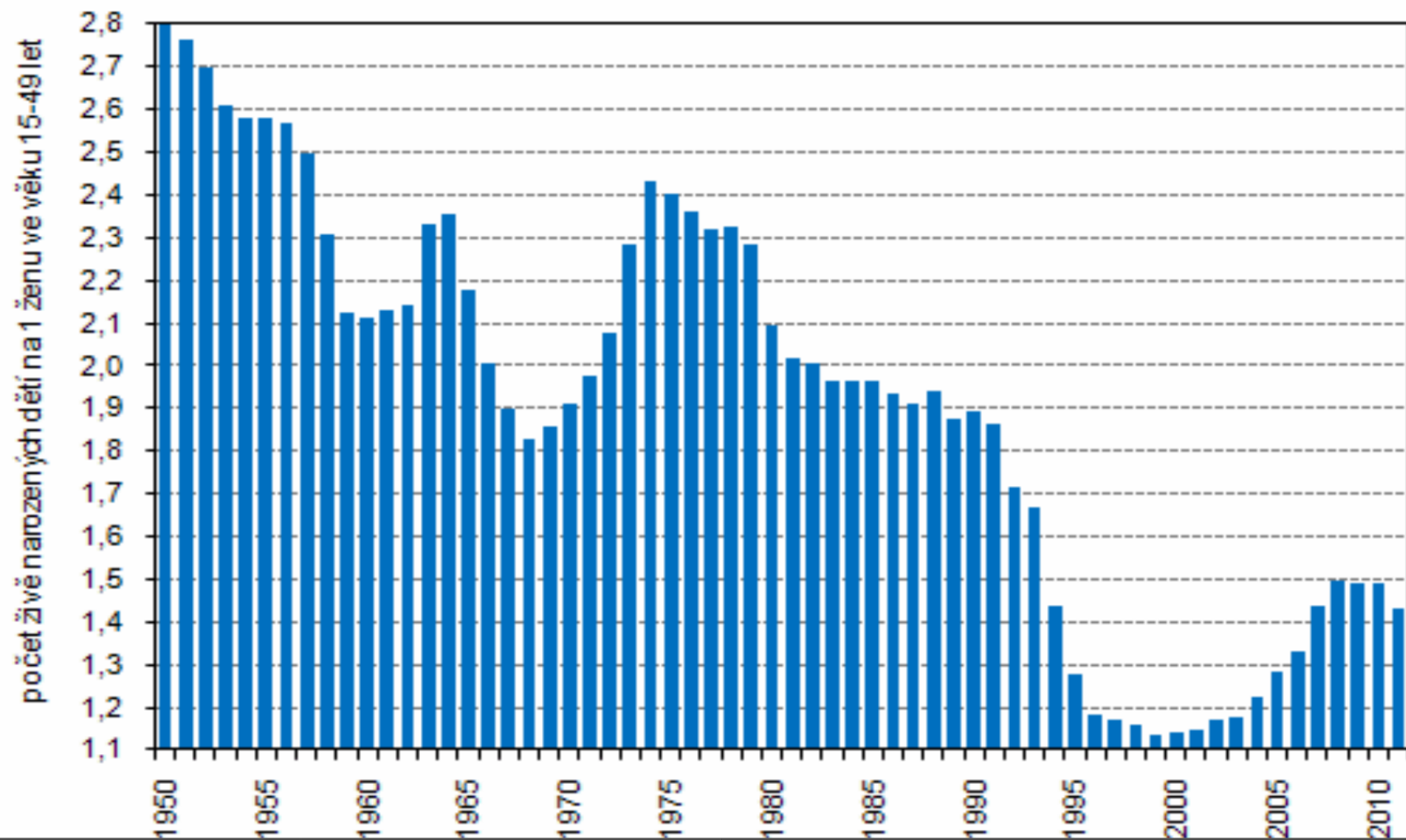


- pokles sňatečnosti a porodnosti
- nárůst věku při sňatku a porodu
- nárůst mimomanželské plodnosti
- růst rozvodovosti
- stárnutí společnosti
- nové rodinné formy
- nové životní fáze

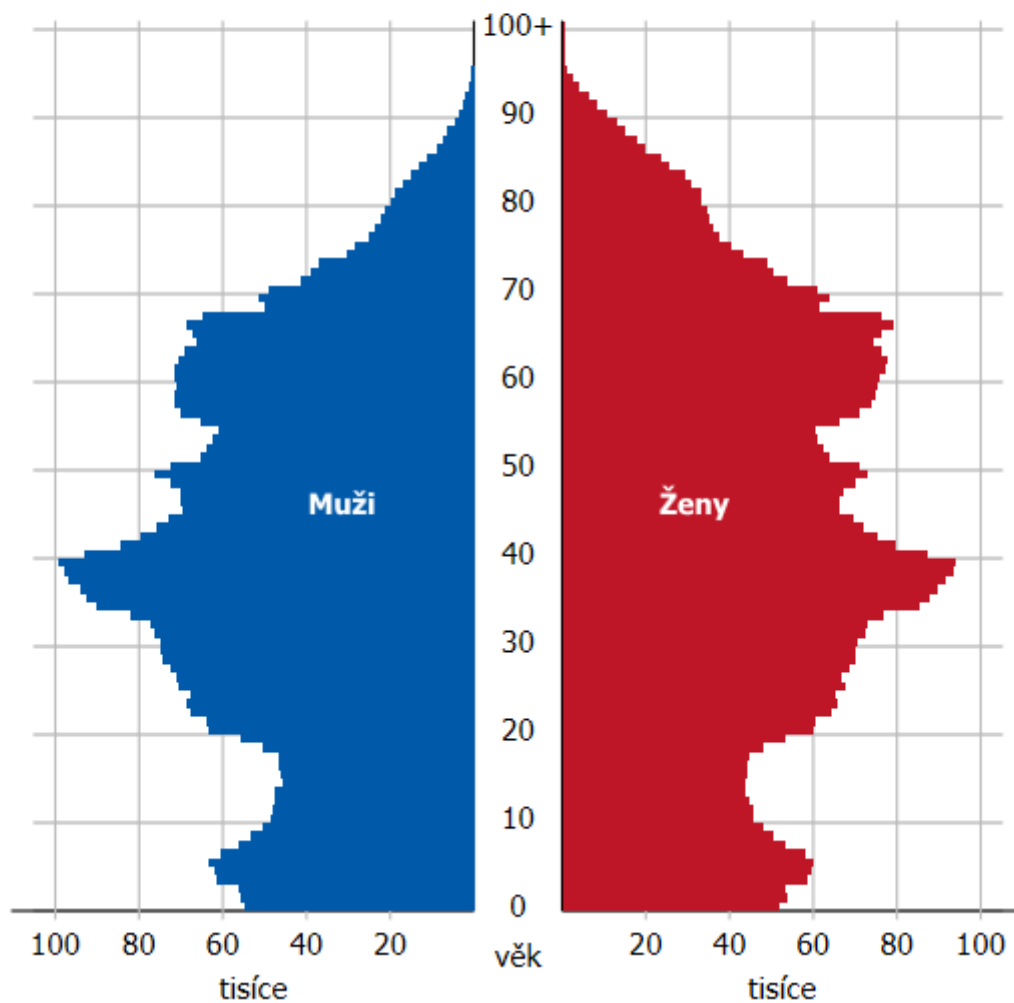
Narození a zemřelí



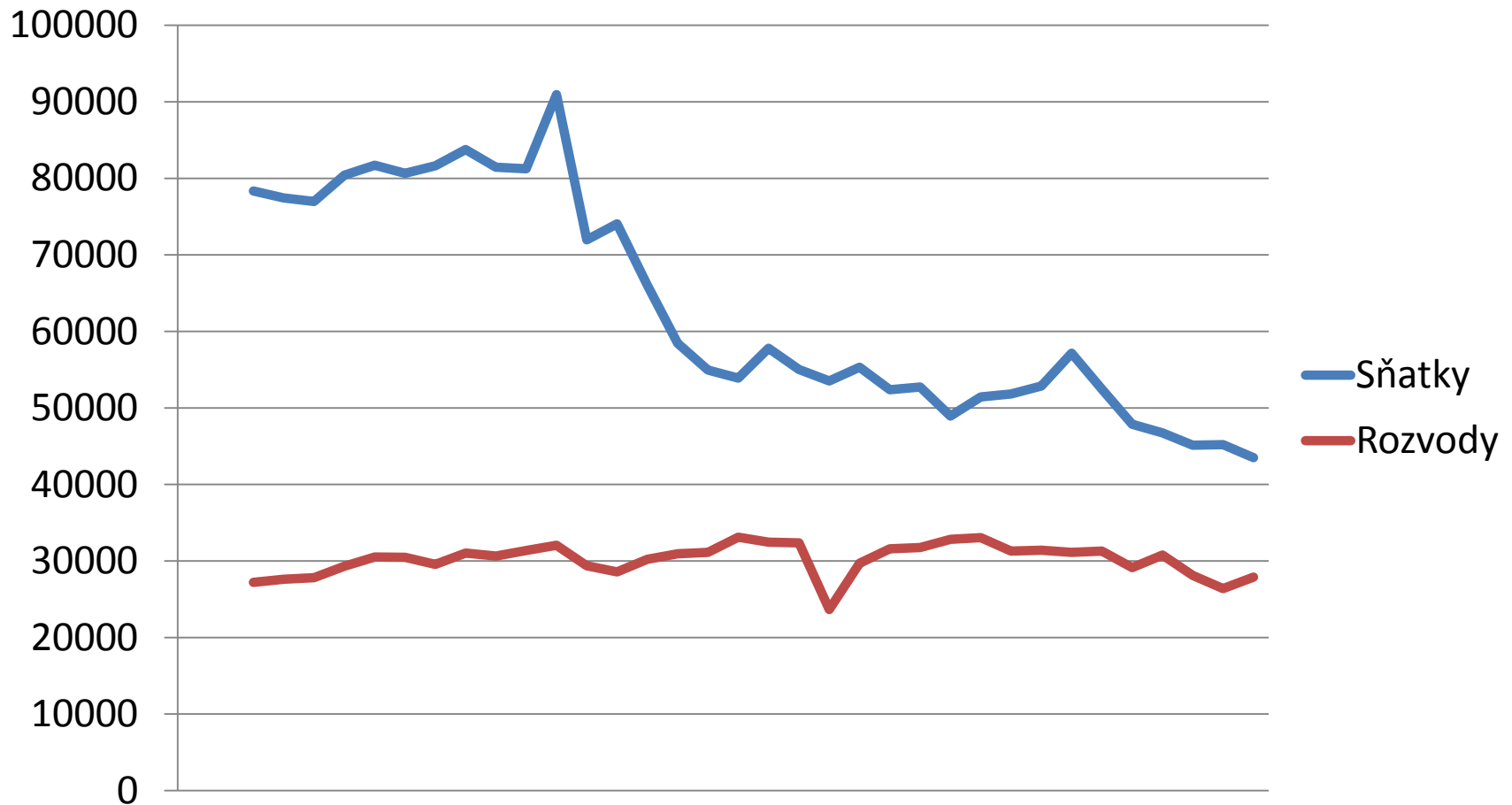
Úhrnná plodnost v letech 1950-2011



Věková struktura k 31. 12. 2013 Česká republika



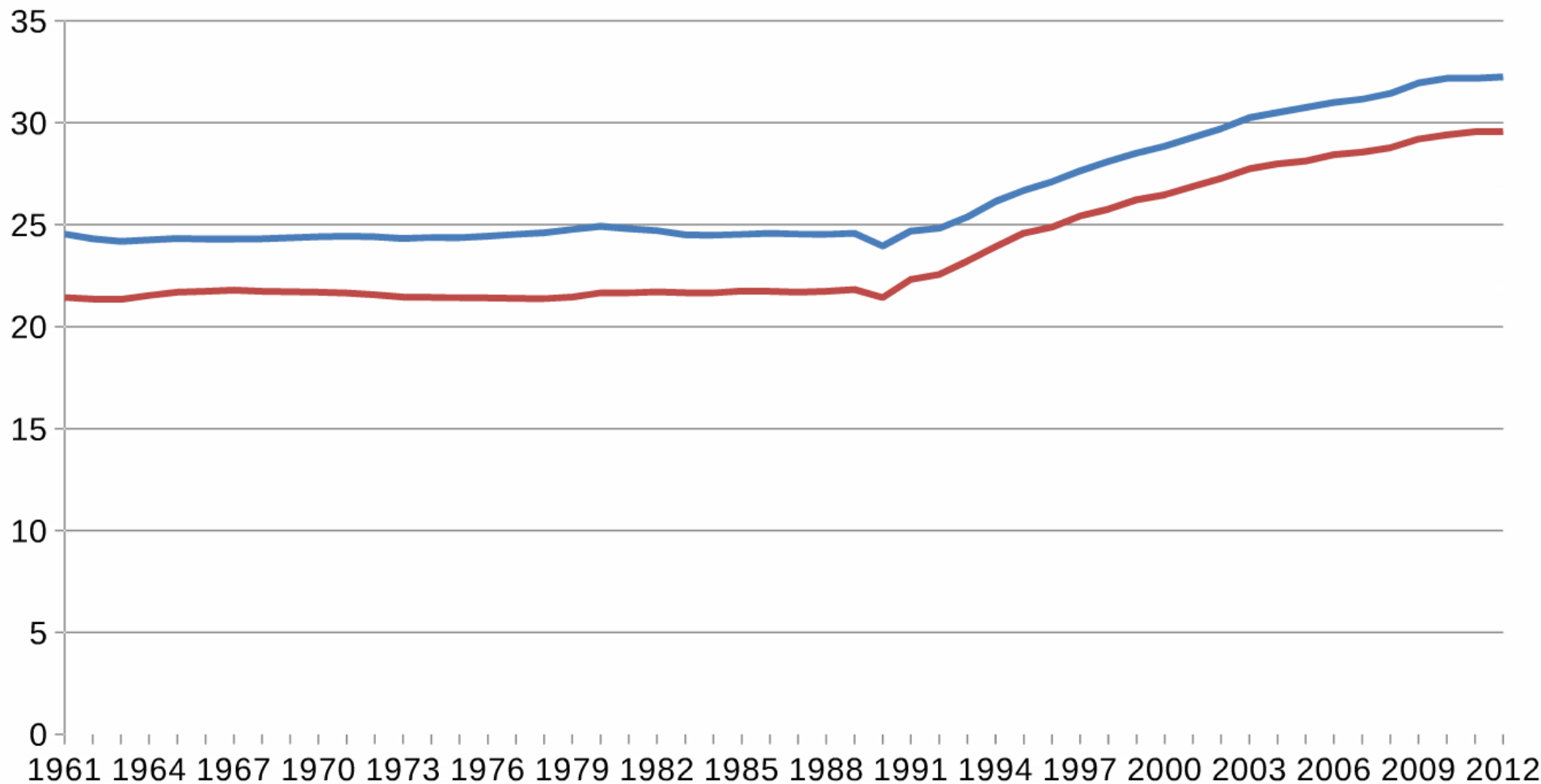
Vývoj sňatečnosti v ČR (1980 – 2013)



Hodnoty prvosňatečnosti v ČR

	Muži	Ženy
1992	85%	92%
2002	66%	72%
2012	53%	61%

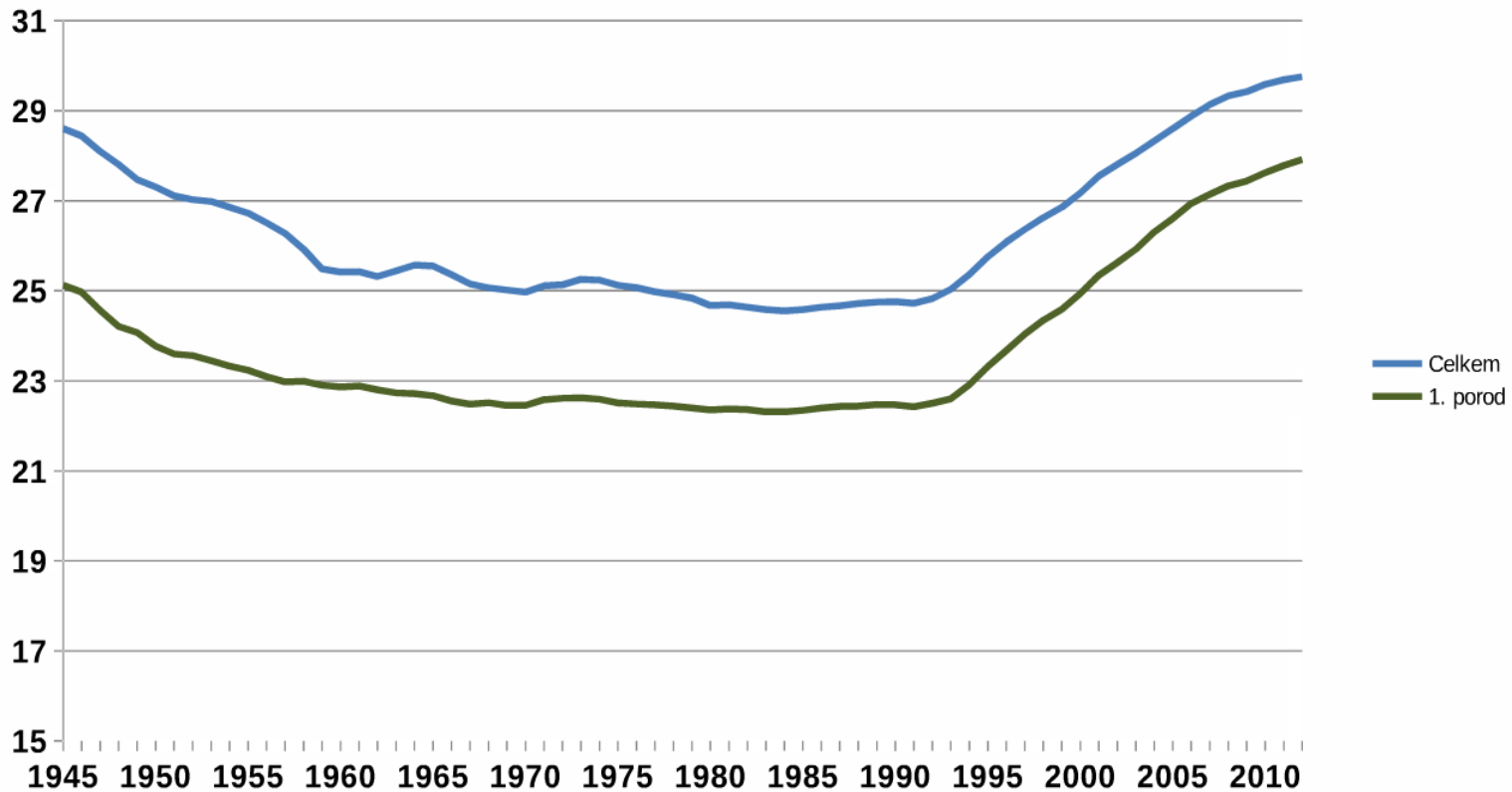
Průměrný věk nevěst a ženichů při prvním sňatku



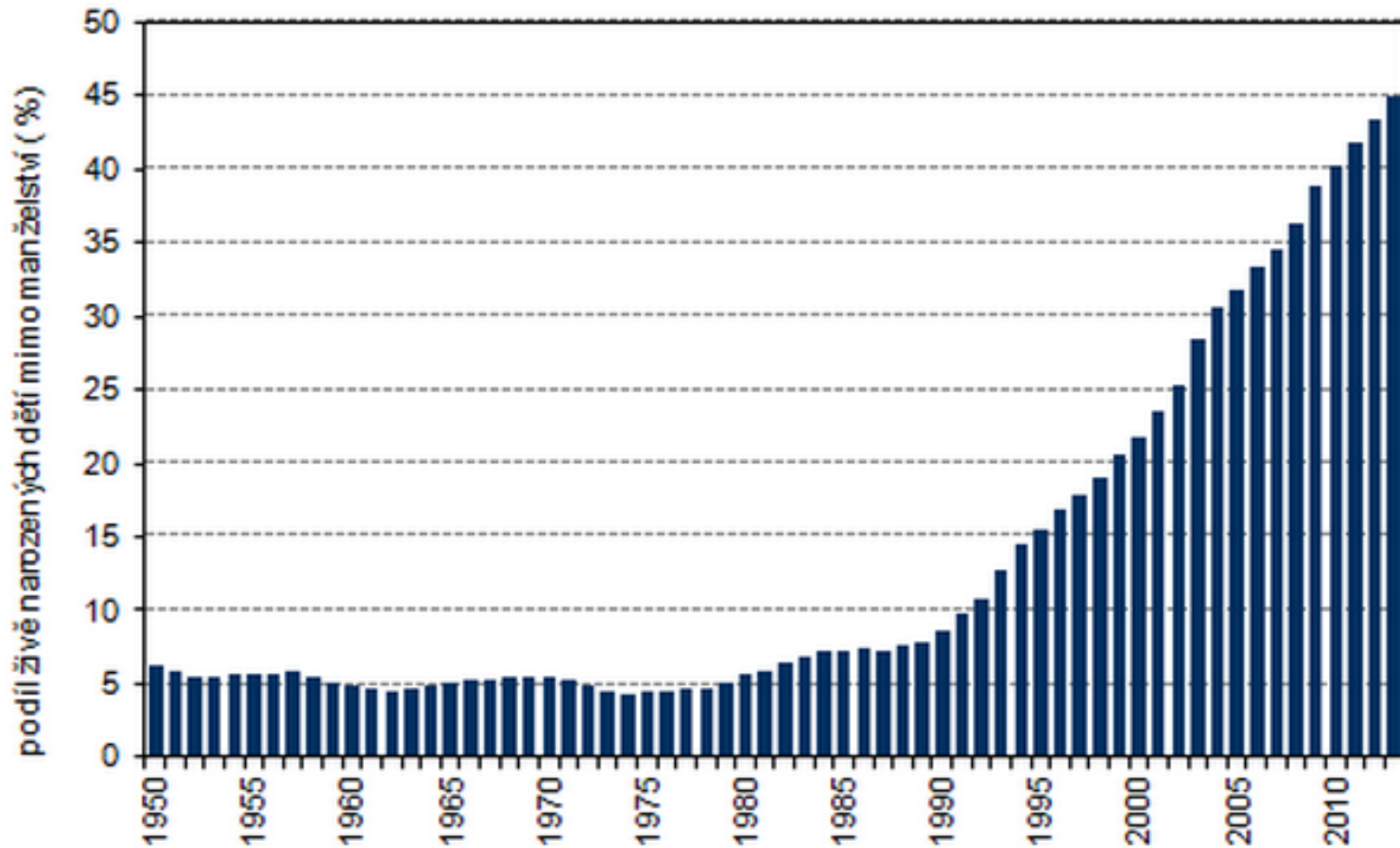
Průměrný věk vstupu do manželství v ČR

	Muži	Ženy
1992	24, 8	22, 6
2002	29, 7	27, 3
2012	32, 3	29, 6

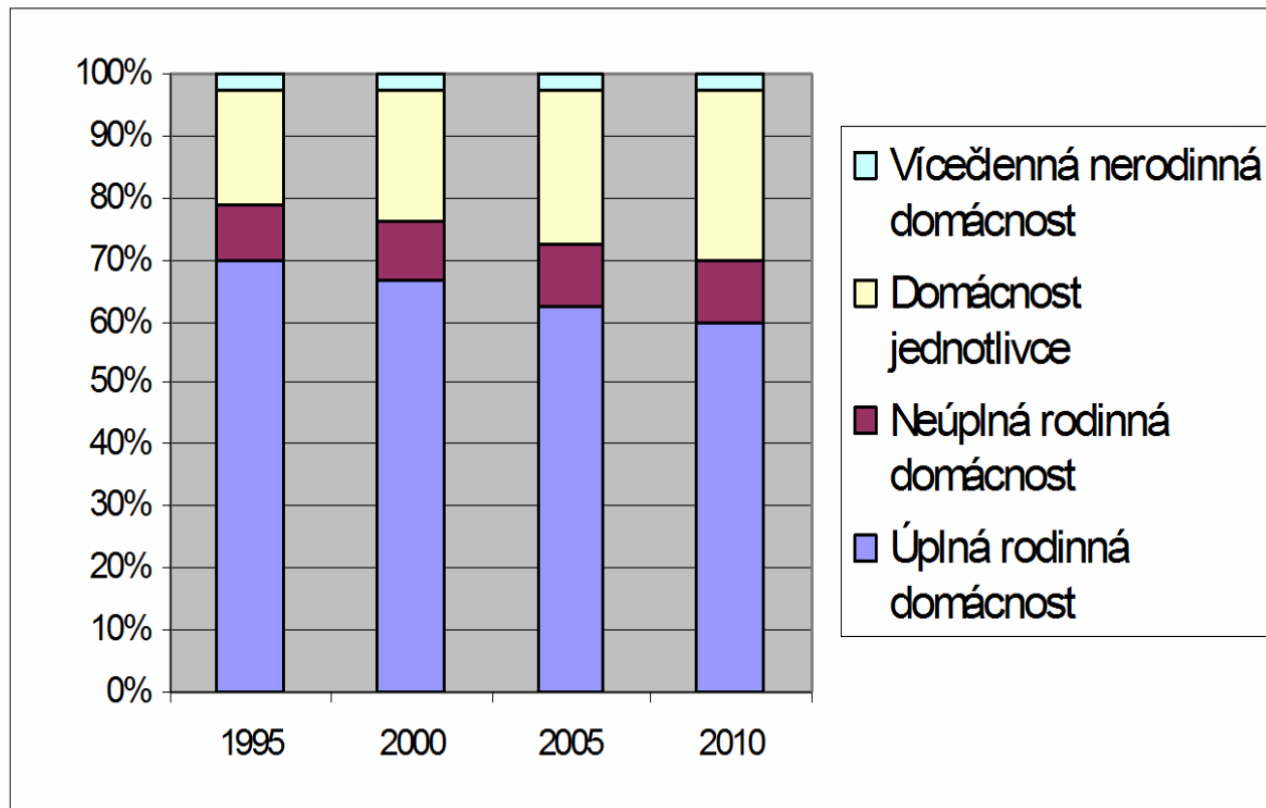
Průměrný věk matek při porodu (a při 1. porodu)



Podíl dětí narozených mimo manželství v letech 1950-2013

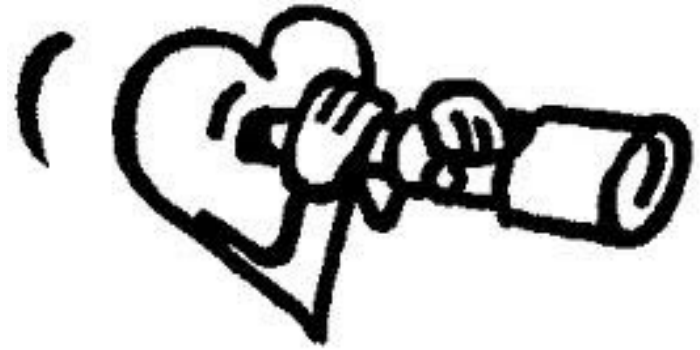


Struktura českých domácností (1995-2010)



Výběr partnera

- Romantická láska
- Sňatkový trh
- Podobnost partnerů jako základ vztahu



Tradiční společnost – záležitost tak fatální,
jako je manželství, nemůže být ponechána
v rukou mladých lidí.

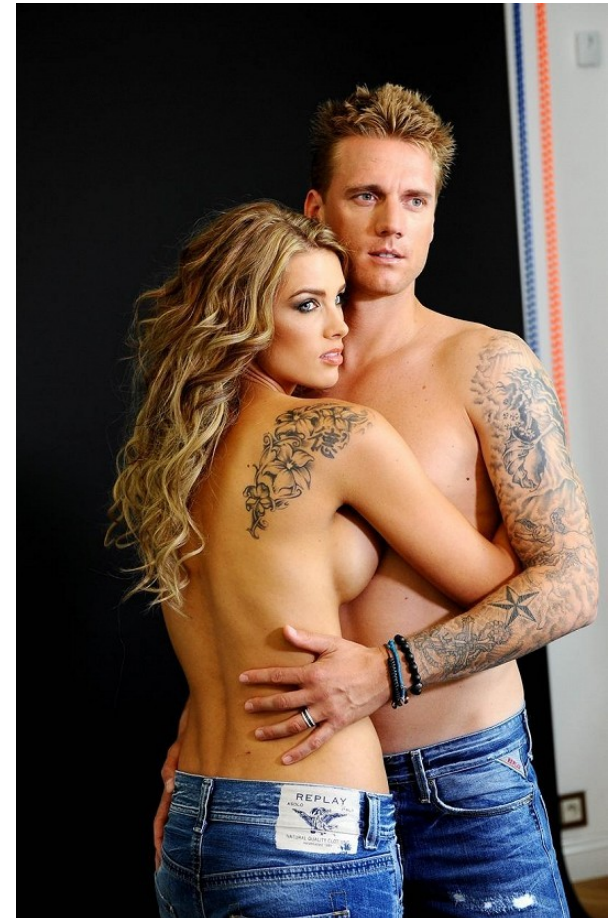


Změny v intimních vztazích v průběhu 19. století (Giddens, Transformace intimity):

- šíření ideálů **romantické lásky** v masovém měřítku (literatura), emocionální pouto se stává základem manželského svazku



Moderní společnost – vybíráme si kohokoli?



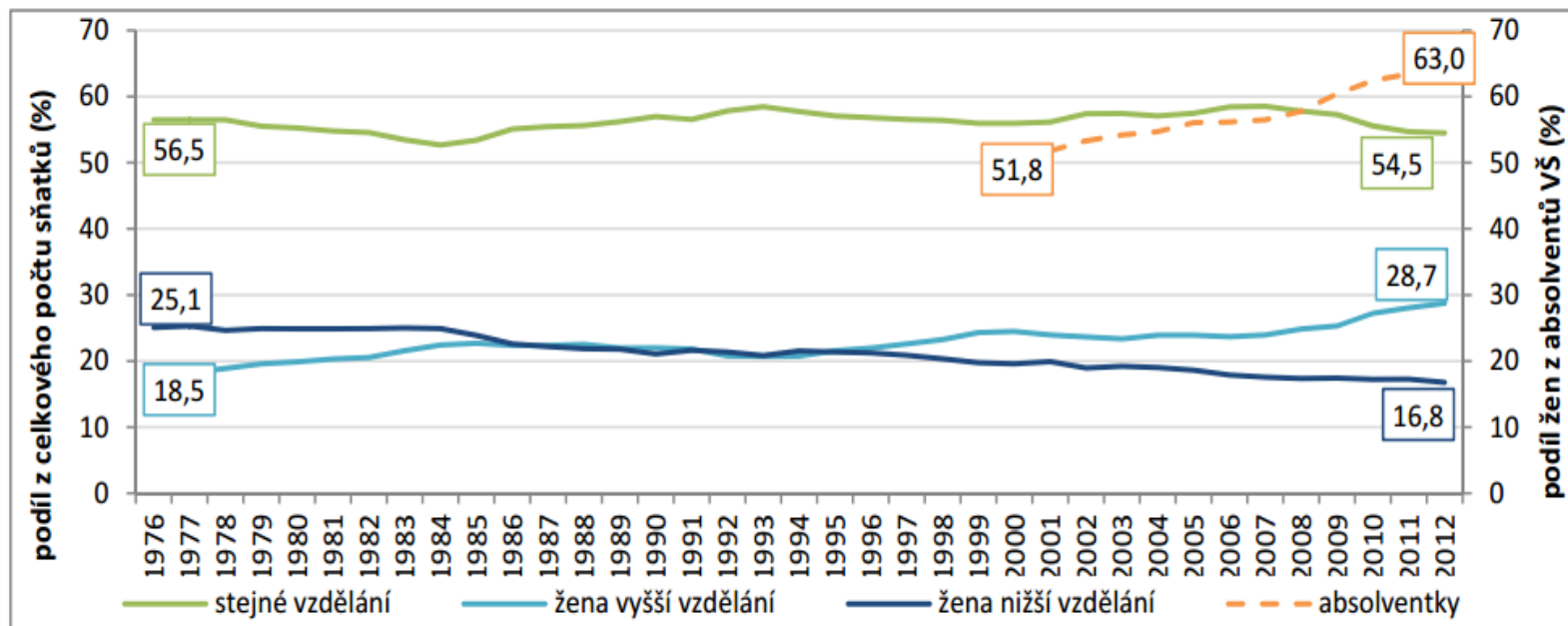
Sňatky podle vzdělání 2013

	CELKEM	ZŠ	Vyuč	SŠ	VŠ	?
ZŠ	1543	1120	170	166	55	32
Vyuč	5586	396	2639	1968	528	55
SŠ	8242	185	759	5190	1941	167
VŠ	5519	36	129	1354	3807	193
?	22609	48	59	221	194	22087

Vzdělanostní homogamie

Ke změně dochází u rozložení sňatků, kde jeden ze snoubenců má vyšší vzdělání. Zatím co na přelomu 70. a 80. let minulého století bylo častější, že ženich měl vyšší vzdělání než nevěsta, od konce 90. let je již častější, že vyšší vzdělání má naopak žena.

Graf č. 1 Vývoj vzdělanostní homogamie snoubenců v letech 1976-2012 a vývoj podílu žen mezi prvními absolventy vysokých škol v letech 2001-2012

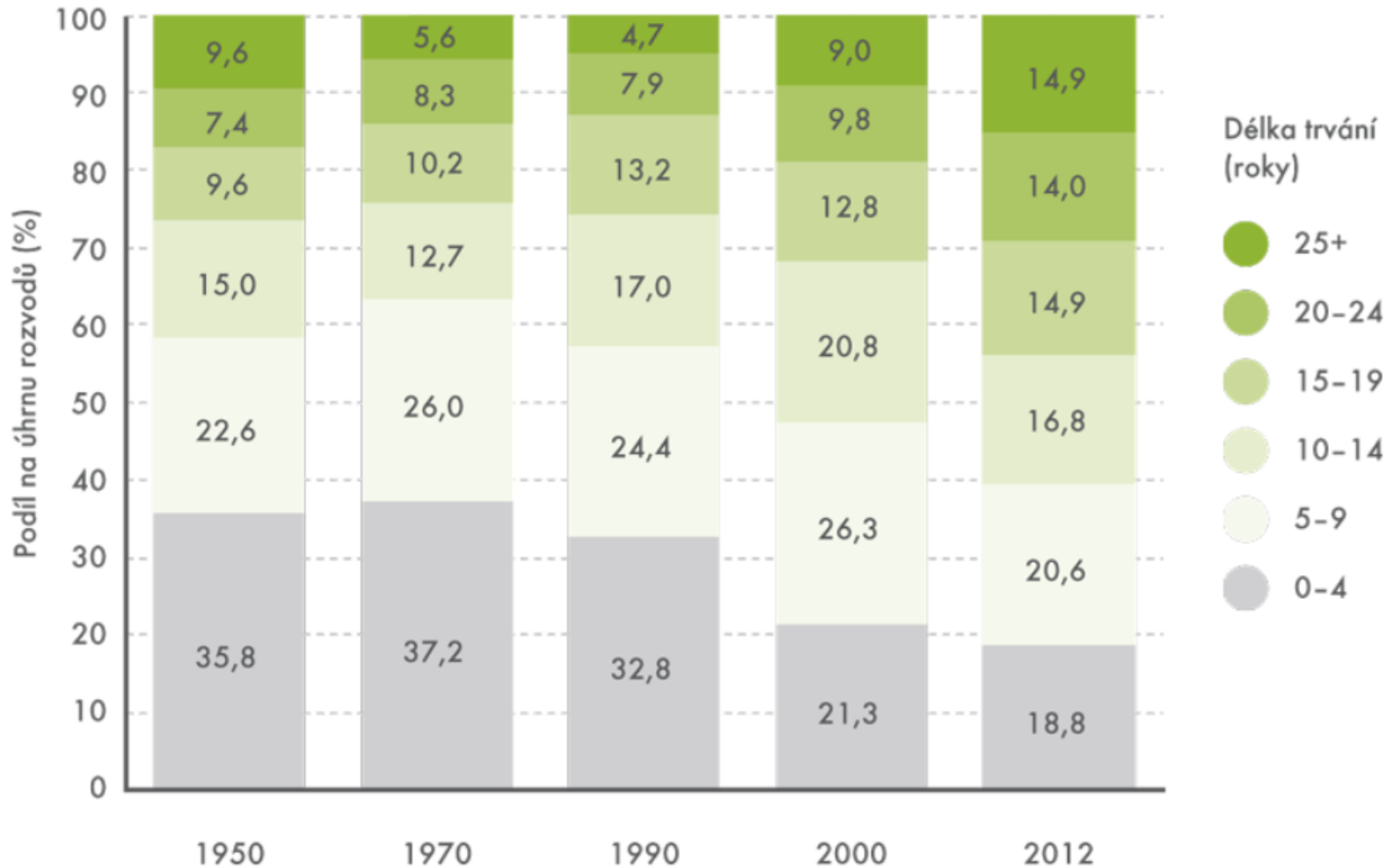


Zdroj dat: ČSÚ, MŠMT ČR, vlastní výpočty

Rozvodovost

- 45 – 50 % manželství končí ročně rozvodem
- V roce 2013 soudy v ČR rozvedly 27 895 manželství, 57,1 % s nezletilými dětmi

Délka trvání manželství před rozvodem



Rodina v krizi?

- Postadolescence
- Sendvičová generace
- Kohabitace
- Složené rodiny
- LAT
- Matrifokální rodiny

Rodina v krizi?

Krize x hodnotový posun

Rodina v krizi

**Idealizace minulosti a délka
života**

Rodina v krizi

**Pracovní podmínky jako vnější
faktor individualismu**

„Tržní model charakterizující modernu... předpokládá společnost bez rodiny, bez manželství. Každý musí být samostatný, svobodný, aby mohl vyhovět požadavkům trhu a zajistit si tak ekonomickou existenci. Subjektem trhu je osamělý jedinec, jemuž „nebrání“ v činnosti partnerské, manželské nebo rodinné vztahy. To znamená, že plně realizovaná tržní společnost je společností bez dětí.“

Beck (2004:190)

Rodina v krizi

**Zlepšení práv (žen, dětí, mužů)
a situace rodin**

Rodina v krizi

Pečující otcové

SUFFRAGETTE SERIES No II.

EVERYBODY
WORKS BUT
MOTHER
SHE'S A
SUFFRAGETTE



I WANT TO VOTE, BUT
MY WIFE WONT LET ME

COPYRIGHTED, 1909, BY DUNSTON-WELER LITHOGRAPH CO.

SUFFRAGETTE SERIES No I.



·SUFFRAGETTE MADONNA·

COPYRIGHT 1909 BY DUNSTON-WELER LITHOGRAPH CO.

COPYRIGHTED

http://www.buzzfeed.com/lynzy_billing/this-is-what-it-looks-like-when-men-are-allowed-to-take-60-d#.fmdX8rP3W



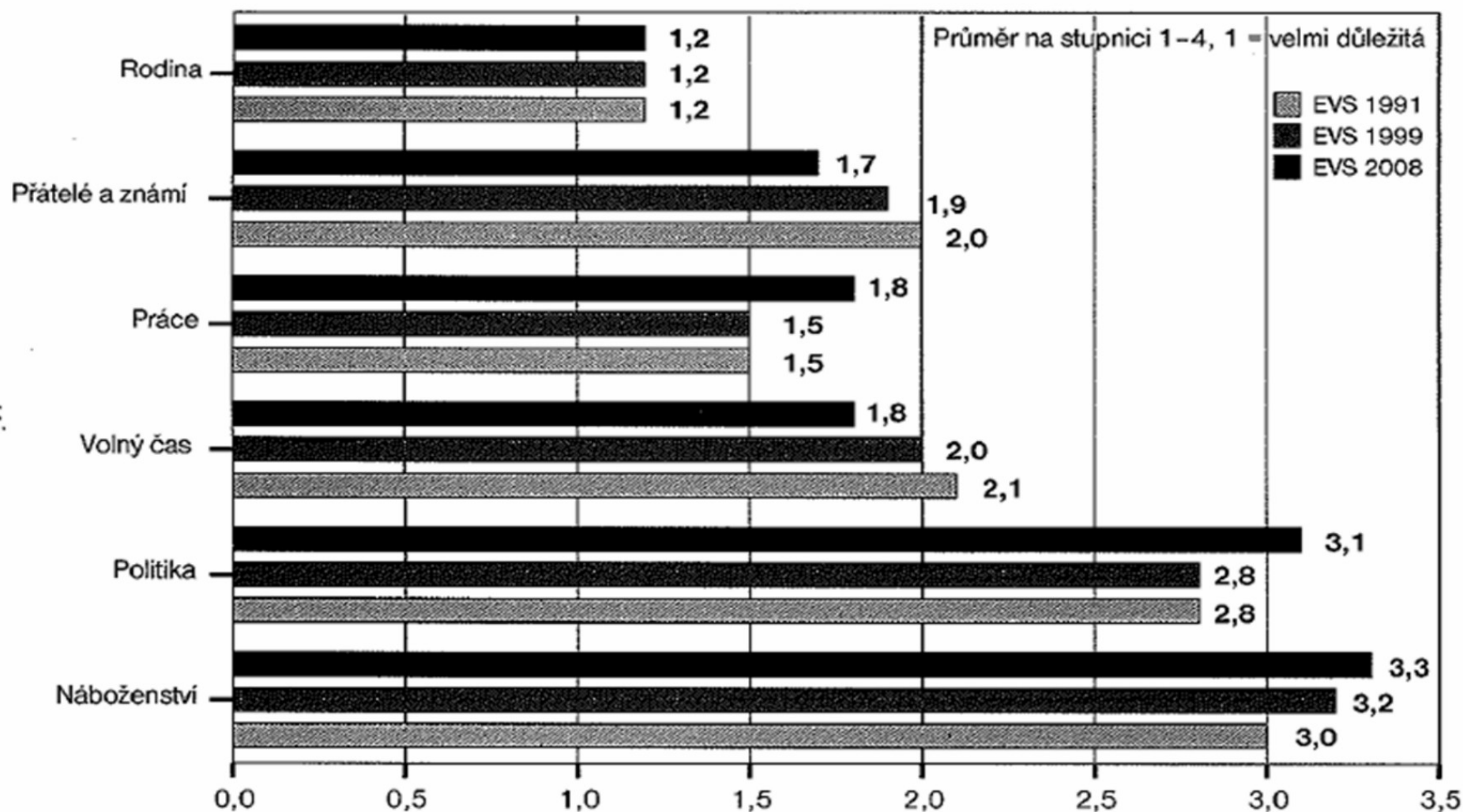
Rodina v krizi

**Češi jako lidé, pro které je rodina
na prvním místě.**

Češi a jejich hodnoty (% souhlasu s výrokiem)

	Ženy	Muži
Mít děti je jedním z největších úkolů v životě.	88,9	82,1
Rodičovství je nejdůležitějším cílem manželství/partnerství.	78,5	72,8
Všechna námaha investovaná do výchovy dětí se dlouhodobě vyplatí.	86,7	74,6

Graf č. 1: Jak jsou pro Vás v životě důležité:



Rodina v krizi

Krize jako téma

K dnešní krizi rodinného života

- Individualistické hodnoty
- Manželství se změnilo na pouhou smlouvu
- Práce odvádí rodiče od dětí
- Přílišná emancipace, vzpoura žen

I. A. Bláha, 1933

Úvaha o dnešních dívkách

„Dnešní mladé dámy jsou samý sport, kavárna, auto, kino a cigareta, ale vařečku berou do ruky obráceně.... Sportem zhrubly a pozbyly něžné ženskosti. Chodí dlouhými kroky, místo aby půvabně cupitaly.“

Z. Jirootka, 1941

Rodina v krizi

Krize x touha po rodině

Závěr a diskuse

lenka.slepickova@gmail.com