



PODPŮRNÁ OPATŘENÍ VE VZDĚLÁVÁNÍ



SYSTÉMOVÁ PODPORA
INKLUZIVNÍHO
VZDĚLÁVÁNÍ V ČR



**PODPŮRNÁ
OPATŘENÍ
VE VZDĚLÁVÁNÍ**

OBSAH

1. NOVELA ŠKOLSKÉHO ZÁKONA – ZMĚNY VE VZDĚLÁVÁNÍ DĚTÍ A ŽÁKŮ SE SVP	6
2. CO JSOU PODPŮRNÁ OPATŘENÍ?	7
3. JAKÁ PODPŮRNÁ OPATŘENÍ ZÁKON STANOVÍ?	7
4. PRO KOHO JSOU PODPŮRNÁ OPATŘENÍ URČENA?	8
5. JAK VELKÉ ZMĚNY PŘINESE MODEL PODPŮRNÝCH OPATŘENÍ ŠKOLÁM? A JAKÉ ŽÁKŮM?	9
6. KDO STANOVÍ PODPŮRNÁ OPATŘENÍ A JAK PROCES PROBÍHÁ?	10
7. CHARAKTERISTIKA 1. STUPNĚ PODPORY	11
8. CHARAKTERISTIKA 2.–5. STUPNĚ PODPORY	12
9. CO JE TO KATALOG PODPŮRNÝCH OPATŘENÍ?	13
10. OBLASTI PODPŮRNÝCH OPATŘENÍ UVEDENÝCH V KATALOGU	14
11. OBLAST PODPORY 1: ORGANIZACE VÝUKY	15
12. OBLAST PODPORY 2: MODIFIKACE VYUČOVACÍCH METOD A FOREM	16
13. OBLAST PODPORY 3: INTERVENCE	17
14. OBLAST PODPORY 4: POMŮCKY	18
15. OBLAST PODPORY 5: ÚPRAVY OBSAHU VZDĚLÁVÁNÍ	19
16. OBLAST PODPORY 6: HODNOCENÍ	20
17. OBLAST PODPORY 7: PŘÍPRAVA NA VÝUKU	21
18. OBLAST PODPORY 8: PODPORA SOCIÁLNÍ A ZDRAVOTNÍ	22
19. OBLAST PODPORY 9: PRÁCE S TŘÍDNÍM KOLEKTIVEM	23
20. OBLAST PODPORY 10: ÚPRAVA PROSTŘEDÍ	24
21. CO JE NUTNÉ PŘIPRAVIT PŘED PŘÍCHODEM ŽÁKA SE SVP DO ŠKOLY?	25
22. ROLE RODIČE (ZÁKONNÉHO ZÁSTUPCE) ŽÁKA SE SVP VE VZDĚLÁVÁNÍ	26
23. ROLE ŘEDITELE ŠKOLY PŘI VZDĚLÁVÁNÍ ŽÁKA SE SVP	27
24. ROLE TŘÍDNÍHO UČITELE PŘI VZDĚLÁVÁNÍ ŽÁKA SE SVP	28
25. ROLE VYUČUJÍCÍHO PŘI VZDĚLÁVÁNÍ ŽÁKA SE SVP	29
26. ROLE VÝCHOVNÉHO PORADCE (A DALŠÍCH PRACOVNÍKŮ ŠPP) PŘI VZDĚLÁVÁNÍ ŽÁKA SE SVP	30
27. DESATERO TÝKAJÍCÍ SE ASISTENTA PEDAGOGA	31
28. DESATERO TÝKAJÍCÍ SE INDIVIDUÁLNÍHO VZDĚLÁVACÍHO PLÁNU	32
29. PŘÍLOHA: ZNĚNÍ § 16 ŠKOLSKÉHO ZÁKONA	33

VÁŽENÉ KOLEGYNĚ A KOLEGOVÉ,

vzdělání se v České republice stává čím dál více diskutovaným tématem. Výsledkem jsou až desítky více či méně úspěšně naplňovaných strategií. Velkého zájmu se dostává i dokumentům, které se zabývají vzděláváním žáků se speciálními vzdělávacími potřebami. V souvislosti s přijetím novely školského zákona v březnu 2015 je jasné, že nový způsob podpory těchto dětí bude patřit ke koncepcím, které budou mít skutečné dopady v každodenním životě nejen školáků a jejich rodičů, ale i učitelů a poradenských pracovníků.

Českou republiku je možno považovat za vyspělou zemi s dlouhou tradicí veřejného školství. Z mezinárodních srovnání víme, že je stále co zlepšovat, a to i ve vzdělávání žáků se speciálními vzdělávacími potřebami. Je více než žádoucí, abychom dokázali část dostupného poznání speciálně pedagogických věd, ale i praktických zkušeností nevládních organizací a jiných mimoškolních institucí přenést do prostředí běžných škol.

S tímto cílem se v letech 2013 až 2015 spojily týmy Univerzity Palackého v Olomouci, společnosti Člověk v tísni a dalších organizací, aby v partnerství vyřešily rozsáhlý úkol vytvoření systému podpůrných opatření, který by reagoval nejen na novelu školského zákona, ale zejména na reálné vzdělávací potřeby žáků se speciálními vzdělávacími potřebami.

Synergie desítek expertů akademické sféry, škol, poradenských zařízení a nestátních organizací přinesla ovoce v podobě řady konkrétních výstupů. Zcela inovativní materiál představuje Katalog podpůrných opatření. Katalog reaguje na potřeby jak žáků se zdravotním postižením, tak žáků, kterým je v dnešních podmínkách obtížné poskytnout náležitou podporu – zejména jde o žáky se zdravotním a sociálním znevýhodněním (více na inkluzivni.upol.cz).

Unikátní propojení institucí s dlouhodobou zkušeností v oblasti pregraduální i postgraduální přípravy na straně jedné a institucí přímo spolupracujících se školami a rodinami žáků na straně druhé, umožnilo zachytit nejrůznější aspekty potřebné podpory pro všechny zmíněné skupiny dětí.

Jak říkají řešitelské týmy našeho společného projektu, stále platí, že novela zákona je do značné míry „prázdnou slupkou“, jejíž obsah bude naplněn až připravovanou prováděcí vyhláškou a reformou financování regionálního školství.

Nejvíce však vzdělávací potřeby žáků, i těch se speciálními potřebami, ovlivňují pedagogičtí pracovníci. Do jejich rukou posíláme tuto knížečku, první svého druhu v České republice. Představuje, byť ve stručnosti, ale o to snad přehledněji, připravovaný koncept konkrétních podpůrných opatření pro žáky a školy.

Šimon Pánek,
ředitel, Člověk v tísni, o. p. s.

prof. Mgr. Jaroslav Miller, M.A., Ph.D.,
rektor, Univerzita Palackého v Olomouci

NOVELA ŠKOLSKÉHO ZÁKONA – ZMĚNY VE VZDĚLÁVÁNÍ DĚTÍ A ŽÁKŮ SE SVP

Novela školského zákona s platností od 1. září 2016 zavádí nový pojem **PODPŮRNÁ OPATŘENÍ určená dětem, žákům a studentům se speciálními vzdělávacími potřebami (SVP)**, která definuje jako „*nezbytné úpravy ve vzdělávání a školských službách odpovídající zdravotnímu stavu, kulturnímu prostředí nebo jiným životním podmínkám žáků*“.

Novela dále specifikuje podmínky aplikace podpůrných opatření v praxi školy a další novinky v oblasti vzdělávání žáků se SVP.

Žák se SVP má podle novely školského zákona právo na bezplatné poskytování podpůrných opatření, která by mu měla pomoci naplnit jeho vzdělávací potenciál.

Učители by podpůrná opatření měla přinést více možností v individualizaci výuky podle potřeb žáků.

Autoři této publikace vám co nejjednodušší formou přibližují nové pojetí v přístupu ke vzdělávání žáků se SVP, které zavádí školská legislativa od září 2016.

POZNÁMKA K TERMINOLOGII

Děti, žáci a studenti = dále jen žáci.

Speciální vzdělávací potřeby = dále i jen SVP.

Podpůrná opatření = dále i jen PO.

Škola = dle významu i školské zařízení.



CO JSOU PODPŮRNÁ OPATŘENÍ?

Jedná se o soubor opatření – organizačních, personálních, vzdělávacích, která školy poskytují těm žákům, kteří tato opatření ze zákonem rámcově vymezených důvodů potřebují.

JAKÁ PODPŮRNÁ OPATŘENÍ ZÁKON STANOVÍ?

- a. Poradenskou pomoc školy a školského poradenského zařízení (ŠPZ).
- b. Úpravu organizace, obsahu, hodnocení, forem a metod vzdělávání a školských služeb, zabezpečení výuky předmětů speciálně pedagogické péče.
- c. V případě potřeby prodloužení délky středního nebo vyššího odborného vzdělávání až o dva roky.
- d. Úpravu podmínek přijímání ke vzdělávání a ukončování vzdělávání.
- e. Použití kompenzačních pomůcek, speciálních učebnic a speciálních učebních pomůcek, využívání komunikačních systémů neslyšících a hluchoslepých osob, Braillova písma a podpůrných nebo náhradních komunikačních systémů.
- f. Úpravu očekávaných výstupů vzdělávání v mezích stanovených RVP a akreditovanými vzdělávacími programy.
- g. Vzdělávání podle individuálního vzdělávacího plánu.
- h. Využití asistenta pedagoga.
- i. Využití dalšího pedagogického pracovníka, tlumočnicka českého znakového jazyka, přepisovatele pro neslyšící nebo možnosti působení osob poskytujících žákovi podporu po dobu jeho pobytu ve škole a jejich působnost upravuje zvláštní právní předpis.
- j. Poskytování vzdělávání nebo školských služeb v prostorách stavebně nebo technicky upravených.

Důležité: Zákon přináší jen rámcový výčet PO. Podrobnosti bude obsahovat chystaná vyhláška MŠMT.

STANOVÍ ZÁKON VŠECHNO V SOUVISLOSTI S POSKYTOVÁNÍM PODPŮRNÝCH OPATŘENÍ?

V textu zákona nelze předjímat všechna konkrétní opatření, možnosti, situace, formy práce se žákem se SVP, které jsou a v budoucnu budou dostupné, možné či potřebné. Detailnější popis podpůrných opatření a náležitosti jejich poskytování budou upraveny jiným právním předpisem – vyhláškou.

*Tento předpoklad potvrzuje i **důležité ustanovení zákona:***

Ministerstvu školství je uloženo přijmout vyhlášku, která, mimo jiné, stanoví:

- a. konkrétní výčet a účel podpůrných opatření a jejich členění do stupňů,*
- b. u PO 2. až 5. stupně – pravidla pro jejich použití školou a normovanou finanční náročnost,*
- c. postup školy před přiznáním PO žákovi,*
- d. organizaci poskytování PO.*

Vyhláška bude přijata v průběhu školního roku 2015/2016, aby se s ní mohli včas seznámit všichni, kdo se budou poskytováním PO zabývat.

4

PRO KOHO JSOU PODPŮRNÁ OPATŘENÍ URČENA?

Slovy zákona: pro žáky, kteří mají SVP a PO potřebují „k naplnění svých vzdělávacích možností nebo k uplatnění nebo užívání svých práv na rovnoprávném základě“.

Zákon se správně vyhýbá označování žáků tzv. zdravotními diagnózami. Přesto je jasné, že největší část žáků bude podpůrná opatření vyžadovat v důsledku dopadů některé z následujících situací do vzdělávání:

- Žáci, kteří mají zdravotní postižení: mentální, tělesné, zrakové, sluchové, narušení komunikační schopnosti, poruchu autistického spektra nebo mají kombinaci různých postižení.
- Žáci dlouhodobě nemocní, žáci s psychickým onemocněním, žáci s poruchami učení, poruchami chování.
- Žáci z velmi nepodnětného sociálního prostředí, žijící v tzv. vyloučených lokalitách, žáci v rodinách, které se potřebám dětí nechtějí nebo nemohou věnovat, žáci z rodin s dlouhodobě či závažně narušenými vztahy, žáci umístění v zařízeních sociální ochrany nebo školských zařízení pro výkon ústavní či ochranné péče.
- Žáci s odlišným mateřským jazykem, žáci z rodin imigrantů a azylantů

Důležité: Většina z uvedených cílových skupin žáků měla speciální vzdělávací potřeby stanoveny i dosud. Existuje však předpoklad, že podpůrná opatření budou spravedlivěji zaměřena i na skupiny žáků, kteří podporu získávali obtížně či vůbec. Jedná se o vybrané skupiny žáků tzv. zdravotně či sociálně znevýhodněných.

JAK VELKÉ ZMĚNY PŘINESE MODEL PODPŮRNÝCH OPATŘENÍ ŠKOLÁM? A JAKÉ ŽÁKŮM?

Většina z toho, co dosud právní předpisy školám ve vztahu k žákům se SVP ukládaly, platí nadále. Mění se však pravidla naplňování SVP žáka, a to právě zákonným nárokem žáka na podpůrná opatření a zákonnou povinností školy tato opatření poskytnout, bez ohledu na to, zda se jedná o běžnou školu nebo o školu, která je samostatně určena pro žáky se zdravotním postižením.

U běžných základních škol se nadále nemění povinnost školy přijmout každého žáka s trvalým bydlištěm ve spádovém obvodu. Zákon i nadále umožňuje zákonnému zástupci vybrat svému dítěti i jinou školu. Zákonný nárok a právo na vzdělání má však ve škole spádové. Pokud škola (mateřská, základní, střední, vyšší odborná) – běžná či speciální – žáka přijme, poskytuje žákovi podpůrná opatření (za stanovených podmínek, o nichž píšeme dále).

Na podpůrná opatření má žák nárok v běžné i speciální škole.

CO JEŠTĚ MÁME O PODPŮRNÝCH OPATŘENÍCH VĚDĚT:

- Pokud bude mít rodič (zletilý žák) nebo škola pochybnost o doporučení vydaném PPP nebo SPC (bude obsahovat návrh konkrétních PO), budou moci požádat o revizi doporučení.
- Rodiče budou moci požádat ředitele školy o svolání „případové konference“ za účasti vybraných osob, pokud mají pochybnost o tom, že škola PO poskytuje správně. Ředitel pak bude mít povinnost toto setkání svolat.
- Rodiče žáka se v souvislosti s poskytováním PO budou moci také obrátit na Českou školní inspekci. Ta bude nově kontrolovat i činnost ŠPZ.



KDO STANOVÍ PODPŮRNÁ OPATŘENÍ A JAK PROCES PROBÍHÁ?

Zákon stanoví pět stupňů PO. 1. stupeň poskytuje škola i bez konzultace a rozhodnutí pedagogicko-psychologické poradny nebo speciálně pedagogického centra. Pokud ve škole působí školní poradenské pracoviště (ŠPP) se školním speciálním pedagogem nebo psychologem, mělo by se na vyhledávání těchto žáků podílet. Zjednodušeně můžeme říct, že účelem 1. stupně podpory je upozornit na nutnost „individuálního přístupu k žákovi“. Také můžeme mluvit o tvořivosti, dovednostech a profesionální cti každého učitele nalézt cestu i ke vzdělávání žáků, kteří jsou jistým způsobem „odlišní“ a naši podporu potřebují.

Důležité: PO 2.–5. stupně stanovuje vždy jen školské poradenské zařízení (PPP, SPC)!

Podpůrná opatření 2. až 5. stupně už neurčuje škola, ale školské poradenské zařízení (PPP, SPC). SPC nebo PPP žákovi stanoví konkrétní podpůrná opatření, která odpovídají druhému, třetímu, čtvrtému nebo pátému stupni podpory (bližší výčet dostupných PO na str. 12 této publikace).

Požadavek na stanovení SVP (a přiznání PO) může vůči ŠPZ vznést rodič, zletilý žák (i na doporučení školy) a v nutných případech například i orgán sociálně-právní ochrany dítěte.

ŠPZ provede vyšetření SVP. Jeho výsledkem jsou zejména dva dokumenty:

- a. zpráva z vyšetření
- b. doporučení (ke vzdělávání).

Na rozdíl od současné situace bude ŠPZ zasílat automaticky doporučení i škole, která žáka vzdělává. Zpráva je určena rodičům a ti ji mohou (ale nemusí) odevzdat i škole.

Doporučení obsahuje stručný popis příčin obtíží žáka a především vhodná doporučení k úpravě vzdělávání žáka – tj. doporučení vhodných podpůrných opatření. Není vyloučeno, že žákovi budou doporučena PO i z více stupňů.

Důležité: Podmínkou poskytování PO 2.–5. stupně je vždy předchozí písemný informovaný souhlas zletilého žáka nebo zákonného zástupce nezletilého žáka.

PO 2. až 5. stupně přestane škola poskytovat:

- a. Pokud uplynula doba, na kterou byla PO případně v doporučení stanovena.
- b. Pokud z doporučení ŠPZ vyplývá, že PO již nejsou nezbytná.

V obou případech je třeba situaci projednat se žákem či jeho zákonným zástupcem.

CHARAKTERISTIKA 1. STUPNĚ PODPORY

Škola:

- **Identifikuje** speciální vzdělávací potřeby žáka.
- **Navrhuje** podpůrná opatření v 1. stupni podpory.
- **Realizuje** podpůrná opatření v 1. stupni podpory.
- **Vyhodnocuje** podpůrná opatření v 1. stupni podpory.

V případě, že škola zjistí, že tato PO stačí k naplnění speciálních vzdělávacích potřeb žáka, dále je používá do té doby, po kterou jsou efektivní (může to trvat celou školní docházku...).

V případě, že nejpozději po šesti měsících škola zjistí, že podpůrná opatření, která realizuje, nestačí a **nena-stalo očekávané zlepšení** ve výkonech (chování, projevech...) žáka, kontaktuje prostřednictvím zákonného zástupce **školské poradenské zařízení**.

Pro tento případ zpracuje zprávu o poskytnuté pedagogické podpoře, ve které jasně uvede:

- jaký problém ve vzdělávání žáka nastal,
- jaká podpůrná opatření byla uplatňována,
- jak jsou vyhodnocena.

Školské poradenské zařízení provede diagnostiku žáka a na jejím základě stanoví:

- zda je v kompetenci školy pokračovat v uplatňování podpůrných opatření 1. stupně (mohou být navržena jiná opatření z tohoto stupně),
- zda jsou speciální vzdělávací potřeby žáka natolik závažné, že je třeba využít podpůrných opatření z vyšších stupňů podpory – pak se žák stává klientem školského poradenského zařízení.

Podpůrná opatření v 1. stupni škola **realizuje s finanční podporou svého základního rozpočtu** – nedostává prostředky navíc na zajištění podpůrných opatření.

Problémy žáka v 1. stupni podpory mohou navazovat např. na:

- Situace, které zvyšují riziko školní neúspěšnosti (krátkodobá nemoc, stěhování, rozvod či úmrtí v rodině, negativní vztahy v kolektivu, změny učitele atd).
- Dlouhodobější problémy vyplývající z nemožnosti či neschopnosti rodiny zabezpečit adekvátní domácí přípravu, drobné poruchy pozornosti, nezávažné nespecifické poruchy chování atd.
- Lehké narušení komunikačních schopností ovlivňující úroveň čtení a psaní.

CHARAKTERISTIKA 2.–5. STUPNĚ PODPORY

Školské poradenské zařízení:

- **Identifikuje** speciální vzdělávací potřeby žáka.
- **Navrhne** podpůrná opatření ve 2. až 5. stupni podpory (podle závažnosti jejich dopadů do vzdělávání).
- **Spolupracuje** se školou (metodicky vede) při jejich realizaci.
- **Vyhodnocuje** efektivitu navržených a poskytovaných PO.

Obecně platí, že ŠPZ navrhuje podpůrná opatření vyššího stupně tam, kde je neefektivní využívat podpůrná opatření nižšího stupně.

Škole vzdělávající žáka, který má přiznána podpůrná opatření 2.–5. stupně, náleží finanční zvýhodnění. Tato částka je závislá na finančním vyjádření náročnosti vzdělávání každého konkrétního žáka. Zde uvádíme stručný výčet možných problémů ve vzdělávání žáka v různých stupních podpory:

2. STUPEŇ PODPORY:

Selhávání žáka z důvodu

- oslabení kognitivního výkonu (žáci s „hraniční“ inteligencí)
- oslabení sluchových a zrakových funkcí
- onemocnění (včetně psychického), které nemá závažnější dopady do vzdělávání
- nedostatečné znalosti vyučovacího jazyka
- oslabení dorozumívacích dovedností

3. STUPEŇ PODPORY:

Selhávání žáka z důvodu

- lehkého mentálního postižení
- zrakového či sluchového postižení (slabozrakost, nedoslýchavost), NKS
- tělesného postižení či onemocnění (včetně psychického) se závažnějšími dopady do vzdělávání
- neznalosti vyučovacího jazyka
- syndromu CAN (týrané, zanedbávané a zneužívané dítě)

4. STUPEŇ PODPORY:

Selhávání žáka z důvodu

- středně těžkého či těžkého mentálního postižení
- těžkého zrakového či těžkého sluchového postižení (nevidomost, hluchota)
- závažného tělesného postižení či onemocnění
- poruchy autistického spektra
- neschopnosti komunikovat prostřednictvím mluveného či psaného slova

5. STUPEŇ PODPORY:

Selhávání žáka z důvodu

- hluboké mentální retardace
- kombinace těžkého zdravotního postižení

CO JE TO KATALOG PODPŮRNÝCH OPATŘENÍ?

Většinu v současnosti dostupných prostředků speciálně pedagogické podpory (podpůrných opatření) naleznete v Katalogu podpůrných opatření.

Katalog PO v podobě e-knihy naleznete na stránkách: www.inkluzie.upol.cz

Plně funkční elektronická – online verze Katalogu podpůrných opatření bude přístupná od července 2015 na adrese: www.katalogPO.cz

PRO KTERÉ ŽÁKY JE ZPRACOVÁN KATALOG PODPŮRNÝCH OPATŘENÍ?

V současnosti (červen 2015) jsou zpracovány tyto části Katalogu PO:

- Obecná část (principy, pojetí, organizace PO) a
- dílčí části pro žáky s potřebou podpory z důvodu:
 - a. Mentálního postižení a oslabení kognitivního výkonu
 - b. Tělesného postižení a závažného onemocnění
 - c. Zrakového postižení a oslabení zrakového vnímání
 - d. Sluchového postižení a oslabení sluchového vnímání
 - e. Poruchy autistického spektra nebo vybraných psychických onemocnění
 - f. Narušené komunikační schopnosti
 - g. Sociálního znevýhodnění



Důležité: V současnosti ještě není k dispozici část Katalogu pro žáky s potřebou podpory z důvodu poruch učení nebo chování! Předpokládá se, že bude dopracována v průběhu školního roku 2015/16 v gesci Národního ústavu pro vzdělávání.

OBLASTI PODPŮRNÝCH OPATŘENÍ UVEDENÝCH V KATALOGU

OBECNÉ:

- | | |
|---|---------------------------------|
| 1. Organizace výuky | 6. Hodnocení |
| 2. Modifikace vyučovacích metod a forem | 7. Příprava na výuku |
| 3. Intervence | 8. Podpora zdravotní a sociální |
| 4. Pomůcky | 9. Práce s třídním kolektivem |
| 5. Úpravy obsahu vzdělávání | 10. Úprava prostředí |

ORGANIZAČNÍ PODMÍNKY VEDOUCÍ K NAPLNĚNÍ PODPŮRNÝCH OPATŘENÍ

- | | |
|---|--|
| 1. Individuální vzdělávací plán | 4. Krizový scénář |
| 2. Plán pedagogické podpory (zpráva o poskytnuté pedagogické podpoře) | 5. Uzpůsobení zkoušek při vstupu na střední školu a při jejím ukončování |
| 3. Případová konference | 6. Karta žáka |

PERSONÁLNÍ PODMÍNKY VEDOUCÍ K IMPLEMENTACI PODPŮRNÝCH OPATŘENÍ

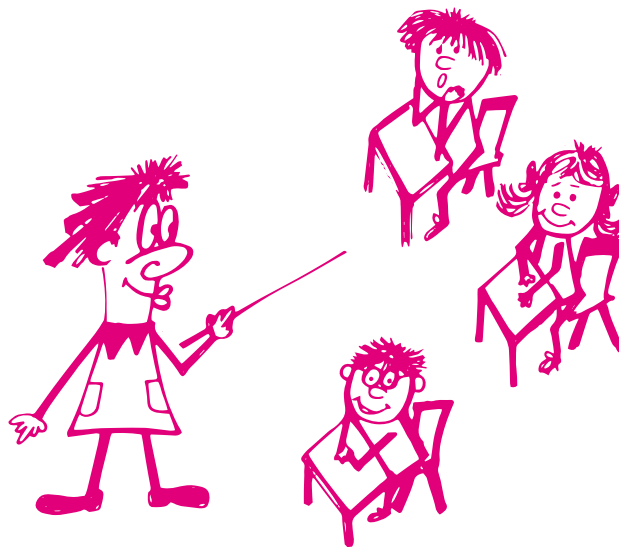
- | | |
|--------------------------------------|--|
| 1. Asistent pedagoga | 8. Poradenský pracovník školského poradenského zařízení (SPC, PPP) |
| 2. Druhý učitel | 9. Přepisovatel mluveného slova |
| 3. Školní speciální pedagog | 10. Instruktor prostorové orientace |
| 4. Školní psycholog | 11. Tlumočník českého znakového jazyka |
| 5. Koordinátor žákovského parlamentu | 12. Školní logoped |
| 6. Komunikátor „škola – rodina“ | |
| 7. Sociální pedagog | |



OBLAST PODPORY 1: ORGANIZACE VÝUKY

Organizační opatření (uzpůsobení prostoru třídy a dalších vyučovacích prostor) připravující komfortní prostředí, ve kterém probíhá efektivní vzdělávání. Do této oblasti jsou v Katalogu zahrnuta např. níže uvedená PO:

- **Úprava režimu výuky**
využití relaxačních přestávek, důraz na individuální práci
- **Další pracovní místo pro žáka**
ve třídě i mimo třídu
- **Jiné prostorové uspořádání výuky**
zejména jiné uspořádání lavic
- **Úprava zasedacího pořádku**
s ohledem na individuální potřeby žáka
- **Snížení počtu žáků ve třídě**
- **Vzdělávání v jiném než školním prostředí**
domácí prostředí nebo jiné než školské zařízení
- **Mimoškolní pobyty a výcviky**
- **Volný čas ve školním prostředí**

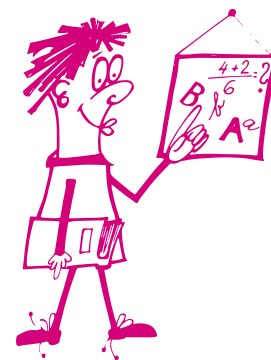


Důležité: Příklady podpůrných opatření v každé z dále uvedených oblastí jsou pouze dílčí ukázkou z Katalogu PO. Nejedná se o vyčerpávající výčet podpory!

OBLAST PODPORY 2: MODIFIKACE VYUČOVACÍCH METOD A FOREM

Jedná se opatření z oblasti didaktiky – principy, metody, organizační formy, postupy, techniky používané ve výuce uzpůsobené potřebám vzdělávání žáků se speciálními vzdělávacími potřebami. V Katalogu PO jsou v této oblasti např. níže uvedená podpůrná opatření:

- **Způsoby výuky adekvátní pedagogické situaci**
výběr takových vzdělávacích aktivit, které respektují aktuální situaci ve třídě
- **Individuální práce s žákem**
popis základního speciálně pedagogického principu
- **Strukturalizace výuky**
jasně stanovené a často vizualizované řazení po sobě jdoucích aktivit během vyučování s cílem zpřehlednit žákovi průběh vyučovací hodiny, školního dne nebo jiných časových celků
- **Kooperativní učení**
vzdělávání v malých skupinách využívající vrstevnických vztahů
- **Metody aktivního učení**
zaměřené na zvýšení motivace ke školnímu výkonu sledující trvalejší osvojení učiva
- **Výuka respektující styly učení**
popis stylů učení, které se liší způsobem, jakým žák přijímá a zpracovává informace
- **Podpora motivace žáka**
bez motivace není učení...
- **Prevence únavy a podpora koncentrace pozornosti**
využívání vhodných metod, forem výuky, vřazení relaxačních technik a aktivačních postupů, kterými snižujeme psychosenzorickou zátěž žáka
- **Pravidelná kontrola pochopení osvojovaného učiva**
vedení základních zpětnovazebních mechanismů, kterými si ověřujeme efektivitu vzdělávání



OBLAST PODPORY 3: INTERVENCE

Intervencí rozumíme pedagogický, speciálně pedagogický nebo psychologický zásah ve prospěch žáka.

Příklady PO v Katalogu:

- **Spolupráce rodiny a školy**
zásadní podpůrné opatření sledující vytvoření podmínek, kdy se na vzdělávání žáka aktivně podílí i jeho rodina
- **Rozvoj jazykových kompetencí**
opatření vedoucí ke zlepšení vyjadřovacích schopností, komunikačních dovedností ve vzdělávacím jazyce, porozumění mluvené řeči, rozšíření slovní zásoby atd.
- **Intervenční techniky**
intervenční, terapeuticko-formativní a reedukačně rehabilitační postupy, metody, techniky např. animoterapie, bazální stimulace, techniky na podporu vnímání a motoriky apod.
- **Intervence nad rámec běžné výuky**
popis způsobu využití výše uvedených technik mimo vyučování – o přestávkách, ve školní družině, kroužcích...
- **Rozvoj specifických dovedností a poznávacích funkcí**
podpora zaměřená na rozvoj vnímání, jemné motoriky, koordinace oko-ruka, řečových a poznávacích funkcí, myšlenkových operací, paměti a pozornosti...
- **Nácvik sebeobslužných dovedností, sociálního chování, zvládnání náročného chování...**
- **Metodická podpora ze strany školského poradenského zařízení (ŠPZ) a školního poradenského pracoviště (ŠPP)**
- **Výuka prostřednictvím podporující a alternativní komunikace**
umožňuje žákovi s omezeným či znemožněným dorozumíváním reagovat na podněty, vyjadřovat své potřeby i pocity a komunikovat se svým okolím



OBLAST PODPORY 4: POMŮCKY

Učební pomůcky jsou důležité, protože pomáhají vytvořit vizuální a interaktivní zážitek pro žáky a mohou podporovat jejich motivaci k učení. Zejména se však očekává jejich přispění k porozumění učební látce.

Katalog definuje následující kategorie pomůcek:

- **Didaktické pomůcky**
pomůcky běžně používané ve školní výuce, pro potřeby žáka se SVP však často uzpůsobené – např. zvětšené či zvýrazněné učební texty
- **Speciální didaktické pomůcky**
jedná se zejména o pomůcky usnadňující pohyb, komunikaci či úkony žáků v běžné školní praxi
- **Kompenzační a reedukační pomůcky**
pomůcky využívané ke kompenzaci nedostatků žáka ve výuce z důvodu jeho zdravotního postižení; jedná se často o finančně náročné pomůcky, jejichž používání vyžaduje většinou zácvik žáka i učitele



OBLAST PODPORY 5: ÚPRAVY OBSAHU VZDĚLÁVÁNÍ

Pod pojmem „obsah vzdělávání“ rozumíme souhrn znalostí, vědomostí, dovedností, který je spolu s výchovnou složkou zaměřen do oblasti hodnotové orientace, zájmů a postojů žáků.

Od září 2012 jsou do RVP zařazeny Standardy pro základní vzdělávání, které jasně definují výstupy v jednotlivých položkách – předmětech.

Pro potřeby žáka s potřebou podpůrných opatření je třeba v některých případech tyto výstupy modifikovat (uzpůsobovat) nebo i redukovat (omezit) a vybrat z nich pro žáka to podstatné s ohledem na jeho schopnosti a možnosti.

Možnosti úprav této oblasti zahrnují např.:

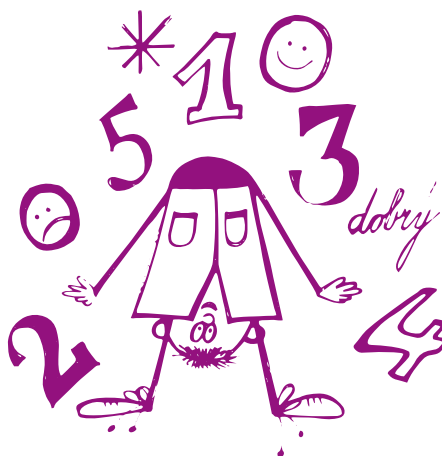
- **Respektování specifík žáka**
používáme v případě, kdy se žák ze subjektivních důvodů nemůže zcela účastnit vyučování bez přizpůsobení prostředí, stylu či učební komunikace
- **Úprava rozsahu a obsahu učiva**
přichází v úvahu v případě, kdy je třeba zvolnit tempo výkladu, využít více srozumitelných příkladů, zařadit praktické ukázky nebo provést zasazení informace do systému vědomostí, aby došlo k hlubšímu pochopení; žák nemůže plnohodnotně splnit všechny očekávané výstupy a pedagog musí vybrat takové, které jsou pro něj rozhodující a bez kterých by nemohl úspěšně pokračovat s navazujícím učivem
- **Rozložení učiva z důvodu těžkého deficitu**
jedná se zejména o odklad školní docházky, opakování ročníku nebo prodloužení školní docházky
- **Rozložení učiva pro žáky ohrožené předčasným odchodem ze vzdělávání**
opatření popisuje situace, kdy lze učivo rozložit tak, aby postup obsahem i formou odpovídal individuálním potřebám žáka a výsledky byly pro žáka motivující
- **Obohacování učiva**
aplikujeme v těch oborech vzdělávání, ve kterých žák vyniká nebo jejich nadstandardní zvládnutí je potřebné pro další, zejména profesní orientaci
- **Modifikace podávané informace**
spočívá v promyšleném sledu kroků postupu žáka, volbě přiměřeného tempa a počtu opakovaných informací včetně jasného shrnutí a dále ve využití jazykových prostředků, které budou žákovi zcela srozumitelné

OBLAST PODPORY 6: HODNOCENÍ

Hodnocení a zejména klasifikace je jedním z hmatatelných výstupů školní úspěšnosti či neúspěšnosti žáka. Zejména v případech, kdy upravujeme obsah vzdělávání, se žák se SVP dostává do situace, kdy jeho klasifikace nekoresponduje s klasifikací ostatních žáků ve třídě. „Nespravedlivá“ klasifikace a její nepochopení ze strany spolužáků a jejich rodičů může být příčinou neúspěšnosti celé integrace.

Příklady postupů, které je vhodné při hodnocení ve třídě, kde je žák se SVP, používat:

- **Individualizace hodnocení**
souvisí s nutností rozlišení při zadávání práce – dle schopností a výkonu konkrétního žáka tak, aby došlo k jeho pozitivní motivaci k dalšímu učení
- **Podmínky a metody dlouhodobého sledování žáků**
sledování výkonů žáka v průběhu vyučování, jeho připravenosti na vyučování, různé druhy prověřování jeho vědomostí, dovedností, návyků a různé druhy zkoušek – písemné, ústní, grafické, praktické apod., hodnocení portfolia, autoevaluace apod.
- **Rozšířené formy hodnocení**
postihují nejen znalostní úroveň, ale také informace o průběhu učení, jeho aktuálním stavu a kvalitě – např. slovní hodnocení
- **Posílení motivační funkce hodnocení**
navazuje především na podpurná opatření druhé oblasti – modifikace vyučovacích metod a forem



OBLAST PODPORY 7: PŘÍPRAVA NA VÝUKU

Vytrvalá a intenzivní domácí příprava na vyučování umožňuje do určité (a mnohdy významné) míry kompenzovat funkční deficit (zvláště tak je tomu v případě nedostatečnosti kognitivního výkonu).

Musíme pamatovat na to, že žák se SVP často díky svému hendikepu vydává při samotné školní výuce hodně energie, a nepřiměřeně náročná domácí příprava tak může vést k jeho dlouhodobému přetěžování. Katalog do této oblasti řadí:

- **Jiné formy přípravy na vyučování**

uvedení takových postupů, které nejsou primárně závislé na možnostech a schopnostech rodiny žáka, respektují individuální zvláštnosti žáka a vycházejí z priorit jeho vzdělávání



OBLAST PODPORY 8: PODPORA SOCIÁLNÍ A ZDRAVOTNÍ

Jedná se o oblast, která je v textu Katalogu PO zařazena z důvodu požadavků a očekávání pedagogů v praxi. Nicméně je třeba uvést, že některé popsané zkušenosti a doporučení mají problematickou či vůbec žádnou oporu v právních normách. Často se autoři těchto doporučení – ale ještě více kolegové v praxi – pohybují v rovině rozšiřujícího výkladu stávajících právních norem nebo popisují příklady praxe tak, jak jsou obvyklé v našich školách i přesto, že nejsou specificky pro oblast vzdělávání upraveny v právních normách. Katalog PO v této oblasti definuje např. následující opatření:

- **Léčebná režimová opatření**

přizpůsobení zdravotním potřebám žáka – čas a prostor pro mimořádné přestávky a jejich účelné vyplnění, možnost dostatečného přístupu k nápojům či potravinám; v některých případech je důležitá i možnost využití soukromí a vzdálení se z prostoru školní třídy, včetně požadavků na osobní hygienu

- **Odlišné stravování**

umožnění příjmu potravy ve formě a časových intervalech, které vyhovují individuálním požadavkům žáka; dopomoc při přípravě či podávání stravy a následně při zajištění osobní hygieny

- **Podávání medikace**

popis situací, kdy zdravotní kondice žáka (a tím i jeho výkonnost ve škole) je závislá na pravidelné medikaci nebo medikaci vyžaduje jeho občas se zhoršující zdravotní stav

- **Spolupráce s externími poskytovateli služeb**

služby sociálního charakteru, například osobní asistence, služby poskytované v rámci terapií a rehabilitace, ale také OSPOD

- **Reedukační a socializační pobyty**

různě dlouhé pobyty pro žáky s postižením nebo i celé rodiny, které jsou organizovány zpravidla občanskými sdruženími, svépomocnými skupinami rodičů a někdy též odbornými pracovišti – například SPC



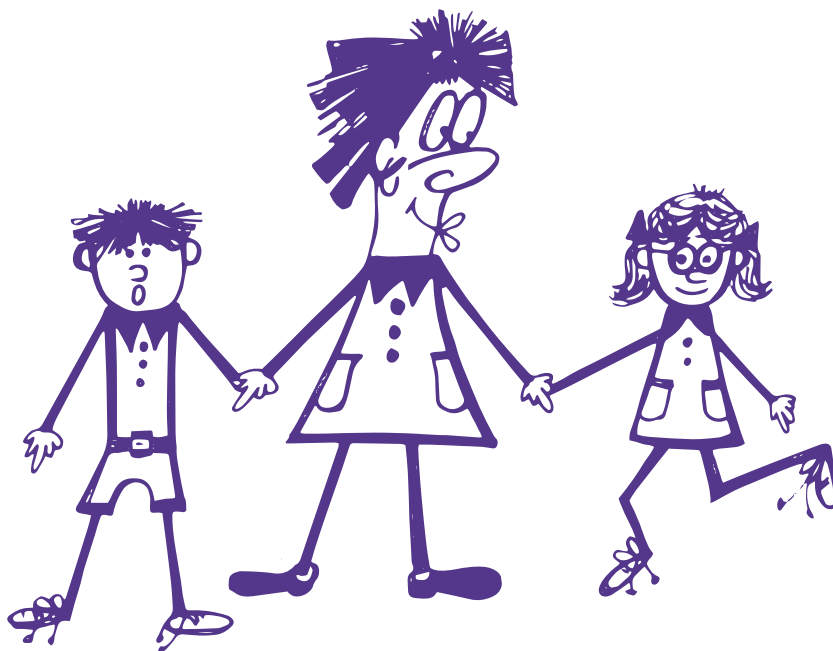
OBLAST PODPORY 9: PRÁCE S TŘÍDNÍM KOLEKTIVEM

Jedním z hlavních důvodů, které vedou ke společnému vzdělávání všech žáků, je potřeba vyrůstat v přirozeném prostředí svého bydliště a navázání přirozených sociálních vazeb v rámci vrstevnické skupiny i celé komunity.

Integrace žáka se SVP neznamena plus pouze pro žáky s postižením (znevýhodněním), ale je také velmi důležitá pro rozvoj sociálních dovedností, podporu empatie a osobnostní rozvoj žáků bez postižení. Katalog PO blíže popisuje opatření z následující oblasti:

- **Klima třídy**

podpůrným opatřením se stává tehdy, když je s klimatem zacházeno jako s proměnnou hodnotou, respektující dynamiku sociální skupiny a vnitřních vztahů



OBLAST PODPORY 10: ÚPRAVA PROSTŘEDÍ

Jedná se o vytvoření takových podmínek pro vyučování a učení, které žákům umožní efektivní vzdělávání. Patří sem opatření týkající se překonání architektonických bariér a také zajištění účinné organizace, interaktivního pojetí práce, využití přístupů k regulaci napětí žáků a podporujících jejich výkon. V Katalogu PO jsou blíže popsána např. následující opatření:

- **Úprava pracovního prostředí**

soubor uzpůsobení podmínek materiálních i sociálních: např. teplota, světlo, akustika, barvy a kontrast, nasvícení ploch, předmětů a osob, přizpůsobený nábytek... a také parametry sociální – velikost skupiny, komunikační vzdálenost, velikost skupiny pro různé formy vzdělávacích aktivit, přítomnost dospělé osoby, případně další dospělé osoby při vyučování

- **Stavební úpravy, bezbariérovost**

hlavně se jedná o přizpůsobení školního prostředí možnostem pohybu žáka; trvalost rozmístění místností, kde se vzdělávání odehrává; bezbariérovost na úrovni lidských zdrojů: např. cizojazyčné mutace školních webů, informačních materiálů o škole, označení místností ve škole pro cizince nebo pro nevidomé žáky



CO JE NUTNÉ PŘIPRAVIT PŘED PŘÍCHODEM ŽÁKA SE SVP DO ŠKOLY?

Obecně se škola připravuje stejně jako před příchodem každého jiného žáka a následně přizpůsobí podmínky pro vzdělávání, které vyžaduje míra (hloubka) SVP daného žáka.

Rozdíl bude ve škole, která již obvykle a běžně žáky s nejrůznějšími znevýhodněními vzdělává, a jiná opatření učiní škola, která se na přijetí žáka s daným znevýhodněním připravuje poprvé.

Na prvním místě je celková vzdělávací atmosféra ve škole. Ta zahrnuje rovinu vztahovou, někdy hovoříme o klimatu školy a třídy, rovinu personální, zahrnující připravenost pedagogického sboru, a rovinu materiální. Ta zahrnuje nejen často zmiňovanou „bezbariérovost“ (tam, kde je jí třeba), ale i možnosti a ochotu školy pořídit potřebné pomůcky.

Vše podstatné pro úspěch vzdělávání žáka se SVP mají v rukou učitelé. Samozřejmostí by proto mělo být alespoň zaškolení (např. na škole, kde s danou formou integrace mají dobré zkušenosti), případně zajistit učitelé potřebné kurzy a vzdělávání. Úplné minimum představuje pořízení dostupných metodických materiálů pro vzdělávání žáka s příslušným znevýhodněním.

NĚKOLIK TIPŮ A DOPORUČENÍ:

- www.spc.upol.cz – série obecných metodik pro práci učitelů se žákem se zdravotním postižením a metodik pro práci asistenta pedagoga se žákem se zdravotním postižením
- www.inkluze.upol.cz – zde naleznete už zmíněný Katalog podpůrných opatření a dále deset speciálních metodik práce asistenta pedagoga při poskytování PO žákům se zdravotním postižením a oslabením a pro práci se žáky se sociálním znevýhodněním; dále Standard práce asistenta pedagoga, Posuzovací manuál tzv. sociálního znevýhodnění a další produkty
- www.inkluze.cz, www.rytmus.org, www.pppbrno.cz – zde naleznete další informace a materiály

Důležité: Vše uvedené je k dispozici bezplatně!

ROLE RODIČE (ZÁKONNÉHO ZÁSTUPCE) ŽÁKA SE SVP VE VZDĚLÁVÁNÍ

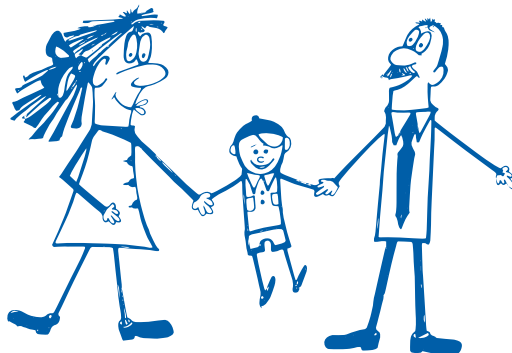
Ve vzdělávání vycházíme z obecných ustanovení právních předpisů, které potvrzují rozhodující roli rodičů při formování osobnosti dítěte: „Rodičovská odpovědnost zahrnuje povinnosti a práva rodičů... zejména péči o jeho zdraví, jeho tělesný, citový, rozumový a mravní vývoj, v ochraně dítěte, v udržování osobního styku s dítětem, v zajišťování jeho výchovy a vzdělání...“ (§ 858 občanského zákoníku).

Školský zákon stanoví právo rodiče zvolit pro své dítě školu (§ 36 odst. 5) a potvrzuje právo žáka na vzdělávání v běžné spádové škole. Také stanoví povinnost ředitele dítě ze školského obvodu přijmout (§ 36 odst. 7).

Novela školského zákona dává rodiči právo vyjádření či souhlasu v těchto věcech týkajících se vzdělávání žáka se SVP:

- a. žádost o poskytnutí poradenské služby,
- b. písemný informovaný souhlas s poskytováním PO 2.-5. stupně,
- c. souhlas s poskytováním jiného PO stejného stupně než jen stanoveného v doporučení ŠPZ (s vyjádřením ŠPZ),
- d. projednání ukončení poskytování PO školou (po vyjádření ŠPZ),
- e. písemná žádost k zařazení dítěte do školy samostatně určené pro žáky se zdravotním postižením (dle § 16 odst. 9),
- f. při pochybnostech – návrh na projednání správného poskytování PO určený řediteli školy,
- g. žádost o revizi doporučení ke vzdělávání vydaného ŠPZ,
- h. podnět/stížnost České školní inspekci v některé z věcí uvedených výše.

Nový školský zákon posiluje odpovědnost rodičů žáků se SVP za jejich vzdělávání. Vyžaduje od nich aktivní spoluúčast. Obecně platí, že vše z výše uvedeného se musí dít v nejlepším zájmu dítěte. Princip stanovený Úmluvou o právech dítěte platí jak pro rodiče, tak pro školu.



ROLE ŘEDITELE ŠKOLY PŘI VZDĚLÁVÁNÍ ŽÁKA SE SVP

Ředitel činí následující kroky:

- Upravuje školní dokumentaci ve prospěch žáků se SVP (ŠVP, školní řád, klasifikační řád školy, směrnice školy související se zajištěním bezpečnosti žáků...).
- Vede učitele k identifikaci potřeb žáků v 1. stupni podpory.
- Vytváří podmínky pro podporu žáků se SVP (ve všech stupních podpory).
- Koordinuje (nebo deleguje) realizaci podpůrných opatření v 1. stupni podpory.
- Ve spolupráci se zákonným zástupcem zajistí vyšetření žáka a získání doporučení ŠPZ k přiznání PO ve 2.-5. stupni podpory.
- Na základě žádosti zákonných zástupců žáka se SVP povoluje vzdělávání podle IVP a vytváří podmínky pro jeho zpracování stanoveným způsobem.
- Případné zamítnutí žádosti o povolení vzdělávání dle IVP zajišťuje ve správním řízení.
- Deleguje tvorbu IVP na tým pedagogů podílejících se na výuce žáka a činnost koordinuje.
- Pokud PO vyžadují zapojení asistenta pedagoga u žáka se SVP (na základě doporučení ŠPZ):
 - V případě žádosti o financování asistenta pedagoga (AP) žádá krajský úřad o souhlas se zřízením funkce AP.
 - V ostatních případech zajistí finanční prostředky na jeho financování.
 - Zařadí jej do příslušné platové třídy na základě nejnáročnější činnosti, kterou vykonává.
 - Zpracuje jeho náplň práce.
 - V případě, že je AP pověřen výkonem činností, které mají charakter nepřímé práce (např. tvorba pomůcek), zajistí, aby úvazek AP obsahoval i časovou dotaci pro nepřímou práci.
 - Pravidelně sleduje efektivitu jeho působení ve třídě se žákem se SVP.
 - Dbá, aby se stal AP členem týmu podílejícího se na vzdělávání.



ROLE TŘÍDNÍHO UČITELE PŘI VZDĚLÁVÁNÍ ŽÁKA SE SVP

Třídní učitel ve vztahu k žákovi se SVP:

- Dohlží na aplikaci PO.
- Je zodpovědný za vedení pedagogické dokumentace žáka delegované ředitelem školy.
- Spolupracuje s rodinou žáka, informuje o opodstatněných požadavcích rodiny žáka týkajících se úprav ve vzdělávání (zejména souvisejících se zdravotním stavem žáka).
- Informuje zákonné zástupce žáka o důležitých skutečnostech ve vzdělávání, přenáší informace od svých kolegů v pedagogickém sboru.
- Spolupracuje s poradenským pracovníkem ŠPP a ŠPZ, je jeho hlavním konzultantem v hodnocení vzdělávání žáka se SVP, v případě potřeby zprostředkovává spolupráci s ostatními vyučujícími (pokud tyto činnosti nejsou v rámci organizace školy delegovány na výchovného poradce nebo jiného pracovníka ŠPP).
- Vyhodnocuje úroveň třídního klimatu, v případě potřeby realizuje činnosti směřující k jeho zlepšení, případně informuje vedení školy o potřebě zajištění odborné pomoci.
- V případě, že tak nečiní výchovný poradce, je koordinátorem tvorby a pravidelného vyhodnocování IVP.
- Sleduje a vyhodnocuje efektivitu přítomnosti AP ve třídě, v níž je vzděláván žák se SVP.



ROLE VYUČUJÍCÍHO PŘI VZDĚLÁVÁNÍ ŽÁKA SE SVP

25

Učitel:

- Respektuje možnosti a schopnosti žáka.
- Realizuje podpurná opatření daná školou (v 1. stupni podpory) nebo školským poradenským zařízením (v 2.-5. stupni podpory).
- Podporuje žáka v dosažení jeho optimálního výkonu při respektování limitů vyplývajících ze žákova znevýhodnění.
- V případě, že je vzdělávání žáka upraveno individuálním vzdělávacím plánem:
 - Postupuje podle pokynů osoby zodpovědné za tvorbu IVP (zpravidla třídní učitel nebo výchovný poradce).
 - Zpracovává tu část IVP, která se týká jím vyučovaného předmětu.
 - Respektuje i pravidla a doporučení stanovená dalšími částmi IVP!
 - Vyhodnocuje efektivitu vzdělávání dle IVP, v případě potřeby upravuje obsah IVP.
- V případě, že žák při vzdělávání využívá podpory AP, učitel:
 - Řídí a je zodpovědný za vzdělávací proces.
 - Deleguje jasně a srozumitelně výkon některých činností souvisejících s výukou žáka se SVP i ostatních žáků (v případě samostatné asistentovy práce se žákem se SVP).
 - Je si vědom významu týmové práce s AP, nedeleguje na něj činnosti, které mu nepřísluší, sám vystupuje jako koordinátor vzdělávání žáka.
 - Přijímá AP jako svého kolegu, vytváří podmínky pro týmovou spolupráci.

ROLE VÝCHOVNÉHO PORADCE (A DALŠÍCH PRACOVNÍKŮ ŠPP) PŘI VZDĚLÁVÁNÍ ŽÁKA SE SVP

ŠPP = **výchovný poradce** (vždy) + **metodik prevence** (vždy) + **kariérový poradce** (zpravidla) + **školní speciální pedagog** (málokdy) či **školní psycholog** (málokdy).

S aplikací stupňů podpory ve školách vzrostou nároky na komunikaci a spolupráci celého týmu ŠPP.

V úzké spolupráci se všemi učiteli daného žáka bude pracovník ŠPP u žáka s potřebou podpůrných opatření 1. stupně

- Sbírat poznatky o neúspěšnosti (problémech) žáka.
- Zadávat učitelům jednotná kritéria pro pedagogickou diagnostiku žáka.
- Organizovat pracovní setkání vyučujících, na kterých budou diskutovat o diagnostikou zjištěných skutečnostech, navrhnout podpůrná opatření v 1. stupni podpory.
- Koordinovat a sledovat jejich aplikaci a vyhodnocování v praxi.
- Koordinovat zpracování závěrů o nedostatečnosti aplikovaných opatření pro potřeby další spolupráce se ŠPZ.
- V případě, že to není v kompetenci třídního učitele (záleží na zvyklostech dané školy), informovat o všech postupech zákonného zástupce.

V případě žáka ve stupni podpory 2.–5. koordinuje spolupráci školy se ŠPZ

- Koordinuje tvorbu IVP a jeho vyhodnocování v termínech v souladu s platnou legislativou.
- Sleduje efektivitu využití asistenta pedagoga.
- Je garantem naplňování speciálních vzdělávacích potřeb žáka.

Důležitým úkolem pracovníků ŠPP je sledovat klima třídních kolektivů.

DESATERO TÝKAJÍCÍ SE ASISTENTA PEDAGOGA

1. Asistent pedagoga (AP) je podle ust. § 16 odst. 9 *podpůrným opatřením*.
2. Asistenta pedagoga doporučuje v potřebné míře ŠPZ.
3. Krajský úřad už nově neposkytuje souhlas se zřízením pozice AP ve všech případech, ale jen v případě, kdy jsou na úhradu jeho mzdy použity finanční prostředky školy ze státního rozpočtu.
4. Nadále bude projednávání žádostí o finanční prostředky s největší pravděpodobností náležet krajskému úřadu (podrobnosti musí stanovit prováděcí předpis).
5. Nově se předpokládá nejen doporučování AP k jednomu dítěti se SVP, ale i možnost zřízení tzv. „sdíleného AP“, který by na škole či ve třídě poskytoval podporu více žákům se SVP (podrobnosti v prováděcím předpisu).
6. AP musí být platným a rovnoprávným členem pedagogického týmu. Neslouží výhradně ani učiteli, ani žákovi se SVP, ani ostatním žákům – ale napomáhá vzdělávání žáků nebo žáků se SVP. AP tvoří s vyučujícím učitelem tým, podílí na plánování, realizaci a vyhodnocování učební jednotky i celého vzdělávacího procesu.
7. AP nevykonává za žáka činnosti, které zvládá sám nebo je žádoucí, aby se je naučil zvládat sám.
8. Učitel může očekávat, že AP zpravidla zná důkladněji osobnost žáka, jeho projevy, zdravotní stav, rodinné zázemí..., neznamená to ale, že na AP deleguje zpracování IVP.
9. Pokud je úkolem AP účastnit se aktivit školy nesouvisejících s přímou vyučovací činností žáka (pracovní porady, příprava pomůcek...), je potřebné, aby součástí úvazku AP byla i tzv. nepřímá práce.
10. Největším úspěchem asistenta pedagoga je naplnění speciálních vzdělávacích potřeb žáka do takové míry, že je nebude pro své vzdělávání potřebovat. Samozřejmě v případech, kdy to lze vzhledem k míře znevýhodnění žáka předpokládat!

Více v dokumentu: Standard práce asistenta pedagoga: www.inkluze.upol.cz

DESATERO TÝKAJÍCÍ SE INDIVIDUÁLNÍHO VZDĚLÁVACÍHO PLÁNU

IVP se zpracovává zpravidla pro potřeby žáka se SVP vzděláného formou individuální integrace. Jeho zpracování je nutné v těch případech, kdy žák není schopen bez podpory naplnit očekávání stanovená v ŠVP dané školy.

1. Podkladem pro zpracování IVP je
 - doporučení ŠPZ
 - žádost zákonného zástupce
 - rozhodnutí ředitele školy (zamítnutí se vydává v režimu správního řízení)
2. IVP tvoří závazný vzdělávací dokument žáka. Žák je podle něj vzděláván a je hodnocen podle parametrů v něm nastavených.
3. Za zpracování IVP zodpovídá ředitel školy.
4. IVP zpracovává vyučující učitel, zpracování koordinuje pověřený pracovník ŠPP, případně třídní učitel. Zpracování IVP není v kompetenci asistenta pedagoga!
5. Obsah IVP je dán platnou legislativou (aktuálně § 6 vyhl. č. 73/2005 Sb., v planém znění, nově v prováděcí vyhlášce k novele školského zákona).
6. Forma IVP je v kompetenci školy, je vhodné mít vypracovaný jeden vzor formuláře – pro lepší orientaci všech vyučujících. Platí pravidlo jeden formulář – různý obsah!
7. IVP je živým dokumentem, který učitel průběžně vyhodnocuje a upravuje. Formální vyhodnocení probíhá 2x ročně (ve spolupráci se všemi zainteresovanými).
8. Platnost IVP stvrzují svými podpisy vyučující, ředitel školy, pracovník ŠPZ a zákonný zástupce žáka.
9. Pracovník ŠPZ stvrzuje svým podpisem, že jsou v IVP respektována a popsána jím navržená doporučení. Pracovník ŠPZ IVP žáka nezpracovává.
- 10. Zlaté pravidlo: IVP není mrtvý text určený do zásuvky pedagogického pracovníka, ale živý dokument stanovující vše podstatné pro vzdělávání žáka se SVP!**



PŘÍLOHA: ZNĚNÍ § 16 ŠKOLSKÉHO ZÁKONA

účinné od 1. 9. 2016 (č. 82/2015 ze dne 19. března 2015)

§ 16

Podpora vzdělávání dětí, žáků a studentů se speciálními vzdělávacími potřebami

(1) Dítětem, žákem a studentem se speciálními vzdělávacími potřebami se rozumí osoba, která k naplnění svých vzdělávacích možností nebo k uplatnění nebo užívání svých práv na rovnoprávném základě s ostatními potřebuje poskytnutí podpůrných opatření. Podpůrnými opatřeními se rozumí nezbytné úpravy ve vzdělávání a školských službách odpovídající zdravotnímu stavu, kulturnímu prostředí nebo jiným životním podmínkám dítěte, žáka nebo studenta. Děti, žáci a studenti se speciálními vzdělávacími potřebami mají právo na bezplatné poskytování podpůrných opatření školou a školským zařízením.

(2) Podpůrná opatření spočívají v

a) poradenské pomoci školy a školského poradenského zařízení,

b) úpravě organizace, obsahu, hodnocení, forem a metod vzdělávání a školských služeb, včetně zabezpečení výuky předmětů speciálně pedagogické péče a včetně prodloužení délky středního nebo vyššího odborného vzdělávání až o dva roky,

c) úpravě podmínek přijímání ke vzdělávání a ukončování vzdělávání,

d) použití kompenzačních pomůcek, speciálních učebnic a speciálních učebních pomůcek, využívání komunikačních systémů neslyšících a hluchoslepých osob, Braillova písma a podpůrných nebo náhradních komunikačních systémů,

e) úpravě očekávaných výstupů vzdělávání v mezích stanovených rámcovými vzdělávacími programy a akreditovanými vzdělávacími programy,

f) vzdělávání podle individuálního vzdělávacího plánu,

g) využití asistenta pedagoga,

h) využití dalšího pedagogického pracovníka, tlumočnicka českého znakového jazyka, přepisovatele pro neslyšící nebo možnosti působení osob poskytujících dítěti, žákovi nebo studentovi po dobu jeho pobytu ve škole nebo školském zařízení podporu podle zvláštních právních předpisů, nebo

i) poskytování vzdělávání nebo školských služeb v prostorách stavebně nebo technicky upravených.

(3) Podpůrná opatření podle odstavce 2 se člení do pěti stupňů podle organizační, pedagogické a finanční náročnosti. Podpůrná opatření různých druhů nebo stupňů lze kombinovat. Podpůrná opatření vyššího stupně lze použít, shledá-li školské poradenské zařízení, že vzhledem k povaze speciálních vzdělávacích potřeb dítěte, žáka nebo studenta nebo k průběhu a výsledkům poskytování dosavadních podpůrných opatření by podpůrná opatření nižšího stupně nepostačovala k naplňování vzdělávacích možností dítěte, žáka nebo studenta a k uplatnění jeho práva na vzdělávání. Začlenění podpůrných opatření do jednotlivých stupňů stanoví prováděcí právní předpis.

(4) Podpůrná opatření prvního stupně uplatňuje škola nebo školské zařízení i bez doporučení školského poradenského zařízení. Podpůrná opatření druhého až pátého stupně lze uplatnit pouze s doporučením školského poradenského zařízení. Škola nebo školské zařízení může místo doporučeného podpůrného opatření přijmout po projednání s příslušným školským poradenským zařízením a s předchozím písemným informovaným souhlasem zletilého žáka, studenta nebo zákonného zástupce dítěte nebo žáka jiné podpůrné opatření stejného stupně, pokud to neodporuje zájmu dítěte, žáka nebo studenta.

(5) Podmínkou poskytování podpůrného opatření druhého až pátého stupně školou nebo školským zařízením je vždy předchozí písemný informovaný souhlas zletilého žáka, studenta nebo zákonného zástupce dítěte nebo žáka.

(6) Podpůrné opatření druhého až pátého stupně přestane škola nebo školské zařízení po projednání se zletilým žákem, studentem nebo zákonným zástupcem dítěte nebo žáka poskytovat, pokud z doporučení školského poradenského zařízení vyplývá, že podpůrné opatření již není nezbytné.

(7) Podpůrná opatření při vzdělávání dítěte, žáka a studenta, který nemůže vnímat řeč sluchem, se volí tak, aby bylo zajištěno vzdělávání v komunikačním systému neslyšících a hluchoslepých osob, který odpovídá potřebám dítěte, žáka nebo studenta. Žákům a studentům vzdělaným v českém znakovém jazyce se souběžně poskytuje vzdělávání také v psaném českém jazyce, přičemž znalost českého jazyka si tito žáci a studenti osvojují metodami používanými při výuce českého jazyka jako cizího jazyka. Využívá-li škola nebo školské zařízení tlumočnicka českého znakového jazyka, zajistí, aby jeho činnost vykonávala osoba, která prokáže vzdělání, nebo praxi a vzdělání, jimiž získala znalost českého znakového jazyka na úrovni rodilého mluvčího a tlumočnické dovednosti na úrovni umožňující plnohodnotné vzdělávání dítěte, žáka nebo studenta.

(8) Podpůrná opatření při vzdělávání dítěte, žáka a studenta, který při komunikaci využívá prostředků alternativní nebo augmentativní komunikace, se volí tak, aby bylo zajištěno vzdělávání v komunikačním systému, který odpovídá potřebám dítěte, žáka nebo studenta.

(9) Pro děti, žáky a studenty s mentálním, tělesným, zrakovým nebo sluchovým postižením, závažnými vadami řeči, závažnými vývojovými poruchami učení, závažnými vývojovými poruchami chování, souběžným postižením více vadami nebo autismem lze zřizovat školy nebo ve školách třídy, oddělení a studijní skupiny. Zařadit do takové třídy, studijní skupiny nebo oddělení nebo přijmout do takové školy lze pouze dítě, žáka nebo studenta uvedené ve větě první, shledá-li školské poradenské zařízení, že vzhledem k povaze speciálních vzdělávacích potřeb dítěte, žáka nebo studenta nebo k průběhu a výsledkům dosavadního poskytování podpůrných opatření by samotná podpůrná opatření podle odstavce 2 nepostačovala k naplňování jeho vzdělávacích možností a k uplatnění jeho práva na vzdělávání. Podmínkou pro zařazení je písemná žádost zletilého žáka nebo studenta nebo zákonného zástupce dítěte nebo žáka, doporučení školského poradenského zařízení a soulad tohoto postupu se zájmem dítěte, žáka nebo studenta.

(10) Ke zřízení třídy, oddělení nebo studijní skupiny podle odstavce 9 je v případě škol zřizovaných ministerstvem nebo registrovanými církvemi nebo náboženskými společnostmi, kterým bylo přiznáno oprávnění k výkonu zvláštního práva zřizovat církevní školy, nezbytný souhlas ministerstva, v případě ostatních škol souhlas krajského úřadu.

(11) Navýšení finančních prostředků poskytovaných na činnost školy ze státního rozpočtu podle § 161 až 163 z důvodu využití asistenta pedagoga je možné pouze, pokud dalo k využití asistenta pedagoga v daném případě souhlas ministerstvo v případě škol zřizovaných ministerstvem nebo registrovanými církvemi nebo náboženskými společnostmi, kterým bylo přiznáno oprávnění k výkonu zvláštního práva zřizovat církevní školy, nebo krajský úřad v případě ostatních škol.



§ 16a

Poradenská pomoc školského poradenského zařízení

(1) Školské poradenské zařízení poskytne poradenskou pomoc dítěti, žákovi, studentovi nebo zákonnému zástupci dítěte nebo žáka na základě jeho žádosti nebo na základě rozhodnutí orgánu veřejné moci podle jiného právního předpisu.

(2) Vyžaduje-li to zájem dítěte nebo nezletilého žáka, doporučí škola nebo školské zařízení jeho zákonnému zástupci, aby vyhledal pomoc školského poradenského zařízení. Škola nebo školské zařízení spolupracuje před přiznáním podpůrného opatření dítěti, žákovi nebo studentovi zejména se školským poradenským zařízením, se zřizovatelem, lékařem a orgánem sociálně-právní ochrany dětí.

(3) Výsledkem poradenské pomoci školského poradenského zařízení jsou zejména zpráva a doporučení. Ve zprávě školské poradenské zařízení uvede skutečnosti podstatné pro doporučení podpůrných opatření. V doporučení uvede závěry vyšetření a podpůrná opatření prvního až pátého stupně, která odpovídají zjištěným speciálním vzdělávacím potřebám a možnostem dítěte, žáka nebo studenta, a to včetně možných kombinací a variant podpůrných opatření a způsobu a pravidel jejich použití při vzdělávání.

(4) Školské poradenské zařízení poskytuje zprávu a doporučení tomu, komu je poskytována poradenská pomoc, škole nebo školskému zařízení, v němž se dítě, žák nebo student vzdělává, poskytuje pouze doporučení. Školské poradenské zařízení poskytne vydané doporučení také orgánu veřejné moci, který svým rozhodnutím uložil zákonnému zástupci dítěte nebo žáka, dítěti, žákovi nebo studentovi povinnost využít odbornou poradenskou pomoc ve školském poradenském zařízení. Nejedná-li se o případ podle věty druhé, školské poradenské zařízení poskytne vydané doporučení také orgánu sociálně-právní ochrany dětí, pokud je o to orgán sociálně-právní ochrany dětí písemně požádá.

(5) Pokud má zletilý žák, student nebo zákonný zástupce dítěte nebo žáka pochybnosti o tom, že škola nebo školské zařízení postupuje v souladu s doporučením školského poradenského zařízení, může řediteli školy nebo školského zařízení navrhnout, aby s ním případ projednal za účasti pověřeného zaměstnance příslušného školského poradenského zařízení, a ředitel je povinen jednání bez zbytečného odkladu svolat.

(6) Projednáním podle odstavce 5 není dotčeno právo zletilého žáka, studenta nebo zákonného zástupce dítěte nebo žáka podat podnět České školní inspekci podle § 174 odst. 5.

§ 16b Revize

(1) Dítě, žák, student nebo zákonný zástupce může do 30 dnů ode dne, kdy obdržel zprávu nebo doporučení školského poradenského zařízení, požádat právnickou osobu zřízenou a pověřenou ministerstvem prováděním revizí o jejich revizi. O revizi doporučení může požádat také škola, školské zařízení nebo orgán veřejné moci, který svým rozhodnutím uložil zákonnému zástupci dítěte nebo žáka, dítěti, žákovi nebo studentovi povinnost využít odbornou poradenskou pomoc ve školském poradenském zařízení, do 30 dnů ode dne, kdy doporučení obdržely, a Česká školní inspekce.

(2) Právnická osoba podle odstavce 1 posoudí žádost o revizi a zprávu nebo doporučení, a je-li to nezbytné k naplnění účelu revize, prověří se souhlasem zletilého žáka nebo studenta nebo zákonného zástupce dítěte nebo žáka vzdělávací potřeby a možnosti dítěte, žáka nebo studenta. Právnická osoba podle odstavce 1 zajistí, aby prověřování bylo prováděno v místě sídla školského poradenského zařízení, které vydalo zprávu nebo doporučení. Toto školské poradenské zařízení je povinno poskytnout součinnost při prověřování vzdělávacích potřeb a možností podle věty první.

(3) O výsledku posouzení vydá právnická osoba podle odstavce 1 do 60 dnů od obdržení žádosti revizní zprávu, která může obsahovat i novou zprávu nebo doporučení podpůrných opatření a v takovém případě nahrazuje revidovanou zprávu nebo doporučení. Revizní zpráva se zasílá dítěti, žáku, studentovi nebo zákonnému zástupci, příslušnému školskému poradenskému zařízení, a s vyloučením údajů, které jsou pouze obsahem zprávy podle § 16a odst. 3, také škole nebo školskému zařízení. V případě, že orgán sociálně-právní ochrany dětí žádal školské poradenské zařízení podle § 16a odst. 4 o poskytnutí doporučení, zašle školské poradenské zařízení tomuto orgánu také revizní zprávu v rozsahu týkajícím se poskytnutého doporučení.

(4) Do vydání revizní zprávy, která nahrazuje revidovanou zprávu nebo doporučení, se postupuje podle původního doporučení a zprávy vydaných školským poradenským zařízením.

PODPŮRNÁ OPATŘENÍ VE VZDĚLÁVÁNÍ

Autorský kolektiv:

© doc. Mgr. PaedDr. Jan Michalík Ph.D., PaedDr. Pavlína Baslerová, Mgr. Lenka Felcmanová
© Člověk v tísní, o. p. s., Praha 2015

Technická redakce: Mgr. Tomáš Habart

Ilustrace: Mgr. Jitka Jarmarová

Jazyková korektura: Mgr. Romana Bláhová

Grafika: Ondřej Polony

Vydavatel:

Člověk v tísní, o. p. s., vzdělávací program Varianty, Šafaříkova 24, 120 00 Praha 2, www.clovekvtisni.cz, www.varianty.cz

ISBN: 978-80-87456-57-6

Publikace vznikla v rámci projektu Systémová podpora inkluzivního vzdělávání v ČR CZ.1.07/1.2.00/43.0003.
Tento projekt je spolufinancován ESF a státním rozpočtem ČR.

Neoprávněné užití tohoto díla je porušením autorských práv a může zakládat občanskosprávní,
správněprávní, popř. trestněprávní odpovědnost.

Nositel projektu:

UNIVERZITA PALACKÉHO
V OLMOUCI



Partner projektu:

ČLOVĚK V TÍSNÍ
O.P.S.



Partneři:



evropský
sociální
fond v ČR



EVROPSKÁ UNIE



MINISTERSTVO ŠKOLSTVÍ,
MLÁDEŽE A TĚLOVÝCHOVY



OP Vzdělávání
pro konkurenceschopnost

INVESTICE DO ROZVOJE VZDĚLÁVÁNÍ

Nositel projektu:
UNIVERZITA PALACKÉHO
V OLOMOUCI



Partner projektu:
ČLOVĚK V TÍSNI
O.P.S.



INVESTICE DO ROZVOJE VZDĚLÁVÁNÍ