

Životní prostředí České republiky

Ochrana přírody a krajiny

Svatoňová, H., Hofmann, E.



Obecná ochrana přírody

Obecná ochrana přírody a krajiny je zajišťována prostřednictvím zákona č. 114/1992 Sb., o ochraně přírody a krajiny, v platném znění, konkrétně jeho druhé části. V rámci obecné ochrany přírody a krajiny je zahrnuta:

- obecná ochrana území,
- obecná ochrana rostlin a živočichů,
- obecná ochrana neživé přírody.

Obecná ochrana území je zajišťována prostřednictvím územních systémů ekologické stability (ÚSES), významných krajinných prvků a ochrany krajinného rázu. Zařadit sem lze rovněž přechodně chráněné plochy.

Obecná ochrana rostlin a živočichů se vztahuje na veškeré druhy, které chrání před zničením, poškozováním a dalšími činnostmi, které by mohly vést k ohrožení těchto druhů na bytí. Specifickou součástí je ochrana volně žijících ptáků. Samostatně jsou před poškozováním a ničením chráněny dřeviny.

Obecná ochrana neživé části přírody a krajiny poskytuje ochranu jeskyním, přírodním jevům na povrchu, které s jeskyněmi souvisejí (např. krasové závrtky, škrapy, ponory, vývěry krasových vod) a paleontologickým nálezům.

Stav přírody a krajiny a vývojové trendy

Ve střední Evropě kulturní krajina dlouhodobě se vyvíjející pod intenzivním tlakem zásahů člověka.

Vzniklo tak zde několik unikátních krajinných typů - řada jedinečných ekosystémů.

Postupná intenzifikace zemědělské a průmyslové výroby významné ohrožení nebo zánik těchto ekosystémů.

Krajina v ČR :

- ▶ snížená retenční schopnost krajiny
- ▶ snížená biodiverzita zemědělských ekosystémů
- ▶ nízká biodiverzita monokulturních lesů
- ▶ staré ekologické zátěže

Zemědělská krajina

Ohrožena

- ▶ dlouhodobou **absencí** extenzivních forem hospodaření na loukách a pastvinách
- ▶ **erozí** na nevhodně obdělávané orné půdě

Ochrana krajinného rázu

cíl:

- ▶ udržet dochovaný stav **volné krajiny**
 - ▶ přírodní hodnota
 - ▶ kulturně-historická hodnota
 - ▶ krajinářsko-estetická hodnota



INFORMAČNÍ ZDROJE

Ministerstvo životního prostředí

[Ministerstvo](#) | [Témata](#) | [Služby](#) | [Kontakty](#)



> ovzduší



> příroda a krajina



> voda



> odpadové hospodářství

Ministr



> Životopis

> V médiích

Mgr. Richard Brabec
ministr životního prostředí

Aktuality



🕒 08. 12. 2015

Projev ministra Richarda Brabce na klimatické konferenci COP 21 v Paříži

Ministr životního prostředí Richard Brabec dnes vystoupil na konferenci COP21 v Paříži, kde se ode dneška scházejí ministři členských států OSN, aby podpořili mezinárodní vyjednávání nové smlouvy o



🕒 05. 12. 2015

41. ročník MFF EKOFILM zná vítěze: Hlavní cenu pro nejlepší film od ministra Brabce získaly Vlčí hory režiséra Erika Baláže

Festival, jehož pořadatelem je Ministerstvo životního prostředí, se v Brně

Kalendář akcí

leden *Konference*
26 **Konference "Tvoříme klima pro budoucnost"**
2016 26.01.2016 - 27.01.2016

[Další akce](#)

MŽP na Facebooku

Oblíbené odkazy

Kontakty

Otevřená data

[Veřejné zakázky](#) [Úřední deska](#)





O CENIA

VĚDA A VÝZKUM

PROJEKTY CENIA

POSKYTOVÁNÍ INFORMACÍ

ISPOP

ODPADOVÉ HOSPODÁŘSTVÍ

POSUZOVÁNÍ VLIVŮ NA
ŽIVOTNÍ PROSTŘEDÍ (EIA)

HODNOCENÍ ŽIVOTNÍHO
PROSTŘEDÍ

INTEGROVANÝ REGISTR
ZNEČIŠŤOVÁNÍ (IRZ)

INTEGROVANÁ PREVENCE
A OMEZOVÁNÍ ZNEČIŠTĚNÍ
(IPPC)

REACH

CLP

ENVIRONMENTÁLNÍ
EKONOMIKA

ENVIRONMENTÁLNÍ
VZDĚLÁVÁNÍ

ENVIRONMENTÁLNÍ
ZNAČENÍ

MA21

EMAS

Domů » O CENIA

Profil organizace

ENGLISH VERSION

CENIA, česká informační agentura životního prostředí je příspěvkovou organizací Ministerstva životního prostředí. Posláním CENIA je shromažďování, hodnocení, interpretace a distribuce informací o životním prostředí. Všechny dostupné informační zdroje, elektronické verze publikací, včetně odkazů a způsobů, jak využívat prostředků a služeb, které CENIA nabízí, jsou k dispozici na <http://www.cenia.cz>.

CENIA spravuje Integrovaný systém ohlašovacích povinností **ISPOP** <http://www.ispop.cz>, který zajišťuje plnění legislativně povinných hlášení z oblasti životního prostředí a současně poskytuje data pro průřezové environmentální informace.

Datovým výstupem CENIA je Informační systém statistiky a reportingu životního prostředí - **ISSaR** <http://issar.cenia.cz>, který obsahuje přehledně zpracovaný soubor všech statistických údajů a indikátorů stavu životního prostředí.

CENIA spravuje mapové služby Portálu veřejné správy <http://geoportal.gov.cz>, které představují praktickou aplikaci dat o životním prostředí.

CENIA spolupracuje se všemi poskytovateli datových zdrojů v resortu životního prostředí a s řadou vědeckých institucí i univerzitních pracovišť. V rámci České republiky je CENIA kontaktním místem **Evropské agentury pro životní prostředí (EEA)** - a je zapojena do Evropské informační a pozorovací sítě pro životní prostředí Eionet.

- ▶ [Evropská agentura pro životní prostředí \(EEA\)](#)
- ▶ [Informační systémy](#)
- ▶ [Publikace CENIA](#)
- ▶ [Užitečné odkazy](#)
- ▶ [Tiskové zprávy](#)



Zpráva o stavu ZP

Resort životního prostředí další instituce resortu ZP

Home Kontakt MŽP EEA

 Česká informační agentura životního prostředí



- O CENIA
- VĚDA A VÝZKUM
- PROJEKTY CENIA
- POSKYTOVÁNÍ INFORMACÍ
- ISPOP
- ODPADOVÉ HOSPODÁŘSTVÍ
- POSUZOVÁNÍ VLIVŮ NA ŽIVOTNÍ PROSTŘEDÍ (EIA)
- HODNOCENÍ ŽIVOTNÍHO PROSTŘEDÍ
- INTEGROVANÝ REGISTR ZNEČIŠŤOVÁNÍ (IRZ)
- INTEGROVANÁ PREVENCE A OMEZOVÁNÍ ZNEČIŠTĚNÍ (IPPC)
- REACH
- CLP
- ENVIRONMENTÁLNÍ EKONOMIKA
- ENVIRONMENTÁLNÍ VZDĚLÁVÁNÍ
- ENVIRONMENTÁLNÍ ZNAČENÍ
- MA21
- EMAS

Domů

Zpráva o životním prostředí ČR 2014: Po roce 2010 se zlepšování kvality životního prostředí zpomalilo

 Ministr životního prostředí Richard Brabec dnes 20. listopadu 2015 informuje vládu o stavu životního prostředí České republiky v roce 2014. Vláda na svém zasedání projedná Zprávu o životním prostředí České republiky 2014. Podle závěrů vycházejících ze 42 indikátorů členěných do 10 základních tematických kapitol nebyl stav životního prostředí v ČR ani v roce 2014 vyhovující. A to i přesto, že průběžně klesá negativní vliv národního hospodářství na životní prostředí Zprávu vydává rezortní organizace MŽP – CENIA.

Zpráva za rok 2014 uvádí, že se zlepšování životního prostředí v ČR zpomaluje. Nejvýrazněji se české životní prostředí zlepšovalo po roce 1989, kdy se zásadně začaly měnit technologie výroby, byla přijata zcela nová legislativa a došlo k výrazné přeměně národního hospodářství. Po roce 2000 měly na postupné zlepšování kvality ovzduší vliv i vstup do Evropské unie a zavedení přísnějších standardů v ochraně životního prostředí spolu s prostředky, díky kterým je možné zlepšování kvality životního prostředí výrazněji financovat. Vliv na zlepšující se trend měla i světová krize, která obecně zpomalila průmysl a produkci, což bylo pro životní prostředí příznivé. Po roce 2010 se však celkový pozitivní vývoj zlepšování životního prostředí postupně zpomaluje. Nejinak tomu bylo i v roce 2014, což potvrzuje nová zpráva o stavu životního prostředí. Nevýhovující je stále kvalita ovzduší, vod i půdy. Naopak jako pozitivní zpráva označuje postupné snižování odběru vod v domácnostech, zvýšení počtu obyvatel připojených na ČOV nebo zvyšující se podíl veřejné dopravy v osobní dopravě.

Ovzduší

„Už několik let stagnuje zejména zlepšování kvality ovzduší v ČR. Opatření udělaná v minulosti, především v oblasti průmyslu, už nestačí. Proto MŽP v posledním roce přistoupilo k dalším zásadnějším změnám v legislativě i ve financování tak, aby zlepšování kvality ovzduší bylo zase razantnější,“ komentuje výsledky zprávy ministr životního prostředí Richard Brabec.

Zásadním problémem životního prostředí ČR v roce 2014 byla, podobně jako v předešlých letech, zhoršená kvalita ovzduší. I přes dlouhodobý pokles emisí se kvalita ovzduší na území ČR nezlepšuje, což se týká oblastí s překročenými imisními limity zvláště v Moravskoslezském a Ústeckém kraji. V roce 2014 byl na 19,1 % plochy území ČR překročen imisní limit u minimálně jedné znečišťující látky, tedy prachových částic PM10 a PM2,5, benzo (a)pyrenu nebo přízemního ozonu. Překročení ročního imisního limitu pro rakovinotvorný benzo(a)pyren zasáhlo vloni 10,7 % území, kde žije více než polovina obyvatelstva, zejména ve velkých městech.

Benzo(a)pyren je hlavní znečišťující látkou, kterou produkují lokální topeniště. V loňském roce se nám podařilo s Evropskou komisí dojednat evropské dotace ve výši 9

Hledat

- Evropská agentura pro životní prostředí (EEA)
- Informační systémy
- Publikace CENIA
- Užitečné odkazy
- Tiskové zprávy

ISPOP Integrovaný systém plnění ohlašovacích povinností

ENVIHELP

Copernicus The European Earth Observation Programme

INSPIRE - Infrastructure for Spatial Information in Europe

PORTAL Geo

Sleduje se:

- Kvalita ovzduší
- *Imisní monitoring*
- *Národní program snižování emisí*
- *Zdravotní důsledky znečištění ovzduší*
- *Znečištění ovzduší vytápěním*
- *Znečištění ovzduší dopravou*
- *Nízkoemisní zóny*
- *Moravskoslezský kraj*
- Regulované látky
- Legislativa a metodické pokyny
- Správní činnost
- Kritéria udržitelnosti biopaliv
- Vzdělávací program OPP LZZ

Vývoj kvality ovzduší

„Už několik let stagnuje zejména zlepšování kvality ovzduší v ČR. Opatření udělaná v minulosti, především v oblasti průmyslu, už nestačí. Proto MŽP v posledním roce přistoupilo k dalším zásadnějším změnám v legislativě i ve financování tak, aby zlepšování kvality ovzduší bylo zase razantnější,“ komentuje výsledky zprávy ministr životního prostředí Richard Brabec.

Zásadním problémem životního prostředí ČR v roce 2014 byla, podobně jako v předešlých letech, zhoršená kvalita ovzduší. I přes dlouhodobý pokles emisí se kvalita ovzduší na území ČR nezlepšuje, což se týká oblastí s překročenými imisními limity zvláště v Moravskoslezském a Ústeckém kraji. V roce 2014 byl na 19,1 % plochy území ČR překročen imisní limit u minimálně jedné znečišťující látky, tedy prachových částic PM10 a PM2,5, benzo (a)pyrenu nebo přízemního ozonu. Překročení ročního imisního limitu pro rakovinotvorný benzo(a)pyren zasáhlo vloni 10,7 % území, kde žije více než polovina obyvatelstva, zejména ve velkých městech.

Benzo(a)pyren je hlavní znečišťující látkou, kterou produkují lokální topeniště. „V

Voda



Zdroj: mapy.cz

Témata

Ochrana ovzduší

Voda

Ochrana vod

Monitoring vod

Plánování v oblasti vod

Ochrana před povodněmi

Mezinárodní spolupráce

Informační systémy

Agenda poplatků

Metodické pokyny a seznamy OZO

Odborné subjekty

Odpadové hospodářství

Příroda a krajina

Ochrana klimatu a energetika

Rizika pro životní prostředí

Voda

Obecným cílem státní politiky v oblasti vod je vytvořit podmínky pro udržitelné hospodaření s omezeným vodním bohatstvím České republiky. To znamená soulad požadavků všech forem užívání vodních zdrojů s požadavky ochrany vod a vodních ekosystémů, při současném zohlednění opatření ke snížení škodlivých účinků vod. Hlavní zásady státní politiky v oblasti vod pak vycházejí z tzv. Rámcové směrnice EU o vodní politice, dalších směrnic z oblasti voda a z obnovené strategie EU pro udržitelný rozvoj.

Odbor ochrany vod Ministerstva životního prostředí je ústředním vodoprávním úřadem zejména v následujících oblastech:

- ochrana množství a jakosti povrchových a podzemních vod
- ochrana před povodněmi
- plánování v oblasti vod na národní a mezinárodní úrovni včetně programů opatření
- mezinárodní spolupráce v oblasti ochrany vod
- ekonomické, finanční a administrativní nástroje v ochraně vod
- tvorba legislativy a norem v oblasti ochrany vod

Novinky



[Příprava realizace opatření pro zmírnění negativních dopadů sucha a nedostatku vody](#)

Dne 29. 7. 2015 Vláda České republiky projednala materiál „Příprava realizace opatření pro zmírnění negativních dopadů sucha a nedostatku vody,“ který připravila Meziresortní komise VODA-SUCHO



[Plavba a vyhláška č. 46/2015 Sb](#)

Informace k vyhlášce č. 46/2015 Sb., o stanovení vodních nádrží a vodních toků, na kterých je zakázána plavba plavidel se spalovacími motory, a o rozsahu a podmínkách užívání povrchových vod k plavbě

Zdroj: <http://www.mzp.cz/cz/voda>

Kvalita vody a zemědělství

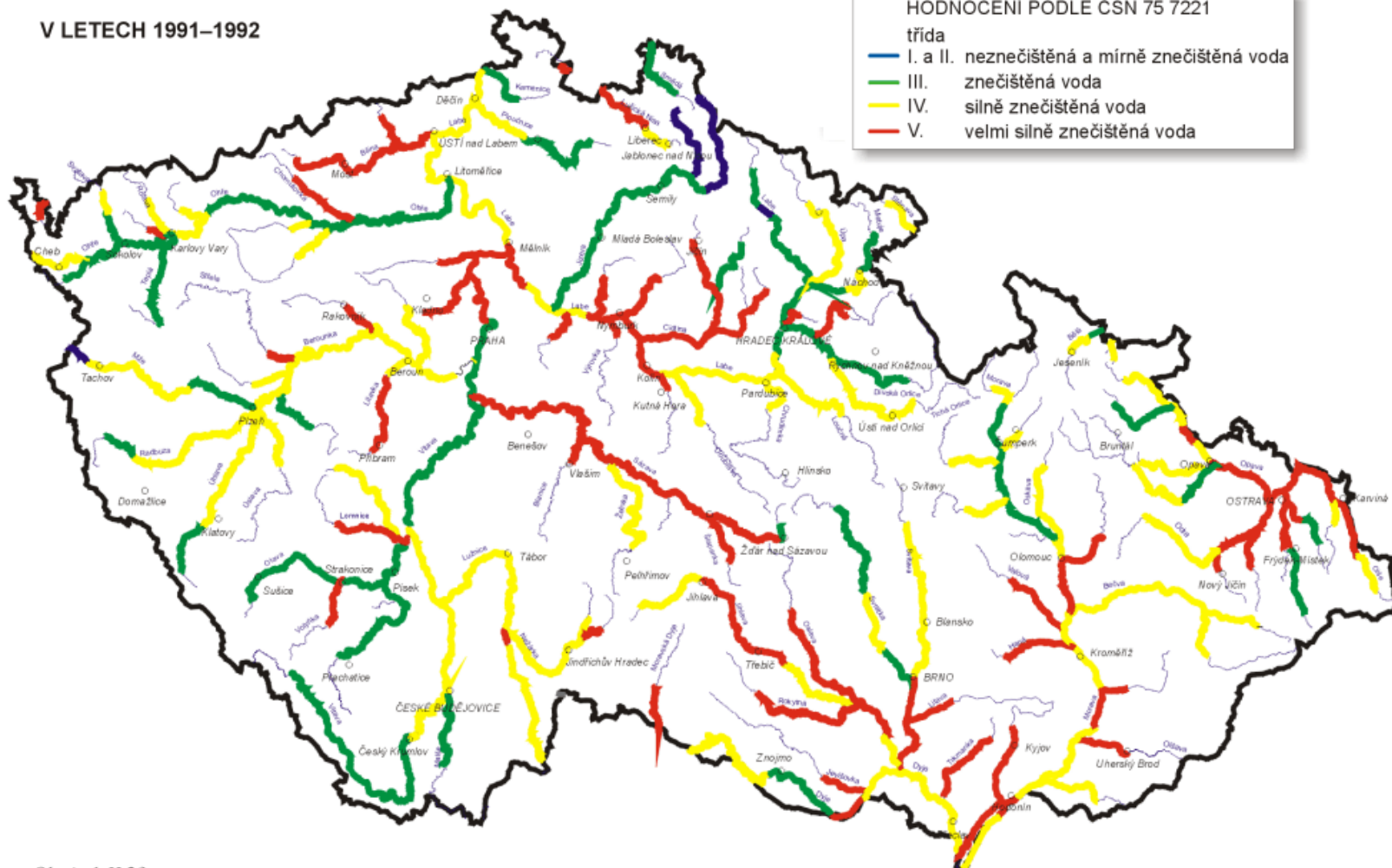
Kvalita povrchových vod se zlepšuje velmi pozvolna, a to i přesto, že meziročně v roce 2014 kleslo množství znečištění vypouštěné z bodových zdrojů. Na znečištění vodních zdrojů se významně podílí plošné zdroje, především zemědělská činnost. Spotřeba minerálních hnojiv meziročně mírně vzrostla o 3,9 %, v budoucnu bude proto klíčové omezení používání a správná aplikace dusíkatých hnojiv a pesticidů.

Pokračuje trend snižování ztrát pitné vody v trubní síti (16,6 % v roce 2014), což je přínosem pro hospodaření s vodou i její cenotvorbu. Dalším příznivým vývojem je zvyšování počtu ČOV a podílu obyvatel připojených na veřejnou kanalizaci, na druhou stranu dosud není na kanalizaci zakončenou ČOV připojeno 20,1 % obyvatel.

„Ministerstvo životního prostředí aktuálně pracuje na několika novelách, které by měly pomoci k výraznějšímu zlepšování kvality našich vod, stejně tak jako k její ochraně. Novela zákona o vodách, která je nyní v mezirezortním připomínkovém řízení, zvyšuje poplatek za odběr podzemní vody, které v důsledku stále intenzivnějšího sucha nezadržitelně ubývá. Cílem novely je srovnat cenu podzemní vody s vodou povrchovou, a motivovat tak odběratele k přednostnímu využívání vody povrchové, která nám doslova naprší a snadno se tak obnoví,“ komentuje problematiku ministr Brabec.

Novela také zvyšuje poplatky za množství dusíku a fosforu ve vypouštěných odpadních vodách, neboť omezení vnosu těchto látek je pro další zlepšení kvality povrchových vod klíčové. Zároveň MŽP připravuje novelu stávajícího nařízení vlády, která se zaměří na důslednou transpozici evropské legislativy v oblasti požadavků na čištění odpadních

V LETECH 1991–1992



Obrázek II.23
Jakost vody v tocích

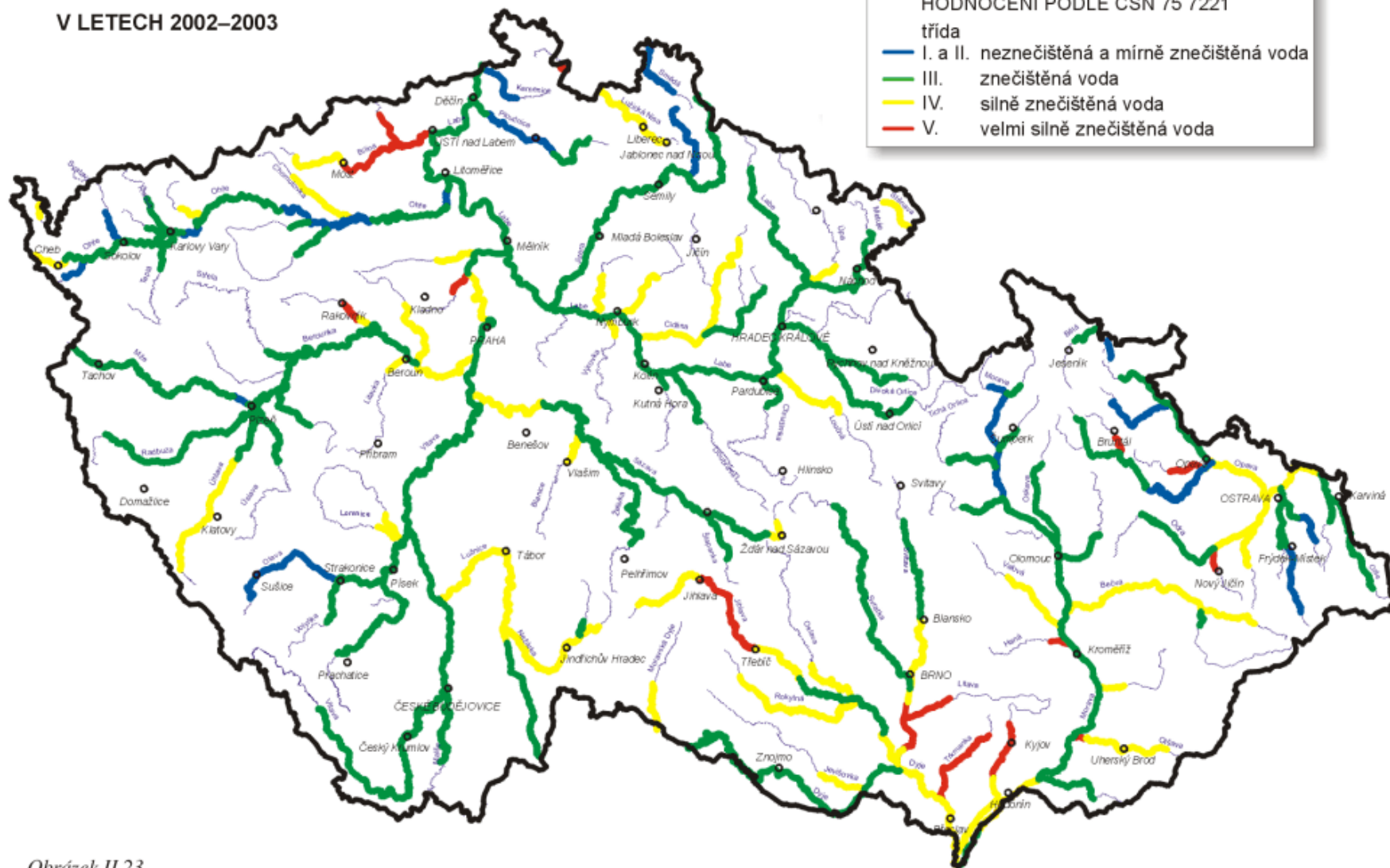
Zdroj: VÚV T.G.M., ČHMÚ

V LETECH 2002–2003

HODNOCENÍ PODLE ČSN 75 7221

třída

- I. a II. neznečištěná a mírně znečištěná voda
- III. znečištěná voda
- IV. silně znečištěná voda
- V. velmi silně znečištěná voda



Obrázek II.23
Jakost vody v tocích

Zdroj: VÚVT.G.M., ČHMÚ

Půda



Půda

Rozloha zemědělské půdy setrvale klesá. Vzrůstá přeměna využívání zemědělské půdy na trvalé travní porosty a i její zastavování. Zastavěné a ostatní plochy v roce 2014 zaujímaly 10,7 % území ČR, jejich rozsah se v období 2000–2014 zvýšil o 3,6 %, tj. 30 tis. ha půdy. Jen bytová výstavba vloni zabrala 825,3 ha a průmyslová výstavba 319 ha.

„Každoročně narůstající plocha zastavěná bytovou výstavbou, jak developerskou, tak individuální, je dlouhodobý problém. Ministerstvo se snaží směřovat výstavbu do zastavěných území obcí, a ne na zelenou louku. S tímto cílem byla v loňském roce Parlamentem ČR schválena novela zákona o ochraně zemědělského půdního fondu, která zcela nově zavedla poplatky za vyjmutí ze zemědělského půdního fondu právě pro bytovou výstavbu. Aktuálně se však ve Sněmovně projednává další změna tohoto zákona, tentokrát návrh opozičních poslanců, který může zemědělskou půdu opět vystavit narůstajícímu zabírání cenné zemědělské půdy a tím i její nezvratné degradaci,“ dodává ministr Brahec

Ztráta půdy

Nová zástavba +infrastruktura:

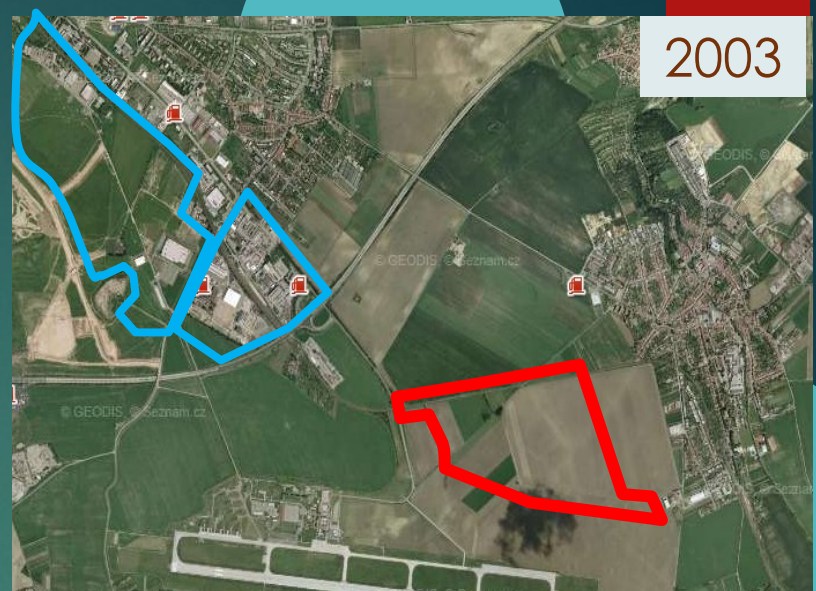
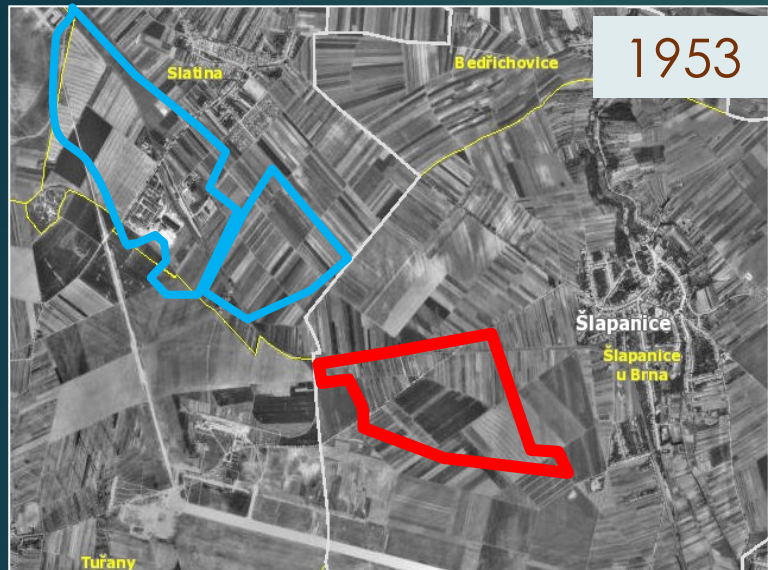
- ▶ snížení retenčních schopností krajiny
- ▶ na ztrátě často nejkvalitnější zemědělské půdy
- ▶ úbytek biotopů pro volně žijící živočichy a planě rostoucí rostliny.

SUBURBANIZACE

Obec Březina u Brna



Zdroj: zeměpisná olympiáda



Mapy z let 1953, 2003, 2006 a 2013 ukazují postupný zábor orné půdy na úkor výstavby průmyslových areálů.



Silné a slabé stránky složky ŽP – půda

- ▶ Klesá podíl zem. půdy a roste podíl lesní půdy
- ▶ Klesá podíl negativních vstupů do půdy (z atmosféry, hnojiva, pesticidy)
- ▶ Koncentrace rizikových prvků podlimitní
- ▶ -----
- ▶ Vysoké (70%) zornění zem. půdy
- ▶ Ohrožení erozí
- ▶ 4% neobdělávané zem. půdy
- ▶ Degradace lesních půd
- ▶ DDT v půdě

Lesy v České republice

Druhá skladba lesa v ČR se cíleně pozvolna mění směrem k přirozenější struktuře lesních porostů s vyšším podílem listnáčů, nadále však 72,5 % lesů ČR tvoří jehličnany. Při obnově lesa se v posledních desetiletích stále více uplatňují listnaté stromy jako buk, dub, javor, jeřáb na úkor jehličnatých (smrk, borovice). Dochází tak k příznivé změně druhové skladby směrem k přirozenější a stabilnější struktuře lesních porostů.

Početnost populací všech běžných druhů ptáků v ČR stejně jako v Evropě dlouhodobě klesá (od roku 1982 o 18,9 %). Setrvalý problém přírody a krajiny v ČR představuje fragmentace krajiny způsobená hlavně dopravou, intenzivním zemědělstvím a energetikou, jež se podepisují na ohrožení mnohých živočišných druhů (chřástal, losos, úhoř).

Zdroj: <http://www1.cenia.cz/www/node/663>

Lesy

- ▶ 20. století – mírné zalesňování, až k 1/3 rozlohy ČR, a to především jehličnany
- ▶ (přes polovinu lesních porostů tvoří smrk).
- ▶ Zvyšuje se podíl listnatých lesů (1/4 lesních porostů.)
- ▶ - ø věk stromů 63 let
- ▶ - obmětní doba 119 let
- ▶ - těžba – především jehličnany (1/2 dřevní hmoty jsou kmeny)
- ▶ Další užitky lesa – vodohospodářský, ekologický, rekreační, sběr plodů

Zdravotní stav lesů

Zátěže – nevhodná druhová skladba
- průmyslové znečištění ovzduší



zvýšená citlivost na – extrémny počasí
- škůdce (kůrovec)
- onemocnění (houby)

České lesy patří mezi nejpoškozenější v Evropě

Stav lesů

- ▶ poznamenán monokulturním hospodařením
- ▶ posunutou druhovou a prostorovou skladbu dřevin
- ▶ nevyskytují se všechna vývojová stádia lesa (podmínka bohatosti hmyzích a ptačích druhů)

Silné a slabé stránky složky

ŽP - les

- ▶ Přibývá lesní půdy
- ▶ Klesá rozloha holin
- ▶ Nárůst přirozeně se obnovujících lesních porostů
- ▶ -----
- ▶ Zdrav. stav lesa, druhová a věková skladba není vyhovující
- ▶ Nahodilá těžba lesa
- ▶ Přemnožená lesní zvěř negativně ovlivňuje přirozenou obnovu lesa

Přirozená druhová skladba
lesa →

Monokultura napadená
kyselými dešti ↓



Dřeviny rostoucí mimo les

- ▶ Významná složka krajiny
- ▶ dotváří její charakteristický ráz
- ▶ stromy, keře a dřevité liány, stromořadí, aleje
- ▶ solitéry, skupiny, zahrady, parky a sady
- ▶ jsou obecně chráněny č. 114/1992 Sb.
- ▶ Významné stromy a jejich skupiny je možno registrovat jako významné krajinné prvky
- ▶ památné stromy

Odpady



Odpadové hospodářství

- ČR celkem/rok 66 milionů tun odpadů

Odpad – movité předměty na zneškodnění

- ▶ nebezpečný
- ▶ komunální
- ▶ jiný

Po r. 1998 – povinnost podat zprávu o produkci odpadu

- Srovnání objem odpadu v kg/ob za rok

ČR 310 (komunální) + 371 (průmyslový)

USA 720 neuvádí

Rakousko 480 75

Odpad

- ▶ velkého množství odpadu
- ▶ vzniku nových skládek v krajině
- ▶ staré ekologické zátěže (odpady z průmyslových podniků, vojenských a těžebních prostorů)

Odpadové hospodářství - trendy

V roce 2014 produkce odpadů v ČR s jejím dlouhodobě stagnujícím trendem činila 32 028,4 tis. t. Pozitivní zprávou je, že v nakládání s odpady výrazně převažuje podíl využitých odpadů, zejména materiálů. Energetické využití odpadů se oproti loňsku mírně zvýšilo.

Celkový pokles materiálové náročnosti českého hospodářství se příznivě odráží na snižování zátěže životního prostředí. Obalová produkce českých domácností a průmyslu sice v letech 2009 až 2014 vzrostla o 14 % na více než milion tun, zároveň však stoupá recyklace obalových odpadů. Problémem zůstává skládkování. Celých 48,3 % z celkové produkce komunálních odpadů se v ČR stále řeší skládkováním. Změnu v oblasti biologicky rozložitelného komunálního odpadu očekává MŽP po roce 2015, kdy zavedlo povinné třídění bioodpadu ve městech a obcích.

Zdroj:<http://www1.cenia.cz/www/node/663>

Témata

Ochrana ovzduší

Voda

Odpadové hospodářství

Odpady

Zpětný odběr výrobků

Autovraky

Baterie a akumulátory

Elektrozařízení

Obaly

Zpětný odběr výrobků

Zpětný odběr výrobků (ZOV) vychází z principu individuální odpovědnosti výrobce zajistit nakládání s výrobky po ukončení jejich životnosti. Smyslem ZOV je motivovat výrobce k navrhování a produkci výrobků s co možná nejnížším obsahem nebezpečných látek, jejichž následné využití nebo odstranění po ukončení životnosti, bude co nejlevnější a nejjednodušší. Z tohoto hlediska je tedy žádoucí, aby bylo možné výrobky co nejčastěji opětovně využívat, recyklovat je a minimalizovat odpad.

Při plnění cílů stanovených pro ZOV po ukončení jejich životnosti hrají klíčovou roli koneční uživatelé výrobků, kteří musí být informováni jak a kde lze výrobky s ukončenou životností odevzdat a kteří budou motivováni k tomu, aby se daných výrobků nezbavovali jako součásti směsného komunálního odpadu.

Odpovědnost za celý životní cyklus výrobku včetně zajištění ZOV je stanovena v souladu s evropskou legislativou všem osobám, které uvádějí na trh v ČR **obaly, vozidla, elektrická a elektronická zařízení, baterie a akumulátory, zářivky a výbojky, pneumatiky a minerální oleje**. Legislativně je oblast ZOV upravena **zákonem o obalech**, částí čtvrtou a pátou **zákona o odpadech** a navazujícími prováděcími právními předpisy. Rubrika obsahuje informace jak o stávajících, tak o připravovaných právních předpisech v oblasti ZOV, metodiky, stanoviska ministerstva a odpovědi na často kladené dotazy.

Bohové musí být šílení



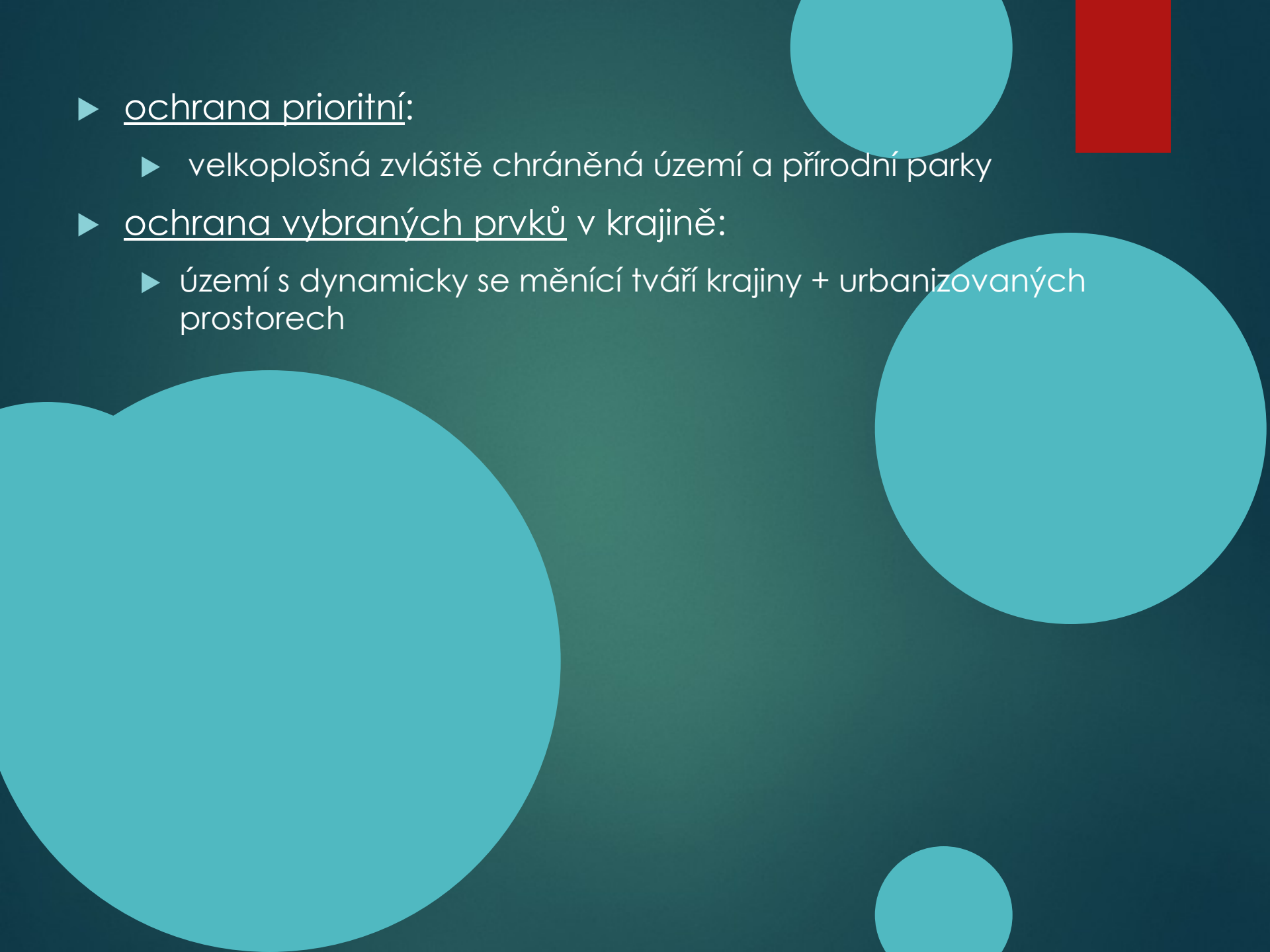
Silné a slabé stránky složky ŽP – odpady a obaly

- ▶ Produkce odpadů klesá
- ▶ Materiálové využití odpadů vysoké (55%)
- ▶ Recyklace vysoká (50 %)
- ▶ -----
- ▶ 62 % komunálního odpadu je ukládáno na skládky



Ochrana vybraných území v krajině



- 
- ▶ ochrana prioritní:
 - ▶ velkoplošná zvláště chráněná území a přírodní parky
 - ▶ ochrana vybraných prvků v krajině:
 - ▶ území s dynamicky se měnící tváří krajiny + urbanizovaných prostorech



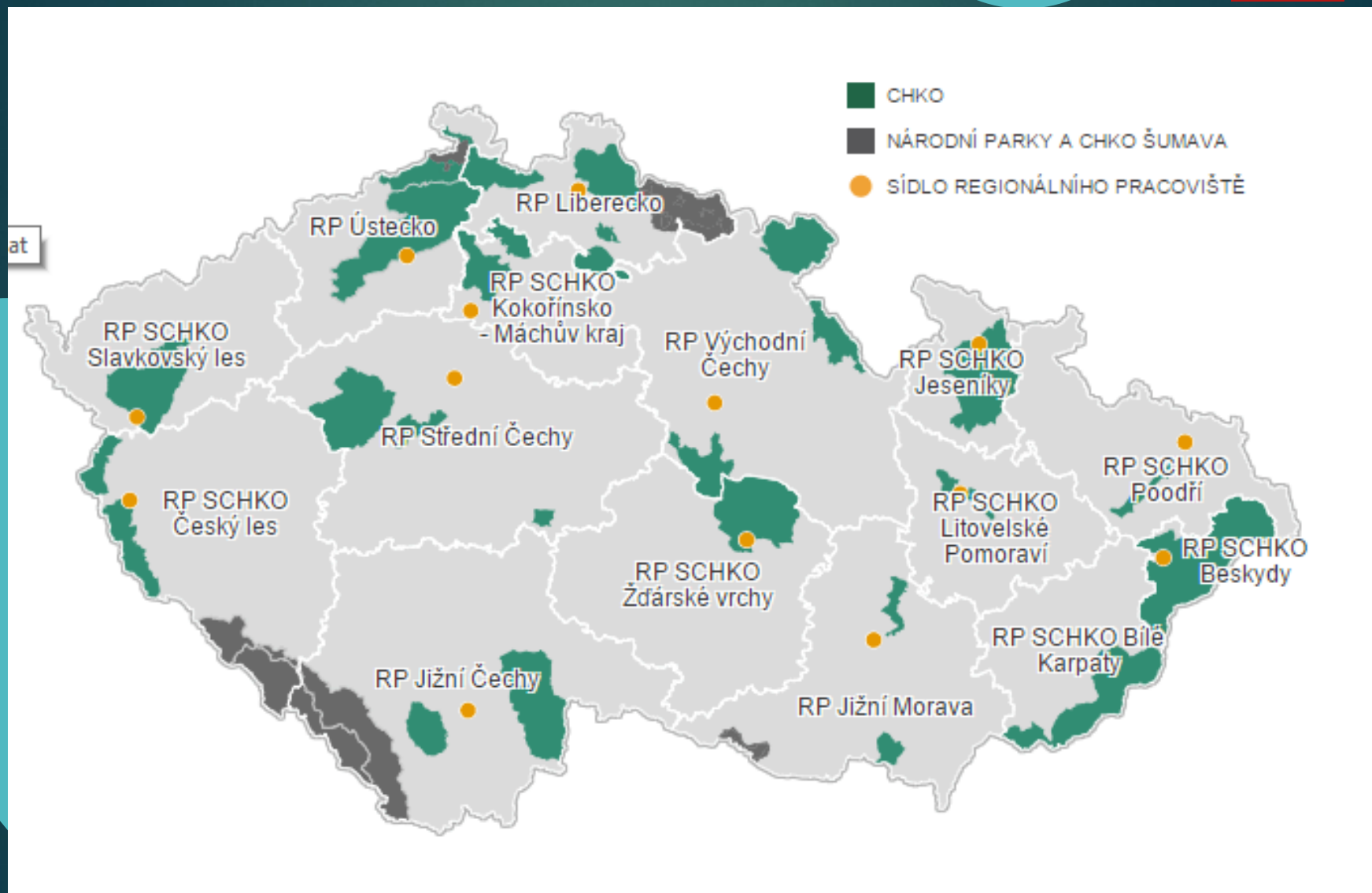
Územní systémy ekologické stability - ÚSES



ÚSES je definován jako :

- ▶ vzájemně propojený soubor přirozených a přírodě blízkých ekosystémů, které udržují přírodní rovnováhu
- ▶ biocentra, biokoridory.

Zvláště chráněné části přírody



- ▶ Velkoplošná zvláště chráněná území
- ▶ Národní park
- ▶ Chráněná krajinná oblast

- ▶ Maloplošná zvláště chráněná území
- ▶ Národní přírodní rezervace
- ▶ Přírodní rezervace
- ▶ Národní přírodní památka
- ▶ Přírodní památka
- ▶ Přírodní park
- ▶ _____
- ▶ Biosférická rezervace



Zvláště chráněná území:

- ▶ **Národní park** - rozsáhlá území jedinečná v národním nebo mezinárodním měřítku s málo ovlivněnými ekosystémy
- ▶ **Chráněná krajinná oblast** - rozsáhlá území s harmonicky utvářenou krajinou a významným podílem přirozených ekosystémů lesních a trvalých travnatých porostů
- ▶ **Národní přírodní rezervace** - menší území mimořádných přírodních hodnot s významnými ekosystémy jedinečnými z národního či mezinárodního hlediska vázané na přirozený reliéf
- ▶ **Přírodní rezervace** - menší území soustředěných přírodních hodnot s ekosystémy typickými a významnými pro příslušnou geografickou oblast
- ▶ **Národní přírodní památka** - přírodní útvar menší rozlohy, naleziště vzácných a ohrožených druhů (nebo nerostů) ve fragmentech ekosystémů s národním nebo mezinárodním ekologickým, vědeckým, či estetickým významem (i formované člověkem)
- ▶ **Přírodní památka** - přírodní útvar menší rozlohy, naleziště vzácných nerostů a ohrožených druhů ve fragmentech ekosystémů s regionálním významem
- ▶ **Přírodní park** - ochrana krajinného rázu s významnými soustředěnými estetickými a přírodními hodnotami
- ▶ **Biosférická rezervace** - regiony pod patronátem UNESCO s cílem zkvalitnění způsobů ochrany - Třeboňsko, Pálava, později Krnap, Šunap s CHKO Šumava, Křivoklátsko a Bílé

Národní parky v ČR:

Krkonošský

- ▶ Šumava
- ▶ Podýjí
- ▶ České Švýcarsko



Chráněné krajinné oblasti:

Beskydy

Bílé Karpaty

Blaník

Blanský les

Broumovsko

České Středohoří

Český kras

Český ráj

Jeseníky

Jizerské hory

Kokořínsko

Křivoklátsko

Labské pískovce

Litovelské Pomoraví

Lužické hory

Moravský kras

Orlické hory

Pálava

Poodří

Slavkovský les

Šumava

Třeboňsko

Žďárské vrchy

Železné hory

