

CoBrA

Profil avantgardní skupiny
a její odkaz ve výtvarné pedagogice

Didaktika Výtvarné výchovy

Vymezení 1/2

- Revoluční experimentální hnutí
- Vznik 8. listopadu **1948** v Paříži
- Název pochází od názvů měst: **Copenhagen (Co), Brussels (Br), Amsterdam (A)**, v nichž se tento umělecký kolektiv zformoval

Vymezení 2/2

- Oficiálně se umělci rozchází v roce **1951** po uspořádání skupinové výstavy v Paláci výtvarných umění v Luiku
- Vydávali časopis CoBrA vycházející v různých Evropských městech v letech 1949-1951

Umělci patřící do skupiny CoBrA

- **Alechinsky Pierre**, 1927
- Alfelt Else, 1910
- **Appel Karel**, 1921
- Bille Ejler, 1910
- **Brands Eugène**, 1913
- **Constant** , 1920
- **Corneille** vl. j. Beverloo
Guillaume Cornelis , 1922
- Ferlov Mancoba Sonja, 1911
- Heerup Henry, 1907
- Istler Josef, 1919
- Jacobsen Egill, 1910
- Jorn Asger Oluf, 1914
- Lucebert Swaanswijk Lubertus
Jacobus, 1924
- Mortensen Richard, 1910
- **Nieuwenhuys Jan**, 1922
- Ortvad Erik, 1917
- **Pedersen Carl-Henning**, 1913
- Rooskens Anton, 1906
- Wolvecamp Theo, 1925
-

Vlivy

- Surrealismus
- Abstraktní umění
- Vliv umělců (modernistů):
 - *Kandinskij*,
 - *Max Ernest*,
 - *Giacometti*
- Silné vlivy skandinávské mytologie

Tvorba 1/4

- Sami nazývali svou tvorbu jako **spontánní-abstraktní**.
- Kladli důraz na **experimentální** charakter tvorby a její **hravou** složku
- Reagovali na **poválečné** hrůzy
- Snaha po **překonání akademických** a konvenčních pravidel v tvorbě.

Tvorba 2/4

- Reakce na poválečné abstraktní malířství (spatřovali jej jako neživé umění)
- V tvorbě se objevovaly figury a znaky
- Zajímali se o umění jiných kultur

Tvorba 3/4

- Hledali znaky a symboly v tvorbě dětí, umění **art brut**, pravěkého umění a primitivismu
- Navazovali na surrealistické hledání v podvědomí a emocionální dopad barev na diváka
- Hledali **návaznosti** mezi barvou a symbolikou tvarů jako je: *slunce, měsíc, hvězdy, ptáci, rytmické schémata často inspirované hudbou*

Tvorba 4/4

- Touha po svobodném **nezatíženém** uměleckém výrazu
- Umění by mělo být **intuitivní** v souladu s emocionální složkou každého člověka

Znaky tvorby

- Akční malba
- Tachismus
- Abstraktní expresionismus

Akční malba 1/2

- Kořeny ve **40. letech** v USA
- Společné prvky s Tachismem
- Termín poprvé použit v roce 1952 uměleckým kritikem **Haroldem Rosenbergem**

Akční malba 2/2

- Plátno se stává „arénou“ v němž je umělec v roli zprostředkovatele zážitku
- Malba je fyzikou záležitostí
- Malba jako nadsmyslový zážitek
- Gesto

Tachismus

- Paříž po 2. světové válce
- O použití termínu se zasadil francouzský kritik **Michel Tapié**
- Umění založené na gestech, improvizčních technikách, široké tahy štětce
- Z franc. „**la Taché**“ -skvrna
- Principy náhody, automatická malba surrealismu, spontánnost

Abstraktní expresionismus

- Vznik po 2. světové válce v USA
- Vlivy **podvědomí, spontánní** energie, dynamika
- Vliv emocí vycházejících z nitra umělce
- Často využívaná **rozměrná plátna**

Jednotliví členové

Pierre Alechinsky

- 1927, Brusel
- Malíř, grafik, keramik
- École nationale supérieure d'Architecture et des Arts décoratifs, 1944-1946
- Obor - knižní ilustrace, typografie



Obr. č. 1

Pierre Alechinsky

- Zájem o **typografii, papír**
- Zájem o literaturu patrný z různých slovních hříček jeho děl
- V polovině 50. let se začal díky přátelství s čínským básníkem a malířem Wallasem Tingem zabývat studií kaligrafie a **východoasijské kultury**

Pierre Alechinsky

- Vlivem japonské tušové malby se začala **černá barva** stávat dominantou jeho tvorby
- Malba na papír, rozložený na podlaze po vzoru japonských mistrů
- **Gestická štětcová technika** tvorby

Pierre Alechinsky

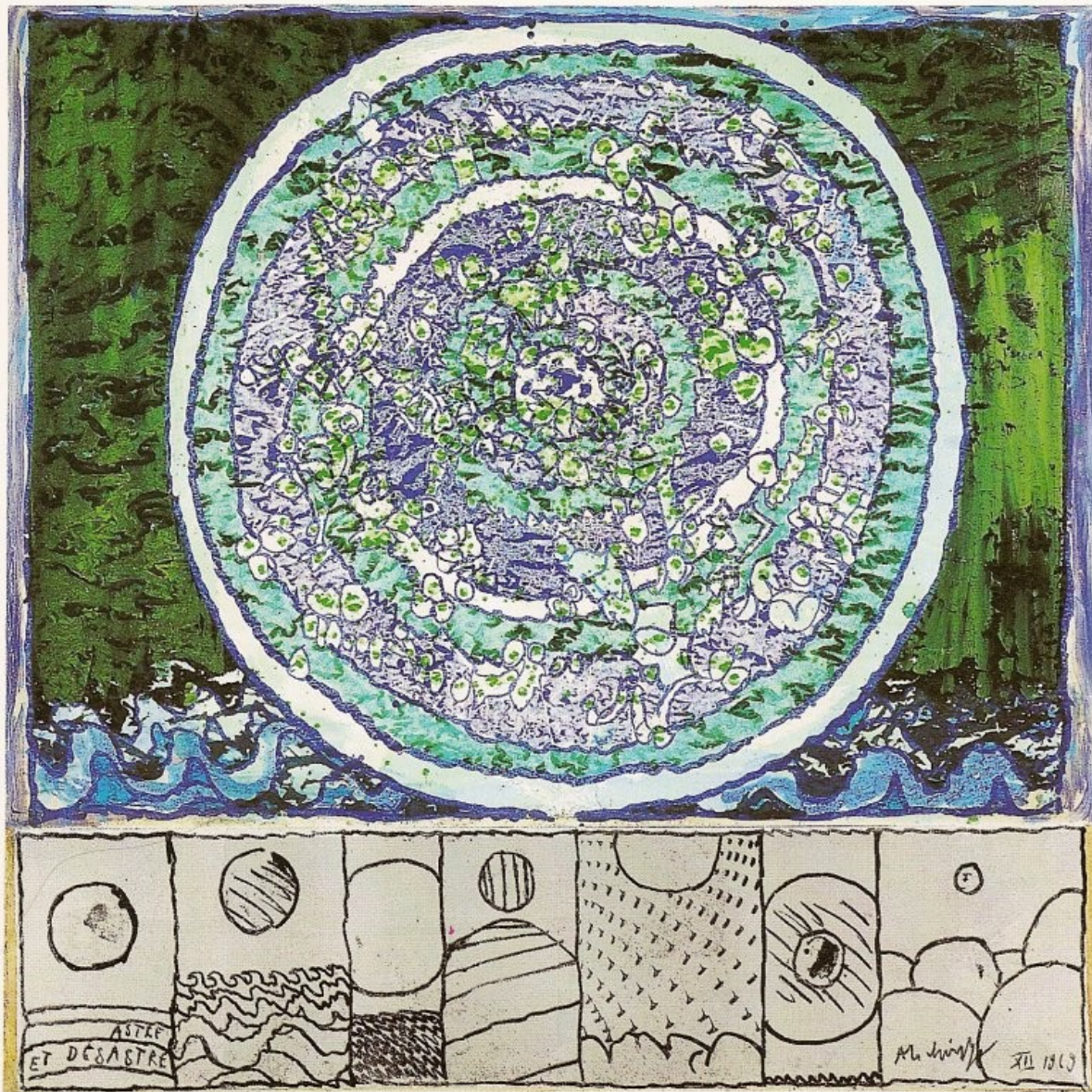
- V pozdějších letech upouští od olejové malby a věnuje se malbě **akrylem**- možnosti plynoucí z rychlého schnutí
- Typický ústřední motiv většinou vytvořený akrylovými barvami, rámovaný tušovými barvami
- Malba na rukopisy, námořní mapy, faktury, kreslicí dokumenty

Symbolika

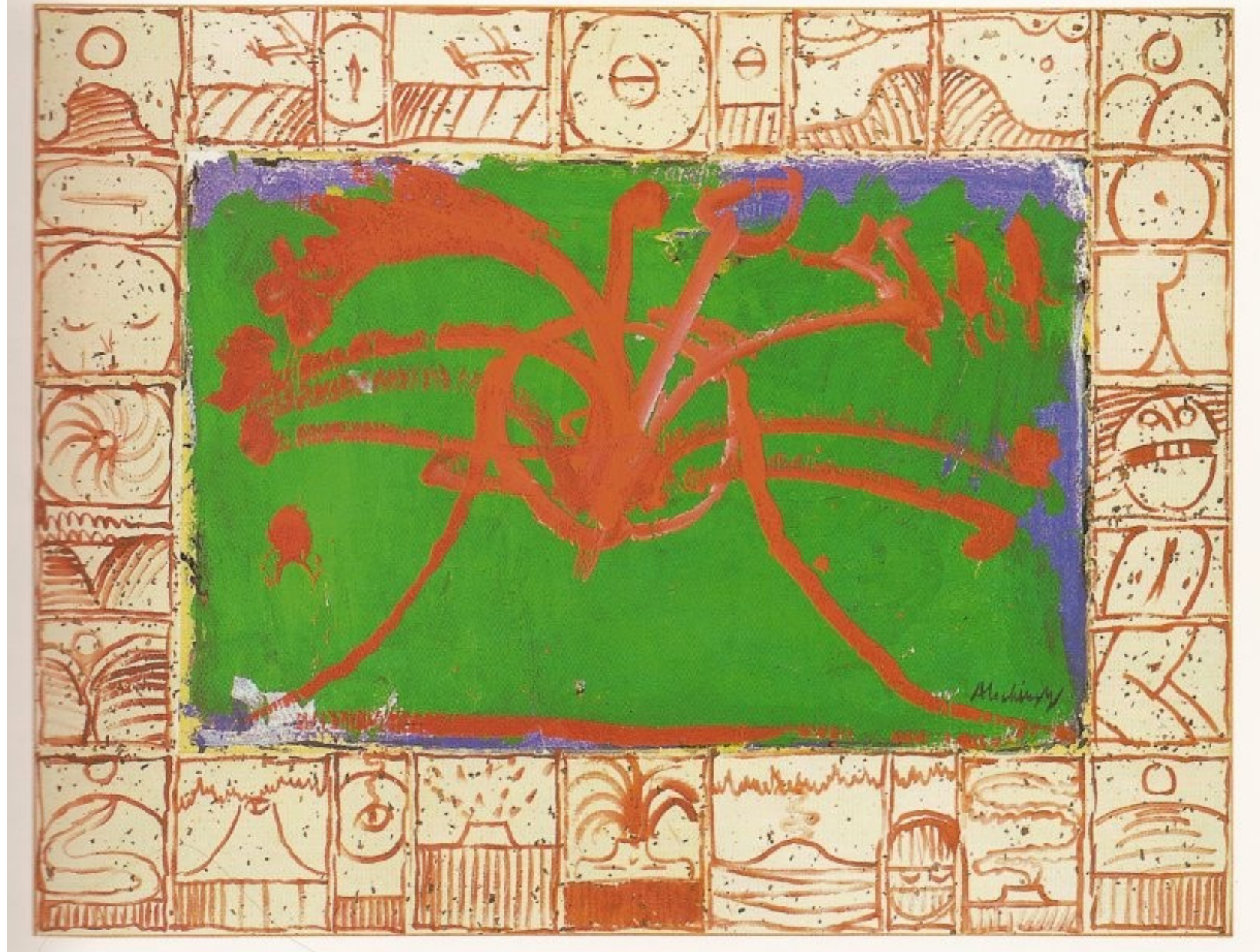
- hadi,
- pohádkové příšery,
- stromy,
- lodě,
- oceány,
- hvězdy,



obr. č. 2, **The Young Girl and Death**, (1966-1967),



Obr. č. 3, **Star and Disaster** (though in the original there is some wordplay, one might also call it "Star and Unstar" or such (1969),



Obr. č. 4, **Aztec Volcano** (1971),



Obr. č. 5, **Central Park** (1978),

Karel (Christiaan) Appel

- 1921, Amsterdam – 2006, Zürich
- Malíř, sochař, básník
- Akademie výtvarných umění (Rijksakademie), 1940–1943 Amsterdam
- 1950- stěhování do Paříže
- **Zakladající člen** CoBrA
- Podílel se na pořádání jejich výstav

*„Maluju jako barbar v téhle
barbarské době.“ Appel*



Obr. č. 6

Znaky tvorby

- Obliba motivů **mytických zvířat**, bytostí inspirovaných zejména dětskými kresbami
- Ostrá barevnost, silné tahy štětce, **hutné nánosy** barev
- Akt nanášení barev je chápán jako osvobození umělcova výrazu, důraz na **podvědomí**
- Jednoduché tvary, kontury
- Inspirace dětskou malbou i Picassem
- Práce s hmotou – tvorba soch – vliv **afrického umění**



Obr. č. 7, **Little Moon Men**
(1946),



Obr. č. 8, **Wild Boy**
(1954)



Obr. č. 9, **morous Dance**
(1955)



Obr. č. 10, **Hiroshima Child**
(1958)



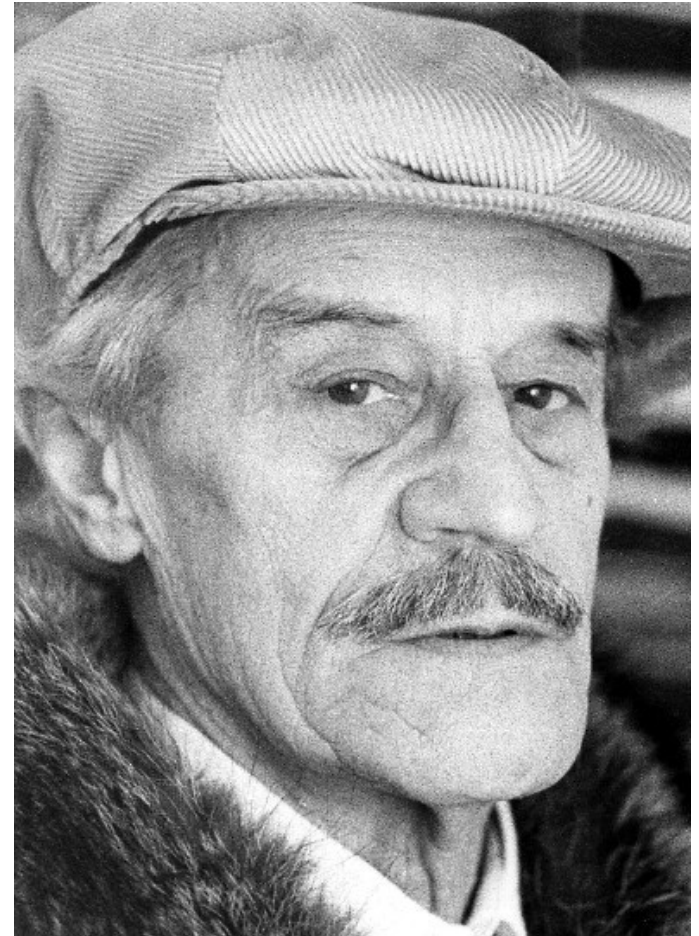
Obr. č. 11, **Nude Series: Nude**
(1963)



Obr. č. 12, **Woman with Head**
(1964)

Eugene Brands

- 1913, Amsterdam- 2002, Amsterdam
- Malíř, básník spisovatel
- Umělecko-průmyslová škola Amsterdam



Obr. č. 13

Eugene Brands

- Snaha o čistý výtvarný projev, tvorba plná fantazie
- Vliv:
 - *Arpa,*
 - *Kleeho,*
 - dadaismu, surrealismu
- Inspirace **vesmírem, hvězdami**, spirálovými galaxiemi, magií
- Během války **experimentoval** s rozličnými **materiály** – technika rozmývání tuše, uhlů
- **Meditativnější** poloha tvorby



Obr. č. 14, **Composition**
(1962)



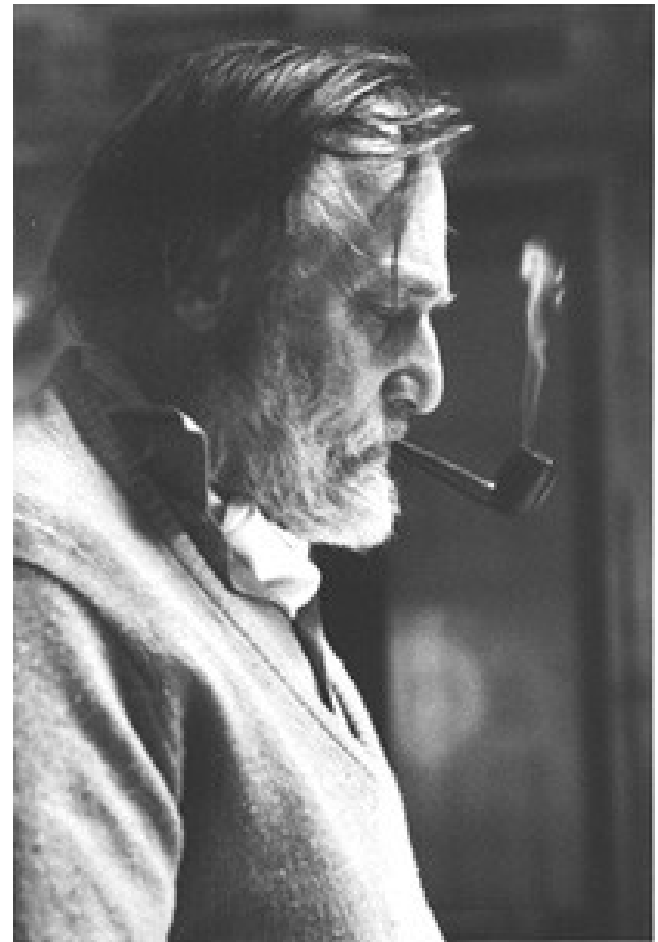
Obr. č. 15, **De Viool**
(1953)



Obr. č. 16, **Meisje met bloemen**
(1956)

Asger Jorn

- 1914 Vejrum – 1973 Aarhus
- Malíř, keramik, filozof umění
- Vliv pro vývoj dánského malířství
- **Tvůrčí duch skupiny Cobra**
- psal teoretické práce a **eseje**



Obr. č. 17

Asger Jorn

- Zprvu začínal jako krajinář a portrétista
- Ve 30. letech se inspiroval kubismem, Bauhausem, dadaismem a abstraktním uměním až došel ke **spolku abstraktních surrealistů Lienen** v roce 1935
- Ve své tvorbě **spojoval** principy **surrealistické spontánnosti** a **severské mytologie**
- Snaha o **netradiční užití materiálu**

Asger Jorn

„Ve svém experimentování usilujeme o spontánní vyjadřování pocitů, přičemž nepřipouštíme sebemenší míru racionální kontroly nad nimi. Naším cílem je únik z nadvlády rozumu..jímž chceme docílit vlády nad životem.“ (str. 54)

Asger Jorn

- V době spolupráce se spolkem CoBrA se v jeho malbách začaly objevovat prvky dramatickosti, postavy **mytických bytostí** s velkýma očima odkazující k **dětské** kresbě
- Vliv **Muncha**
- Po polovině 50. let tvořil nejsilnější díla



Obr. č. 18, (1956)



Obr. č. 19, (1953)

Navazující seminář

Inspirace pro náměty
do hodin výtvarné výchovy

Akční gestická malba

- **Gesto** jako **inspirace** výtvarné tvorby
 - Gestická malba ve **skupině**
 - Gestická malba jako **performance**
 - Gestická malba a **prostorová** tvorba

Tachismus, Kaligrafie

- Kaligrafie **klasická** a **volná**
- Kaligrafie jako **záznam činnosti**
- **Fiktivní písmo** a grafologie
- Výtvarná podoba notového záznamu

Abstraktní expresionismus

- pojem „exprese“ a jeho pojetí ve výtvarné pedagogice
- abstraktní expresionismus a psychologické pojetí výtvarné výchovy

**Navrhni výtvarný projekt
inspirovaný některým
z hlavních projevů skupiny CoBrA**

**Navrhni projekt
zprostředkující dílo
jednoho z umělců ze skupiny CoBrA**

**Charakterizuj odkaz
výtvarné skupiny CoBrA
současnosti**

Použitá literatura

- <http://www.artmuseum.cz/>
- Přednáška: doc. PaedDr. Hany Stehlíkové Babyrádové, Ph.D.
- Dánští umělci ze skupiny Cobra: Praha, Městská knihovna, květen - červen 1987 : [katalog výstavy]. 1. vyd. Praha: Národní galerie, 1987, 54 s.
- Umění bez hranic: its artists and its art - beyond the boundaries : [CoBrA - Copenhagen-Brussels-Amsterdam. Praha: Museum Kampa - Nadace Jana a Medy Mládkových, 2009, 96 s. ISBN 978-80-87344-01-9.

Obrázky

- **Obr. 1:** www.artmuseum.cz/umelec.php?art_id=75 (staženo 20.11.2012)
- **Obr. 2–4:** madinkbeard.com/archives/pierre-alechinsky/ (staženo 20.11.2012)
- **Obr. 5:** rogallery.com/Alechinsky_Pierre/w-219/Alechinsky-Central-Park.htm (staženo 20.11.2012)
- **Obr. 6:** www.artmuseum.cz/umelec.php?art_id=95 (staženo 20.11.2012)
- **Obr. 7–10:** www.karelappelfoundation.com/index.cfm/karelappel/work/painting/ (staženo 20.11.2012)
- **Obr. 11:**
ww.google.cz/imgres?um=1&hl=cs&client=opera&sa=N&rls=cs&channel=suggest&biw=1366&bih=645&tbm=isch&prmd=imvns&tbnid=SaEdP9csS0LJ8M:&imgrefurl=http://sleepinggardens.blogspot.com/2010/12/fridays-funerary-artist.html&docid=frqsfGUo8rhEVM&imgurl=http://1.bp.blogspot.com/_gJOLgycnIAg/TQj2r6R52jI/AAAAAAAAA4c/nkagscMstDc/s1600/eugene_brands_jpg_2.jpg&w=392&h=550&ei=sRJwUN78EcSm4gTw_oHICQ&zoom=1v (staženo 20.11.2012)
- **Obr. 12–15:** www.christies.com/lotfinder/drawings-watercolors/eugene-brands-meisje-met-bloemen-5412017-details.aspx?pos=3&intObjectID=5412017&sid=&page=25 (staženo 20.11.2012)
- **Obr. č. 16:** library.nothingness.org/photos/asger_jorn.jpg (staženo 20.11.2012)
- **Obr. č. 17–19:** www.museumjorn.dk/en/works_by_jorn.asp (staženo 20.11.2012)

Děkuji za pozornost