

Filozofie umění a výtvarný projev (meziválečná léta)

Ornament a funkčnost, exprese a
rozum, duch a účel

- *Hledám-li počátek umění co nejspodněji, v samotném člověkově boji o život, v nutnosti býti životu nejen po řádu všeho živého i neživého poddán, nýbrž ve snaze do něho i způsobem člověčím vstupovati. A což, kdyby člověk byl tak činil cestou jen technickou, a ani nemuselo být umění? Snad (já tomu však zhola nevěřím) byl by se mohl, jedno k druhému, státi pánem světa jen z moci své techničnosti, nerozplývaje se bezúčelným děláním obrázků a soch. Proč se tedy dal tak časně do zobrazování zvířat a lidí? Patrně že viděl v zobrazeném zvířeti nebo lidské postavě něco ze zvířete nebo člověka samotného.*

Josef Čapek, Umění přírodních národů, Dauphin, Praha 1996

- Z úvodu Zdeňka Justoně (Justoň vydal ve stejném nakladatelství knihu Hudba přírodních národů)

Paradoxem dvacátého století je prohlubující se protiklad mezi stále rostoucí životní úrovní příslušníků západní civilizace a jejich pocitem čím dál hlubší duchovní krize.

- *Čapkova kniha mi připomíná monumentální Gauguinův obraz Odkud přicházíme? Kdo jsme? Kam jdeme? Nejen naléhavostí dotazů, jež jsou obsaženy v jeho názvu: spíš stejnou potřebou odpovědí. Čapek i Gauguin se pokoušejí odpovědět, jeden slovem, druhý obrazem, na základní lidské otázky.*

Z. Justoň

Naturalistický a geometrický proud v umění (Čapek)

- *Dva základní proudy, ten naturalistický a geometrický, jsou už dosti dávno předmětem mnohých úvah a říká se jim nejruzněji realismus a abstrakce, styl apollinský a dionyský, vciťující a abstraktní, fyzioplastický a ideoplastický, sensorický a imaginativní.*

- *Vždycky však je dlužno pamatovati na to, že cesta od smyslové nápodoby, od individuálního projevu k obecnému znaku je cestou ducha. Toto magické dění se projevuje právě v neobyčejné horoucnosti a přírodnosti divošské geometrie. Umělecké věci tu nemají býti pouhým zrcadlením skutečnosti, ale její živou a rovnocennou součástí: proto aby do ní takto vnikly a se v ní umístily, jsou tak formálně silné, tak divě přírodní, tak prudce výrazné.*

Téma duchovnosti ve výtvarné pedagogice

- Jiří David, výchova duše v rozporných podmínkách postmodernismu a evropská integrace, 4. mezinárodní symposium SSEA/InSea v Košicích, 2000).

Umělý rozpor mezi přírodou, civilizací a kulturou, který se vytváří na pozadí úzkosti z „pluralistického diskurzu“ lze překonat jen na základě celistvého (holistického) přístupu k fenoménu žité a reflektované skutečnosti, tedy i lidské kultury jako vědomé péče o dějinnou kontinuitu duchovních struktur.

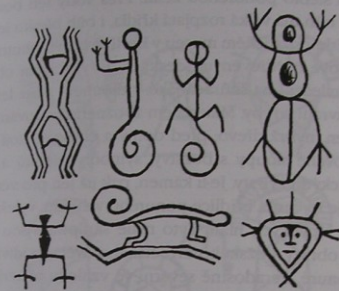
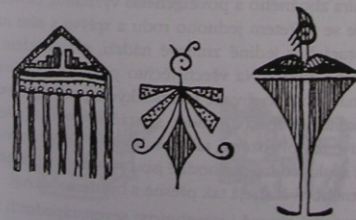
Moderna jako překonané paradigma?

- *Umění avantgardy modernismu je zakotveno v kódu evoluční ontologie, kolektivní kulturní paměti lidstva.*
- *(Evolučně ontologické stanovisko, které chápe přírodu jako živý organismus se samořídící funkcí, je velmi blízké teorii tzv. morfogenetických polí Ruperta Sheldrake (Tao přírody, 1990), podle níž se ve strukturách vytvářejí i podstatné kulturně adaptivní charakteristiky druhu v rámci vesmíru jako celku. Tuto morfogenetickou pozici podporují i další práce analogické teoretické strategie. Jsou to především díla přírodovědců orientovaných filozoficky (Fritjof Capra, Tao fyziky, 1991 nebo David Bohm rozvíjení významu, 1992).*

Jiří David



Písmo a kalendář Maya.

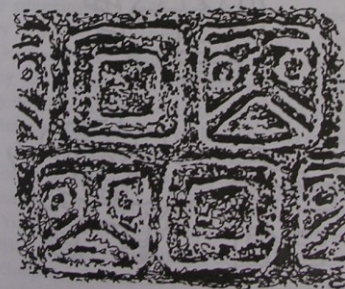
Monolitové zvěře. –
Quirigua.Indiánské kresby. –
Guayana.Děsí a motýli. Ornamentální motivy
Indiánů Hopi a Zuñi.



Řezba v břidlici. –
Ostrov královny Charlotty.

mentu na formě samé, aby ji vypravila zvýšenou strašností, tak třeba na maskách kolem očí a na jiných částech obličjeje. Bývá přidávána k formě spíše jako atribut, pro harmoničnost svého druhu, pro výrazovou zaokrouhlenost – pro celkové naladění i pro překvapující pestrost, nenese však v sobě tu osudovost, státi se vlastní výkonnou složkou tak zvláštního a dokonalého prostorového principu, jako je tomu u barevné formule Indiánů Haydah.

I v řezbách z černé leštěné břidlice je – ve způsobu zmáhání hmoty – něco příbuzného s plastickými formami Mexika. Ale i ty jsou zde na Severu ovládnány značně jinakým, živorodějším a nervnějším rytmem ducha. Modelace provozuje se tu břitkými, energicky prohýbanými a zborcenými a velmi vyhlazenými plochami; je naplněna nějakým lesklým a živým napětím; prostor jimi nesený má v sobě něco nápadně pružného a pohyblivého, zhola však ne tak vegetativního, jako u nás někdy tak trochu obdobné formy z časů secese. Hmota, velmi vzdálená i jakékoli geometrické krystaličnosti, je zbrzděna tvrdými a ostrými zářezy, z nichž pružně a energicky vyskakují plastické obliny; je nekompaktní, silně a hluboce členěná i probíraná, vždy však zvládnutá do úhlní



Z nástěnných reliefů. –
Ak-Kapana a Tiahuanaco, Peru.

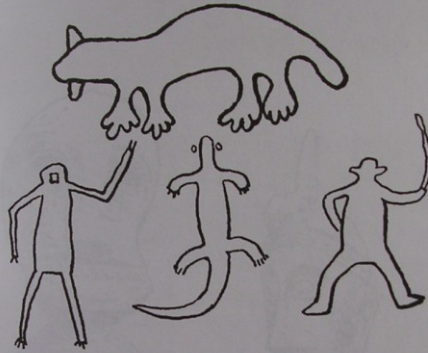


Nádoba s malovaným rejem mrtvých -
Trujillo.

jakási Ceres, která první připravila chléb a jiná jídla; jí věno-
vány velké slavnosti, při nichž nasycování chudí. Kravčí-
oběti vyžadoval si kult bohů větrů, kterým poddány byly čtyř-
ř strany světové. Ve svatosti tohoto čísla nejposvěte-

ké přírodní kata-
a hladem.

V mytech své-
přiznání ohně, h-
a neřili tu v-
leže.



Kresby na kůži. –
Jižní Austrálie.

z Indie, Číny a částečně i islamu. Ornament je v podstatě javanský, zahrnuje v sobě všechny zmíněné vlivy, jen ustavičně a poněkud monomatically uplatňující se princip proplétání dosvědčuje tu účast divošské fantazie. Soustředné kruhy, zvířené voluty a vlny, plamenité a drakovité motivy poukávají přímo na Indii a Čínu; zvířecí motivy, na příklad otevřené tlamy, proměňují se až v motivy rostlinné, jak každý koneček dostává v tomto ornamentu tendenci tak stáčívou, až se z něho posléze stane jakoby svinutý úponek. Ornament bývá mnohdy typu vyspělejšího než figurky, které v něm vystupují. I z řezeb vyřezá



Sošky řezané v dřevě. –
Marquesas a Tubuai.

Rezby ze dřeva –
Havai.

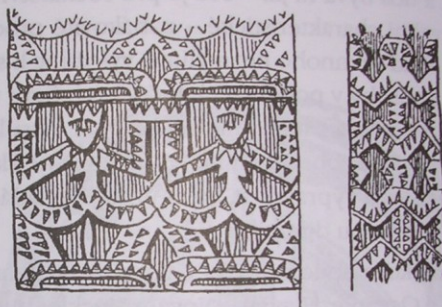
Mladší jsou dřevěné mužské idoly, představující sochy předků, a svým stylem naprosto odlišné od onoho kamenného typu. Je to nejkultivovanější, ba řekl bychom nejestetičtější výraz na celé Oceánii, ražený formou překvapivě definitivní a zralou, která, zdá se, jako by byla musela projiti nejpodivnějšími tajnými chodbami lidského citu. Nesou na sobě velice zdůrazněný, velmi stylisovaně přírodní ráz, vyvozený opravdu z nějak až upířím zahledění se na člověka, na



Ornamentální motiv. –
Irian (Indonésie).

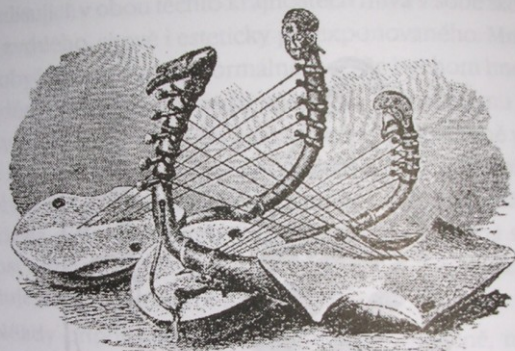
stilisované figurální
ostrovů Harney

eských; ale hned už zas na Havaii má tento naturalistní rys
ěco válečnický vypjatého až i co do helmicovitě hřebenovitě-
o ukončení hlav. Ornamentování buď geometrické nebo ara-
eskní, lineárně velmi jemné, vyskytuje se tu až v přemíře,
lavně v hustě propletených, subtilně rýsovaných formách
maorských. Maorský ornament obyčejně nese jako základní
motiv velice stylisované obličejce, ještěří tlamy, oko, nejčastěji
perleťové, všechno rozvedeno a rozptýleno do spirálovité roz-
ěkanosti; ornament rostlinný se vyskytuje jen zřídka. Modly
prostěji řezané, hranatější, jejichž tělo často se skládá z malých
figurek nebo je jimi různě obloženo, zdají se býti archais-
ičtější. Ty ostatní bývají pojaty o něco akademičtěji, jejich
plastika bývá obleji stylisovaná, jakoby masitější, naměkčíší.
a až jakoby



*Ornamentisované figurální motivy
z ostrovů Harvey.*

dezdívkám chyší. Hlavně na Karolinách, v Palau a Ponape našly se trosky zdiva z dlouhých kvádrů, nastavených na způsob naházených trámů, na němž asi stály chrámy a modly. Z Palau pocházejí dekorativní břevna chatřích, malovaná černě, červeně a žlutě na bíle vyplňovaném podkladě; jsou to vypravující, vypočítávající scény: lidé, domy, moře, lodě,



Harfy figurálně rozvinuté. — Njam—Njam,
Afrika.

národů Oceánie níže než umění ostatních přírodních národů. Je lépe přijímati je od případu k případu, podle individuální hodnoty jednotlivých výkonů, dát se vésti skoro sběratelským citem. I umění Afriky a Ameriky vykazuje mnoho odlišností podle krajin a kmenů, v Oceánii jsou však rozdíly krajnější. Mnoho se tu vyřezávalo i z volného času; kdo zrovna neměl co jiného na práci, vyřezával si nějakou věc a vrátil se k ní s pohodlnou a bedlivou péčí. Někdy je to vyplněné zahálčení, někdy vnějšími okolnostmi.



Batum. —
Kamerun.

podiv vázána na psychický ráz národa a jeho náboženského a sociálního bytu, velmi ochotně a výrazně na sobě nesoucí všechny bytostné charaktery domorodého výtvarného nadání, všechny jeho obsahové náplně, počítaje v to i poměrný a úměrný obsah přírodnosti tak, jak je chápána, cítěna



Ornament s motivem zvířecích očí.
Stará doba kamenná. – Francie.



Obličejové idoly z mladší doby kamenné. –
Španělsko.

Čapek o ornamentu

- *Ještě k otázce ornamentu. Nelze dobře rozhodnout, z čeho nejpůvodněji povstal: jestli, jak se praví, byl odpozorován přímo z prvků přírodních, nebo se vyvinul ze schematizace prvků vyššího umění naturalistního, či z rytmu a skladebnosti řemesla atd.*

Spor o ornament

- **1921 Adolf Loos, Ornament a zločin (Francie, L'Esprit Nouveau)**
- Estetickovýchovný program v kontextu vzniku a rozvoje funkcionalismu (boj proti všemu starému včetně ornamentu přežívajícímu z doby secese)

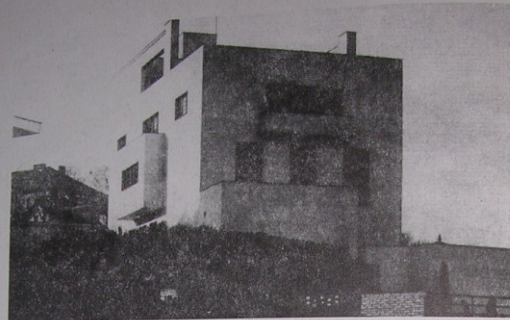
Josef Čapek - ornament

- Funkce ornamentu není v podstatě zdobivá. To by přece jen bylo příliš málo. Zdobení těla nemá smysl jen ornamentální, ale v základě už i vytvářecí. Je to tak trochu umělé tvoření objektu. –Nejpodstatnějším rysem ornamentu je, že není vlně svéprávný, nýbrž vždycky vázán na předměty, ale právě tady a právě proto není jeho funkce pouze zdobivá. To teprve modernější doba mu tu funkci podstatně zdobivou přisoudila ze svého značně u zmateného a falešného pohledu právě ve velmi povážlivých časech, kdy ornament se skutečně stával nesmyslným líčidlem, kdy sloužil hlavně jen ošidnému zakrývání, k nabubřelému i přebujelému maskování mrtvé konstrukce a špatného materiálu.

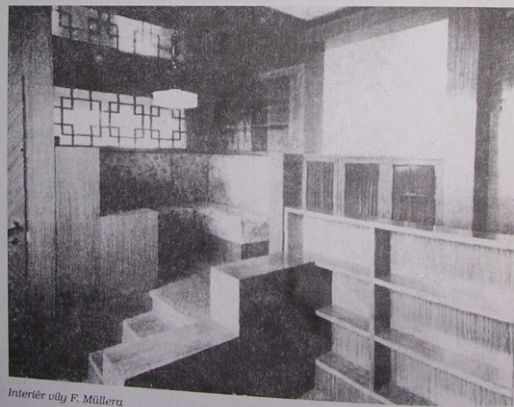
- *Tou měrou, jak se rozvíjí kultura, ornament mizí z užitkových předmětů... Co právě tvoří velikost naší doby, je její neschopnost vytvářet novou ornamentiku. Přemohli jsme ornament... Město 20. století bude oslňující a nahé jako Sión...“
Adolf Loos*

Znaky funkcionalismu jako výchovný program

- Strohost
- Oproštěnost od dekoru
- Jednoduchost a účelnost konstrukce
- Funkčnost
- Přizpůsobivost fyziologii lidského těla
- Praktičnost



Adolf Loos: Vila F. Mällera v Praze Střešovicích, 1928 - 30



Interiér vily F. Mällera

Kampaň proti ornamentu

- Časopis Náš směr
- Anketa o ornamentu ve 3. a 4. čísle časopisu v roce 1924

Loosovi kritici

- Avantgardní prozaik a publicista Richard Weiner, Adolf Loos chůvou (1926)
- Proti Loosově materialismu, podle kterého je „člověk s moderními nervy“ ovládán pouze svými fyziologickými potřebami

1928 Mezinárodní kongres pro kreslení a užité umění

- Převaha výtvarných prací blížících se technickým výkresům
- Kritika V.V.Štecha – nebezpečí technizujících geometrických tendencí, Štech upozornil na stejný redukcionismus jako tomu bylo u banálně ornamentální stylizace

Další reakce na kritiku ornamentu

- Prof. St. Matějček – *Ornament sakrament*
- Logizující směry ve výtvarné pedagogice navazující na konstruktivismus a funkcionalismus
- Kritika národního ornamentu – znázorňování ornamentu bylo považováno za nefunkční a překonané

Bohumil Markalous

- Od R. 1922 rozlišuje uměleckou a estetickou výchovu, prosazoval vkusovou výchovu – byt, oblečení, životní styl.
- Vliv funkcionalismu a purismu

Příspěvek Josefa Čapka 1926

- *Proměna estetických měřítek se však se však ve výtvarné výchově omezila jen na „boj proti ornamentu“ a docela se přitom zapomnělo na to, že nová estetika konstruktivismu předpokládá výchovu k nové vizuální vnímavosti, že žádá mimořádnou citlivost k elementárnímu tvaru a k prostoru jako svébytné formě estetické reality.*

Rozvoj škol uměleckoprůmyslového a umělecko-řemelsného charakteru

- Praha, Zlín, Brno, Bratislava
- Některé koncepce odrážejí přímo vliv Bauhausu
- Josef Vydra – Škola uměleckých řemesel v Bratislavě (1930 – 38) – skloubení domácích řemelsných tradic s funkcionalismem
- Škola měla návaznost na předškolní i základní školní estetickou výchovu
- Zanikla v roce 1938

Příprava učitelů estetické výchovy

- Učitelské ústavy (učitelství pro základní školy)
- Umělecké školy typu akademie, nebo na vysokých školách technických