



**Mateřská škola Brno
Jihomoravské náměstí 5, p. o.**

Školní vzdělávací program pro předškolní vzdělávání

S dětmi – pro děti...



Motto:

***Nejšťastnější je svět, ve kterém vyrůstají
šťastné děti.***

Podklady pro zpracování ŠVP:

- ✓ **Rámcový vzdělávací program** – MŠMT, č.j. 32 405/2004-22, ze dne 3. 1. 2005
- ✓ **Manuál k přípravě školního (třídního) vzdělávacího programu mateřské školy** – VUP v Praze, 2005
- ✓ **Školní vzdělávací program pro předškolní vzdělávání** – Mateřská škola Brno, Jihomoravské nám. 5, p. o. – č. j. 509/2011

I. Identifikační údaje o mateřské škole:

Název školy:	Mateřská škola Brno, Jihomoravské nám. 5, příspěvková organizace
Sídlo školy:	Jihomoravské náměstí 5, 627 00 Brno-Slatina
Právní forma:	právní subjekt zřízen MČ - příspěvková organizace
IČO:	49465571
Identifikátor:	600 107 442
Zřizovatel školy:	Statutární město Brno, MČ Brno-Slatina, Budínská 2, 627 00 Brno-Slatina
Ředitelka školy:	Ing. Jana Balášová
Telefon:	545 217 331
E-mail školy:	msjihomor5(zavináč)volny.cz
Web školy:	www.msjihomor5.cz
Kapacita školy:	193 dětí
Vydává:	Ing. Jana Balášová, ředitelka školy
Zpracoval:	kolektiv pedagogických pracovníků mateřské školy
Platnost ŠVP:	ŠVP je platný od 1. října 2014, může být aktualizován po projednání pedagogickou radou školy. Platnost dokumentu do 31. 8. 2017.

Školní vzdělávací program byl projednán a schválen pedagogickou radou školy dne 17. září 2014 a je umístěn ve vestibulu školy a na internetových stránkách školy.



II. Obecná charakteristika školy

Městská část Brno-Slatina i přes svůj městský charakter, má dosud stále velice dobře zachované původní vesnické jádro, nacházející se přibližně uprostřed území městské části. Současnost je charakteristická velkou stavební výstavbou, jakož i významnou bytovou zástavbou, ale i budováním nových průmyslových areálů.

Mateřská škola Brno, Jihomoravské nám. 5, příspěvková organizace je jednou ze čtyř příspěvkových organizací městské části Brno-Slatina.

Má dvě pracoviště, a to na adresách Jihomoravské nám. 5 (JM5) a Jihomoravské nám. 3 (JM3). Vedení školy sídlí na adrese uvedené ve zřizovací listině školy, tj. Jihomoravské nám. 5. Nejvyšší povolený počet dětí je 193, počet tříd 7.

Budovy byly postavené účelově **pro předškolní vzdělávání** v roce 1985, který byl i rokem zahájení provozu.

Jedná se o objekty obdélníkového půdorysu, samostatně stojící, podsklepené, se dvěma nadzemními podlažními a plochou střechou. Vnitřní dispozice jsou moderní a flexibilní, vyhovující soudobým požadavkům.

Dopravní dostupnost je velmi dobrá, parkování je zajištěno v bezprostřední blízkosti školy. **Dopravní obslužnost** je zajišťována linkami trolejbusu se zastávkami v přiměřené vzdálenosti.

K oběma budovám náleží **zahrady** o výměře 1832 a 2242 metrů čtverečních (JM5 a JM3), které umožňují spontánní pohyb a dostatečné sportovní využití dětí.

Zahrada JM 3 se v roce 2014 celkově zrekonstruovala, byla dotována z devadesáti procent z projektu Operačního programu životního prostředí, zbývající část byla financována Městskou částí Brno-Slatina.

Záměrem **vybudování přírodní zahrady** je vytvoření optimálního prostředí pro naše děti. V přírodě děti mohou zakusit spoustu smyslových vjemů, proto zde byly zabudovány nové hrací prvky – velká pyramida s klouzačkou, prohazovadlo Brouk Pytlík, podzemní klouzačky Krtčí nora, malovací tabule Panda, šplhací Chobotnice, houpadla, zelený vrbový tunel s pochůzkovým chodníčkem, vodní mlžítka a korýtko na vodní hrátky. Hřiště má mnoho edukačních hracích prvků, na zahradě školy byly provedeny větší terenní úpravy svahů, vystříhány větve borovic - prolézaček, instalovány lavice a stolky, hmyzí domeček, kompost, krásná bylinková zahrádka a ptačí budky. Každý kousek zahrady má svůj smysl a je funkční součástí školního vzdělávacího programu naší mateřské školy.

Cílem vybudování naší zahrady v přírodním stylu je podpora k získávání kladného vztahu k přírodě.

Mateřská škola je členem **Czech Dalton**, asociace daltonských škol a je fakultní školou **Masarykovy univerzity, Pedagogické fakulty**.

Spolupráce s vysokou školou je vzájemně přínosná, škola zajišťuje zázemí při pedagogických praxích studentek a naopak ze strany univerzity je nám poskytováno další vzdělávání pedagogických pracovníků. Důležitá je také vzájemná zpětná vazba při realizaci výchovy a vzdělávání.

Mateřská škola Brno Jihomoravské náměstí 5 úzce spolupracuje s **Občanským sdružením 5/3** (dle NOZ „Spolek 5/3“). Mezi základní aktivity sdružení patří organizování akcí pro děti, spolupráce rodičů a zaměstnanců školy. Každý kalendářní rok jsou spolkem darovány nové vzdělávací učební pomůcky pro všechny děti naší mateřské školy.

Jsme otevřenou školou, která spolupracuje v první řadě s rodičovskou veřejností, ale také i s dalšími subjekty v našem regionu.

Mezi centra volnočasových aktivit v Brně-Slatině, se kterými naše škola kooperuje, patří především:

- ✓ **Centrum volného času FANTÁZIE**, které připravuje činnost zájmových kroužků a kurzů i pro naši mateřskou školu a
- ✓ **Knihovna Jiřího Mahena v Brně, pobočka Brno-Slatina** – spolupracuje s naší mateřskou školou v oblasti rozvoje předčtenářské gramotnosti. Pořádá tematické besedy, tvořivé dílničky a její činnost je také podporována městskou částí.

S dětmi navštěvujeme i **další firmy a organizace města Brna**, například autobusovou a trolejbusovou vozovnu DPmB, letiště Tuřany, vlakové nádraží Brno-Slatina apod.

Okolí školy dává dobré podmínky pro realizaci výchovy a vzdělávání dětí. Na území naší městské části se nachází několik pamětihodností, které přispívají a podporují vzdělávání dětí:

- ✓ Přírodní lokalita Stránská skála, která přinesla mnohé nálezy pozůstatků prehistorického života.
- ✓ Kostel Povýšení svatého Kříže postavený roku 1947.
- ✓ Kaplička sv. Floriána na Přemyslově náměstí byla postavena v roce 1703 podle návrhu architekta Domenica Martinelliho.
- ✓ Kaplička zasvěcená Panně Marii postavená roku 1911.

Všechny památky přispívají k uvědomění si sounáležitosti s obcí, zvyšují emocionalitu dětí a současně vedou k úctě k naší městské části.

III. Podmínky vzdělávání

1. Věcné podmínky

Obě pracoviště mají dva **samostatné vstupy**, hlavní vchod a přístup z rampy, která převážně slouží k přepravě stravy a pro převzetí zásilek od dodavatelů. **Zabezpečení hlavního vchodu** je realizováno elektronickým zabezpečovacím systémem. Rodičům jsou na začátku docházky dětí prodány čipové karty, které jsou každý rok překódovány nejen kvůli bezpečnosti, ale i ochraně majetku mateřské školy.

Vstupní chodby jsou barevně laděny a tématicky zdobené dle ročního období, či záměrů školního vzdělávacího programu. Výzdoba, na které se podílejí i naše děti, je dobrou motivací pro každodenní příchod nejmenších a pro prezentaci prací dětí.

Každá **třída** má svůj osobitý charakter, barevné ladění i na zakázku vyrobený nábytek, plocha jednotlivých tříd je přibližně stejná (v průměru 120 metrů čtverečních). Veškeré **vybavení a zařízení** odpovídá počtu dětí (28). Pouze třída Kuřátek je výměrou menší, neboť vznikla přebudováním původní školní jídelny, z tohoto důvodu je snížen i počet dětí na (25).

V každé třídě je dominantou hrad, perníková chaloupka či domek, který slouží k námětovým hrám dětí, či jen jako klidová zóna k odpočinku. Velikost místností umožňuje dostatečný pohyb dětí a variabilita pracovních zón uspokojí jakoukoliv vzdělávací nabídku pro individuální i skupinové činnosti.

Součástí každé třídy jsou šatny dětí, kreativní koutky, odpočinkové zóny, herní plochy s tělocvičným nářadím a prostor pro odkládání lehátek. Z tohoto „skladu“ se v určenou dobu lehátka přenášejí do herny, kde je dětem umožněn odpolední odpočinek. Dále je součástí třídy vlastní sociální zařízení, splňující hygienické požadavky. Poslední rekonstrukce pro splnění hygienických norem proběhla v měsíci červenci 2014.

Šatny a třídy včetně hygienického zázemí tvoří jeden celek, vše odpovídá zákonným bezpečnostním i hygienickým normám. Šatny jsou vybaveny na zakázku vyrobenými skříňkami, které dávají prostor pro samostatnost dětí. Toalety zajišťují dostatečnou intimitu.

Nábytek je vytvořen na míru, je plně funkční a variabilní, vyrobený z přírodních a recyklovatelných materiálů. Každá třída je vybavena počítačem, tiskárnou, ve dvou třídách i interaktivní tabulí, sloužící pro výuku a pro realizaci povinné třídní dokumentace.

Hračky, pomůcky a další doplňky, tematicky i prakticky rozřazeny pro lepší přehlednost, jsou pedagogy i dětmi plně využívány. Na začátku školního roku stanovíme pravidla pro nakládání s nimi.

Učební pomůcky jsou pro děti umístěny v úrovni jejich očí, takže výběr z nabídky činností je pro ně spontánnější a jsou dětem volně k dispozici. Učební pomůcky v dostatečné míře nabízejí dětem vlastní experimentování a aktivitu.

Součástí ředitelny školy je i prostorná **sborovna s knihovnou**, kterou tvoří odborná literatura, publikace, časopisy s předškolní tematikou i knihy pro děti.

Je zde zaměstnancům k dispozici i fotoaparát, kamera, laminovací stroj, multifunkční zařízení a další technika.

V každé budově je umístěn **sklad didaktického materiálu a kancelářských potřeb**, určeného pro výuku.

Další vnitřní prostory tvoří kabinet učebních pomůcek, sklad čisticích prostředků a lůžkovin a zázemí pro pedagogické i provozní pracovnice. Detašované pracoviště má navíc místnost pro výuku keramiky.

Pro příští období je v plánu i celková **obnova druhé zahrady JM5**. Jelikož terén není svažité, jako v případě již zrenovované zahrady, kde bylo prioritou právě využití všech dostupných herních prvků zabudovaných do svahu, bude tedy rekonstrukce druhé zahrady spíše jen spočívat v úpravě chodníků, trávníků a jiné zeleně. V této oblasti je spousta vzrostlých stromů a části zahrady i bez herních prvků umožňují naplno využít fantazii dětí. Třídy obou pracovišť budou vzájemně využívat zahrady ke spontánní a cílené (environmentální) výuce a výchově dětí.

K zahradnímu vybavení obou pracovišť patří i hygienické zázemí a sklad hraček, zahradní nářadí je uskladněno taktéž v uzamykatelné části budovy.

Všechny venkovní prostory odpovídají hygienickým i bezpečnostním normám. Jednou ročně je prováděna revize veškerého tělovýchovného zařízení. V současné době je technický stav budov dobrý, pravidelně je kvalita sledována a prováděna údržba, opravy či modernizace.

Záměry kolektivu zlepšující kvalitu vzdělávacího procesu

- Obměna učebních pomůcek a hraček v jednotlivých třídách
- Modernizace hracích koutků pro lepší uložení didaktického materiálu a pomůcek i jejich dostupnost pro děti
- Modernizace skladu UP
- Nákup hudebních nástrojů
- Úprava zahrady JM5
- Výměna podlahovin – linoleum, koberce ve třídách, kde je stav nevyhovující

-
- Výměna rozvodů, nevyhovující keramiky na WC a v umývárkách, zakoupení nových zrcadel
 - Vyřešení nevyhovující prvků techniky ve třídě Medvídků
 - Výměna mycích zařízení ve výdejních stravy
 - Výměna lůžkovin
 - Využívání více odborných časopisů a literatury pedagogů školy (z hlediska vzdělávací nabídky)



2. Životospráva

Každá budova má, kromě již uvedených tříd, **výdejny stravy**. Strava se dováží ze Zařízení školního stravování, Jihomoravské nám. 2, příspěvková organizace, které téměř sousedí s naší školou.

Dětem je nabízena jen kvalitní, vyvážená a zdravá **strava**. Do jídla děti zásadně nenutíme, máme však pravidlo alespoň ochutnání jídla a nápojů.

Pitný režim je personálem zajištěn, podporován a dětmi dodržován, nápoje jsou ve třídách umístěny na viditelném místě, děti mají volně k dispozici pramenitou vodu, čaj nebo ovocný nápoj.

Vedeme děti k **samostatnosti při stolování** a kulturním stravovacím návykům, samotné paní učitelky jsou vzorem pro děti, jelikož se chovají dle zásad zdravého životního stylu.

Pobyt venku je zajišťován denně, ale je přizpůsobován klimatickým podmínkám. Procházky nebo individuální či skupinové vyžití dětí na zahradách škol je v rámci dne zajištěno v dostatečné míře a vede k utužování jejich fyzického a psychického zdraví.

Taktéž **odpolední odpočinek** je přizpůsobován individuálním potřebám, minimální doba na lehátku je třicet minut. Pro děti nevyžadující spánek je po té nabízena individuální klidová činnost, tak aby nerušili ostatní, jež klid na lůžku potřebují.

Záměry kolektivu zlepšující kvalitu vzdělávacího procesu

- plánování aktivit - děti budou mít i nadále možnost volby časového plánu a respektování tempa každého jednotlivce pedagogem
- spolupráce s centrem Zdravého životního stylu týkající se stravování - občasně svačinkové rauty se zásadami bio-výživy
- vybavení zahrady pítkem vody

3. Psychosociální podmínky



Celý pobyt dítěte v mateřské škole je komplexním vzdělávacím působením, kdy paní učitelky celý den působí na děti, rozvíjí jejich individuální schopnosti.

Děti mají ke vzdělávání **dostatečně motivující prostředí** - zaměstnanci školy, pedagogové i provozní zaměstnanci vytváří pro děti prostředí motivující, inspirující a plné porozumění. K dítěti se chováme s respektem k jeho potřebám a upřednostňujeme partnerský přístup.

Již při zápisu do mateřské školy jsou rodiče informováni o **adaptačním programu**. Pro děti se jedná zpravidla o první zátěžovou zkoušku, první odloučení od rodičů a strávený čas v novém prostředí bez nich.

Pozitivní na této situaci je i fakt, že rodiče, kteří se adaptačního programu zúčastní vidí, jak se paní učitelky chovají k dětem, jak s nimi komunikují a pracují, jaká pravidla jsou zažitá ve třídě. I rodičům se navodí pocit jistoty a bezpečí, který i pro ně samotné je, v prvních týdnech docházky jejich dětí do školy, tak důležitý.

Na začátku školního roku zákonní zástupci předávají třídním učitelům vyplněný anamnestický dotazník, aby nám, v co nejvyšší míře, charakterizovali své děti.

Všechny děti mají v naší škole **stejná práva i povinnosti** a jsou pro všechny stanovena stejná **pravidla soužití**. Ty si každá třída vytvoří společně na začátku roku a jsou dětmi v převážné míře respektována.

Ve třídě jsou vyvěšeny v podobě piktogramů a v písemné podobě jsou také součástí charakteristiky třídy ve třídní dokumentaci. Pokud je některé z pravidel porušeno, znovu je připomenuto, popřípadě je o něm diskutováno, což následně působí jako zpětná vazba.

V naší mateřské škole je kladen důraz na **multikulturalismus**, jelikož v naší městské části žijí i komunity jiných národností a v každé třídě se vzdělává nejméně jedno dítě cizí národnosti. Všechny děti v naší mateřské škole mají rovnocenné postavení. Navíc děti velmi rychle pochopí, že jiná kultura je přínosná i pro jejich další poznání a učení.



Pedagogický styl vedení učitelek směrem k dětem je sociální – respektujeme samostatné rozhodování dětí, práci dětí zbytečně neorganizujeme, pracujeme formou nabídky, dáváme dětem možnost výběru, podporujeme jejich iniciativu a samostatnost, jsme k dětem přátelské a dáváme jim možnost projevit jejich osobnost.

Záměry kolektivu zlepšující kvalitu vzdělávacího procesu:

- individuálně přizpůsobený adaptační režim při vstupu dítěte do MŠ

- zkvalitnění efektivní komunikace nejen ve výchovně-vzdělávacím procesu, ale i mezi kolegyněmi na pracovišti navzájem
- vytvořit všeobecná pravidla pro lepší komunikaci s dětmi
- dodržování pravidel soužití během odpoledního odpočinku
- prosociální vedení dětí

4. Organizace

Organizace dne je zakotvena v Ročním plánu školy a ve Školním řádu, umístěném na webových stránkách školy a ve vestibulech školy.

Denní řád, dostatečně pružný, který reaguje na individuální možnosti dětí a jejich aktuální potřeby rámcově obsahuje:

- ✚ ranní diskusní kruh
- ✚ pravidelná pohybová aktivita dětí
- ✚ denní preventivní logopedická péče
- ✚ pobyt venku v rozsahu dvou hodin denně
- ✚ aktivní celodenní pitný režim a přestávky maximálně tři hodiny mezi jídly
- ✚ odpolední odpočinek, popřípadě klidové odpolední činnosti
- ✚ program činností - vyvážené spontánní a řízené aktivity



V naší mateřské škole vytváříme takové podmínky, které umožňují individuální, skupinové i frontální činnosti.

V první řadě však máme na paměti potřeby, zájmy a možnosti dětí s ohledem na jejich klid, soukromí, například odpočinek v klidových zónách třídy v případě rekonvalescence po nemoci nebo pokud některému dítěti nevyhovuje konkrétní nabídka činnosti ve třídě.

Veškeré aktivity mohou děti na základě vlastního rozhodnutí kdykoliv přerušit a vrátit se k ní až následně. Navíc s výsledky své práce se mohou podělit s ostatními a prezentovat svou činnost i rodičům.

Záměry kolektivu zlepšující kvalitu vzdělávacího procesu:

- maximální omezení spojování tříd

5. Řízení mateřské školy

Škola má **účelně nastavené řízení** pro vytvoření dobrých podmínek k naplňování cílů předškolního vzdělávání.

Je jednotkou s nastavenými pravidly a danou strukturou, skupinou lidí, jejichž společná činnost směřuje ke společnému cíli.

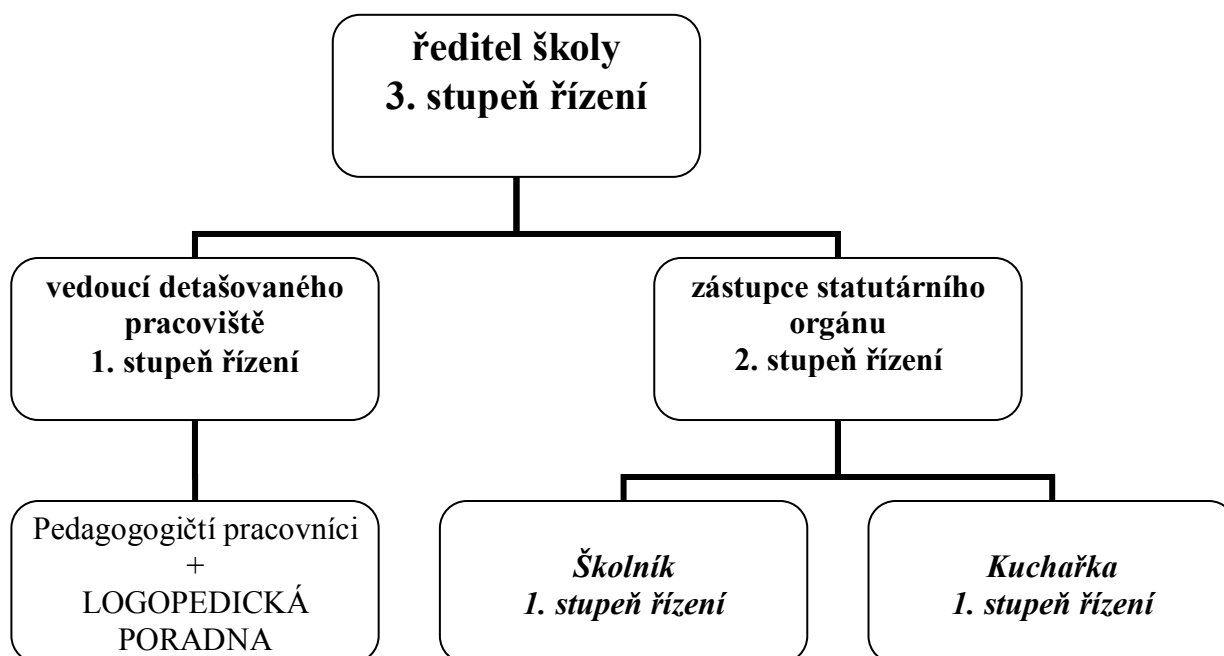
Všichni vzájemně zajišťujeme okruh činností podporující dobré fungování mateřské školy.

Statutárním orgánem příspěvkové organizace je ředitelka školy, dále je ve vedení školy **zástupkyně statutárního orgánu**, která v době nepřítomnosti zastupuje ředitelku školy v plném rozsahu pravomocí. **Vedoucí detašovaného pracoviště** má v kompetenci organizaci chodu budovy JM3.

Škola je rozdělena primárně na úsek vzdělávací, úsek školního stravování (výdejny stravy) a úsek hospodářský.

Členění a vazby zaměstnanců ve škole jsou vyjádřeny organizační strukturou, která je součástí vnitřní směrnice Organizační řád.

Práva, povinnosti, náplň práce a pravomoci jednotlivých zaměstnanců jsou vymezeny a zaměstnanci jsou s nimi prokazatelně seznámeni.



Z výše uvedeného schématu je pro širokou veřejnost, zřizovatele i zaměstnance patrné členění organizace, propojení, kompetenční vazby a vztahy nadřízenosti a podřízenosti.

Delegování pravomocí na naše zaměstnance společně s dobrou motivací s sebou zpravidla přináší větší zaujetí a aktivitu při plnění stanoveného úkolu.

Ochotněji se zapojují do dalšího vzdělávání a podílí se na budování dobrého jména naší školy. To se následně projevuje v odborném růstu pedagogů a provozních zaměstnanců a celkově v příznivém dopadu na efektivitu a výsledky naší organizace.

Všechny záležitosti školy se pravidelně konzultují na pedagogických radách a provozních poradách.

Ředitelka školy spolupracuje se zřizovatelem, tj. Úřadem Městské části Brno-Slatina, Krajským úřadem JMK, Odborem školství MMB a dalšími orgány státní správy. V oblasti vzdělávání především s Pedagogicko-psychologickou poradnou, se Speciálně-pedagogickými centry, Základní školou Přemyslovo náměstí 1 a Základní školou Jihomoravské nám. 2, Klubem Seniorů Slatina, pobočkou Knihovny Jiřího Mahena ve Slatině, Policií České republiky, SDH Brno-Slatina, Asociací Czech Dalton a dalšími.

Záměry kolektivu zlepšující kvalitu vzdělávacího procesu:

- vytvoření osobních portfolií zaměstnanců s cílem profesního rozvoje
- vytvoření efektivnějšího informačního systému

6. Personální podmínky a pedagogické zajištění

V naší mateřské škole prioritně vedeme zaměstnance k dalšímu profesnímu rozvoji. Konkrétně se zajímáme o oblasti nových přístupů ve vzdělávání a výchově, využívání nových forem a metod práce. K rozšiřování pracovních schopností je nám i přínosná právě spolupráce s Masarykovou univerzitou.

Ředitelka školy podporuje zaměstnance k **prohlubování a zvyšování kvalifikace** a jako zpětná vazba slouží pochopení pedagogů, že vzdělávání je celoživotním procesem. Ředitelka školy upřednostňuje ve svém vzdělávání rozvoj manažerských schopností, mentoring, sociální komunikaci a psychologii, z důvodu úspěšnosti leadershipu svého týmu lidí. Pedagogické rady slouží mimo jiné ke konzultování poznatků z dalšího vzdělávání pedagogických pracovníků.

Všechny pedagogické pracovnice jsou kvalifikované a počtem odpovídají normativu zaměstnanců stanoveným KÚ JMK.

Nově přijaté zaměstnankyni je přidělena tzv. „uvádějící učitelka“, která je jí nápomocna v prvních dnech pracovní činnosti.

V dnešní době je velmi prospěšná **spolupráce s lesním pedagogem** - lesní pedagogika je metoda lesnické a environmentální osvěty, která se zabývá předáváním pravdivých informací o lesním prostředí formou her zábavnou formou. V případě naší mateřské školy se jedná o cílovou skupinu dětí ve věku 3 - 4 let a 5 - 6 let.

Prostřednictvím lesní pedagogiky lze pozitivně ovlivňovat a budovat hodnotové postoje a vztah společnosti k okolnímu světu, k prostředí, ve kterém žijeme, k přírodě a k ochraně přírody.

Dále naše mateřská škola spolupracuje se **školským zařízením „LIPKA“**, které je pro environmentální osvětu jedna z největších organizací v České republice. Naše mateřská škola využívá jejich jedno či vícedenní ekologické výukové programy. Dále se pedagogické pracovnice systematicky vzdělávají na poli environmentální výchovy. Díky výše uvedenému zařízení si děti naší mateřské školy osvojují environmentálně příznivější způsoby lidského žití.

Záměry kolektivu zlepšující kvalitu vzdělávacího procesu:

- vzdělávání v oblasti sociální a pedagogicko-psychologické rovině pro pozitivní ovlivnění vnitřního klima a kultury mateřské školy
- další vzdělávání pedagogických pracovníků zaměřit i na základní principy firemní kultury
- provádění vzájemných hospitací ve větší míře
- výstupy z DVPP
- vyhodnocování plánů osobního rozvoje v dalším vzdělávání pedagogických pracovníků.



7. Spoluúčast rodičů

Naše škola nabízí příležitosti, zážitky a zkušenosti, kterých se v některých rodinách nedostává (návštěva divadel, některé typy a druhy her, schopnost řešit konflikty mezi dětmi, emočně pozitivní vztahy mezi nimi či otevřená komunikace v kruhu dětí).

S rodiči si vyjasňujeme **vzájemné představy o výchově a vzdělávání** a o způsobu naší **spolupráce** na pravidelné informativní schůzce v měsíci květnu před zahájením školní docházky.

Ve druhém týdnu nového školního roku probíhá další **schůzka zákonných zástupců**, a to s třídními učiteli, kde jsou směrem od rodičů k pedagogům předány prvotní údaje o dítěti. A to ústní formou, kdy se naváže **otevřená a neformální spolupráce**

s **rodiči** a formou anamnestického dotazníku, kde se rodiče zmíní o osobní a rodinné anamnéze dítěte, tedy o tom, co ovlivňovalo jeho dosavadní vývoj.

Pedagogové pravidelně informují rodiče o pokrocích jejich dítěte při zachování diskrétnosti informací, ale také i o všem, co se v mateřské škole děje. Přitom nejde jen o akce pořádané školou, ale především o možnost aktivně vstupovat do činností a her svých dětí.

Jelikož při akcích školy není vhodný okamžik ani časový prostor ke konzultování individuálních pokroků dětí, jsou vypsány **konzultační hodiny jednotlivých pedagogů** na konkrétní kalendářní měsíc. Jsou umožněny všem rodičům, neboť individuální přístup a spolupráce s rodiči se týká všech zákonných zástupců. Po dohodě s pedagogem lze využít i jiný nabídnutý termín.

Je pro nás důležité, aby rodiče pochopili, že jsou ve škole kdykoliv vítáni a že i vedení školy si vždy najde čas, aby rodičům sdělili příslušné informace či pomohli v péči o jejich dítě, popřípadě se domluvili společně na dalším postupu při výchově a vzdělávání. Informace jsou vždy podloženy záznamy o dětech, jedná se o data relevantní a diskrétní, což si plně uvědomujeme.

Spolupráce s rodiči je na velmi dobré úrovni, jedná se o oboustrannou důvěru, otevřenost, zájem rodičů o dění v mateřské škole, o účast na programech naší školy.

Záměry kolektivu zlepšující kvalitu vzdělávacího procesu:

- kooperace školy se zákonnými zástupci při plánování vzdělávacího programu školy
- hodnocení školy, např. formou dotazníku, zatím probíhá převážně formou rozhovorů
- zpřístupnit více dětské práce rodičům – pozvání rodičů do tříd ke zhlédnutí
- dbát na ztvárnění daného probíraného tématu již při vstupu do třídy
- ve větší míře kooperace rodičů při partnerské výuce
- „poradenský“ servis pro rodiče, besedy s odborníky
- odborná literatura a literatura pro děti nejen k dispozici zaměstnancům, ale i rodičům našich dětí.

IV. Organizace vzdělávání

Vnitřní uspořádání školy, jednotlivých tříd

Výchovně-vzdělávací proces v mateřské škole **probíhá v 7 třídách** a dle věku dětí jsou **třídy částečně smíšené**.

První uvedená adresa JM5 (žlutá budova) má čtyři třídy, v přízemí jsou umístěny třídy Kuřátek a Broučků, v patře pak třídy Delfíneků a Klokánků. Detašované pracoviště JM3 (oranžová budova) má tři třídy, v přízemí třídu Medvídků, v prvním poschodí pak třídy Krtečků a Myšiček.

V posledním ročníku mateřské školy jsou děti již intenzivně připravovány výchovou a vzděláváním pro vstup do základní školy.

V budově JM5 jsou dvě třídy obsazené dětmi ve věkovém rozmezí 5-6 let. V budově detašovaného pracoviště JM3 je jedna třída budoucích „prváčků“.

V poslední ročníku předškolního vzdělávání doporučí pedagogové zákonným zástupcům dětí navštěvovat **Edukativně-stimulační skupiny**, které byly vytvořeny jako program rozvoje předškolních dětí, které jsou nějakým způsobem potencionálně ohroženy v počáteční fázi výuky na základní škole. Hravou formou rozvíjíme schopnosti, dovednosti a funkce pro zvládnutí trivia (psaní, čtení a počítání).

V případě odkladu školní docházky zůstávají děti ve stejné třídě a je jim vypracován **plán osobního rozvoje pro děti s odkladem školní docházky**. Za děti, které odcházejí do základních škol, přijímáme děti nové.

Z výše uvedeného vyplývá, že dětský kolektiv se ve třídách v podstatě nemění.

Třídy si vytvářejí vlastní třídní vzdělávací program, který vychází ze školního vzdělávacího programu.

Počet dětí v mateřské škole celkem:	193
Počet dětí na třídu:	28, Kuřátka 25
Počet tříd:	7
Provozní doba mateřské školy:	6,15 – 16,30 hodin
Počet zaměstnanců celkem:	23
Z toho pedagogických pracovníků:	17

Přijímací řízení

Děti jsou do školy přijaty na základě **Žádosti o přijetí dítěte** v rámci přijímacího řízení, které se koná zpravidla první týden měsíce března a to po dohodě se zřizovatelem školy.

Rodiče vyplní přihlášku na webových stránkách **www.zapisdoms.brno.cz**, v tištěné verzi předají vedení školy, součástí je i potvrzení od lékaře.

O přijetí dítěte rozhoduje ředitelka školy ve správním řízení při splnění předem stanovených kritérií, která jsou uveřejněna na webu školy v době přijímacího řízení, tj. od února daného kalendářního roku.

Přednostně jsou přijímány děti v posledním roce před zahájením povinné školní docházky.

Formy a metody výchovy a vzdělávání

Základní formy vzdělávání v naší mateřské škole z hlediska organizace vzdělávání jsou frontální, skupinové a kooperativní vyučování, individuální a projektové vyučování.

Za nejdůležitější považujeme interakci učitelky s dítětem či dětmi během celého dne. Všechny situace, které se ve škole dějí, slouží jako prostředek vzdělávání. Dítě je vzděláváno stále a průběžně a právě v situacích, které jsou přirozené (pobyt venku, strava, řešení konfliktů, volná hra...) má největší prostor k jeho dalšímu vzdělávacímu posunu a učení se.

Součástí jsou ale i individuální, skupinové a frontální činnosti řízené a plánované pedagogem, ale dle našeho názoru, jsou nejvhodnější pro předškolní věk činnosti sdružené do projektovaných integrovaných celků, ve kterých je příležitost pro všechny tři uvedené formy učení.

V oblasti metod výchovy a vzdělávání uplatňujeme situační učení, spontánní sociální učení, prožitkové a kooperativní učení hrou, založené na přímých zážitcích dítěte.

Upřednostňujeme smyslové vnímání jako základ veškerého přirozeného poznávání. Aktivně denně podporujeme rozvoj komunikativních dovedností.

Pravidelné aktivity školy:

- Podzimní zahradní slavnost s dětmi i zákonnými zástupci
- „Dýňování“ – společně tvoření s rodiči a prarodiči
- Mikulášská nadílka
- Vánoční pásmo pro Klub seniorů Slatina
- Vánoční vystoupení pro slatinskou veřejnost „Slatinské vánoce“
- Vánoční besídka pro rodiče
- Tvořivé dílny ve spolupráci se Základní školou Přemyslovo nám. 1
- Karneval
- Den otevřených dveří
- Edukativně-stimulační skupiny
- Besedy v knihovně
- Velikonoční dílny – spolupráce s rodiči
- Velikonoční pásmo pro Klub seniorů Slatina
- Rej čarodějnic
- Úklid zahrady spojený s táborákem
- Sportovní olympiáda pro brněnské mateřské školy – *pořadatelé akce*
- Akce se SDH Brno-Slatina
- Vystoupení ke Dni matek
- Oslava Dne dětí
- Rozloučení s „předškoláky“
- Akce ve spolupráci s PČR, Hasiči
- Výlet
- Spaní v mateřské škole

Další výchovně-vzdělávací akce v průběhu školního roku – viz. roční plán školy (návštěva solné jeskyně, divadelních představení, letiště Brno, atd.)

Doplňkové programy:

- **Logopedická poradna**
- **Kroužek angličtiny**
- **Kroužek keramiky**
- **Cvičení na míčích**
- **Pohybový kroužek – tanečky**
- **Plavání**
- **Flétna**

Doplňkovými programy v režii naší mateřské školy jsou angličtina, keramický kroužek, cvičení na míčích a externě zajištěné plavání, cvičení s dětmi – tanečky a kroužek hry na flétnu.

Kromě každodenní logopedické chvíle v kmenových třídách je v naší mateřské škole zajištěna i **logopedická péče speciálním pedagogem**, který spolupracuje se Speciálním pedagogickým centrem při Základní a mateřské škole, Veslařská Brno.

Jsme školou, která integruje **děti se zdravotním znevýhodněním**. Zaměstnáváme asistentky pedagoga pro integrované děti. Asistentka, pedagog a odborníci z pedagogických center spolu úzce spolupracují. Zaměstnáváme asistenty pedagogů s povolením KÚ JMK a ve spolupráci s OŠMT.

V. Charakteristika vzdělávacího programu:

Filozofie vzdělávacího programu a vize školy:

V naší mateřské škole **učíme děti morálním postojům a vytváření pozitivních vztahů** mezi všemi účastníky výchovy a vzdělávání.

Škola si klade za **cíl připravit dítě ke vstupu do základní školy** na základě sebepoznání, nezávislosti a schopnosti spolupráce s druhými.

Uvědomujeme si, že v mateřské škole jsou pokládány **základy celoživotního učení** a především že to, čemu se v mateřské škole naučíme, je obvykle trvalé a provází nás celým životem.

Díky školnímu vzdělávacímu programu a na něj navazujícímu třídnímu vzdělávacímu programu máme řadu nápadů, které lze využít v rámci běžných každodenních aktivit naší mateřské školy, s jejichž pomocí **můžeme v dětech probudit pozitivní vztah k přírodě**.

VIZE ŠKOLY – VYTVOŘIT PRO DĚTI OPTIMÁLNÍ PODMÍNKY K:

- **získání samostatnosti** - děti se budou učit zodpovědnosti za svoje osobní počínání
- rozvíjení a prohlubování vlastní **tvořivosti**
- získání zdravého **sebevědomí** - děti se naučí poznávat nové věci, příležitosti
- trvalejšímu upevňování **vědomostí a znalostí** - děti si zapamatují více, když k poznání dojdou samostatně
- **svobodnému rozhodování** dětí při zachování zodpovědnosti – ohled na své okolí
- **spolupráci** v týmových hrách a činnostech - kooperace s ostatními dětmi

-
- **vyloučení frustrace** - vycházíme z daltonských principů, že práce v daltonském plánu není nikdy hodnocena negativně – každé dítě je originální osobností
 - **důslednosti** při plnění úkolů.

Zaměření mateřské školy

Daltonský učební plán je metodický způsob výuky, vycházející ze tří základních principů, a to svobody, spolupráce a v neposlední řadě samostatnosti práce dětí.

Vycházejíc ze slov Helen Parkhurstové: „*Dalton není ani metoda ani systém. Dalton je vliv.*“, i naše mateřská škola si klade za cíl ovlivnit zásadně vývoj osobnosti dítěte v kladném slova smyslu.

V naší mateřské škole, na rozdíl od jiných tradičních směrů, existuje mezi učitelem a dítětem jistá **úmluva o harmonogramu práce na určité období**. Dítě samo rozhoduje o své práci, individuálně si určuje tempo a učí se spolupracovat s ostatními dětmi.

Vedeme děti k samostatnosti a svobodné vůli při rozhodování o každodenních činnostech, ke kooperaci s ostatními dětmi, k sebeuvědomění a jasnému formulování svých požadavků a přání – **daltonské principy**.

Vždy je vymezen určitý pracovní plán, který by mělo dítě v daném období splnit. Po splnění plánu záleží jen na dítěti, jak se rozhodne vyplnit svůj zbývající volný čas.

Mimo jiné Asociace Czech Dalton, pořádá pravidelné vzdělávací semináře a vydává ve spolupráci s Odborem školství Jihomoravského kraje odborné publikace o daltonském systému.

Odtud tudíž čerpáme inspiraci a konzultujeme zásadní skutečnosti ovlivňující výchovu a vzdělávání dětí předškolního věku.

Třídní vzdělávací program TVP

RVP PV stanovuje vzdělávací rámec, na který navazuje ŠVP, jenž je zpracovaný na konkrétní podmínky naší mateřské školy.

Na školní vzdělávací program navazují **třídní vzdělávací plány**, které si pedagogové zpracovávají s ohledem na podmínky jednotlivých tříd, na potřeby a zájmy jednotlivých dětí.

TVP je souhrnem dokumentů, vztahujících se k plánování, realizaci a evaluaci vzdělávacích činností. Je vytvářen tak, aby umožňoval rozvoj a vzdělávání každého jednotlivého dítěte v rozsahu jeho individuálních možností a potřeb.

- Musí být **variabilní a flexibilní**, ale přitom částečně pravidelný, neboť děti často nevnímají režim dne jako povinnou zátěž, ale jako příjemné plynutí času, ve kterém vědí, co bude následovat.
- Nabídka všech činností v TVP **rozvíjí všechny typy inteligencí** a děti si mohou vybrat činnost, která je zajímá, která odpovídá jejich schopnostem a možnostem. Vzdělávací nabídka má dostatek příležitostí jak ke kooperaci, k rozvíjení společenských rolí a vzájemných vztahů, tak k individuální práci.
- Program vytváří dostatečný **prostor pro spontánní herní aktivity dětí**, umožňuje mladším dětem nezúčastnit se společných řízených činností a zvolit si alternativní činnost, dostatečné pohybové vyžití a spontánní pohyb venku.
- Obsahuje mimo jiné i „**pravidla třídy**“, která jsou tvořena společně s dětmi na začátku školního roku.
- S pravidly úzce souvisejí i **třídní rituály**, kterými upevňují pocit sounáležitosti, připomínají si pravidla. Rituálem může být ranní pozdravení, diskusní kruh, písnička, podání ruky, přání dobré chuti u jídla jakoukoliv formou, říkadla, narozeninový rituál aj. Přínosem pro dítě je právě rituál budováním pocitu příslušnosti ke skupině a sounáležitosti s ostatními dětmi.
- Pro děti integrované je vypracován ve spolupráci se školským poradenským zařízením **individuální vzdělávací plán**.



VI. Vzdělávací obsah

Integrovaný blok: Poznávám sebe a kamarády

Cílem IB je podpořit přirozený přechod z rodiny do prostředí MŠ, seznámit se s ním, s kamarády, dospělými. Podporovat utváření vztahu k sobě, k jinému dítěti i dospělým. Rozvíjet a obohacovat jejich vzájemnou komunikaci. Podílet se na vytváření a respektování pravidel soužití v kolektivu, která přispívají k pohodě a podnětnosti prostředí.

Seznámit děti se základními poznatky o těle, jeho přirozeném vývoji a základních funkcích, prostřednictvím pocitů a všech smyslů.

Návrhy podtémat:

- Poznávám nové prostředí
- Poznávám nové kamarády
- Vytvářím a dodržuji pravidla
- Poznávám své tělo
- Jak jsem vyrostl
- Co děláme celý den
- Už se těším do školy
- Každý jsme jiný (pohlaví)
- Kdo je u nás doma

Kompetence k učení:

- pokud se mu dostává uznání a ocenění, učí se s chutí
- učí se nejen spontánně, ale i vědomě, vyvine úsilí, soustředí se na činnost a záměrně si zapamatuje; při zadané práci dokončí, co započalo; dovede postupovat podle instrukcí a pokynů, je schopno dobrat se k výsledkům
- odhaduje své síly, učí se hodnotit svoje osobní pokroky i oceňovat výkony druhých

Kompetence k řešení problémů:

- řeší problémy, na které stačí; známé a opakující se situace se snaží řešit samostatně (na základě nápodoby či opakování), náročnější s oporou a pomocí dospělého
- nebojí se chybovat, pokud nachází pozitivní ocenění nejen za úspěch, ale také za snahu

Komunikativní kompetence:

- v běžných situacích komunikuje bez zábran a ostychu s dětmi i s dospělými; chápe, že být komunikativní, vstřícné, iniciativní a aktivní je výhodou
- ovládá řeč, hovoří ve vhodně formulovaných větách, samostatně vyjadřuje své myšlenky, sdělení, otázky i odpovědi, rozumí slyšenému, slovně reaguje a vede smysluplný dialog

Sociální a personální kompetence:

- ve skupině se dokáže prosadit, ale i podřídit, při společných činnostech se domlouvá a spolupracuje; v běžných situacích uplatňuje základní společenské návyky a pravidla společenského styku; je schopné respektovat druhé, vyjednávat, přijímat a uzavírat kompromisy
- samostatně rozhoduje o svých činnostech; umí si vytvořit svůj názor a vyjádřit jej
- spolupodílí se na společných rozhodnutích; přijímá vyjasněné a zdůvodněné povinnosti; dodržuje dohodnutá a pochopená pravidla a přizpůsobí se jim

Činnostní a občanské kompetence:

- dokáže rozpoznat a využívat vlastní silné stránky, poznávat svoje slabé stránky
- spoluvytváří pravidla společného soužití mezi vrstevníky, rozumí jejich smyslu a chápe potřebu je zachovávat
- svoje činnosti a hry se učí plánovat, organizovat, řídit a vyhodnocovat

Dílčí cíle:

- uvědomění si vlastního těla
- osvojení si věku přiměřených praktických dovedností
- rozvoj a užívání všech smyslů
- rozvoj řečových schopností a jazykových dovedností receptivních (vnímání, naslouchání, porozumění) i produktivních (výslovnosti, vytváření pojmů, mluvního projevu, vyjadřování)
- posilování přirozených poznávacích citů (zvědavosti, zájmu, radosti z objevování apod.)
- osvojení si elementárních poznatků o znakových systémech a jejich funkci (abeceda, čísla)
- poznávání sebe sama, rozvoj pozitivních citů ve vztahu k sobě (uvědomění si vlastní identity, získání sebevědomí, sebedůvěry, osobní spokojenosti)

-
- získání relativní citové samostatnosti
 - seznamování s pravidly chování ve vztahu k druhému
 - poznávání pravidel společenského soužití a jejich spoluvytváření v rámci přirozeného sociokulturního prostředí, porozumění základním projevům neverbální komunikace obvyklým v tomto prostředí
 - posilování prosociálního chování ve vztahu k ostatním lidem (v rodině, v mateřské škole, v dětské herní skupině apod.)
 - vytváření základů pro práci s informacemi
 - rozvoj schopnosti žít ve společenství ostatních lidí (spolupracovat, spolupodílet se), přináležet k tomuto společenství (ke třídě, k rodině, k ostatním dětem) a vnímat a přijímat základní hodnoty v tomto společenství uznávané

VZDĚLÁVACÍ NABÍDKA:

- aktivity vhodné pro přirozenou adaptaci dítěte v prostředí mateřské školy
- smyslové a psychomotorické hry
- artikulační, řečové, sluchové a rytmické hry, individuální a skupinová konverzace
- manipulační činnosti a jednoduché úkony s předměty, pomůckami, nástroji, náčiním, materiálem; činnosti seznamující děti s věcmi, které je obklopují a jejich praktickým používáním
- jednoduché pracovní a sebeobslužné činnosti v oblasti osobní hygieny, stolování, oblékání, úklidu, úpravy prostředí apod.
- spontánní a námětové hry
- činnosti přiměřené silám a schopnostem dítěte a úkoly s viditelným cílem a výsledkem, v nichž může být dítě úspěšné
- činnosti zaměřené na porozumění pravidlům vzájemného soužití a chování, spolupodílení se na jejich tvorbě
- činnosti zaměřené k poznávání lidského těla a jeho částí
- činnosti zasvěcující dítě do časových pojmů a vztahů souvisejících s denním řádem
- činnosti zaměřené na poznávání jednoduchých obrazně znakových systémů
- činnosti zaměřené k seznamování se s elementárními číselnými a matematickými pojmy a jejich symbolikou a jejich smysluplné praktické aplikaci
- hry zaměřené k poznávání a rozlišování různých společenských rolí (dítě, dospělý, rodič, učitelka, žák, role dané pohlavím, profesní role, herní role) a osvojování si rolí, do nichž se dítě přirozeně dostává

Integrovaný blok: Poznávám a chráním přírodu

Cílem IB je seznámit děti s přírodními ekosystémy, zvířaty, rostlinami, počasím a podnebím, které je pro naši zemi i jiné země charakteristické. Získají poznatky o změnách, které provázejí jednotlivá roční období. Osvojí si poznatky a dovednosti, jak pěstovat okrasné, léčivé rostliny a byliny. Pomocí pokusů lépe porozumí přírodním jevům a zákonitostem. Budou přírodu nejen poznávat, ale zároveň získávat poznatky, jak je možné ji pomáhat a chránit.

Návrhy podtémat:

- Poznávám, jak se mění příroda
- Vstávej semínko, holala
- Objevuj svět zvířat
- Květiny kráslí svět i léčí
- Příroda mi není lhostejná
- Přírodní živly, počasí
- Příroda živá i neživá je plná možností - experimenty mě baví
- Některé stromy se mění, jiné ne
- Vím, co potřebují rostliny a lidé k životu

Kompetence k učení:

- soustředěně pozoruje, zkoumá, objevuje, všímá si souvislostí, experimentuje a užívá při tom jednoduchých pojmů, znaků a symbolů
- klade otázky a hledá na ně odpovědi, aktivně si všímá, co se kolem něho děje; chce porozumět věcem, jevům a dějům, které kolem sebe vidí; poznává, že se může mnohému naučit, raduje se z toho, co samo dokázalo a zvládlo

Kompetence k řešení problémů:

- problémy řeší na základě bezprostřední zkušenosti; postupuje cestou pokusu a omylu, zkouší, experimentuje; spontánně vymýšlí nová řešení problémů a situací; hledá různé možnosti a varianty (má vlastní, originální nápady); využívá při tom dosavadních zkušeností, fantazii a představivost
- zpřesňuje si početní představy, užívá číselných a matematických pojmů, vnímá elementární matematické souvislosti

Komunikativní kompetence:

- dovede využít informativní a komunikativní prostředky, se kterými se běžně setkává (knížky, encyklopedie, počítač, audiovizuální technika, telefon atp.)
- ovládá řeč, hovoří ve vhodně formulovaných větách, samostatně vyjadřuje své myšlenky, sdělení, otázky i odpovědi, rozumí slyšenému, slovně reaguje a vede smysluplný dialog

Sociální a personální kompetence:

- dětským způsobem projevuje citlivost a ohleduplnost k druhým, pomoc slabším, rozpozná nevhodné chování; vnímá nespravedlnost, ubližování, agresivitu a lhostejnost
- uvědomuje si, že za sebe i své jednání odpovídá a nese důsledky

Činnostní a občanské kompetence:

- ví, že není jedno, v jakém prostředí žije, uvědomuje si, že se svým chováním na něm podílí a že je může ovlivnit
- chápe, že se může o tom, co udělá, rozhodovat svobodně, ale že za svá rozhodnutí také odpovídá
- má základní dětskou představu o tom, co je v souladu se základními lidskými hodnotami a normami, i co je s nimi v rozporu, a snaží se podle toho chovat

Dílčí cíle:

- rozvoj a užívání všech smyslů
- rozvoj komunikativních dovedností
- rozvoj tvořivosti (tvořivého myšlení, řešení problémů, tvořivého sebevyjádření)
- rozvoj paměti a pozornosti, přechod od bezděčných forem těchto funkcí k úmyslným, rozvoj a kultivace představivosti a fantazie
- rozvoj kooperativních dovedností
- vytvoření povědomí o mezilidských morálních hodnotách
- pochopení, že změny způsobené lidskou činností mohou prostředí chránit a zlepšovat, ale také poškozovat a ničit
- vytváření elementárního povědomí o širším přírodním, kulturním i technickém prostředí, o jejich rozmanitosti, vývoji a neustálých proměnách
- vytvoření povědomí o vlastní sounáležitosti se světem, s živou a neživou přírodou, lidmi, společnostmi, planetou Zemí

-
- rozvoj poznatků, schopností a dovedností umožňujících pocity, získané dojmy a prožitky vyjádřit
 - rozvoj úcty k životu ve všech jeho formách

VZDĚLÁVACÍ NABÍDKA:

- smyslové a psychomotorické hry
- motivovaná manipulace s předměty, zkoumání jejich vlastností
- spontánní hra, volné hry a experimenty s materiálem a předměty
- námětové hry a činnosti
- společné diskuse, rozhovory, individuální a skupinová konverzace
- hry nejrůznějšího zaměření podporující tvořivost, představivost a fantazii
- kooperativní činnosti ve dvojicích, ve skupinkách
- společenské hry, společné aktivity nejrůznějšího zaměření
- sociální a interaktivní hry, hraní rolí, dramatické činnosti, hudební a hudebně pohybové hry, výtvarné hry a etudy
- hry a činnosti zaměřené ke cvičení různých forem paměti (mechanické a logické, obrazné a pojmové)
- řešení myšlenkových i praktických problémů, hledání různých možností a variant
- aktivity přibližující dítěti pravidla vzájemného styku (zdvořilost, ohleduplnost, tolerance, spolupráce) a mravní hodnoty (dobro, zlo, spravedlnost, pravda, upřímnost, otevřenost apod.) v jednání lidí
- praktické činnosti, na jejichž základě se dítě seznamuje s různými přírodními i umělými látkami a materiály ve svém okolí a jejichž prostřednictvím získává zkušenosti s jejich vlastnostmi (praktické pokusy, zkoumání, manipulace s různými materiály a surovinami)
- kognitivní činnosti (kladení otázek a hledání odpovědí, diskuse nad problémem, vyprávění, poslech, objevování)
- pozorování životních podmínek a stavu životního prostředí, poznávání ekosystémů (les, louka, rybník apod.)
- ekologicky motivované hrové aktivity (ekohry)
- smysluplné činnosti přispívající k péči o životní prostředí a okolní krajinu, pracovní činnosti, pěstitelské a chovatelské činnosti, činnosti zaměřené k péči o školní prostředí, školní zahradu a blízké okolí
- práce s literárními texty, práce s obrazovým materiálem, využívání encyklopedií a dalších médií
- estetické a tvůrčí aktivity (slovesné, výtvarné, dramatické, literární, hudební, pohybové a další)

Integrovaný blok: Chráním sebe i si své zdraví

Cílem je osvojit si poznatky o tom, co našemu tělu prospívá a naopak škodí. Jak se můžeme chránit před nemocemi i škodlivými vlivy a jevy prostředí. Děti se budou učit správně reagovat v krizových a nebezpečných situacích. Umět ochránit sebe a zdraví nejen své, ale i ostatních. Seznámí s významem pohybových aktivit, správných hygienických návyků a zdravé stravy – základními pilíři zdravého životního stylu.

Návrhy podtémat:

- Chráním se před nemocemi
- Sportuji v létě i v zimě
- Vím, co mému tělu prospívá
- Dodržuji pravidla i mimo MŠ
- Poznávám nebezpečné jevy a situace
- Zním všechny, kteří mě mohou pomoci – Policie, Lékaři, Hasiči
- Vím, jak se chovat na ulici, silnici

Kompetence k učení:

- získanou zkušenost uplatňuje v praktických situacích a v dalším učení

Kompetence k řešení problémů:

- chápe, že vyhýbat se řešení problémů nevede k cíli, ale že jejich včasné a uvážlivé řešení je naopak výhodou; uvědomuje si, že svou aktivitou a iniciativou může situaci ovlivnit
- rozlišuje řešení, která jsou funkční (vedoucí k cíli), a řešení, která funkční nejsou; dokáže mezi nimi volit

Komunikativní kompetence:

- průběžně rozšiřuje svou slovní zásobu a aktivně ji používá k dokonalejší komunikaci s okolím
- domlouvá se gesty i slovy, rozlišuje některé symboly, rozumí jejich významu i funkci

Sociální a personální kompetence:

- při setkání s neznámými lidmi či v neznámých situacích se chová obezřetně; nevhodné chování i komunikaci, která je mu nepříjemná, umí odmítnout
- chápe, že nespravedlnost, ubližování, ponižování, lhostejnost, agresivita a násilí se nevyplácí a že vzniklé konflikty je lépe řešit dohodou; dokáže se bránit projevům násilí jiného dítěte, ponižování a ubližování

Činnostní a občanské kompetence:

- dbá na osobní zdraví a bezpečí svoje i druhých, chová se odpovědně s ohledem na zdravé a bezpečné okolní prostředí (přírodní i společenské)
- odhaduje rizika svých nápadů, jde za svým záměrem, ale také dokáže měnit cesty a přizpůsobovat se daným okolnostem
- uvědomuje si svá práva i práva druhých, učí se je hájit a respektovat; chápe, že všichni lidé mají stejnou hodnotu

Dílčí cíle:

- rozvoj fyzické i psychické zdatnosti
- osvojení si poznatků o těle a jeho zdraví, o pohybových činnostech a jejich kvalitě
- osvojení si poznatků a dovedností důležitých k podpoře zdraví, bezpečí, osobní pohody i pohody prostředí
- vytváření zdravých životních návyků a postojů jako základů zdravého životního stylu
- vytváření pozitivního vztahu k intelektuálním činnostem a k učení, podpora a rozvoj zájmu o učení
- získání schopnosti záměrně řídit svoje chování a ovlivňovat vlastní situaci
- rozvoj schopnosti sebeovládání
- rozvoj interaktivních a komunikativních dovedností verbálních i neverbálních
- ochrana osobního soukromí a bezpečí ve vztazích s druhými dětmi i dospělými
- osvojení si poznatků a dovedností potřebných k vykonávání jednoduchých činností v péči o okolí při spoluvytváření zdravého a bezpečného prostředí a k ochraně dítěte před jeho nebezpečnými vlivy
- vytvoření základů aktivních postojů ke světu, k životu
- rozvoj, zpřesňování a kultivace smyslového vnímání, přechod od konkrétně názorného myšlení k myšlení slovně-logickému (pojmovému), rozvoj paměti a pozornosti, přechod od bezděčných forem těchto funkcí k úmyslným, rozvoj a kultivace představivosti a fantazie

VZDĚLÁVACÍ NABÍDKA:

- lokomoční pohybové činnosti (chůze, běh, skoky a poskoky, lezení), nelokomoční
- pohybové činnosti (změny poloh a pohybů těla na místě) a jiné činnosti (základní gymnastika, turistika, sezónní činnosti, míčové hry apod.)
- zdravotně zaměřené činnosti (vyrovnávací, protahovací, uvolňovací, dechová, relaxační cvičení)
- příležitosti a činnosti směřující k ochraně zdraví, osobního bezpečí a vytváření zdravých životních návyků

-
- příležitosti a činnosti směřující k prevenci úrazů (hrozících při hrách, pohybových činnostech a dopravních situacích, při setkávání s cizími lidmi), k prevenci nemoci, nezdravých návyků a závislostí
 - činnosti relaxační a odpočinkové, zajišťující zdravou atmosféru a pohodu prostředí
 - spontánní a námětové hry
 - řešení myšlenkových i praktických problémů, hledání různých možností a variant
 - činnosti zaměřené k vytváření (chápání) pojmů a osvojování poznatků (vysvětlování, objasňování, odpovědi na otázky, práce s knihou, s obrazovým materiálem, s médii, apod.)
 - dramatické činnosti (předvádění a napodobování různých typů chování člověka v různých situacích), mimické vyjadřování nálad (úsměv, pláč, hněv, zlobu, údiv, vážnost apod.)
 - společná setkávání, povídání, sdílení a aktivní naslouchání druhému
 - kooperativní činnosti ve dvojicích, ve skupinkách
 - příležitosti a hry pro rozvoj vůle, vytrvalosti a sebeovládání
 - aktivity podporující uvědomování si vztahů mezi lidmi (kamarádství, přátelství, vztahy mezi oběma pohlavími, úcta ke stáří apod.)
 - hry a situace, kde se dítě učí chránit soukromí a bezpečí své i druhých
 - poučení o možných nebezpečných situacích a dítěti dostupných způsobech, jak se chránit (dopravní situace, manipulace s některými předměty a přístroji, kontakt se zvířaty, léky, jedovaté rostliny, běžné chemické látky, technické přístroje, objekty a jevy, požár, povodeň a jiné nebezpečné situace a další nepříznivé přírodní a povětrnostní jevy), využívání praktických ukázek varujících dítě před nebezpečím
 - hry a aktivity na téma dopravy, cvičení bezpečného chování v dopravních situacích, kterých se dítě běžně účastní, praktický nácvik bezpečného chování v některých dalších situacích, které mohou nastat

Integrovaný blok: Poznávám okolní svět

Cílem IB je vzbuzovat u dětí zájem o dění a zajímavá místa v jejich bezprostředním okolí. Budou se seznamovat nejen s městem, ve kterém žijí, ale nabývat vědomosti o České republice, ale i jiných zemích a jejich obyvatelích. Osvojí si poznatky o předmětech, které je obklopují, jejich vlastnostech a využití v běžném životě doma i v mateřské škole. Budeme se společně radovat, oslavovat a prožívat svátky, které jsou součástí našeho života.

Návrhy podtémat:

- Předměty, které mě obklopují
- Všechno má svou barvu i tvar
- Zním město i zemi, ve které žiji
- Víím, že lidé kolem mě mohou být různí
- Poznávám zajímavá místa v blízkosti MŠ
- Zním dopravní prostředky
- Poznávám z čeho, se co vyrábí
- Někdo bydlí ve městě, jiný na vesnici
- Ten dělá to a ten za tohle
- Hola, hola Slatina nás volá
- Slavíme ve školce i doma

Kompetence k učení:

- má elementární poznatky o světě lidí, kultury, přírody i techniky, který dítě obklopuje, o jeho rozmanitostech a proměnách; orientuje se v řádu a dění v prostředí, ve kterém žije

Kompetence k řešení problémů:

- všímá si dění i problémů v bezprostředním okolí; přirozenou motivací k řešení dalších problémů a situací je pro něj pozitivní odezva na aktivní zájem
- při řešení myšlenkových i praktických problémů užívá logických, matematických i empirických postupů; pochopí jednoduché algoritmy řešení různých úloh a situací a využívá je v dalších situacích

Komunikativní kompetence:

- dokáže se vyjadřovat a sdělovat své prožitky, pocity a nálady různými prostředky (řečovými, výtvarnými, hudebními, dramatickými apod.)

-
- ví, že lidé se dorozumívají i jinými jazyky a že je možno se jim učit; má vytvořeny elementární předpoklady k učení se cizímu jazyku

Sociální a personální kompetence:

- napodobuje modely prosociálního chování a mezilidských vztahů, které nachází ve svém okolí
- je schopno chápat, že lidé se různí a umí být tolerantní k jejich odlišnostem a jedinečnostem

Činnostní a občanské kompetence:

- zajímá se o druhé i o to, co se kolem děje; je otevřené aktuálnímu dění
- chápe, že zájem o to, co se kolem děje, činnost, pracovitost a podnikavost jsou přínosem a že naopak lhostejnost, nevšímavost, pohodlnost a nízká aktivita mají svoje nepříznivé důsledky
- má smysl pro povinnost ve hře, práci i učení; k úkolům a povinnostem přistupuje odpovědně; váží si práce i úsilí druhých

Dílčí cíle:

- rozvoj pohybových schopností a zdokonalování dovedností v oblasti hrubé i jemné motoriky (koordinace a rozsahu pohybu, dýchání, koordinace ruky a oka apod.),
- rozvoj komunikativních dovedností (verbálních i neverbálních) a kultivovaného projevu
- rozvoj, zpřesňování a kultivace smyslového vnímání, přechod od konkrétně názorného myšlení k myšlení slovně-logickému (pojmovému),
- vytváření základů pro práci s informacemi
- rozvoj poznatků, schopností a dovedností umožňujících pocity, získané dojmy a prožitky vyjádřit
- vytváření prosociálních postojů (rozvoj sociální citlivosti, tolerance, respektu, přizpůsobivosti apod.)
- vytváření povědomí o existenci ostatních kultur a národností
- seznamování se světem lidí, kultury a umění, osvojení si základních poznatků o prostředí, v němž dítě žije
- osvojení si některých poznatků a dovedností, které předcházejí čtení i psaní, rozvoj zájmu o psanou podobu jazyka i další formy sdělení verbální i neverbální (výtvarné, hudební, pohybové, dramatické)

-
- seznamování s místem a prostředím, ve kterém dítě žije, a vytváření pozitivního vztahu k němu
 - rozvoj schopnosti citové vztahy vytvářet, rozvíjet je a city plně prožívat
 - rozvoj společenského i estetického vkusu

VZDĚLÁVACÍ NABÍDKA:

- lokomoční pohybové činnosti, a jiné činnosti (základní gymnastika, turistika, sezónní činnosti, míčové hry apod.)
- manipulační činnosti a jednoduché úkony s předměty, pomůckami, nástroji, náčiním, materiálem; činnosti seznamující děti s věcmi, které je obklopují a jejich praktickým používáním
- hudební a hudebně pohybové hry a činnosti
- artikulační, řečové, sluchové a rytmické hry, hry se slovy, slovní hádanky, vokální činnosti
- společné diskuse, rozhovory, individuální a skupinová konverzace (vyprávění zážitků, příběhů, vyprávění podle skutečnosti i podle obrazového materiálu, podle vlastní fantazie, sdělování slyšeného druhým apod.)
- přednes, recitace, dramatizace, zpěv
- záměrné pozorování běžných objektů a předmětů, určování a pojmenovávání jejich vlastností (velikost, barva, tvar, materiál, dotek, chuť, vůně, zvuky), jejich charakteristických znaků a funkcí
- motivovaná manipulace s předměty, zkoumání jejich vlastností
- konkrétní operace s materiálem (třídění, přiřazování, uspořádání, odhad, porovnávání apod.)
- spontánní a námětové hry
- činnosti zaměřené k seznamování se s elementárními číselnými a matematickými pojmy a jejich symbolikou (číselná řada, číslice, základní geometrické tvary, množství apod.) a jejich smysluplné praktické aplikaci
- aktivity podporující uvědomování si vztahů mezi lidmi (kamarádství, přátelství, vztahy mezi oběma pohlavími, úcta ke stáří apod.)
- aktivity přibližující dítěti svět kultury a umění a umožňující mu poznat rozmanitost kultur (výtvarné, hudební a dramatické činnosti, sportovní aktivity, zábavy, účast dětí na kulturních akcích, návštěvy výstav, divadelních a filmových představení, využívání příležitostí seznamující dítě přirozeným

způsobem s různými tradicemi a zvyky běžnými v jeho kulturním prostředí apod.)

- hry a praktické činnosti uvádějící dítě do světa lidí, jejich občanského života a práce (využívání praktických ukázek z okolí dítěte, tematické hry seznamující dítě s různými druhy zaměstnání, řemesel a povolání, s různými pracovními činnostmi a pracovními předměty, praktická manipulace s některými pomůckami a nástroji, provádění jednoduchých pracovních úkonů a činností apod.)
- hry, přirozené i modelové situace, při nichž se dítě učí přijímat a respektovat druhého
- grafické napodobování symbolů, tvarů, čísel, písmen
- prohlížení a „čtení“ knížek
- činnosti a příležitosti seznamující děti s různými sdělovacími prostředky (noviny, časopisy, knihy, audiovizuální technika)
- sledování pohádek a příběhů obohacujících citový život dítěte
- cvičení v projevu citů (zvláště kladných), v sebekontrolě a v sebeovládání (zvláště emocí záporných, např. hněvu, zlosti, úzkosti apod.)

VII. Evaluační systém

Každá mateřská škola si vytváří **vlastní systém evaluace**, a to nejen na úrovni managementu školy, ale i na úrovni jednotlivých tříd. Evaluace se stává nedílnou součástí každé školy.

Evaluaci vnímáme jako **proces vedoucí ke zlepšování kvality** vzdělávání v naší mateřské škole.

Rámcový vzdělávací program pro předškolní vzdělávání užívá pro vlastní hodnocení školy označení autoevaluace.

Autoevaluaci je možné definovat jako systematické a plánované hodnocení na základě předem stanovených kritérií, které směřuje ke zkvalitnění práce školy a je prostředkem pro zavádění a řízení změn ve škole.

S autoevaluací je nerozlučně spojen pojem kvalita, uvědomění si vlastních rezerv, což škole ukazuje cestu ke zlepšování a tím podporuje její celkový rozvoj.

Stanovení cílů se váže k jednotlivým oblastem autoevaluace. Ty jsou tři – podmínky, průběh a výsledky vzdělávání. Aby bylo možné cíle vyhodnotit, je třeba vyhodnotit sledované jevy podle určitých znaků kvality.

Výsledky je nutné posuzovat vzhledem k individuálním možnostem dítěte, nevycházet z žádné normy dané pro vývojové období, jelikož předškolní věk charakterizuje ohromné tempo a neplynulost vývoje. Je třeba mít na paměti, že klíčové kompetence a očekávané výstupy vzdělávacích oblastí se týkají dítěte odcházejícího do základní školy a mladší děti k nim teprve směřují.

Autoevaluace pedagogické oblasti:

- ❖ Soulad ŠVP a TVP s Rámcovým vzdělávacím programem pro předškolní vzdělávání, včetně porovnání plánu a reality výchovy a vzdělávání
- ❖ Hodnocení podmínek pro výchovu a vzdělávání
- ❖ Průběh vzdělávání:
 - Naplňování dílčích cílů a kompetencí v souvislosti s plánováním spontánních a řízených činností
 - Formy a metody práce
- ❖ Výsledky vzdělávací činnosti – naplňování kompetencí, individuální pokroky dětí ve vzdělávání
- ❖ Kvalita integrace
- ❖ Kompetence pedagoga, DVPP
- ❖ Kooperace s rodiči

Evaluace a autoevaluace oblasti administrativní a provozní:

- ❖ Hospodaření s finančními prostředky a majetkem školy
- ❖ Dokumentace školy
- ❖ Řízení lidských zdrojů
- ❖ BOZP a PO
- ❖ Spolupráce s partnery školy

Autoevaluační proces je členěn do pěti etap:

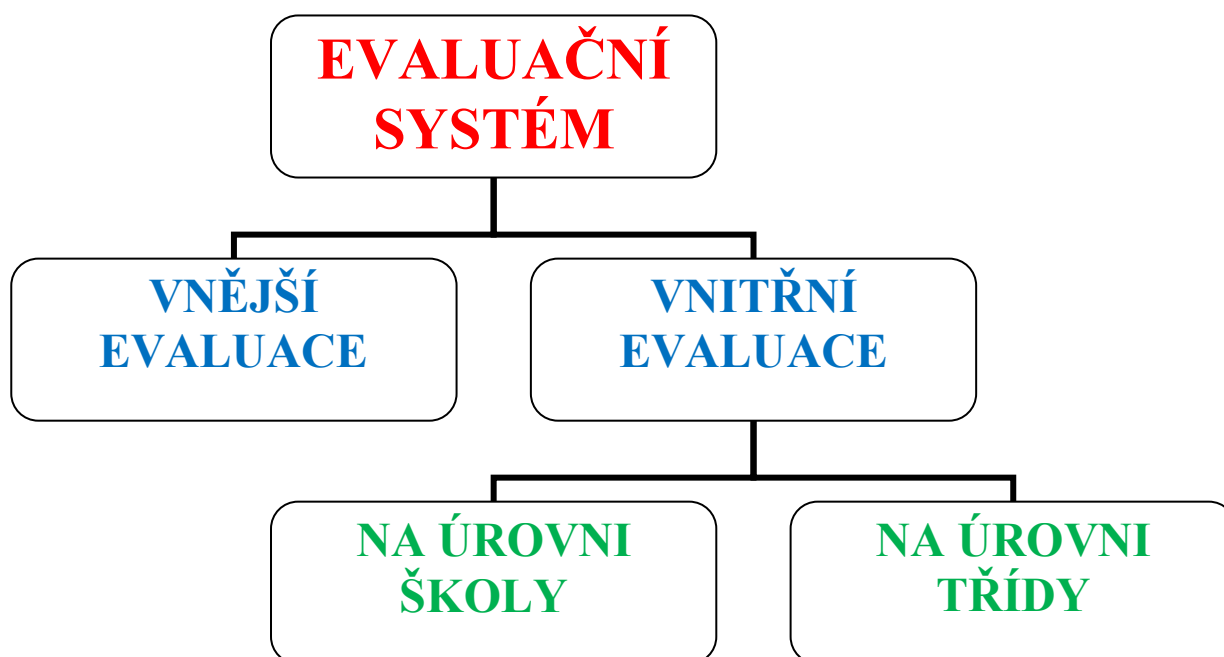
- Motivační etapa – bez pochopení smyslu autoevaluace není možná její úspěšná realizace, pak jsou prováděny formálně, bez snahy měnit zaběhnuté způsoby práce.
- Přípravná etapa – zpracování autoevaluačního plánu, stanovení cílů, pravidel a zaúkolování osob podílejících se na autoevaluaci.
- Realizační etapa – informace a data se získávají dle plánu.
- Evaluační etapa – zaměřena na třídění, analýzu a vyhodnocování dat. Vhodným prostředkem jsou pedagogické rady. Závěrem je tvorba autoevaluační zprávy.

Metody a nástroje hodnocení

Při autoevaluaci je možné využít širokou škálu metod, z nichž většina patří k výzkumným metodám, pro příklad uvádíme:

- ✓ Anketa či dotazník
- ✓ Pozorování
- ✓ Rozhovor – formální i neformální
- ✓ Analýza dokumentů – zjišťování informací z třídních knih, záznamů o dětech, záznamů z pedagogických rad, školního řádu, ŠVP a TVP, sebehodnocení učitelů atd.

Evaluační činnosti jsou prováděny jak na úrovni třídy, tak na úrovni školy.



Vnější evaluace:

Zřizovatel školy MČ Brno-Slatina

KÚ JMK

OŠMT

ČŠI

PPP, SPC

Zákonní zástupci dětí

Ostatní orgány státní správy

Vnitřní evaluace na úrovni školy:

Vlastní hodnocení školy /VHŠ/

Hospitační činnost

Kontrolní činnost

Hodnocení ŠVP a TVP

Hodnocení pedagogů

Hodnocení spolupráce s ostatními subjekty

Vnitřní evaluace na úrovni třídy:

Diagnostika třídy

Diagnostika dítěte

Hodnocení TVP

Autoevaluace pedagoga



Obsah:

	Strana
I. Identifikační údaje o mateřské škole	2
II. Obecná charakteristika školy	3
III. Podmínky vzdělávání	5
1) <i>Věcné podmínky</i>	5
2) <i>Životospráva</i>	7
3) <i>Psychosociální podmínky</i>	8
4) <i>Organizace</i>	9
5) <i>Řízení mateřské školy</i>	10
6) <i>Personální podmínky a pedagogické zajištění</i>	11
7) <i>Spoluúčast rodičů</i>	12
IV. Organizace vzdělávání	13
V. Charakteristika vzdělávacího programu	17
VI. Vzdělávací obsah	20
VII. Evaluační systém	32