

# Metodologie 2

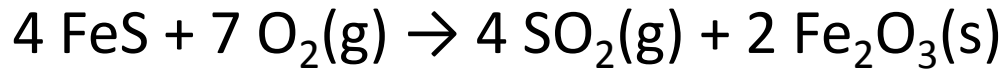
## *Lekce 1*

*Lenka Slepíčková*

# Vědecké zkoumání je

- **Empirické**
- Přinášející zobecňující vysvětlení – **teorie**
- .....
- Systematické, organizované, plánované
- Respektující pravidla
- Objektivní
- Verifikovatelné a opakovatelné (vědecká tvrzení je možné ověřit a dokázat)
- Otevřené kontrole
- Kumulativní

# Přírodní vs. sociální věda



$$a_n = a_1 + (n - 1)d$$

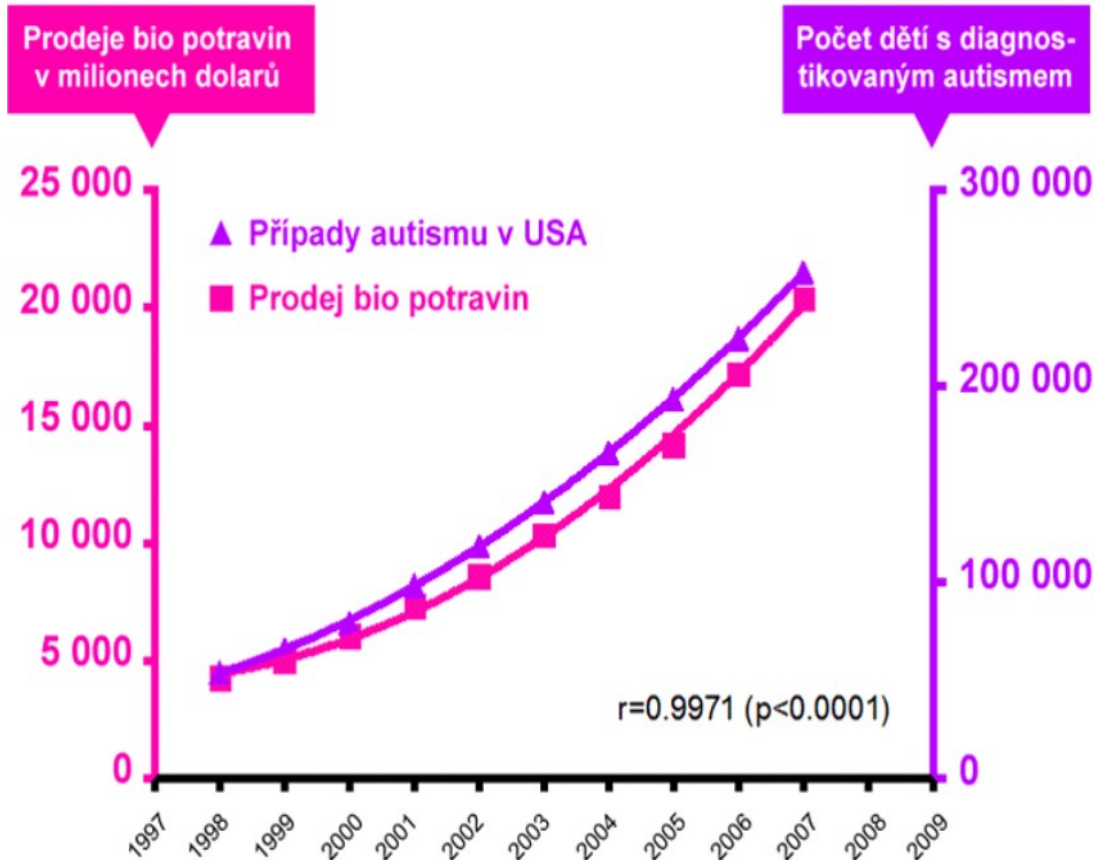
$$s = v \cdot t$$

- Deterministické závěry x pravděpodobnostní závěry
- Univerzální platnost závěrů x omezená platnost závěrů
- Kauzalita x obtížné nalezení důkazů o kauzalitě  
(3 podmínky kauzality)

(Disman, 1998:15)

# Zvyšování prodeje biopotravin souvisí se zvyšujícím se počtem dětí s autismem

## Prodej biopotravin v USA a počet dětí s autismem



Zdroje dat: Ministerstvo školství USA, Organic Trade Association  
Autor grafu: jasonp55 (reddit)

Korelace = statistický vztah mezi proměnnými  
Kauzalita = příčinná souvislost mezi proměnnými (je nutné splnit podmínky kauzálního vztahu)



**SOUVISEJÍCÍ  
NA BLESK.CZ**



**Přírodní sirupy  
proti kašl:**  
Vytvořte si  
bezový, medový  
nebo česnekový



**To je úlet:**  
Slavnou modelku  
přistihli, jak se v  
autě zbavuje  
chloupků



**Herečka Simona  
Stašová (60)  
odmítla plastiku:  
Neblblně!  
Stárnutí mě živí**



**Za bouračky  
může i hudba.  
Jaké hity jsou  
pro jízdu autem  
bezpečné?**



**Lhaní povoleno  
aneb Když mužům  
neřikat pravdu?**

## Uklízení chlapům nesvědčí! Když doma pomáhají, nesouloží!



**Muži, kteří pomáhají v domácnosti, mají podle vědců menší chuť na sex. (scm)**

**SDÍLEJ!**

To se mi líbí 227 Sdílet 1 Tweet 35

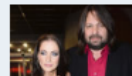
12. prosince 2014 • 05:02

Má chlap doma žehlit, luxovat, mýt nádobí, nebo ne? O to se nyní prou vědci. Jedni tvrdí, že rozdělení domácích

**JDI NA HLAVNÍ STRÁNKU BLESK.CZ**



**Pomáhá sbírání  
víček z PET lahví?  
Je to škodlivá fáma,  
tvrdí ekologové**



**Andrea Pomeje o  
upřímnosti s  
manželem: Jirka ví,  
proč jsem byla  
nevěrná!**



Užívejte si megarychlosti 100 Mb/s!

Komerční sdělení

**Muži, kteří pomáhají v domácnosti, mají**



Zahajovací koncert 120. sezony. Přijďte  
2. 10. na výroční koncert!  
[ceskafilharmonie.cz/Rudolfinum](http://ceskafilharmonie.cz/Rudolfinum)



**Sháníte prostěradla?**  
Emba vyprodává sklady! Nyní akce -50  
% na vybrané kusy. Od 89 Kč.  
[vyprodejskladu.eu](http://vyprodejskladu.eu)

reklama



**NÁDHERNÝ  
DISPLEJ**

**Lenovo Z50-70**

**enovo**

- **Co na to vědci?**
- **Výzkumníci z Juan March institutu v Madridu varují:**
- Muži, kteří doma zastávají domácí práce, mají méně sexu s partnerkou.
- Muži, kteří uklízejí, jsou pro ženy sexuálně méně přitažliví.
- Muži, kteří se ženským pracím v domácnosti nevěnují, mají sexu téměř dvakrát tolik.

DŘÍV JSEM SI MYSLEL,  
ŽE KORELACE ZNAMENÁ  
KAUZALITU.



PAK JSEM ALE  
CHODIL NA STATISTIKU  
A UŽ SI TO NEMYSLÍM.



TAKŽE STUDIUM  
STATISTIKY TI POMOHLA.

NO, MOŽNÁ.



# Proč?

- **Rozsáhlost přirozených systémů** v soc. vědách (mnoho faktorů, různé typy zkreslení)
- **Aktér**, který má své motivy, záměry, cíle (subjektivita aktéra)
- **Výzkumník** jako součást zkoumaného světa (subjektivita výzkumníka)
- Většinu jevů nelze zkoumat přímo, ale **zprostředkovaně**



# Co z toho vyplývá?

Nelze dosáhnout úplně popsaného přirozeného systému, pracujeme vždy s **redukovaným popisem** reality. Redukce se týká 4 prvků výzkumu (počtu pozorovaných proměnných, vztahů mezi nimi, časového kontinua na 1 bod, populace na vzorek)

# Experiment

„Abyste mohli zjistit, co se stane, když něco změníte, je nezbytné to opravdu změnit“.

(Box, Hunter, Hunter 1978:3)

# Pomůže nám experiment?

Experiment = jediná výzkumná metoda, která umí dokázat kauzální vztahy

Výzkumník manipuluje s nezávislou proměnnou (např. metoda výuky, tréninkový plán, léčba, vystavení sledování programu s násilným obsahem, intenzita osvětlení) **a zjišťuje, jaký to má důsledek na závisle proměnnou** (např. množství znalostí, uběhnutá rychlost, zdravotní stav, agresivita, pracovní výkon)

# Klasický experiment

1. Náhodné rozdělení do experimentální a kontrolní skupiny (experiment porovnává účinky!)
2. Měření
3. Vystavení experimentální skupiny experimentální proměnné (kontrolované výzkumníkem)
4. Měření – existuje statisticky významný rozdíl mezi skupinami?

## Experimenty

### Experiments

4/2015 (ročník / volume 12)

Experiment je ukotven predovšetkým v tradícii prírodných vied, preto sa lze s rôznymi formami experimentálnej metódy výskumu setkať také vo viedach sociálnych. Ples počáteční zrodilivosť sociálnych vied vŕči experimentu dochází postupně k rozvoji experimentálnej metodologie jako pínohodnotného nástroje sociálnévědního výskumu a stále více se prosazuje názor její vyjadřili Box, Hunter a Hunter „Abyste mohli zjistit, co se stane, když něco změníte, je nezbytné to opravdu změnit“. Specifickým znakem procesu, během kterého si sociální vědy osvojují experimentální přístup, je simultánní využití více teoretizujících pohledů na studovanou problematiku, čímž se rozšiřuje prostor k interdisciplinární spolupráci. Cíle řada témat, která jsou zkoumána experimentálně, se zároveň nachází na pomezí více oborů. Cílem čísla je jednak dokumentovat pestře profilární výzkumných i teoretických tradic, jednak povzbudit další rozvoj experimentálně zaměřených studií v českém sociálnévědním prostředí.



### EDITORIAL

#### Příliš dobré kauzální argumenty na to, aby byly pravdivé? Experimentální validita v postlacourovské době

[Lenka Hrbková](#) [Chytilík Roman](#)

[Plný text v PDF](#) | Text ve formátu pro čtečky: [MOBI](#) a [EPUB](#)

### STUDIE

#### „Vidia ma?“ Zdanie, že sa niekto pozerá, zvyšuje čestnosť v modifikovanej hre Diktátor

[Andrej Menteš](#) [Žilavníková Romana](#)

V tejto štúdií sme zkušali vplyv zrkadla umiestneného pred účastníkmi na čestnosť v modifikovanej hre diktátora s explicitným pravidlom „Vezmi si len jeden kusok odmeny“. Očakávali sme, že za experimentálnej podmienky sa účastníci budú správať čestne s vyššou pravdepodobnosťou. Prvá štúdia bola vykonaná na skupine predškôlkov, a to v usporiadaní s jednou skupinou a opakovanou administráciou. Administrácia s experimentálnou podmienkou sa uskutočnila dva týždne po prvom kole.

[Info](#) | [Plný text v PDF](#) | Text ve formátu pro čtečky: [MOBI](#) a [EPUB](#)

#### Kvantitatívny pohľad na vplyv asymetrickej informácie na teóriu dôvery a teóriu reciprocity

[Matúš Kubek](#) [Bezda Vladimír](#) [Lejková Zuzana](#)

Dôvera a reciprocity vstupujú do väčšiny osobných, sociálnych a ekonomických interakcií. Zatiaľ čo kooperatívne správanie sa môže zosilovať k úžitku partnerov interakcie, sebeckosť a nerecipročné jednanie môžu škodiť. V článku prezentujeme investičnú hru s plnou (symetrickou) informáciou a parciálnou (asymetrickou) informáciou. V experimente tiež zavádzame očakávanie subjektov ohľadom správania sa protistrany interakcie. To nám umožňuje pozorovať vedľajšie motívy správania sa účastníkov experimentu.

[Info](#) | [Plný text v PDF](#) | Text ve formátu pro čtečky: [MOBI](#) a [EPUB](#)

#### Daňová morálka a daňové úniky v ekonomických experimentoch

[Jiří Špaček](#) [Špačková Zuzana](#)

Dodržovanie daňovej morálky je jednou z oblastí, kde laboratorní experimenty mohou přispět k pochopení individuální racionality ekonomických subjektů. Teoretický model založený na teorii očekávaného užtku a předpokladu racionálního jedince

# Lze použít experiment?

- Vliv dramaterapie na socializaci osob bez domova
- Srovnání lázeňské a medikamentózní léčby epilepsie
- Co lépe působí na rozvoj vědomostí a znalostí žáků: týmové nebo tradiční vyučování?
- Jaké dítě dosahuje lepších školních výsledků, dítě vychované chůvou, nebo rodiči?