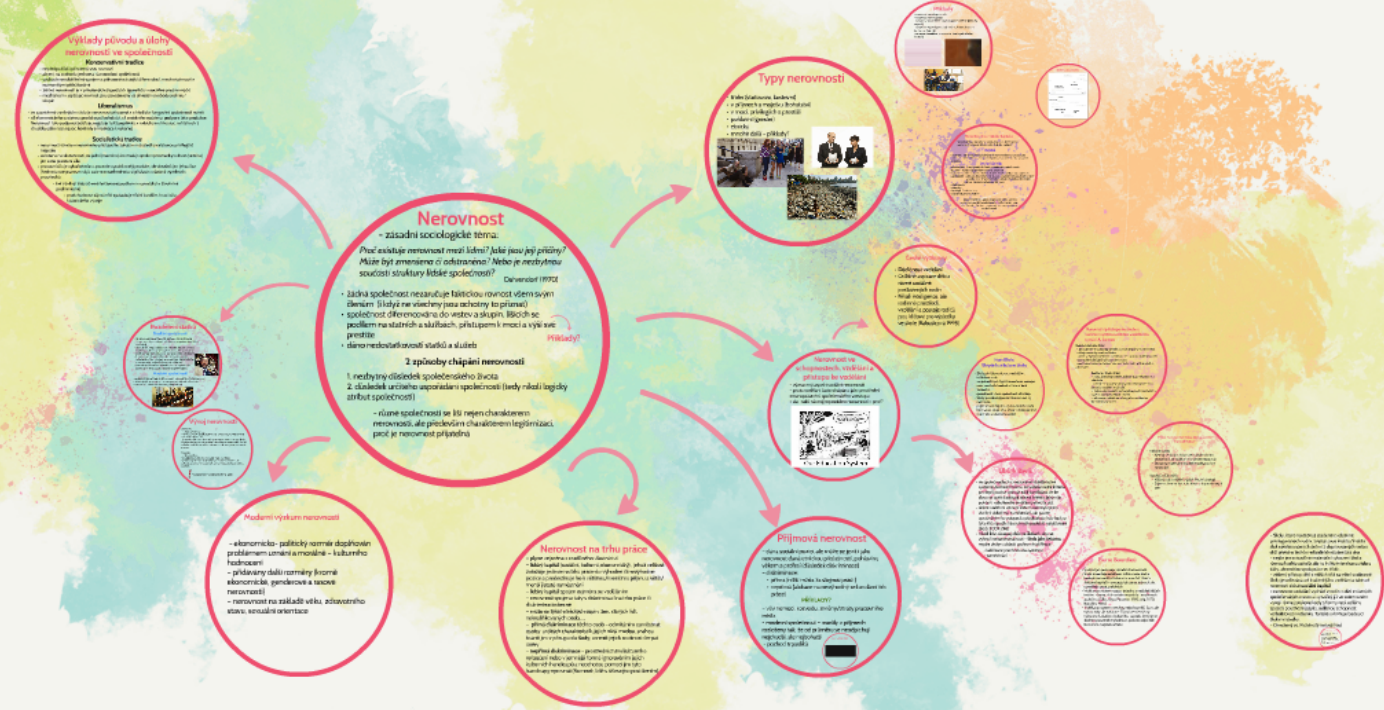


SOCIOLOGIE NEROVNOSTI, NEROVNOST VE VZDĚLÁNÍ



Nerovnost

- zásadní sociologické téma:

*Proč existuje nerovnost mezi lidmi? Jaké jsou její příčiny?
Může být zmenšena či odstraněna? Nebo je nezbytnou
součástí struktury lidské společnosti?*

Dahrendorf (1970)

- žádná společnost nezaručuje faktickou rovnost všem svým členům (i když ne všechny jsou ochotny to přiznat)
- společnost diferencována do vrstev a skupin, lišících se podílem na statcích a službách, přístupem k moci a výši své prestiže
- dáno nedostatkostí statků a služeb

Příklady?

2 způsoby chápání nerovnosti

1. nezbytný důsledek společenského života
2. důsledek určitého uspořádání společnosti (tedy nikoli logický atribut společnosti)

- různé společnosti se liší nejen charakterem nerovností, ale především charakterem legitimizací, proč je nerovnost přijatelná

Rozdělení statků

Tradiční společnosti

- základem distribuce žádaných služeb a statků výhradně osobní kontakty mezi těmi, kdo k nim mají přístup a těm, kteří o ně usilují
- obvykle nefunguje oddělení věcí veřejných a soukromých, tudíž mocní disponují veškerým vlastnictvím neomezeně
- podíl na moci tudíž obvykle předchází podílu na bohatství
- bohatství zčásti ostentativně konzumováno, zčásti rozdělováno těm, kdo jsou na panovníkovi závislí, čímž se moc upevňuje (nadprodukt udržuje oddanost)
- masa obyvatel tvořící nadprodukt není pro panovníka partnerem - tím je pouze vojenský a správní aparát



Moderní společnosti

- opačný vztah mezi bohatstvím a mocí - s bohatstvím získáváme moc
- větší majetek umožňuje nátlak na správce veřejných záležitostí
- nutnost brát ohled na názor masy obyvatelstva



Výklady původu a úlohy nerovnosti ve společnosti

Konzervativní tradice

- nepředpokládá přirozený stav rovnosti
- akcent na svobodu jedince a různorodost společnosti
- svoboda neoddělitelně spojena s přirozeně existující diferenciací, mnohotvárnosti a rozmanitými příležitostmi
- základ nerovnosti je v přirozených dispozicích (geneticky a sociálně předávaných)
- mechanismy zajišťující rovnost jsou považovány za ohrožení svobody jedinců/ skupin

Liberalismus

- ve spontánně vznikajícím řádu je nerovnost přirozená a z hlediska fungování společnosti nutná
- cíl ekonomického systému: produkovat bohatství, cíl sociálního systému: podpora této produkce. Nerovnost tuto podporu zajišťuje, reguluje totiž poptávku a nabídku na trhu soc. rolí (strach z chudoby jako nástroj soc. kontroly a motivace k výkonu)

Socialistická tradice

- nerovnost výrazem nerovného přístupu ke zdrojům v důsledku existence privilegií či majetku
- založena na skutečnosti, že jedni (menšina) kontrolují výrobní prostředky a druzí (většina) jen svou pracovní sílu.
- pracovní síla je vykořisťována, protože vyrobila celý produkt, ale dostává jen jeho část (hodnotu své pracovní síly), zatímco nadhodnotu si přivlastní vlastní výrobních prostředků.
 - tak vznikají třídy (charakterizované podílem na produkci a životními podmínkami)
 - protichůdnost zájmů tříd způsobuje třídní konflikt, hnací sílu historického vývoje

Vývoj nerovnosti

Středověk

- funkcionální diferenciacce
- různost a nerovnost připodobňována různosti orgánů v lidském těle
- stavovská společnost
- hierarchie společnosti dána principem reprezentace (moc a privilegia člověka odvozena z moci a privilegií toho, koho reprezentoval (královská od Boha, šlechtická od krále); neodvozena tedy od majetku - nerovnost původu

Novověk

- třídní stratifikace
- postupně nahradila všechny ostatní typy stratifikace
- pozice ve společnosti už není dána při narození (skutečně?), ale odvozuje se od úlohy a úspěšnosti jedince v procesu práce, produkce, obchodu



"přirozenost" společenského řádu

Typy nerovnosti

- třídní (statusová, kastovní)
- v příjmech a majetku (bohatství)
- v moci, privilegiích a prestiži
- pohlavní (gender)
- etnická
- mnohé další - příklady?



Příklady

- nerovnost ve schopnostech
- nerovnost na trhu práce
- nerovnost ve vzdělání a v přístupu ke vzdělání (příklady skupin?)
- nerovnost v privilegích a síle sdílených sociálních sítí (teorie soc. kapitálu)
- nerovnost rozdělení vlivu a moci (teorie politického kapitálu)



Pierre Bourdieu - Druhy kapitálu

Pozice člověka v sociálním prostoru, resp. v sociálním poli je „pozicí ve struktuře distribuce různých druhů kapitálu.“

Kapitál

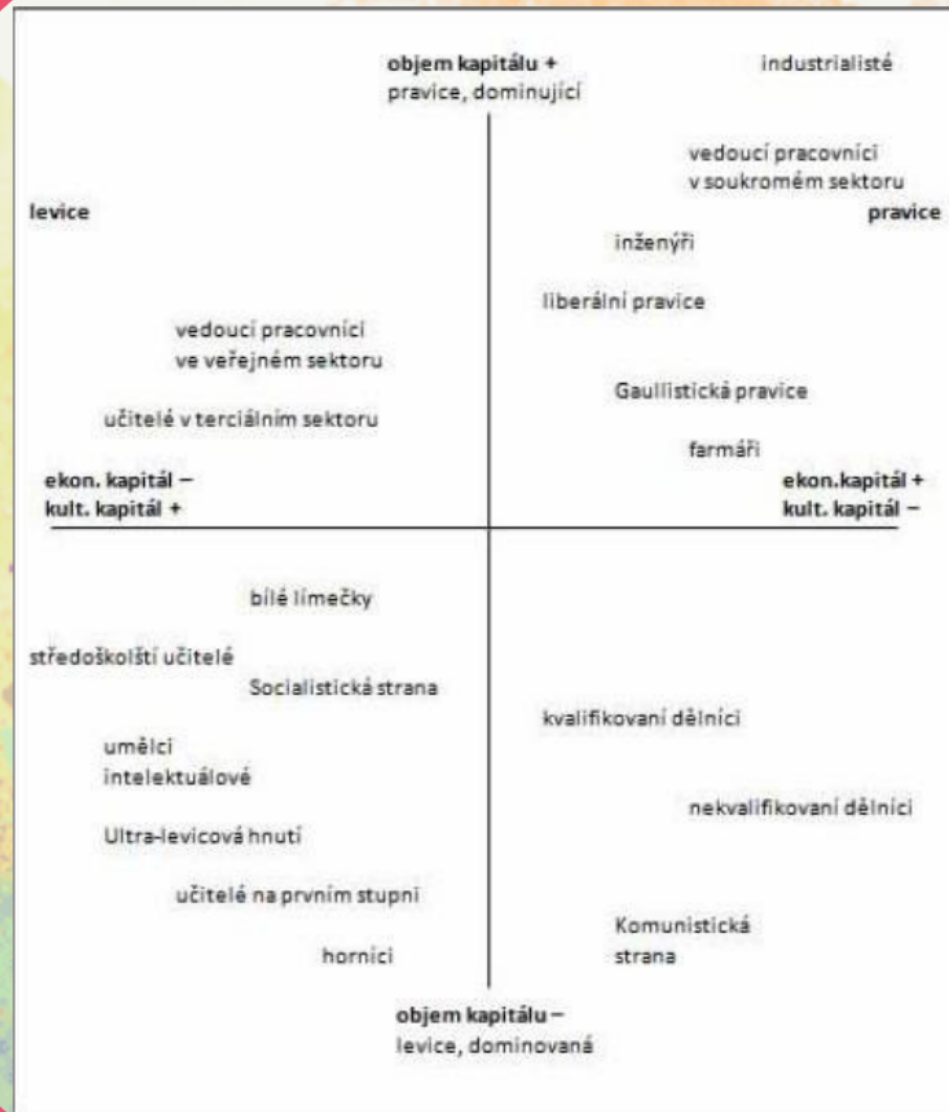
- vlastnictví různých druhů kapitálu (a jejich různého objemu) určuje pozici aktéra v sociální struktuře / v sociálním poli / v sociálním (a také fyzickém) prostoru.

Druhy kapitálu

- **ekonomický** - hlavní stratifikační efekt v moderních společnostech
- **kulturní** - vzdělání, kulturní kompetence, předměty
- **sociální** - sociální síť, známosti a kontakty. Podstatná velikost sítě a její kvalita
- **symbolický** - aktér prostřednictvím něj získává „explicitní nebo praktické uznání“
 - společensky vnímaná hodnota ostatních druhů kapitálů daného jedince, vyjádřená úctou, prestiží, mocí
- **vzdělanostní**
- **rétorický**
- **fyzický** (Loïc Wacquant)
- **erotický** (Catherine Hakim)

- obecně můžeme kapitál chápat jako cokoliv, co má v příslušném sociálním poli či prostoru diferencující (resp. stratifikační) efekt, tzn. co způsobuje nerovnou distribuci uznání a moci.

Schéma soc. prostoru



(Bourdieu [1997] 2000, 134)

Příjmová nerovnost

- dána sociální pozicí, ale může se jevit i jako nerovnost daná etnickou příslušností, pohlavím, věkem a profesí (důsledek diskriminace)
- diskriminace:
 - přímá (nižší mzda za stejnou práci)
 - nepřímá (alokace na nevýhodný sekundární trh práce)

PŘÍKLADY?

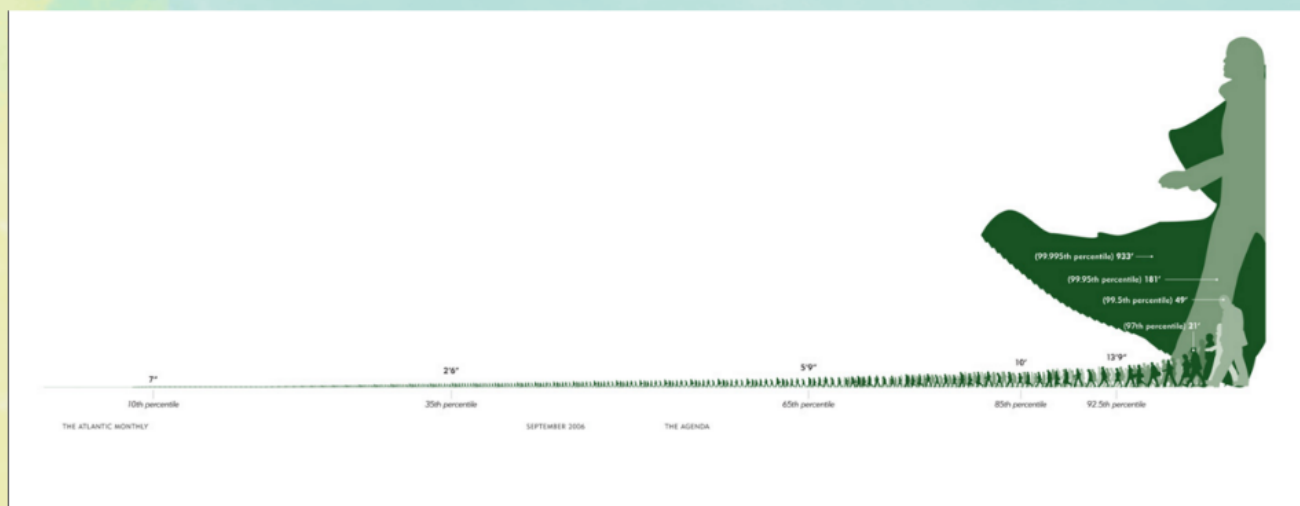
- vliv nemoci, rozvodu, změny/ztráty pracovního místa
- moderní společnosti – rozdíly v příjmech rozloženy tak, že od průměru se neodpichují nejchudší, ale nejbohatší
- pochod trpaslíků

Pochod trpaslíků



atší

Pochod trpaslíků

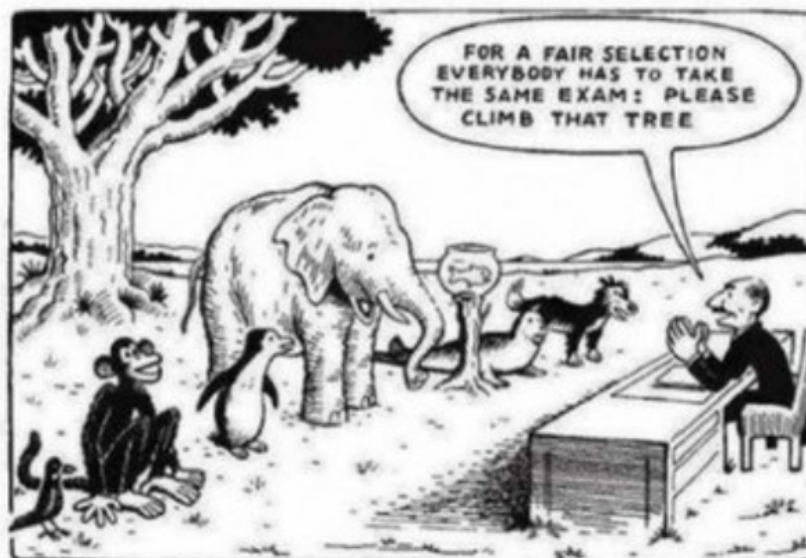


Nerovnost na trhu práce

- plyne zejména z rozdílného vlastnictví
- lidský kapitál (sociální, kulturní, ekonomický) , jehož velikost zařazuje jedince na trhu práce do výhodné či nevýhodné pozice a predestinuje ho k většímu/menšímu příjmu a větší/menší jistotě zaměstnání
- lidský kapitál spojen zejména se vzděláním
- nerovnost spojena taky s diskriminací na trhu práce či diskriminací obecně
- může se týkat etnických skupin, žen, starých lidí, nekvalifikovaných osob, ...
- **přímá diskriminace** těchto osob - odmítáním zaměstnat osoby určitých charakteristik, jejich nižší mzdou, snahou bránit jim v přístupu do školy, omezit jejich možnost čerpat úvěry
- **nepřímá diskriminace** - prostřednictvím kulturního vyloučení nebo v jemnější formě ignorováním jejich kulturních handicapů a neochotou pomoci jim tyto handicapy vyrovnat (Romové, lidé s tělesným postižením)

Nerovnost ve schopnostech, vzdělání a přístupu ke vzdělání

- významný aspekt sociální nerovnosti
- proto vzdělání často chápáno jako prostředek zrovnoprávnění, společenského vzestupu
- ale : také nástroj reprodukce nerovností – proč?



Our Education System

Ivan Illich: Skryté kurikulum školy

- Škola plní úlohu dozoru nad dětmi, rozdělení osob do jednotlivých typů zaměstnání, osvojení dominantních hodnot a získání těch znalostí a dovedností, které společnost schvaluje
- Školy povzbuzují pasivní konzumaci, tj. nekritické přijímání existujícího společenského řádu. Děti se učí, že jejich úlohou v životě je znát své místo a ukázněně sedět.

Ulrich Beck

- ve společnostech s masovými vzdělávacími systémy dochází k tomu, že vzdělanostní kritéria pro lepší pozice splňuje tolik kandidátů, že ke slovu se opět dostávají taková kritéria, jakým je pohlaví, náboženské smýšlení, etnicita atd.
- dobré vzdělání už není klíčem odemykajícím dveře k dobrému zaměstnání, ale pouze oprávněním ke vstupu do předpokoje, kde budou tyto klíče (podle libovolných pravidel) rozdělováni (Beck 2004:246)
- mladí lidé zůstávají déle ve školách, aby se vyhnuli nezaměstnanosti - **škola jako čekárna**, neplní úkoly v oblasti profesní kvalifikace
 - labilizace přechodu do systému zaměstnání

Pierre Bourdieu

- Školství jen potvrzuje výsadní vlastnosti elit
- Škola umocňuje rozdílnou kulturní orientaci a hodnotová měřítka získaná v časně fázi života (kulturní kapitál) – omezuje tak šance jedněch, ale usnadňuje postup druhých
- Vzdělávací systém naopak je jedna z nejdůležitějších institucí sloužících k sociální reprodukci moderních společností (Bourdieu, Passeron 1990, orig. 1970; Bourdieu 1998).
- Vzdělávací systém nevybírání nejschopnější žáky, ale vybírá žáky „již vybrané“. Ti jsou ze své rodiny vybaveni dostatkem kulturního kapitálu, který je ve školním prostředí zvýhodňuje, protože odpovídá kulturnímu kapitálu učitelů

- Školy, které navštěvují studenti z relativně privilegovaných rodin, zvyšují svou kvalitu/kvalitu škol navštěvovaných dětmi z deprivovaných vrstev drží převaha těchto nekvalitních studentů u dna
- nejde jen o rozdílné materiální vybavení škol a různou kvalitu učitelů, ale i o kvalitu interakce učitele s žáky, atmosféru spolupráce ve třídě...
- ztížený přístup dětí z nižších tříd na elitní soukromé školy je odřezává od kvalitnějšího vzdělání a také od možnosti získat **sociální kapitál**
- nerovnost vzdělání vychází z rodin – děti z různých společenských vrstev si vytvářejí již ve svém raném vývoji různé jazykové kódy a formy řeči, odlišný způsob používání jazyka, odlišnou schopnost verbalizovat myšlenky. To také ovlivňuje budoucí školní výsledky.
- Omezený vs. Rozvinutý řečový kód

Bernstein Teorie jazykových kódů

- Rozdílný způsob komunikace mezi dětmi z různých sociálních poměrů a jeho vztah k akademické kultuře školy

Omezené kódy – komunikace spočívá na nevyjádřených předpokladech, odkazuje na konkrétní a blízké, vychová pomocí přímých odměr a trestů, sdělování přímých praktických zkušeností

Rozvinuté kódy – zobecnění abstraktní vyjádření, raději vysvětlit

Bernstein: Teorie jazykových kódů

- Rozdílný způsob komunikace mezi dětmi z různých sociálních poměrů a jeho vztah k akademické kultuře školy

Omezené kódy – komunikace spočívá na nevyslovených předpokladech, odkazuje na konkrétní a blízké, výchova pomocí přímých odměn a trestů, sdělování především praktických zkušeností

Rozvinuté kódy – zobecnění, abstraktní vyjadřování, rodiče vysvětlují

České výzkumy

- Dědičnost vzdělání
- Odlišné aspirace dětí z různých sociálně postavených rodin
- Nikoli inteligence, ale rodinné prostředí, vzdělání a postoje rodičů jsou klíčové pro výsledky ve škole (Rabušicová 1995)



Porovnání přístupu ke škole u rodičů s vyšším a nižším vzděláním v práci A. Lareau

Rodiče z dělnické třídy:

- jen výjimečně kontaktují učitele a cítí se při jednání s ním nesví
- držíjí nezávislý vztah se školou
- necítí se být kompetentní a vzdělání nechávají na profesionálech
- ponechání dětí jejich přirozenému růstu
- pocit omezování ve formálním prostředí, snaha přizpůsobit se autoritám

Rodiče ze střední třídy:

- často kontaktují učitele, jednání jsou neformální a přátelská
- učitele berou jako partnery, cítí se kompetentní k diskusi o vzdělání svých dětí
- snaha o harmonický rozvoj schopností svých dětí a využití všech příležitostí k němu
- schopnost ovlivňovat dialog a komunikaci ve formálním prostředí

Práce Tomáše Katrňáka „Odsouzení k manuální práci“

Dělničtí rodiče

- Nemají se školou dobrý vztah (také vlastní zkušenost), se vzděláním v životě nepočítají
- Důraz na materiální strategii (vydělávat, být nezávislý)

Vysokoškolští rodiče

- Klíčová role vzdělání v jejich životní strategii
- Zájem o dění ve škole, kultivaci schopností svých dětí

Moderní výzkum nerovnosti

- ekonomicko- politický rozměr doplňován problémem uznání a morálně - kulturního hodnocení
- přidávány další rozměry (kromě ekonomické, genderové a rasové nerovnosti)
- nerovnost na základě věku, zdravotního stavu, sexuální orientace

