

SOCIOLOGIE RODINY



Rodina v krizi?

Smelejší generace žije v době krize

- Výchova bez vzoru (a rodičů)
- Skutelná rodina
- Hrátková rodina
- Další nové formy mateřské
- Dobrovolnické, asistovaná reprodukce, adopce



Typy rodinných útvarů

Průměrná délka života v ČR je 77,8 let (2013)

SOCIOLOGIE RODINY

Rozvodovost

- 43 - 50 % manželství končí rozvodem
- v roce 2015 soudu v ČR vzrostly 27 995 manželství, 37 % z nich byly ovlivněny

Důležitá rozvodová právní pravidla

Právní aspekt	Manželství uzavřené před 1.1.2013	Manželství uzavřené po 1.1.2013
Právní příčina rozvodu	rozvodem z důvodu zániku manželství	rozvodem z důvodu zániku manželství
Právní důvody rozvodu	rozvodem z důvodu zániku manželství	rozvodem z důvodu zániku manželství
Právní důvody rozvodu	rozvodem z důvodu zániku manželství	rozvodem z důvodu zániku manželství
Právní důvody rozvodu	rozvodem z důvodu zániku manželství	rozvodem z důvodu zániku manželství
Právní důvody rozvodu	rozvodem z důvodu zániku manželství	rozvodem z důvodu zániku manželství

Rodina v krizi?

- Senzitivní generace (příběh o děti rodičích)
- Rehabilitace (vedlejší součástí)
- Slabší rodiny
- Multifokální rodiny
- Další nové formy rodiny (homoparentální, adoptivní, neproductivní, adopční)

Co je to rodina?

Vybrat partnera

Právní aspekty

• právní aspekty manželství v ČR

• právní aspekty manželství v ČR

• právní aspekty manželství v ČR

• právní aspekty manželství v ČR

• právní aspekty manželství v ČR

Vývoj rodiny

• vývoj rodiny

• vývoj rodiny

• vývoj rodiny

• vývoj rodiny

• vývoj rodiny

Co je to rodina?



Rodina

"Si quis enim patrem regit aut filios regit, vitium est: ubi debet esse unum, sunt duo." *Augustinus*

"Rodina je to, na čem je postaven život člověka." *Jan Patočka*

"Rodina je to, kde se člověk učí být člověkem." *Jan Patočka*

"Rodina je to, kde se člověk učí být člověkem." *Jan Patočka*

"Rodina je to, kde se člověk učí být člověkem." *Jan Patočka*

"Rodina je to, kde se člověk učí být člověkem." *Jan Patočka*

"Rodina je to, kde se člověk učí být člověkem." *Jan Patočka*

"Rodina je to, kde se člověk učí být člověkem." *Jan Patočka*

"Rodina je to, kde se člověk učí být člověkem." *Jan Patočka*

"Rodina je to, kde se člověk učí být člověkem." *Jan Patočka*

"Rodina je to, kde se člověk učí být člověkem." *Jan Patočka*

"Rodina je to, kde se člověk učí být člověkem." *Jan Patočka*

"Rodina je to, kde se člověk učí být člověkem." *Jan Patočka*

"Rodina je to, kde se člověk učí být člověkem." *Jan Patočka*

"Rodina je to, kde se člověk učí být člověkem." *Jan Patočka*

"Rodina je to, kde se člověk učí být člověkem." *Jan Patočka*

"Rodina je to, kde se člověk učí být člověkem." *Jan Patočka*

"Rodina je to, kde se člověk učí být člověkem." *Jan Patočka*

"Rodina je to, kde se člověk učí být člověkem." *Jan Patočka*

Rodina

"Skupina osob přímo spjatých příbuzenskými vztahy, jejíž dospělí členové jsou odpovědní za výchovu dětí."

Anthony Giddens

"Vztahová síť, na jejímž pozadí je dítě uváděno do společnosti."

Sigmund Freud

"Centrální a nenahraditelná společenská instituce, jejímž úkolem je plození dětí a socializace jedince do žádoucích sociálních hodnot a norem.

Talcott Parsons

"Pro mě rodina (...) je nějaké uskupení, kde jsou nezaopatřené děti. Pak je ještě extra kategorie rodiny s nějakým jiným závislým členem, než je dítě. Může to být třeba zdravotně postižený člověk nebo nemohoucí důchodce."

Michaela Marksová Tominová

Vývoj rodiny

Typ společnosti	Období	Rodina
Tradiční		Tradiční
Moderní	od první třetiny 19. stol.	Moderní
Pozdně moderní (postmoderní)	od 70. let 20. stol.	Postmoderní

vznik sociologie

dina



moderní
(moderní)
ina

matečnosti a porodnosti
ku při sňatku a porodu
imomanželské plodnosti
odovosti
polečnosti
inné formy

Tradiční rodina

- domácnost jako základní jednotka
- soběstačnost
- náboženský, církevní charakter
- patriarchální hlava domácnosti



Moderní rodina

- zmenšení domácností
- zúžení funkcí
- oddělení prostoru práce a domova, prostoru veřejného a soukromého
- doplňující se role muže a ženy
- romantická láska jako základ vztahu

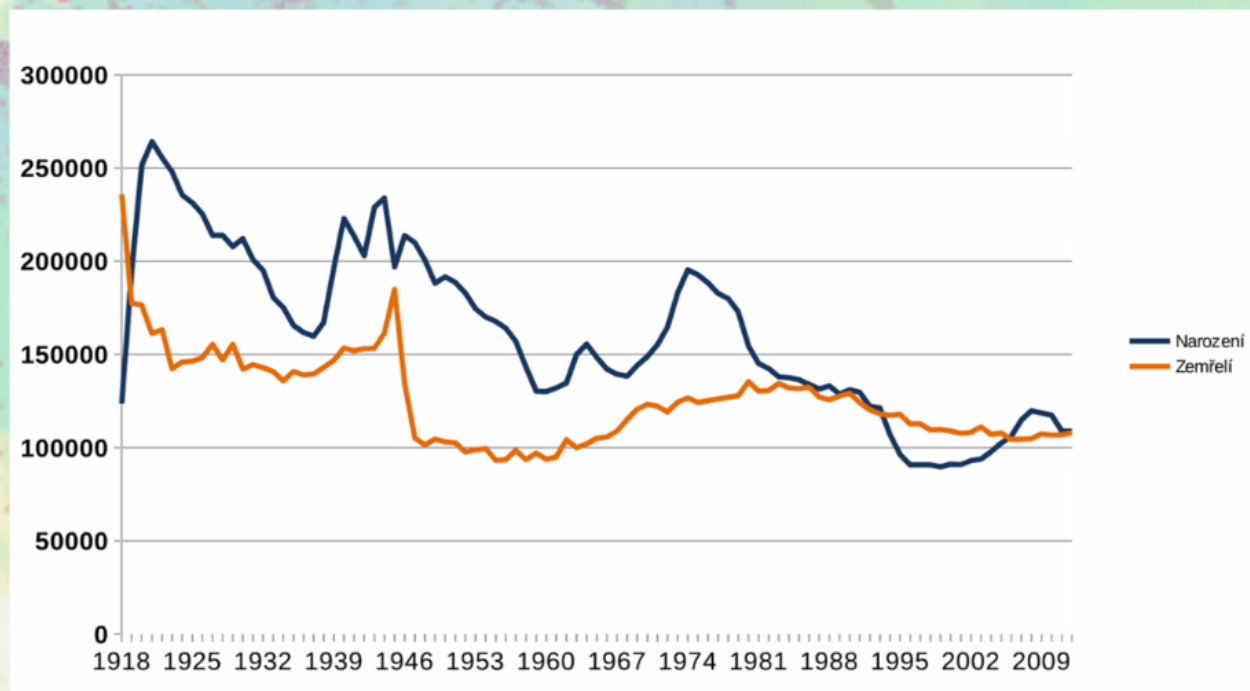


Postmoderní (pozdně moderní) rodina

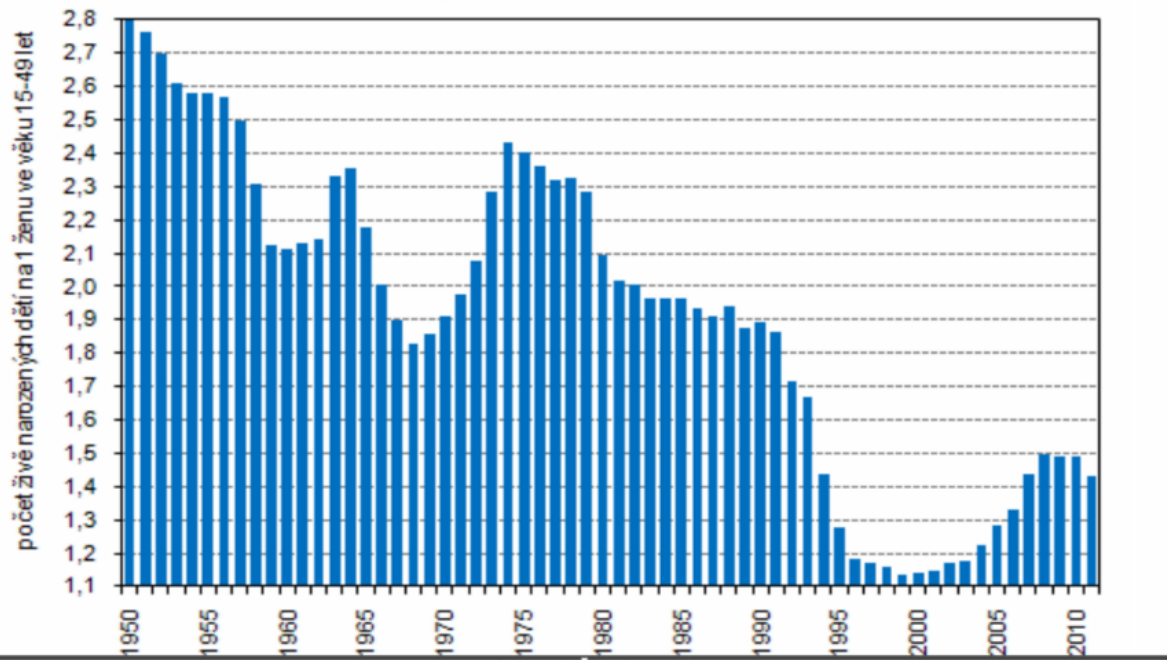


- pokles sňatečnosti a porodnosti
- nárůst věku při sňatku a porodu
- nárůst mimomanželské plodnosti
- růst rozvodovosti
- stárnutí společnosti
- nové rodinné formy

Narození a zemřelí

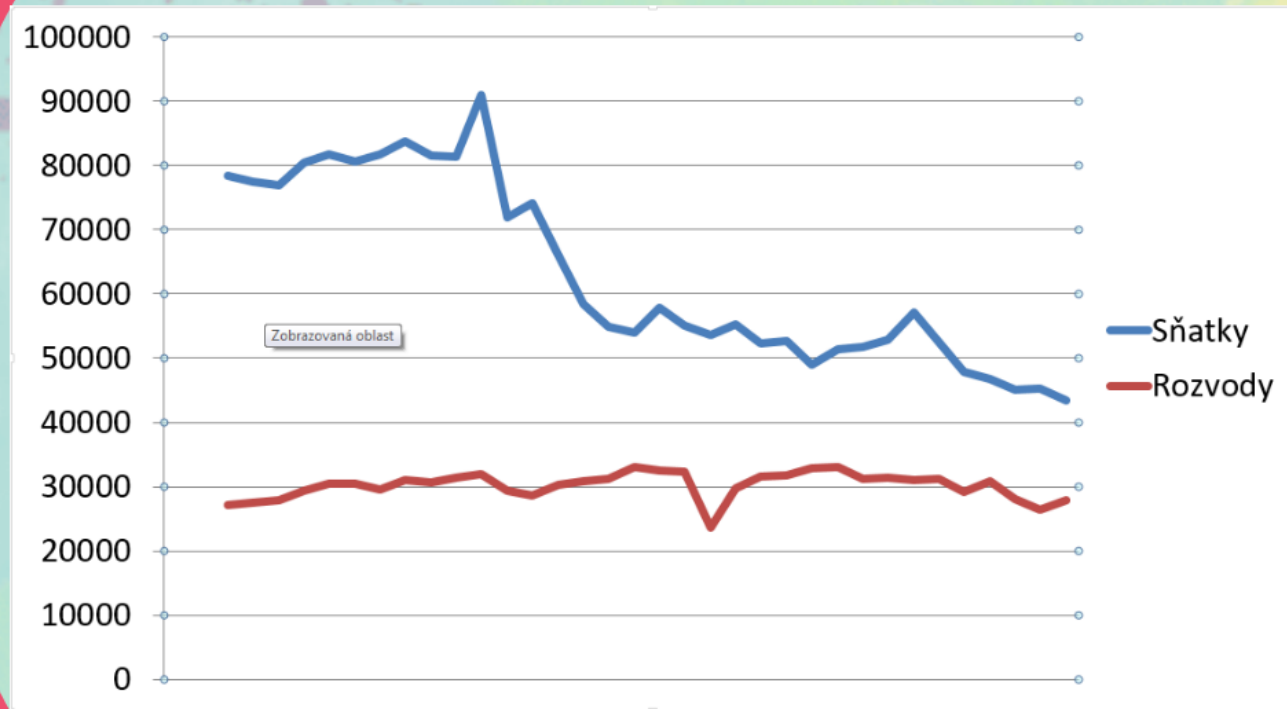


Úhrnná plodnost v letech 1950-2011



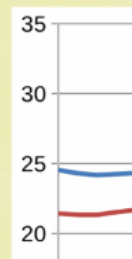
10
9
8
7
6
5
4
3
2
1

Vývoj sňatečnosti v ČR (1980 - 2013)

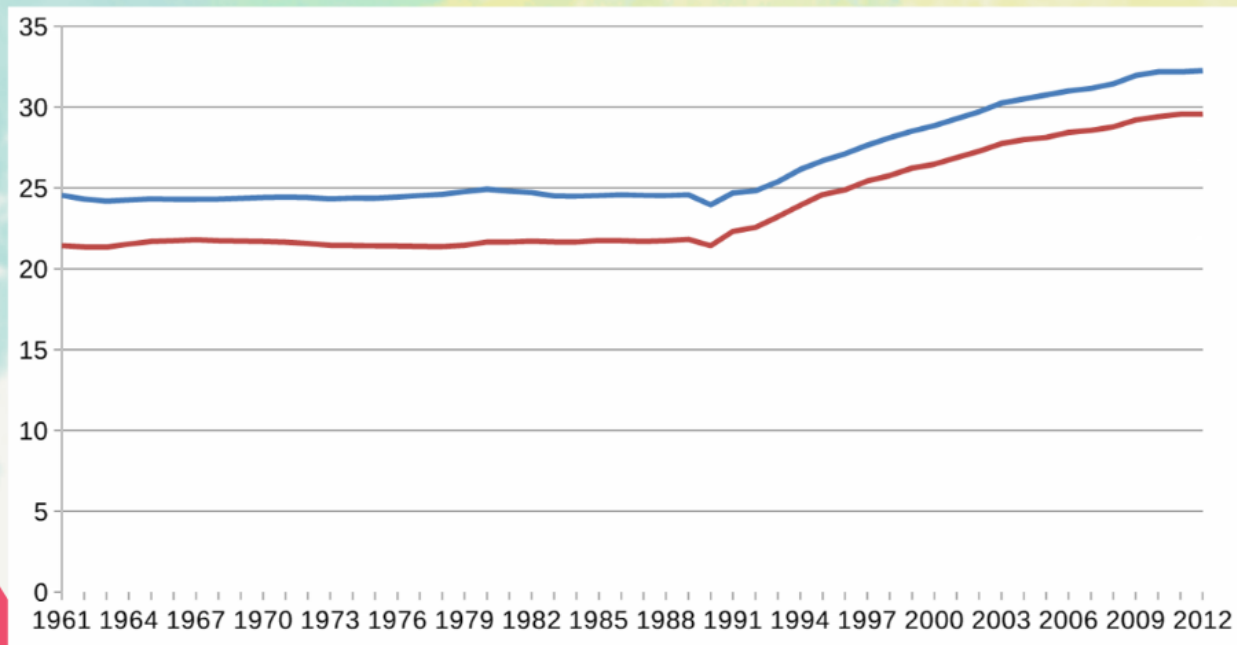


Hodnoty prvosňatečnosti v ČR

	Muži	Ženy
1992	85%	92%
2002	66%	72%
2012	53%	61%



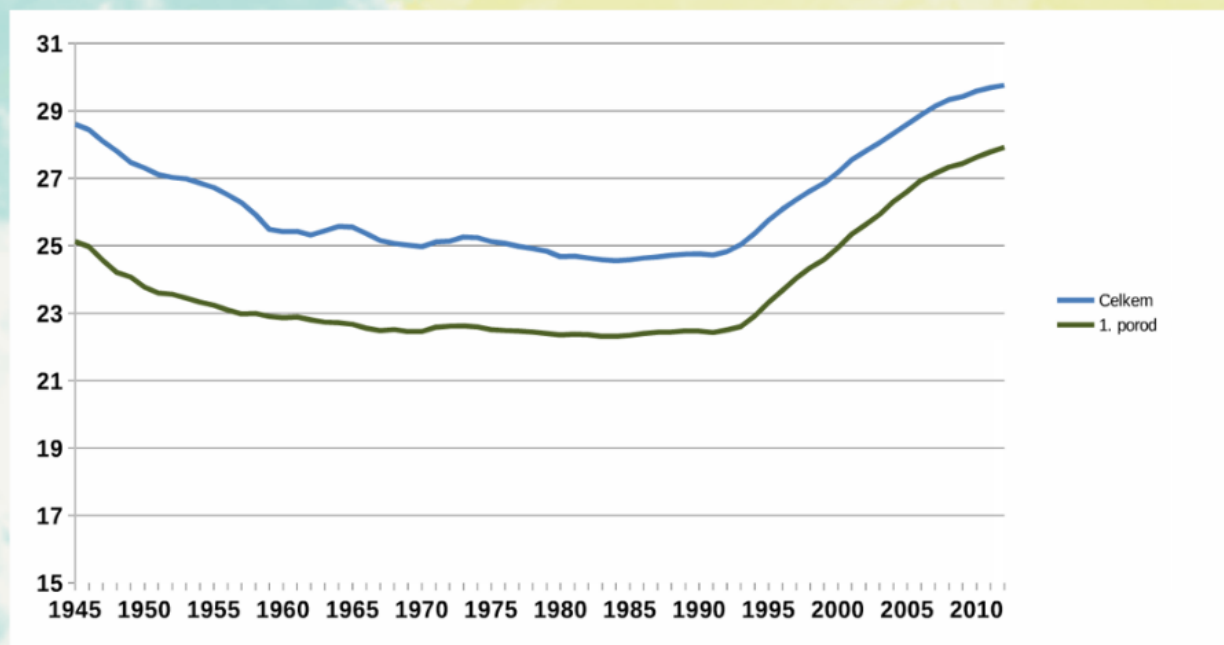
Průměrný věk nevěst a ženichů při prvním sňatku



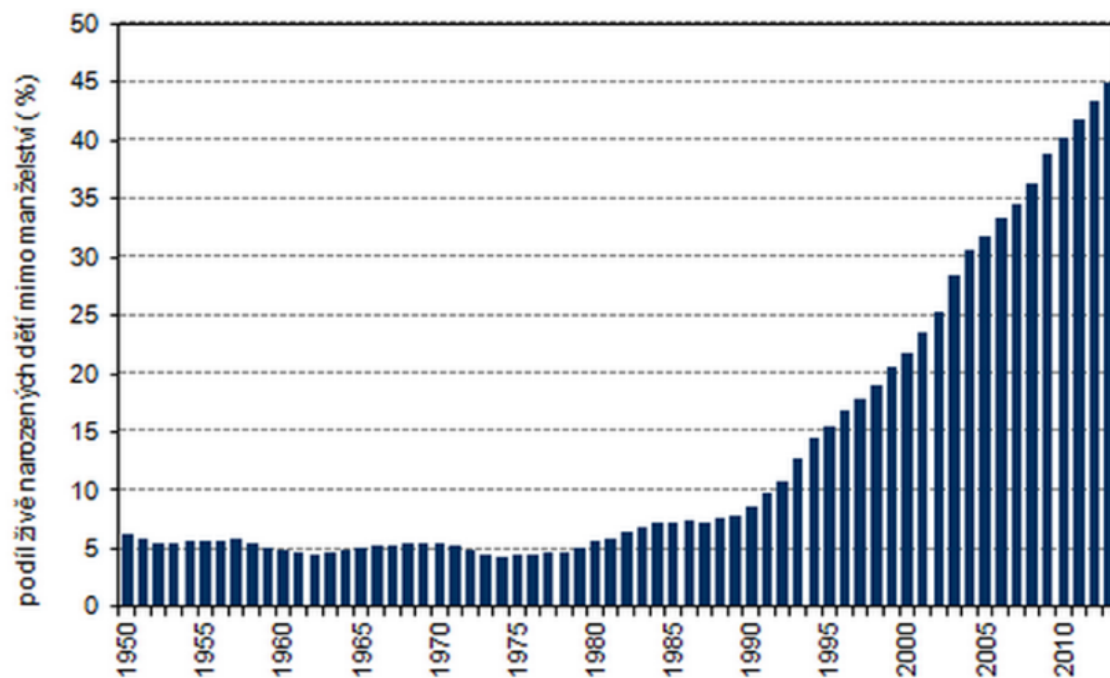
Průměrný věk vstupu do manželství v ČR

	Muži	Ženy
1992	24, 8	22, 6
2002	29, 7	27, 3
2012	32, 3	29, 6

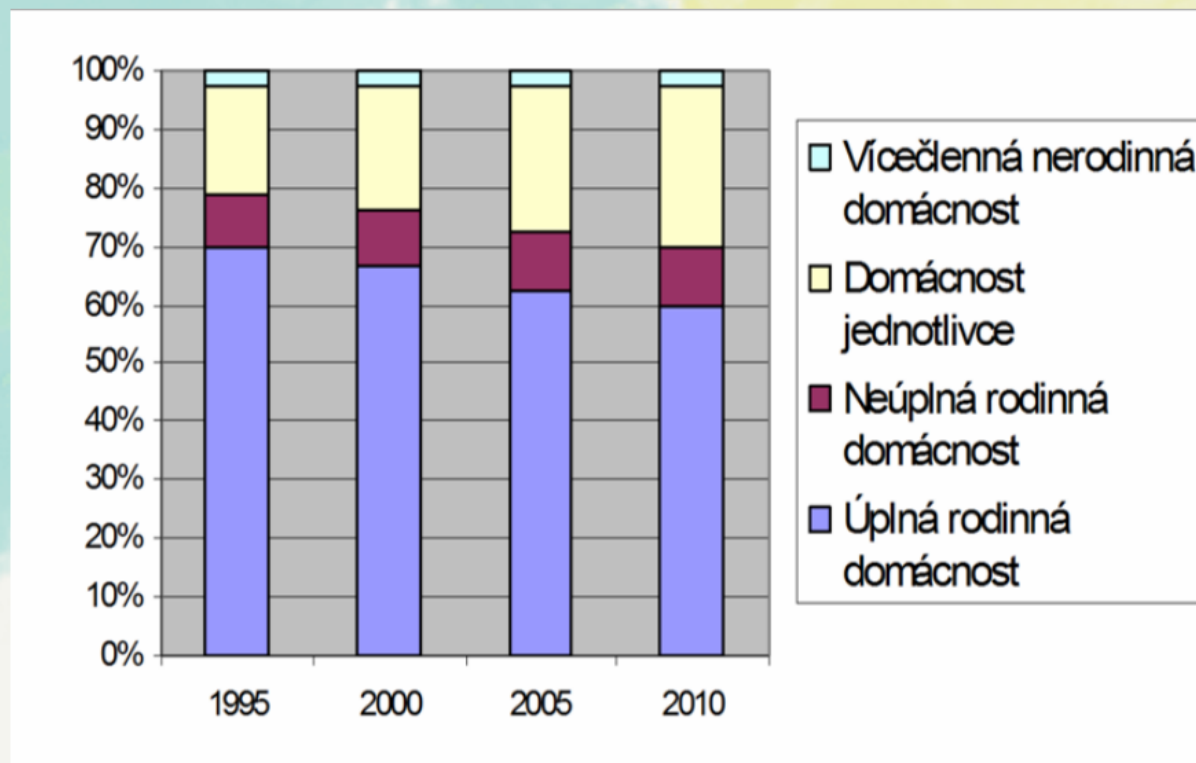
Průměrný věk matek při porodu (a při 1. porodu)



Podíl dětí narozených mimo manželství v letech 1950 - 2013



Struktura českých domácností 1950 - 2013



Výběr partnera

Romantická láska

- v předmoderní Evropě sňatky ne na základě sexuální přitažlivosti, ale z ekonomických důvodů
- sexuální svoboda vyplývá z moci a je jejím výrazem
- milostná vášeň nepovažována za dostatečný či nutný předpoklad manželství, v mnoha kulturách naopak překážkou sňatku
- koncept romantické lásky vzniká až koncem 18. století, současně se vznikem románu (tím se dále šířil)
- láska jako základ manželství



Sňatkový trh

= sociální prostor (např. škola, zaměstnání, internáty, zájmové organizace apod.), v němž dochází k setkávání, vzájemnému oceňování a třídění jednotlivých párů, které následně směřují k manželství

- každý jím projde, někteří se vrací
- maximalizace výnosů?

Homogamie

- vzdělání
- demog
- pravdě
- *Katřínka*
- že si vy
- že se ve
- byl výb
- ke změ
- ze snou
- přelom
- častější
- od kon
- má nac
- homog

Moderní společnost - vybíráme si kohokoli?

- **vzdělanostní homogamie** - lidé s podobnými demografickými charakteristikami uzavřou sňatek pravděpodobněji, než lidé s char. odlišnými
- *Katrňák a kol., 2004.*: 9,7 x větší pravděpodobnost, že si vysokoškolák vezme vysokoškolačku, 6,3 x že se vezmou lidé se zákl. vzděláním, než kdyby byl výběr náhodný
- ke změně dochází u rozložení sňatků, kde jeden ze snoubenců má vyšší vzdělání. Zatím co na přelomu 70. a 80. let minulého století bylo častější, že ženich měl vyšší vzdělání než nevěsta, od konce 90. let je již častější, že vyšší vzdělání má naopak žena.
- homogamie náboženská, etnická, třídní, věková

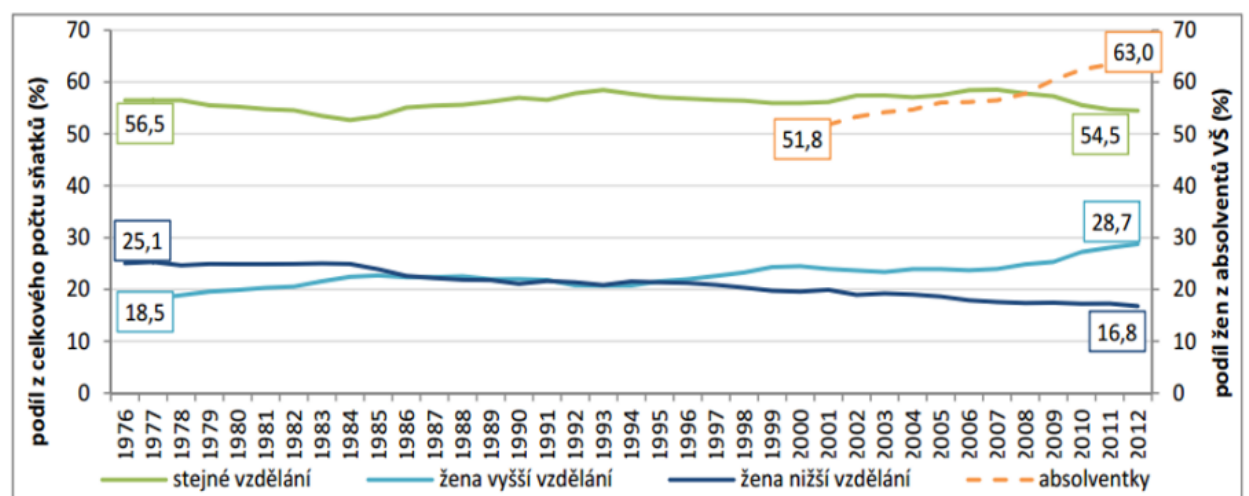
Sňatky podle vzdělání

Sňatky podle vzdělání 2013

	CELKEM	ZŠ	Vyuč	SŠ	VŠ	?
ZŠ	1543	1120	170	166	55	32
Vyuč	5586	396	2639	1968	528	55
SŠ	8242	185	759	5190	1941	167
VŠ	5519	36	129	1354	3807	193
?	22609	48	59	221	194	22087

Vývoj vzdělanostní homogamie 1976 - 2012

Vývoj vzdělanostní homogamie snoubenců v letech 1976-2012 a vývoj podílu žen mezi prvními absolventy vysokých škol v letech 2001-2012

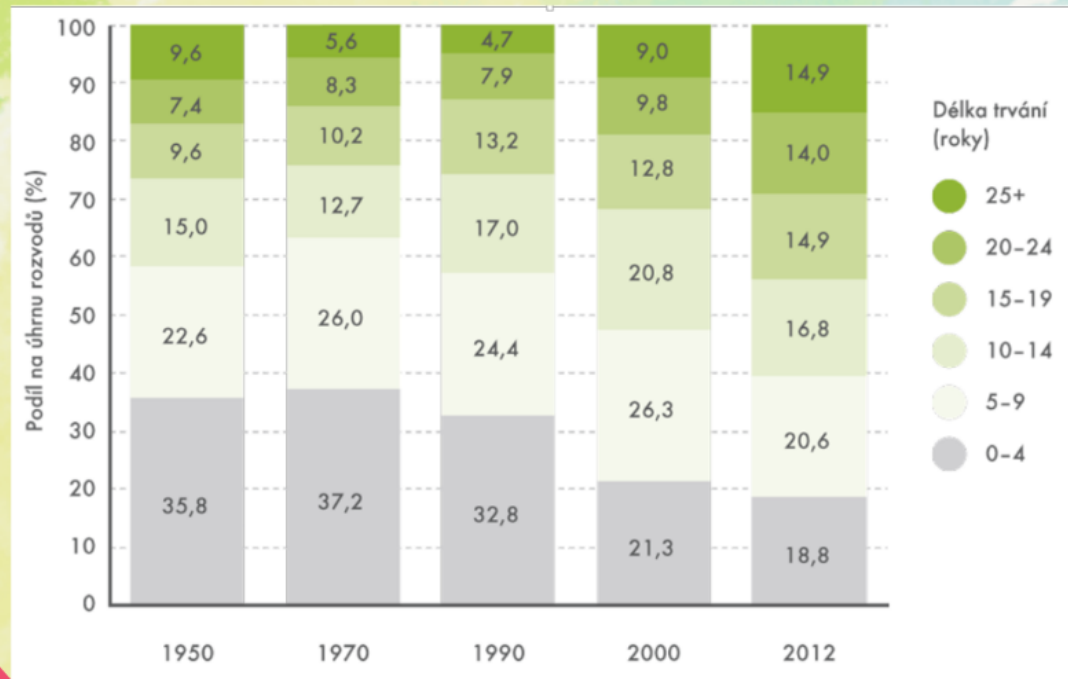


Zdroj dat: ČSÚ, MŠMT ČR, vlastní výpočty

Rozvodovost

- 45 – 50 % manželství končí ročně rozvodem
- v roce 2013 soudy v ČR rozvedly 27 895 manželství, 57,1 % s nezletilými dětmi

Délka trvání manželství před rozvodem



Rodina v krizi?

- Sendvičová generace (péče o děti i rodiče)
- Kohabitace (nesezdané soužití)
- Složené rodiny
- Matrifokální rodiny
- Další nové formy rodiny (homoparentální, asistovaná reprodukce, adopce)



Rodina v krizi?

- Krize x hodnotový posun
- Idealizace minulosti a délka života
- Pracovní podmínky jako vnější faktor individualismu
- Manželská vs. vychovávající, citová
- Zlepšení práv (žen, dětí, mužů) a situace rodin
- Pečující otcové

„Tržní model charakterizující modernu... předpokládá společnost bez rodiny, bez manželství. Každý musí být samostatný, svobodný, aby mohl vyhovět požadavkům trhu a zajistit si tak ekonomickou existenci. Subjektem trhu je osamělý jedinec, jemuž „nebrání“ v činnosti partnerské, manželské nebo rodné vztahy. To znamená, že plně realizovaná tržní společnost je společností bez dětí.“

Beck (2004:190)



Rodina v krizi?

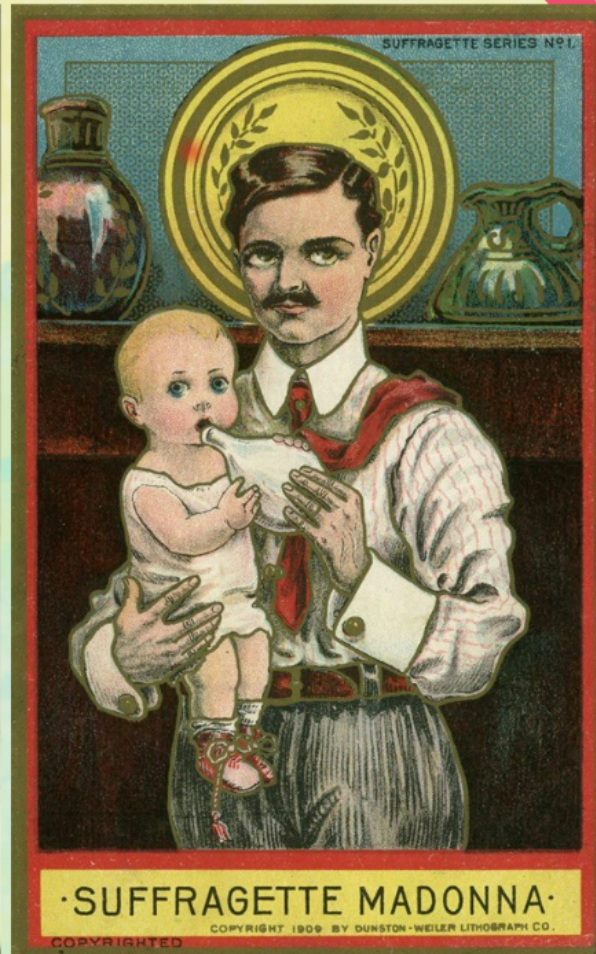
- Krize x hodnotový posun
- Idealizace minulosti a délka života
- Pracovní podmínky jako vnější faktor individualismu
- Manželská vs. vychovávající, citová
- Zlepšení práv (žen, dětí, mužů) a situace rodin
- Pečující otcové

Každ
vyho
ekon
jedin
man
plně
dětí.

Beck

„Tržní model charakterizující modernu... předpokládá společnost bez rodiny, bez manželství. Každý musí být samostatný, svobodný, aby mohl vyhovět požadavkům trhu a zajistit si tak ekonomickou existenci. Subjektem trhu je osamělý jedinec, jemuž „nebrání“ v činnosti partnerské, manželské nebo rodinné vztahy. To znamená, že plně realizovaná tržní společnost je společností bez dětí.“

Beck (2004:190)



SOCIOLOGIE RODINY

Rozvodovost

- 43 - 50 % manželství končí rozvodem
- v roce 2018 soudu v ČR vzrostly 27 995 manželství, 37 % z nich byly oboje

Důležitá rozvodová právní pravidla

Právní ústava	Právní ústava	Právní ústava	Právní ústava	Právní ústava
1. 1. 2018	1. 1. 2018	1. 1. 2018	1. 1. 2018	1. 1. 2018
1. 1. 2018	1. 1. 2018	1. 1. 2018	1. 1. 2018	1. 1. 2018
1. 1. 2018	1. 1. 2018	1. 1. 2018	1. 1. 2018	1. 1. 2018
1. 1. 2018	1. 1. 2018	1. 1. 2018	1. 1. 2018	1. 1. 2018

Rodina v krizi?

- Senzitivní generace (příběh o děti rodičích)
- Rehabilitace (vedlejší součástí)
- Sčítané rodiny
- Manželství (rodiny)
- Další nové formy rodiny (homoparentální, adoptivní, neproductivní, adopční)

Co je to rodina?

Výběr partnera

Právní ústava

• právní ústava rodiny v ČR (základní právní ústava rodiny v ČR)

• právní ústava rodiny v ČR (základní právní ústava rodiny v ČR)

• právní ústava rodiny v ČR (základní právní ústava rodiny v ČR)

Vývoj rodiny

• právní ústava rodiny v ČR (základní právní ústava rodiny v ČR)

• právní ústava rodiny v ČR (základní právní ústava rodiny v ČR)

• právní ústava rodiny v ČR (základní právní ústava rodiny v ČR)