

Metodologie 1



Organizační informace

- materiály v ISu
- Literatura (prezentace jsou pouze orientační osnovou)
- e-mail z ISu

Požadavky k ukončení předmětu

- test

- **Odkud čerpáte informace, abyste si na něco utvořili názor?**
- Vytvořte seznam z věcí, které vás napadnou jako první:
 - ...
 - ...
 - ...
 - ...

Odkud čerpáme informace....

- Intuice / víra
- Obecná shoda (konsensus)
- Autorita

názor – chybí **důkaz**

- Prosté pozorování
- Neformální logika

předpojaté/neobjektivní



- **Vědecké poznání**

Věda x zdravý rozum

Každodenní znalosti

- Uspořádány podle subjektivní důležitosti
- Rutinní jednání
- Neorganizované poznávání
- Vyhýbání se pochybnostem
- Zaměření se na jeden význam
- Ústí forma

Vědecké poznání

- Uspořádány podle určitých kritérií / objektivní
- Systematizované vědění
- Organizované poznávání
- Systematizace pochybností
- Uznání plurality významů
- Písemná forma

Co je to věda?

- Věda znamená dvojí:
- **Soubor** systematicky seříděných poznatků o určité oblasti
- **Proces** vytváření těchto poznatků pomocí určitých pravidel

- „...věda je to, co za vědu považují vědci v daném oboru“ (Disman: 1993, s. 13)
- „Sociální jevy jsou vzájemně propojeny. Často se zdá, že vše souvisí se vším.“

Věda jako metoda zkoumání a vytváření znalostí

- Věda přijímá autoritu **empirických dat** – otázky ve vědě zodpovídáme pomocí dat a její představy jsou prostřednictvím dat testovány.
- Pro vysvětlení dat vytváří věda **teorii**, kterou testuje pomocí dalších dat

6 principů vědecké metody:

- **Empirická ověřitelnost**
- Studie a její závěry jsou **opakovatelné**
- Studie je **objektivní** (nezávislá na osobě výzkumníka)
- Studie je **transparentní** – otevřená kontrole
- Hypotézu je možné **falsifikovat**
- **Logicky koherentní**

- (Scholten, 2016, online)

- Pro vysvětlení dat věda vytváří **teorii**....

- Co znamená teorie?

- ...

- ...

- ...

Pozorování



Hypotéza



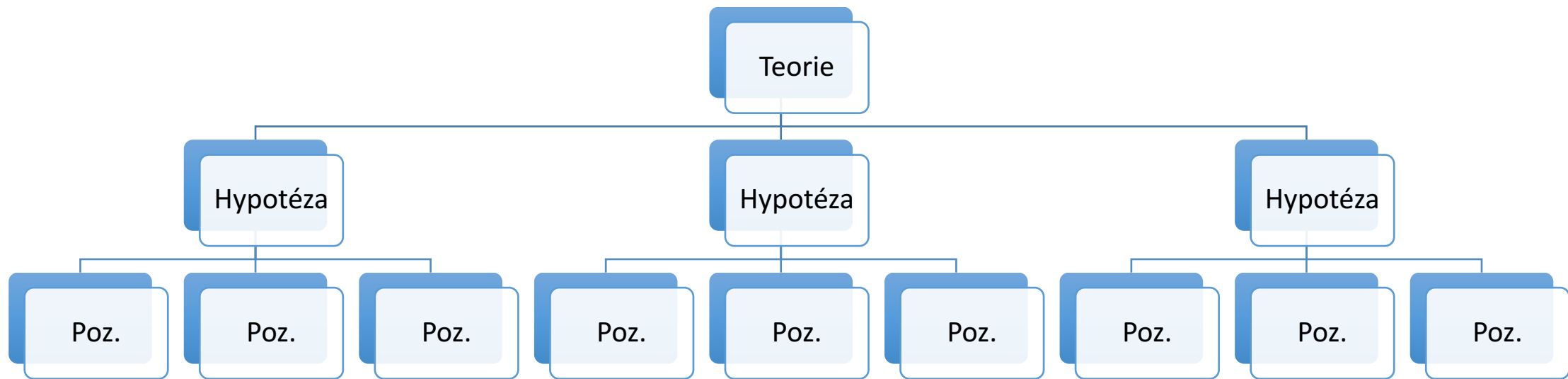
zákon



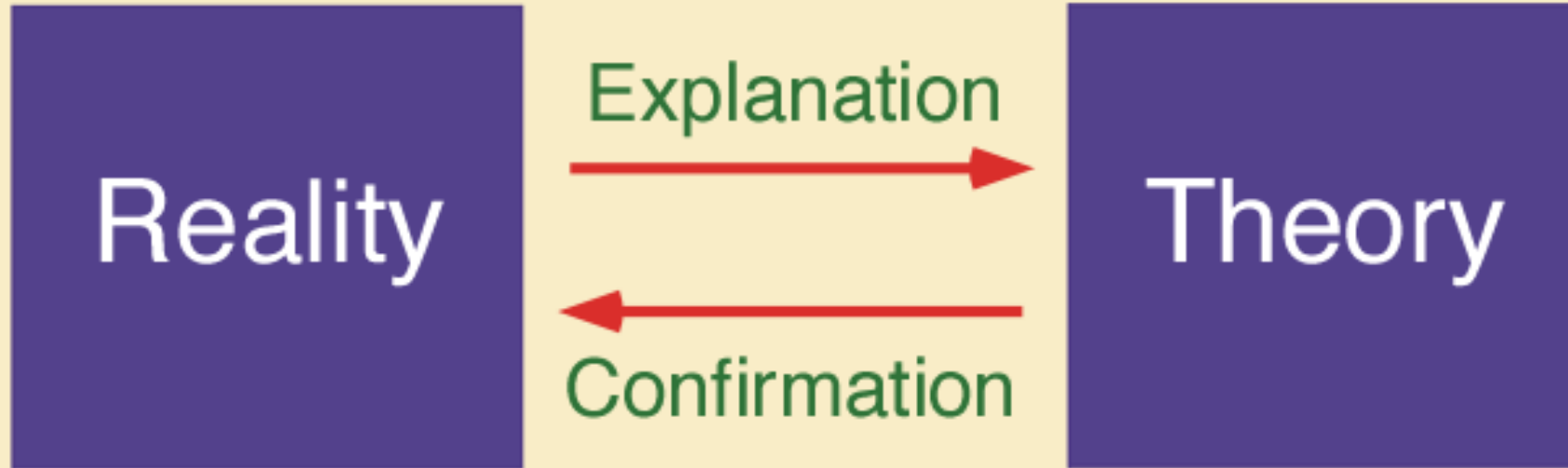
Teorie



V běžném životě
X
Ve vědeckém zkoumání



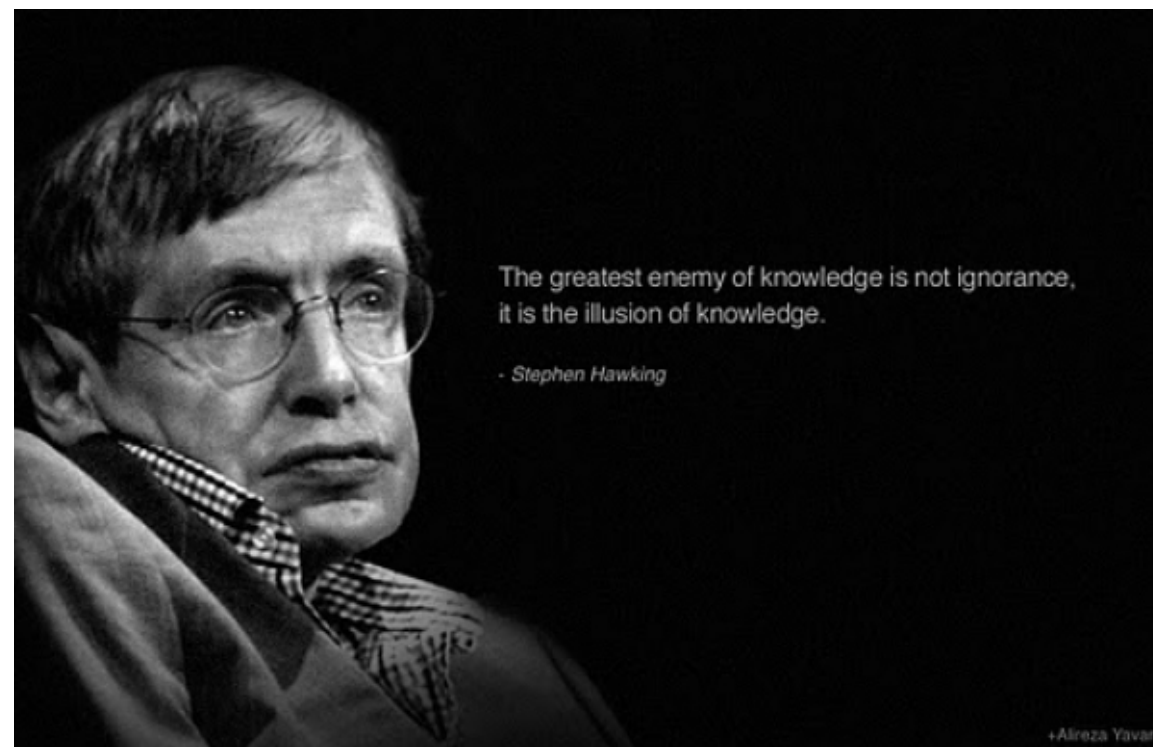
Understanding



Teorie

Teorie je soubor vzájemně souvisejících konstruktů (pojmu), definicí a výroků, který představuje systematický pohled na jevy tím, že specifikuje vztahy mezi proměnnými, s cílem vysvětlit a předpovědět tyto jevy.“ (Kerlinger, 1972: 2)

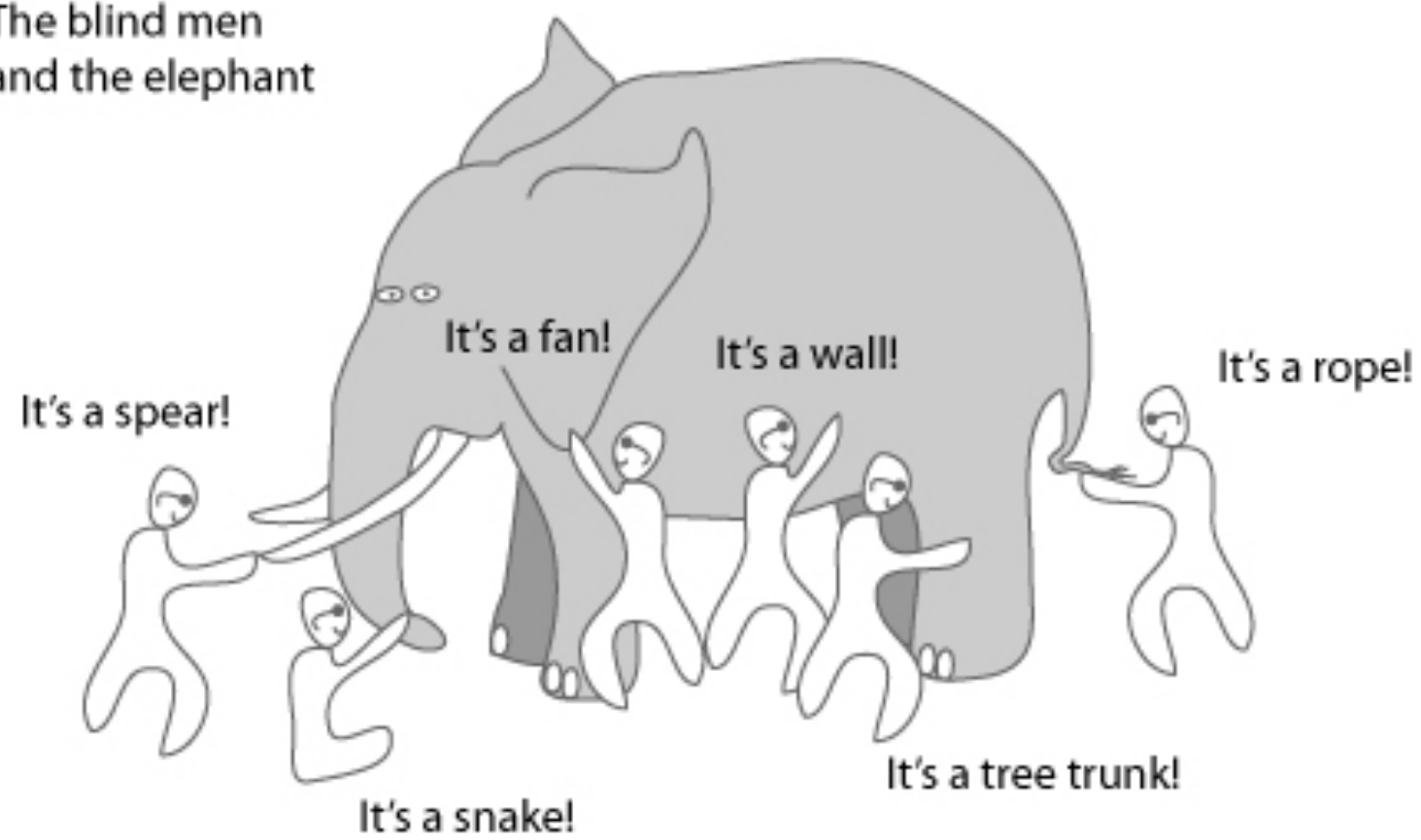
Ve vědeckém zkoumání
neexistuje jistota!



Paradigma

- „...je způsob pohledu na svět. Je to názor, jak se má dělat věda.“ (Punch, 2006: 52)
- „Konsensus mezi vědci o tom, jak by měly být problémy chápány a zkoumány.“ (Kuhn, 1962)
- Vědci se v rámci jednoho paradigmatu shodnou na tom:
 - Že určitý problém existuje
 - Jakými způsoby může být zkoumán
- ROZDÍL:
 - V tom, na jakých teoretických východiscích staví:
 - Epistemologie vs. Ontologie
 - Filozofie

The blind men
and the elephant



Paradigma

- Má vliv na to:
 - Co považujeme za problematické?
 - Jaké otázky si položíme?
 - Jaká data a jakým způsobem budeme sbírat?
 - Jak budou zkoumané koncepty operacionalizovány a analyzovány?



- VÝZKUMNÁ METODOLOGIE

Přírodní vs. sociální věda

$$\left(\sum_{k=2}^{n-1} \frac{n!}{k!(n-k)!} \right) + 1$$

$n, k \geq 2$



Přírodní vědy

- Deterministické závěry
- Universální platnost závěrů
- Kauzalita

Sociální vědy

- Pravděpodobnostní závěry
- Omezená platnost závěrů
- Obtížné nalezení důkazů o kauzalitě

Kauzalita a korelace

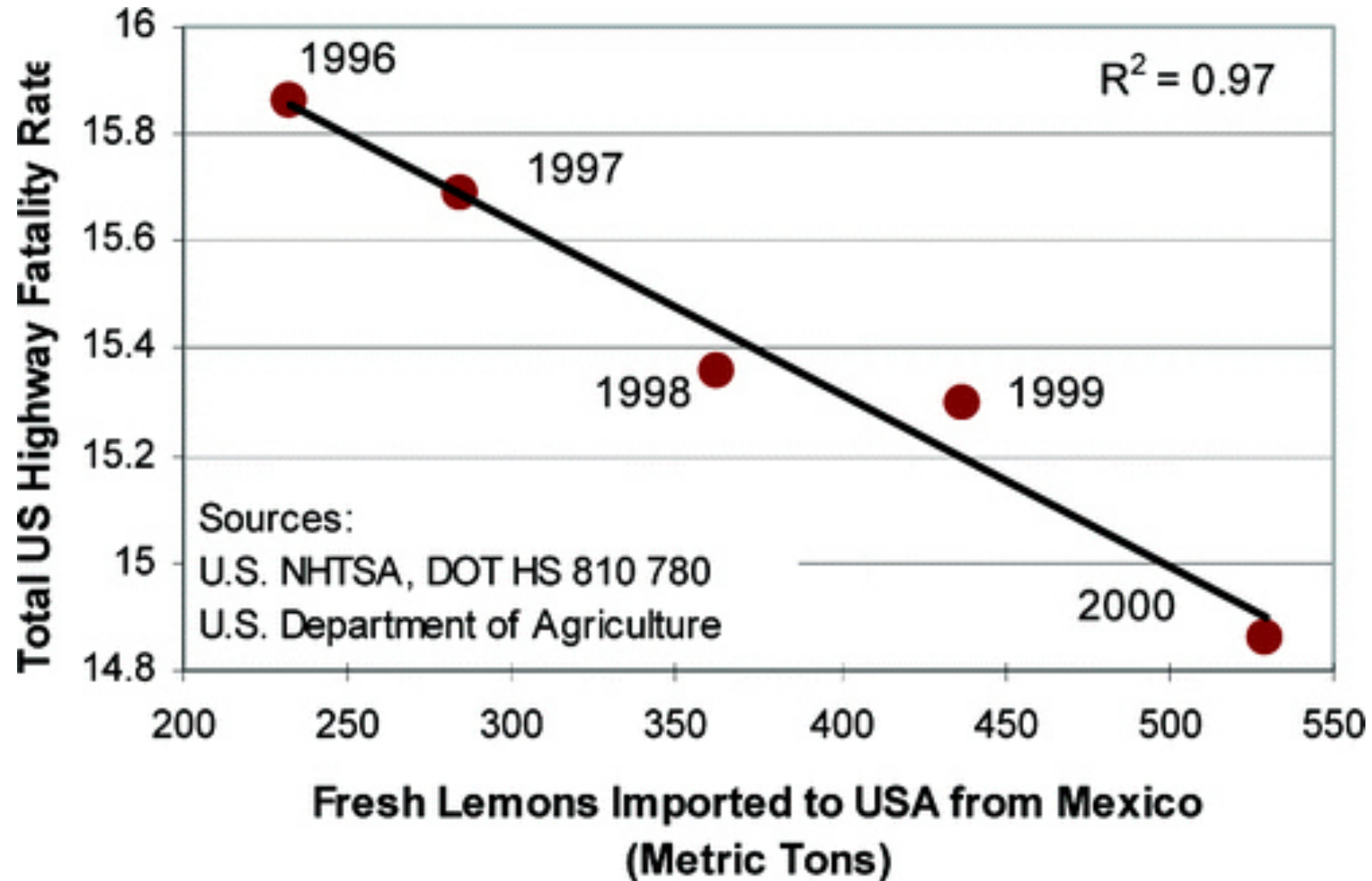
A způsobuje B

A a B jsou pozorovány současně



- **Korelace** = statistický vztah mezi proměnnými
- **Kauzalita** = příčinná souvislost mezi proměnnými (je nutné splnit podmínku kauzálního vztahu)

Dovoz citrónů z Mexika snižuje počet úmrtí na silnici



Kauzalita

- Abychom mohli prohlásit, že vztah mezi dvěma proměnnými má kauzální charakter:
 - Musí existovat souběžné změny v obou proměnných
 - Musíme vyloučit existenci další, vnější příčiny
 - Změny v obou proměnných musí nastat v logickém časovém pořadí

(Disman, p. 28)



Kauzalitu může prokázat pouze experiment



**SOUVISEJÍCÍ
NA BLESK.CZ**



**Přírodní sirupy
proti kašlům:**
Vyrobtě si
bezový, medový
nebo česnekový



To je úlet:
Slavnou modelku
přistihli, jak se v
autě zbavuje
chloupků



**Herečka Simona
Stašová (60)
odmítla plastiku:**
Neblblněte!
Stárnutí mě živí



**Za bouračky
může i hudba.**
Jaké hity jsou
pro jízdu autem
bezpečné?



**Lhaní povoleno
aneb Když mužům
neříkat pravdu?**

Uklízení chlapům nesevědí! Když doma pomáhají, nesouloží!



Muži, kteří pomáhají v domácnosti, mají podle vědců menší chuť na sex. (scom)

SDÍLEJ!

To se mi líbí 227 Sdílet 1 Tweet 35

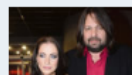
12. prosince 2014 • 05:02

Má chlap doma žehlit, luxovat, mýt nádobí, nebo ne? O to se nyní prou vědci. Jedni tvrdí, že rozdělení domácích

JDI NA HLAVNÍ STRÁNKU BLESK.CZ



**Pomáhá sbírání
víček z PET lahví?**
Je to škodlivá fáma,
tvrdí ekologové



**Andrea Pomeje o
upřímnosti s
manželem: Jirka ví,
proč jsem byla
nevěrná!**

Komerční sdělení



Užívejte si megarychlosti 100 Mb/s!

Muži, kteří pomáhají v domácnosti, mají



Zahajovací koncert 120. sezony. Přijďte
2. 10. na výroční koncert!
ceskafilharmonie.cz/Rudolfinum



Sháníte prostěradla?
Emba vyprodává sklady! Nyní akce -50
% na vybrané kusy. Od 89 Kč.
vyprodejskladu.eu

reklama



**NÁDHERNÝ
DISPLEJ**

Lenovo Z50-70

enovo

- **Co na to vědci?**
- **Výzkumníci z Juan March institutu v Madridu varují:**
- - Muži, kteří doma zastávají domácí práce, mají méně sexu s partnerkou.
- - Muži, kteří uklízejí, jsou pro ženy sexuálně méně přitažliví.
- - Muži, kteří se ženským pracím v domácnosti nevěnují, mají sexu téměř dvakrát tolik.

Zkreslení

Značka vozu ovlivňuje sex! Řidiči vozů Porsche mají sex častěji než řidiči vozů Škoda.

Zavedení uniforem ve školách zlepšuje morálku dětí – půl roku po zavedení uniforem ve škole xy klesla absence o 47 % a snížil se počet násilných incidentů o 71 %.

Manželství tlumí deprese – lidé žijící v manželství mají o 48 % méně depresivních stavů než singles.

Děti, které navštěvovaly jeden ročník přípravné třídy mají horší skóre v testu zralosti než děti, které navštěvovaly dva ročníky – přípravná třída zlepšuje školní zralost.

CO JE TO INTERVENUJÍCÍ PROMĚNNÁ?

- **Rozsáhlost přirozených systémů** v sociálních vědách
- Riziko zkreslení:



Nelze dosáhnout úplného popsání přirozeného systému, vždy pracujeme s **redukovaným popisem** reality.

redukce počtu analyzovaných vztahů mezi proměnnými

redukce populace na vzorek

redukce časového kontinua na jeden časový bod



Pomůže nám experiment?

Experiment = jediná výzkumná metoda, která umí dokázat kauzální vztahy

Výzkumník manipuluje s nezávislou proměnnou (např. metoda výuky, tréninkový plán, léčba, vystavení sledování programu s násilným obsahem, intenzita osvětlení) **a zjišťuje, jaký to má důsledek na závisle proměnnou** (např. množství znalostí, uběhnutá rychlost, zdravotní stav, agresivita, pracovní výkon)

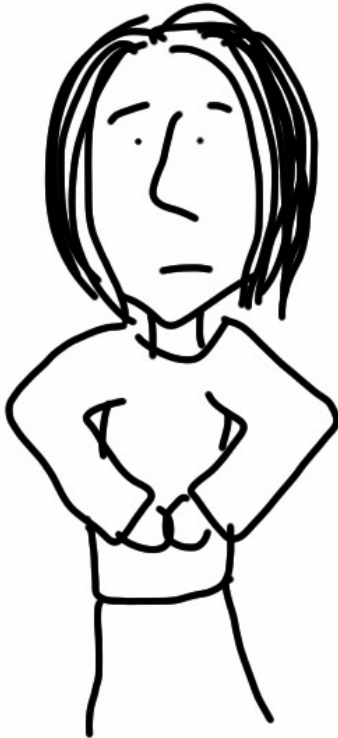
Klasický experiment

1. Náhodné rozdělení do experimentální a kontrolní skupiny
(experiment porovnává účinky!)
2. Měření
3. Vystavení experimentální skupiny experimentální proměnné
(kontrolované výzkumníkem)
4. Měření – existuje statisticky významný rozdíl mezi skupinami?

My stomach hurts

Maybe it was the bad tuna
I had for lunch

Too bad I don't have a
proper control group,
now I'll never know



Limity experimentu

- Retenční test
- Hawthornský efekt



RESEARCH RESEARCH METHODS + THEORY



QUANTITATIVE



QUALITATIVE

Kvantitativní vs. kvalitativní výzkum

Kvantitativní

číslo

Kvantifikace

dedukce

nestrannost, odstup

ověřování hypotéz/teorie

standardizované metody sběru dat

víme přesně, jaká dat sbírat

Lineární výzkumný plán

Kvalitativní

slovo

Interpretace

indukce

vcítění se, ponoření se

vytváření teorie

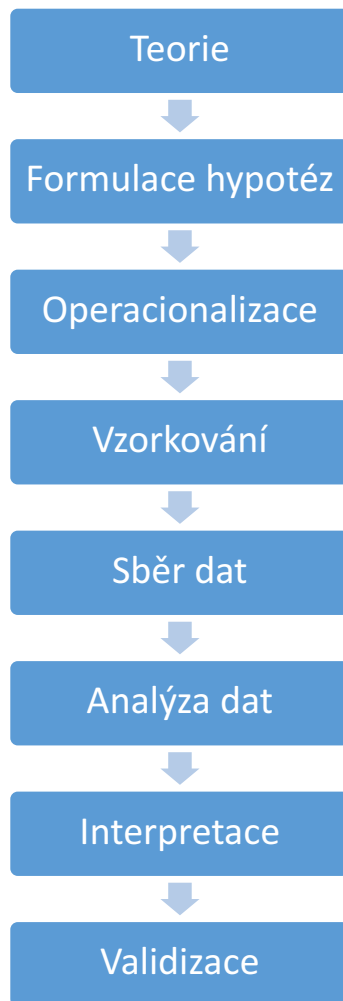
nestandardizované metody sběru dat

sbíráme všechna data

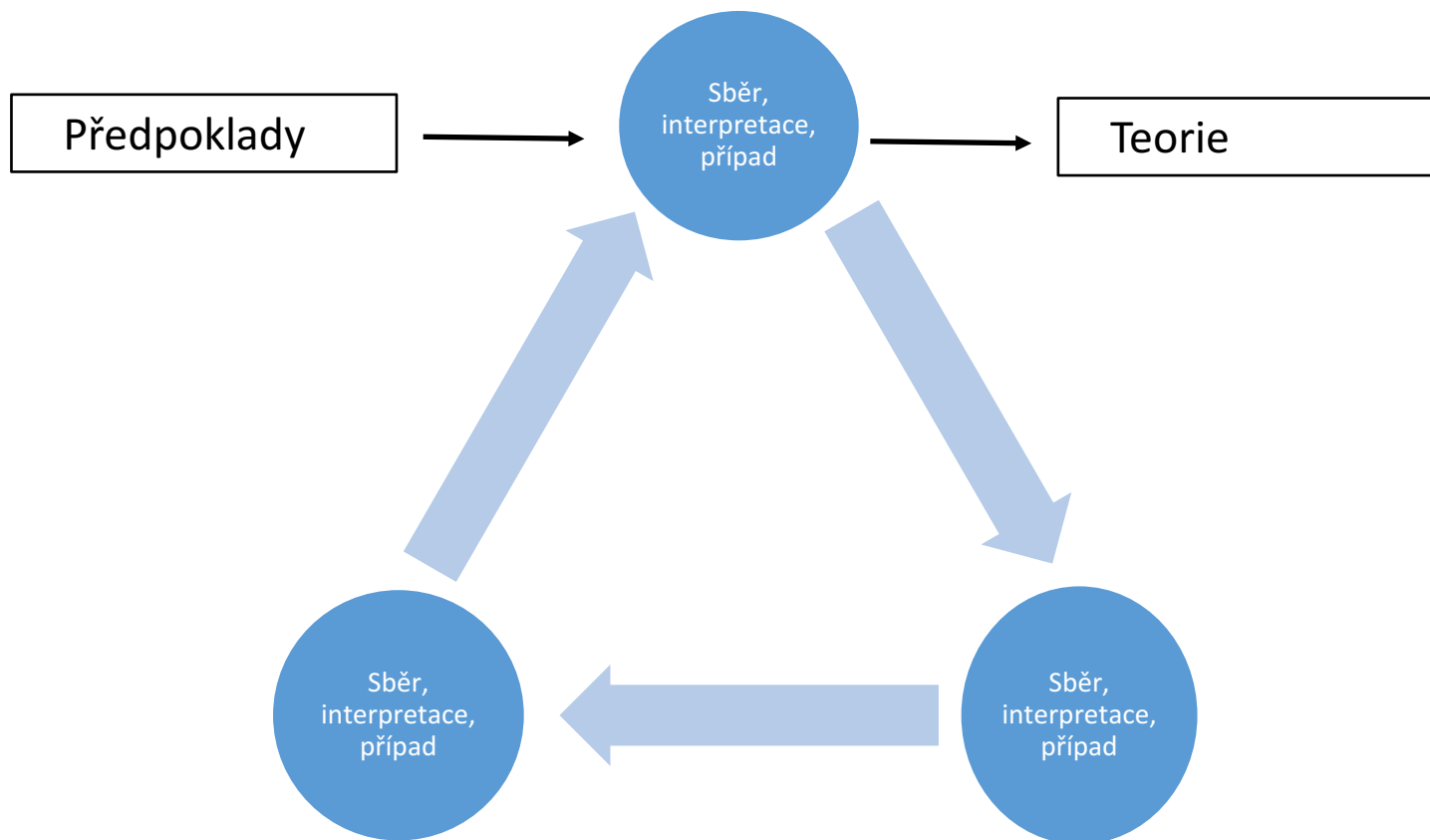
cirkulární výzkumný plán



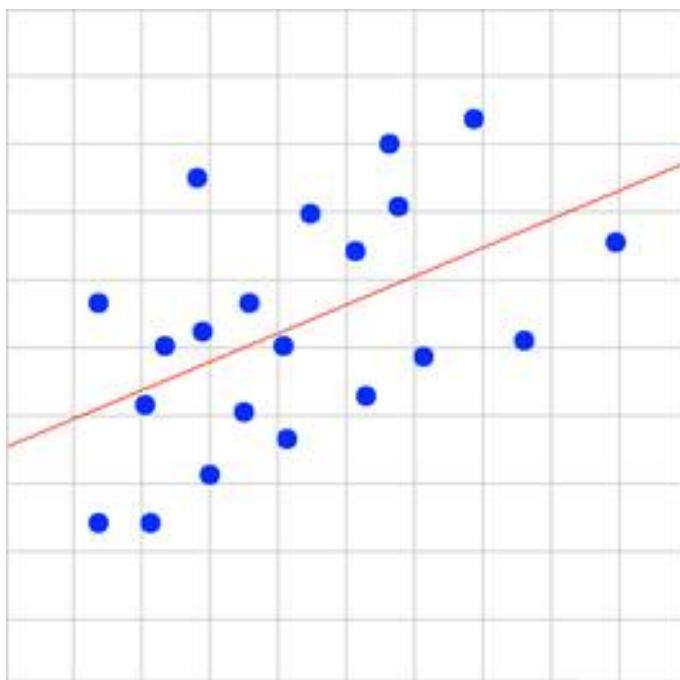
Lineární výzkumný plán



Cirkulární výzkumný plán



Flickův model (2006) in Švaříček, R. a Šedřová, K., 2007



$$r = 0,5$$

- **Vlad'ka:** Kluci mlátí holky.
- **někteří kluci:** Né, holky mlátí kluky.
- **Jura:** Je to tak, holky nás taky mlátí.
- **Bořek:** Ne, holky kluky nemlátí, to není pravda.
- **výzkumnice:** Diano, a co ty si myslíš, kdo víc zlobí? Holky nebo kluci?
- **Magda:** Vona jen o přestávkách sedí a nic neříká.
- **Jura:** No ta fakt nezlobí. Tý se neptejte.

(Terénní poznámky, 3. listopadu 2005, hodiny výtvarné výchovy)

V této pasáži vidíme opět práci na zachování kategorie, kterou v tomto případě vykonává Bořek. Ten si uvědomil, že pokud v pomyslném souboji „holky proti klukům“ bude použit určitý argument, vedl by vlastně k uznání holek jako rovnocenných partnerek. Genderový řád stojí krom jiného na předpokladu, že fyzickou silou disponují chlapci/muži. Tato víra v jejich fyzickou převahu je součástí maskulinní dominance. Přiznání rovnocenné kompetence použití fyzického násilí ženám by zpochybnilo legitimitu tohoto řádu. Za Bořkovým prohlášením samozřejmě nestojí vědomí tohoto faktu, ale pocit potupy, obava ze snížení pozice chlapců na úroveň dívek.

(Jarkovská, L. 2009. *Genderová reprodukce v každodennosti školní třídy: Etnografický výzkum*. Disertační práce. Brno: MU)

Kdy zvolit jaký přístup?

Kvantitativní

- Fenomén, o kterém máme nějaké informace
- Aplikace teorie
- Dokážeme zformulovat hypotézu, známe proměnné
- Ambice zobecňovat závěry na populaci

Kvalitativní

- Nové téma, neexistuje teorie, je těžké identifikovat proměnné
- Je třeba studovat aktéry v jejich přirozeném prostředí
- Zájem o význam a interpretace, porozumění z pohledu aktérů
- Nemáme ambice zobecňovat závěry na populaci

Příklady:

- Postoj veřejnosti k lidem s postižením
- (Re)produkce genderu v každodennosti školní třídy
- Profesionální orientace u žáků se specifickými poruchami učení
- Kvalita života pečovatелů onkologicky nemocných dětí

- **Postoj veřejnosti k lidem s postižením**

- Cílem tohoto šetření bylo (1) popsat, jaké postoje zaujímá česká společnost vůči lidem s různými druhy postižení; (2) přispět k poznání, na základě jakých demografických charakteristik je možné předpokládat vyšší, nebo nižší míru sociální distance.
- Hypotézy:
 - Mladší lidé mají pozitivnější postoje k osobám s postižením než lidé starší.
 - Vzdělanější lidé mají pozitivnější postoje k osobám s postižením než lidé méně vzdělaní.
 - Ženy mají pozitivnější postoje k osobám s postižením než muži.

(Pančocha, K. 2013. postižení jako axiologická kategorie sociální participace. Brno: MUNI Press)

- **(Re)produkce genderu v každodennosti školní třídy**

- Cílem práce je analýza (re)produkce genderu ve školní třídě. Jak již bylo řečeno, výzkum je zakotven v paradigmatu interpretativní sociologie, konkrétně využívá etnografickou metodologii. Těžiště interpretativní sociologie spočívá v důrazu na detaily každodenního života a tvorbu kulturních významů prostřednictvím mechanismů odehrávajících se v každodennosti sociálních aktérů....
- Výzkum byl pojat jako případová studie (case study) jedné školní třídy. Tato případová studie využívá etnografického designu. Je založena na dlouhodobém pozorování

(Jarkovská, L. 2009. *Genderová reprodukce v každodennosti školní třídy: Etnografický výzkum*. Disertační práce. Brno: MU)

Induktivní a deduktivní přístup

- **Indukce**

- metoda usuzování, v níž závěr obsahuje informaci, která přesahuje informace (empirického původu) ve východisku
- Závěry na základě opakování mají pravděpodobnostní charakter

- **Dedukce**

- Obsahuje informace menší nebo shodné s informacemi v předpokladech
- přijaté/zamítnuté hypotézy