

SOCIÁLNÍ PSYCHOLOGIE

1

Podmínky ukončení:

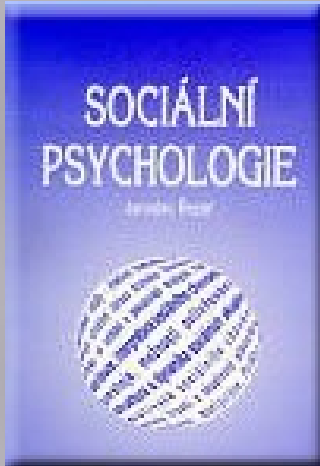
Písemný test na 60% (základní termíny a teorie z Řezáčovy psychologie *Sociální psychologie*)

Slova napsaná v prezentacích tučným písmem jsou slova klíčová, jejichž význam bude test prověřovat.

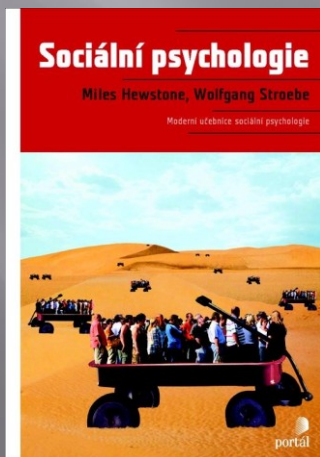
80% informací k testu získáte četbou skript od Řezáče a z povinných studijních materiálů k předmětu

20% v další uvedené literatuře

Doporučená studijní literatura:

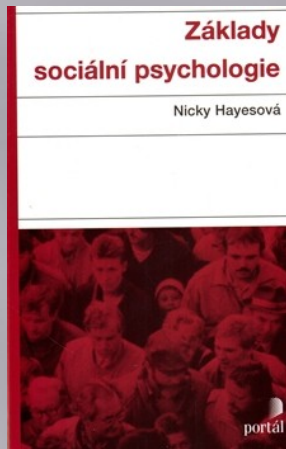


Řezáč, J. (1998). *Sociální psychologie*.
Brno: Paido. – dostupná na Uložto.cz



Hewstone, M., Stroebe, W. (2006). *Sociální psychologie*. Praha: Portál.

vybrané kapitoly ve Studijních materiálech



Hayesová, N. (2007). *Základy sociální psychologie*. Portál: Praha. ISBN: 978-80-262-0534-0

- ? Myslíte si, že by měl učitel znát něco z psychologie? Je pro učitele psychologie v něčem důležitá?
- ? Kolik by toho měl učitel znát z psychologie? Co by měl učitel z psychologie bezpodmínečně znát?
- ? Myslíte si, že PdF by měla učitele vybavit hlavně dovednostmi a znalosti nejsou tolik důležité?

Systematika psychologických věd

Sociální psychologie je věda, která studuje, jak jsou chování, prožívání, myšlení, pocity, tělesné a duševní procesy ovlivňovány reálnou nebo jen představovanou přítomností druhých.

Základní ps. vědy: obecná, vývojová, kognitivní, sociální, ps. osobnosti, biologická (neuropsychologie, evoluční ps.)

Aplikované ps. vědy: psychoterapie a klinická ps., pedagogická, organizace a řízení, poradenská, dopravy, forenzní, sportu, umění, zdraví, architektury...

Hlavní témata sociální psychologie:

1. **socializace**
2. vnímání druhých lidí (**sociální percepce**) i sebe (sebepercepce)
3. **sociální komunikace**
4. **sociální interakce**
5. vznik a **dynamika sociálních skupin** (skupinová dynamika a rolové chování)
6. **sociální ovlivňování**
7. názory, **postoje**, stereotypy a jejich změna (výchova)
8. + kulturně-historická teorie vývoje: L. S. Vygotkij (1976) a Lurija (1976)

Hybné síly vývoje psychiky?

- ▣ genetická determinace – *nature* = dědičnost
 - „Zločincem se člověk rodí“ (Lombroso)
 - ▣ vliv soc. prostředí – *nurture* = výchova
 - J. Watson: „Udělám vám z dětí, co budete chtít“
 - Schopnost učit se fonémům (jen) vlastního jazyka
- vliv sociálních procesů = **socializace**
- ▣ vliv vlastní osobnosti (srov. Gesellův p. seberegulace)

= bio-psycho-sociální model

(bio-psycho-socio-spirituální model)

+ vliv klimatických změn (a ekosystémů) – změny fylogenetické



Scarr (1992) identifikoval 4 faktory, které vedou k tomu, že jsou děti z jedné rodiny nebo z různých rodin odlišné:

1. Genetické odlišnosti

2. Odlišnosti v tom, jak k nim přistupovali rodiče a další lidé

3. Odlišnosti v reagování na tytéž zkušenosti

4. Odlišné volby v prostředí



Socializace člověka

Socializace = proces osvojování si kulturně sdílených poznatků, postojů, jednání, vzorců chování, norem a zákazů. Kultura představuje od dědičnosti odlišný způsob kumulace a přenosu informace. Kulturu se učíme (geny dědíme). Filosoficky je téma příroda proti kultuře velmi plodné (srov. fýzis x nómos antické filosofie; Šmajš, 2003)

Srov. *vlčí děti* - kam by to dotáhl člověk bez péče druhých
<https://www.youtube.com/watch?v=VLXI7-vmFAY>

Srov. rozdílnost různých kultur a roli a formu vzdělávání v nich!

Lidský vývoj (**ontogeneze**) je předpřipravena přírodou (jak obsahově, tak i fázováním), nicméně předpokládá přítomnost dalších lidí. Srov. pojem **epigeneze**.

Socializace

Socializace *primární* (raná, v rodině, cca do 3. roku) a *sekundární* (mezi vrstevníky, ve škole, v zaměstnání, od 3 let dále)

Ke zdárné socializaci může dojít v případě, že dítě během 1. roku získá ke svému okolí důvěru (srov. *attachment theory* (=citová vazba) – J. Bowlby).

Dítě si pak osvojuje způsoby chování (návyky), mateřský jazyk, hodnoty, různé modely a obrazy světa a věcí v něm.

Aktéři socializace

- ▣ Rodina
- ▣ Škola
- ▣ Vrstevníci
- ▣ Masová média

Kanály socializace

- ▣ Neverbální komunikace (chování, jednání, projev)
– první druh komunikace!
- ▣ Verbální komunikace
- ▣ Komunikace činem
- ▣ Masová média (knihy, učebnice, televize)
- ▣ Komunikace artefakty (prestižní předměty, uniforma, snubní prsten, šperky...)

Prostředkem socializace je **učení**. Produktem (sociálního) učení jsou **sociální role** (rolové chování), **postoje, hodnoty, ideály, rutiny, vzorce chování** apod.

Významné jsou tyto 3 základní typy učení:

1. (Asociace)
2. **(Sociální) posílení**
3. **Nápodoba (imitace)**
4. **Identifikace**

0. (Asociace)

Po určitém podnětu následuje něco příjemného nebo nepříjemného (Pavlov)

Spojení mezi jednoduchými zážitky, vjemy, představami a jednoduchými city

Spojuje se to, co jsme opakovaně prožívali současně nebo po sobě (asociace podle dotyku).

Při vybavování se při zážitku prvním vybavuje i asociovaný druhý (srov. slovní kolokace).

1. Sociální posílení (zpěvnění)

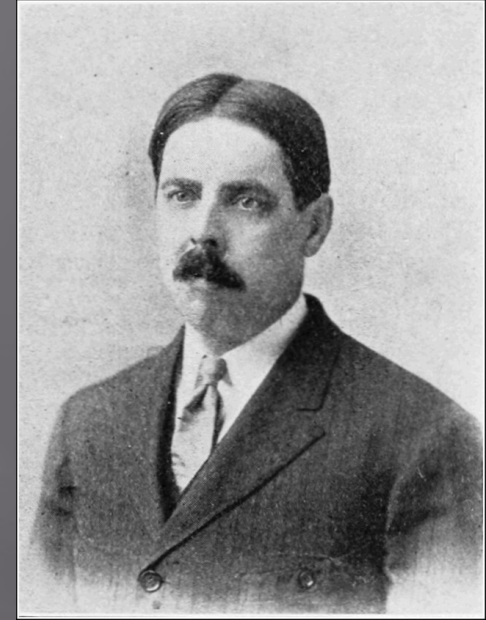
Je jednoduchou formou učení, kdy je určité chování či jednání *posíleno* (odměněno či potrestáno) podnětem sociální povahy, což jsou různé podoby sociální akceptace atd.

Akceptace má posilující účinek, protože uspokojuje sociální potřebu člověka být přijímán a akceptován. Tedy určité chování (spontánní i iniciované zvenku) se opakuje a tím upevňuje, pokud je sociálně oceněno.

(viz: **behaviorismus, Maslowova teorie potřeb**)

Behaviorismus

(americký přístup v psychologii)

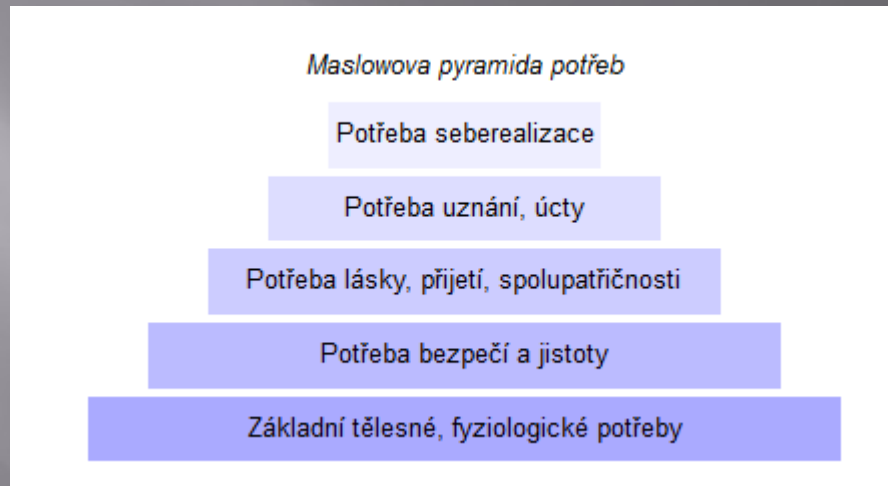


Edward Thorndike (1874-1949)
první behaviorista. Pracoval se zvířaty,
hlavně s kočkami: kočky zavíral do „pro-
blémových boxů“, kde musela kočka vět-
šinou zatáhnout za páčku, aby dostala jídlo.

Z jeho výzkumů i výzkumů jeho následovníků pro učitele
vyplývá (Petty, 1996, s. 15):

- ▣ Že žáci potřebují za to, že se něčemu učí, **odměnu** (viz téma: **motivace**, analýza lidských potřeb)
- ▣ Odměna by měla následovat **co nejdříve** po správné reakci
- ▣ Výsledky učení se dostavují spíše postupně než najednou a vlivem opakovaných úspěchů se zlepšují
- ▣ Nezapomínáme na to, co si opakujeme, a co máme v čerstvé paměti

Abraham Maslow (1908-1970) – teorie hierarchie potřeb



První čtyři kategorie Maslow označuje jako **nedostatkové** potřeby a pátou kategorii jako potřeby existence (bytí) nebo růstové potřeby. Obecně platí, že **níže položené potřeby jsou významnější** a jejich alespoň částečné uspokojení je podmínkou pro vznik méně naléhavých a vývojově vyšších potřeb.

2.-4. úroveň lze nazvat sociálními potřebami. **Jakékoli uspokojení těchto potřeb může sloužit jako forma sociální akceptace.** Dítě se v naplňování základních potřeb neobejde bez pomoci sociálního okolí.

2. Nápodoba (imitace)

Dítě imituje chování dospělého.

Nejprve **reflexivně** (1. měs.): dítě opakuje grimasy obličejů.

Dítě napodobuje cokoli, zvláště pohyby a postupy které vedou k naplnění **potřeb**. Napodobuje i zdánlivě neúčelné vzorce chování, které používá v rámci hry nebo explorační okoli.

Nápodoba může být vědomá, ale i nevědomá.

Role zrcadlových neuronů v mozku.

Social learning theory teorie sociálního (observačního) učení

Autorem je A. Bandura (1961, 1963, 1971).

Do té doby byla psychologie v USA ovládána behaviorismem. Behaviorismus torpédoval nejprve N. Chomsky (1959): stimul-respons teorie nemůže vysvětlit osvojení si řeči (to byl počátek kognitivní revoluce).

Dalším „úderem“ byly výzkumy Bandury (1961): děti se učí prostým pozorováním okolí, aniž by muselo docházet ke zpevnování.

Observační učení a *Bobo doll* experiment Alberta Bandury (1961, 1963).

Lidé se učí nejen odměnou/ trestem za nějaké chování (behaviorismus a podmiňování), ale i tím, že vidí, jak se někdo druhý v určité situaci chová (popř. i jak je někdo odměňován/ trestán za určité chování). =**observační učení**

A. Bandura - Bobo doll experiment

<https://www.youtube.com/watch?v=zerCK0lRj>
p8



3. Identifikace (pojem z psychoanalýzy)

Primární identifikace – s rodiči, s prsem, s okolím (srov. příběh seberozpoznání šimpanzice Washoe)

Sekundární identifikace (opuštěním pr. id. při separaci od objektu):

1. Narcistická (forma regrese = id. se ztraceným objektem)
2. Částečná (id. s vůdcem a id. s druhými na základě obdivu či společné vlastnosti, např. poslechu urč. typu hudby, se skupinou) – vznik charakteru ega. Hraje roli v sociální psychologii

