

Gotika

- navazovala na románský sloh v druhé polovině 12. století a trvala až do 15. století, kdy volně přešla v renesanci.
- Vznikla ve Francii, odkud se postupně rozšířila do celé Evropy.
 - Gotika byla šířena prostřednictvím mnišských řádů do celé Evropy. Hlavním projevem umění byla architektura.
- Název gotika vznikl v renesanci jako hanlivé označení, oproti přísné strohosti románského slohu gotika působila dojmem nadměrné zdobnosti.
- Italský renesanční kritik **Giorgio Vasari** o architektuře gotiky napsal:

„Tento způsob vynalezli Gótové, neboť potom, co zničili starodávné stavby a ve válkách usmrtili architekty, zbyli jen ti, kteří stavěli v tomto stylu. Zalomili oblouky svých staveb a zaplavili celou Itálii tímto znesvařováním staveb tak, aby žádná z nich neměla svůj styl. Kéž Bůh ochrání všechny své země před takovými nápady a takovým stavebním stylem!“

Malířství

- Gotické malířství stejně jako sochařství následovalo dobové konvence.
- zachycení **realistického výrazu tváře**, ovšem stále v jisté strnulosti.
- Celkový dojem z díla působil **měkkou světelnou modelací**, jemnými výrazy tváře a lyričností,
- malá perspektiva pozadí – většinou jednobarevné nebo vykládané zlatem.
- Gotický umělec – anonymita – byli pojmenováni buď podle svého nejvýznamnějšího obrazu, nebo místa uchování jejich děl.
- **Deskové malířství – oltáře (Rentábl)**
- Velmi významné bylo také umění iluminátorů – ilustrátorů knih, biblí a kronik.
- S architekturou bylo malířství spojeno prostřednictvím sklomalby a vitráže v katedrálách.



• https://upload.wikimedia.org/wikipedia/commons/e/ec/Roudnick%C3%BD_olt%C3%A1%C5%99_N%C3%A1rodn%C3%AD_galerie_v_Praze.jpg

• Roudnický oltář 1410-1420

Mistr Třeboňského oltáře

- 1380 Tři desky z oltáře - Kristovy pašije: Kristus na hoře Olivetské Kladení do hrobu a Zmrtvýchvstání

https://cs.wikipedia.org/wiki/Mistr_T%C5%99ebo%C5%88sk%C3%A9ho_olt%C3%A1r%C5%99e





Mistr Theodorik



- <https://www.novinky.cz/cestovani/194114-karlstejn-se-probouzi-ze-zimniho-spanku.html>
- https://cs.wikipedia.org/wiki/Mistr_Theodorik

RENESSANCE

- [https://cz.pinterest.com/search/pins/?q=renesance%20art&rs=guide&term_meta\[\]=renesance%7Ctyped&term_meta\[\]=art%7Cguide%7Cword%7C1&add_refine=art%7Cguide%7Cword%7C1](https://cz.pinterest.com/search/pins/?q=renesance%20art&rs=guide&term_meta[]=renesance%7Ctyped&term_meta[]=art%7Cguide%7Cword%7C1&add_refine=art%7Cguide%7Cword%7C1)
- Renaissance vznikla ve 14. a trvala až do 16. století, kdy plynule přešla přes manýrismus v baroko.
- Vznikla v severní Itálii, odkud se kupeckými a poutnickými cestami postupně šířila do celé Evropy.
- Velkým střediskem rané italské renesance byla **Florence**, kde myšlenky renesance šířili ve svých spisech hlavně Dante Alighieri a Francesco Petrarca.

- Původ slova renesance je italský – poprvé toto označení použil v roce 1550 ve svých Životech Giorgio Vasari: návrat k umění antiky.
- Renaissance byla znovuzrozením dávno ztracených antických ideálů.
- Obracela se ke studiu řecké a římské minulosti a k přírodě.
- Převratné poznatky vědy přinášely přehodnocení vztahu k životu.
- Umění již nebylo těsně spojeno s náboženským životem a přinášelo nové náměty s člověkem jako středem všeho zájmu.

Renesanční malířství

- Druhy převzaty z dob Gotiky – nástěnná malba, desková, knižní, malba na skle.
- Nově – použití plátna jako podložky pro malbu.
- Portrétní malířství – od dob antiky vymizelo.
- Rozšíření olejomalby.
- Dvorské objednávky (Medici ve Florencii, papežský dvůr v Římě) = sbírky a rodové galerie.
- Humanismus a novoplatonská kultura

Giotto di Bondone

- Florencie – 1267 – 1337 (ještě v „době Gotiky“)
- Inspirace gotickou sochou a byzantskou malbou.
- Otevírá novou kapitolu malby.
- Fresky (technika nástěnné malby do mokré omítky).
- Fresky v kostele v Padově.

Oplakávání
Krista –
kolem.
r.1305



- <http://www.artofcolour.com/fresco/fresco-image-files/giotto-lamentation.jpg>

- Giottova malba je víc než náhražka za psané slovo.
- Dojem, že sledujeme dění na jevišti.
- Emoční gesto sv. Jana.
- Znázornění prostoru mezi postavami – jsou jedna za druhou a mezi nimi prostor – vnímáme to.
- Giottův věhlas se roznesl i za hranice Florencie – což bylo něco nového (předtím umělci anonymní – jako dobrý krejčí či truhlář).

- <https://www.youtube.com/watch?v=ywtz0M5H9I0>
- 6:50 – hloubka, prostor, realita 7:40
- 9:55 – zobrazení emocí (poslední soud 12:00)

Filippo Brunelleschi

- Myšlenky Renaissance se v Itálii šíří od dob Goitta.
- Když byl někdo dobrý – jako dílo starověkých mistrů. (Goitto)
- Hlavou florentských umělců architekt F. Brunelleschi. Chtěli vytvořit nové umění.
- Ve Florencii vznikala katedrála (původně gotická katedrála) jehož stavba byla přerušena – nikdo nevěděl jak dostavit kopuli.
- Měl ji dokončit. Vymyslel jak zkonstruovat mohutnou kopuli.

Santa Maria del Fiore

osmiboký tambur,
dvouplášťová kopule,
pláště svázané žebry
1420 – zahájená stavba
kopule 1436 dostavěna
kopule
(1446 lucerna)



- <https://cz.pinterest.com/pin/477874210443299429/>

- <https://www.youtube.com/watch?v= IOPIGPPQPuM>
- <https://www.youtube.com/watch?v=uk-gF1wxyzA>
- Tvrdí se, že se odebral do Říma, kde měřil zříceniny chrámů a paláců a skicoval si jejich tvary.
- Jeho cílem bylo volně používat prvků klasické architektury.
- Jeho záměry se mu zdařili – všude ve světě nalézáme budovy, kde je užito klasických prvků.

El diseño

Un desafío
 Florencia empezó a construir una nueva catedral en 1296. Las guerras, los conflictos políticos y la peste ralentizaron el avance de las obras, por lo que la cúpula no se inició hasta transcurrido más de un siglo. Los arquitectos tuvieron que competir para poder hacer del proyecto. Las propuestas de Brunelleschi, frente a las cuales quizá figurara la que se muestra a la izquierda, le aseguraron el triunfo en cada ocasión.



Modelo de un diseño alternativo construido por el Brunelleschi

Formas y líneas

La cúpula, construida sobre un tambor octogonal de unos 43 metros de ancho, presenta una geometría muy compleja. Además de tener una doble cubierta de cascaques paralelos (uno interior y otro exterior), presenta un perfil apuntado. En el caso más simple de una bóveda semicircular, el radio pasa por el centro de la base. Aquí, el radio discurre entre la curvatura y un punto situado a un quinto de la longitud de la base.



Para que el tambor no se hundiera por el peso, los pilares interiores de mampostería se cruzan en el centro, así se elevan, y así se levanta.

El arquitecto resolvió el problema de la gravedad en la base de una cúpula tan pesada, al introducir una bóveda interna, y la soportar mediante arbotantes sobre verticales de ladrillo. Los arbotantes están reforzados con cables horizontales.

Estados previos
 La cúpula está hecha con varios millones de ladrillos. Los huecos de la bóveda de la cúpula y el peso interior ayudan a impulsar el exterior de la construcción. Entre los espacios están los cascaques internos. Entre los cascaques están los arbotantes verticales. Entre los arbotantes están los cables horizontales.

Para llegar a la cúpula, los mamposteros subían por una estructura que discurre entre los huecos de la bóveda.

Un entramado de gradillas rotas se eleva como el flujo de un torrente. Las gradillas transversales forman una línea en la bóveda. Sin el entramado se caería por un lado (la gradilla de madera). Es posible que haya más arbotantes de piedra ocultos más arriba.

El cable principal de la cúpula se eleva desde el centro de la base.

Las gradillas transversales forman una línea en la bóveda. Sin el entramado se caería por un lado (la gradilla de madera). Es posible que haya más arbotantes de piedra ocultos más arriba.

El cable principal de la cúpula se eleva desde el centro de la base.

Las gradillas transversales forman una línea en la bóveda. Sin el entramado se caería por un lado (la gradilla de madera). Es posible que haya más arbotantes de piedra ocultos más arriba.

El cable principal de la cúpula se eleva desde el centro de la base.

Las gradillas transversales forman una línea en la bóveda. Sin el entramado se caería por un lado (la gradilla de madera). Es posible que haya más arbotantes de piedra ocultos más arriba.

El cable principal de la cúpula se eleva desde el centro de la base.

Las gradillas transversales forman una línea en la bóveda. Sin el entramado se caería por un lado (la gradilla de madera). Es posible que haya más arbotantes de piedra ocultos más arriba.

El cable principal de la cúpula se eleva desde el centro de la base.

Las gradillas transversales forman una línea en la bóveda. Sin el entramado se caería por un lado (la gradilla de madera). Es posible que haya más arbotantes de piedra ocultos más arriba.

El cable principal de la cúpula se eleva desde el centro de la base.

Las gradillas transversales forman una línea en la bóveda. Sin el entramado se caería por un lado (la gradilla de madera). Es posible que haya más arbotantes de piedra ocultos más arriba.

El cable principal de la cúpula se eleva desde el centro de la base.

Las gradillas transversales forman una línea en la bóveda. Sin el entramado se caería por un lado (la gradilla de madera). Es posible que haya más arbotantes de piedra ocultos más arriba.

El cable principal de la cúpula se eleva desde el centro de la base.

Las gradillas transversales forman una línea en la bóveda. Sin el entramado se caería por un lado (la gradilla de madera). Es posible que haya más arbotantes de piedra ocultos más arriba.

El cable principal de la cúpula se eleva desde el centro de la base.

Las gradillas transversales forman una línea en la bóveda. Sin el entramado se caería por un lado (la gradilla de madera). Es posible que haya más arbotantes de piedra ocultos más arriba.

El cable principal de la cúpula se eleva desde el centro de la base.

Las gradillas transversales forman una línea en la bóveda. Sin el entramado se caería por un lado (la gradilla de madera). Es posible que haya más arbotantes de piedra ocultos más arriba.

El cable principal de la cúpula se eleva desde el centro de la base.

Las gradillas transversales forman una línea en la bóveda. Sin el entramado se caería por un lado (la gradilla de madera). Es posible que haya más arbotantes de piedra ocultos más arriba.

El cable principal de la cúpula se eleva desde el centro de la base.

La construcción

Fuentes históricas dicen que la cúpula fue construida sin un armazón temporal de madera, o «cimbrado», que soportara la obra durante el proceso de construcción. Pero Brunelleschi casi no dejó rielos, por lo que los detalles se desconocen. Muchos expertos creen que se usaron cuerdas para marcar el ángulo cada vez más empinado de las hileras de ladrillos, pero no están de acuerdo respecto a cómo montaron ese sistema.



Las gradillas transversales forman una línea en la bóveda. Sin el entramado se caería por un lado (la gradilla de madera). Es posible que haya más arbotantes de piedra ocultos más arriba.

<https://cz.pinterest.com/pin/502714377133862130/>

Sochařské dílo

Concurso de la Segundas Puertas: el Sacrificio de Isaac

Severní
dveře
Baptisteria
San
Giovanni –
soutěž o
výzdobu.

Dochované
oba odlitky



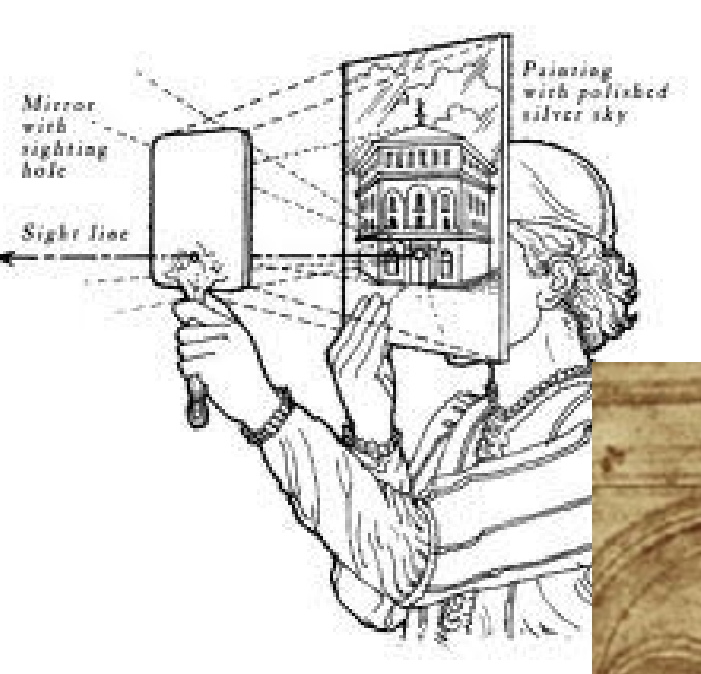
Brunelleschi



Ghiberti

Brunelleschi nebyl jen architekt, vděčíme mu za objev perspektivy. Poskytl umělcům matematické pomůcky k řešení perspektivy v ploše.

Objev perspektivy vedl k novému promýšlení toho, jak sestavovat jednotlivé architektonické části do celkového systému pozorovatelného lidským zrakem ze statického úhlu.



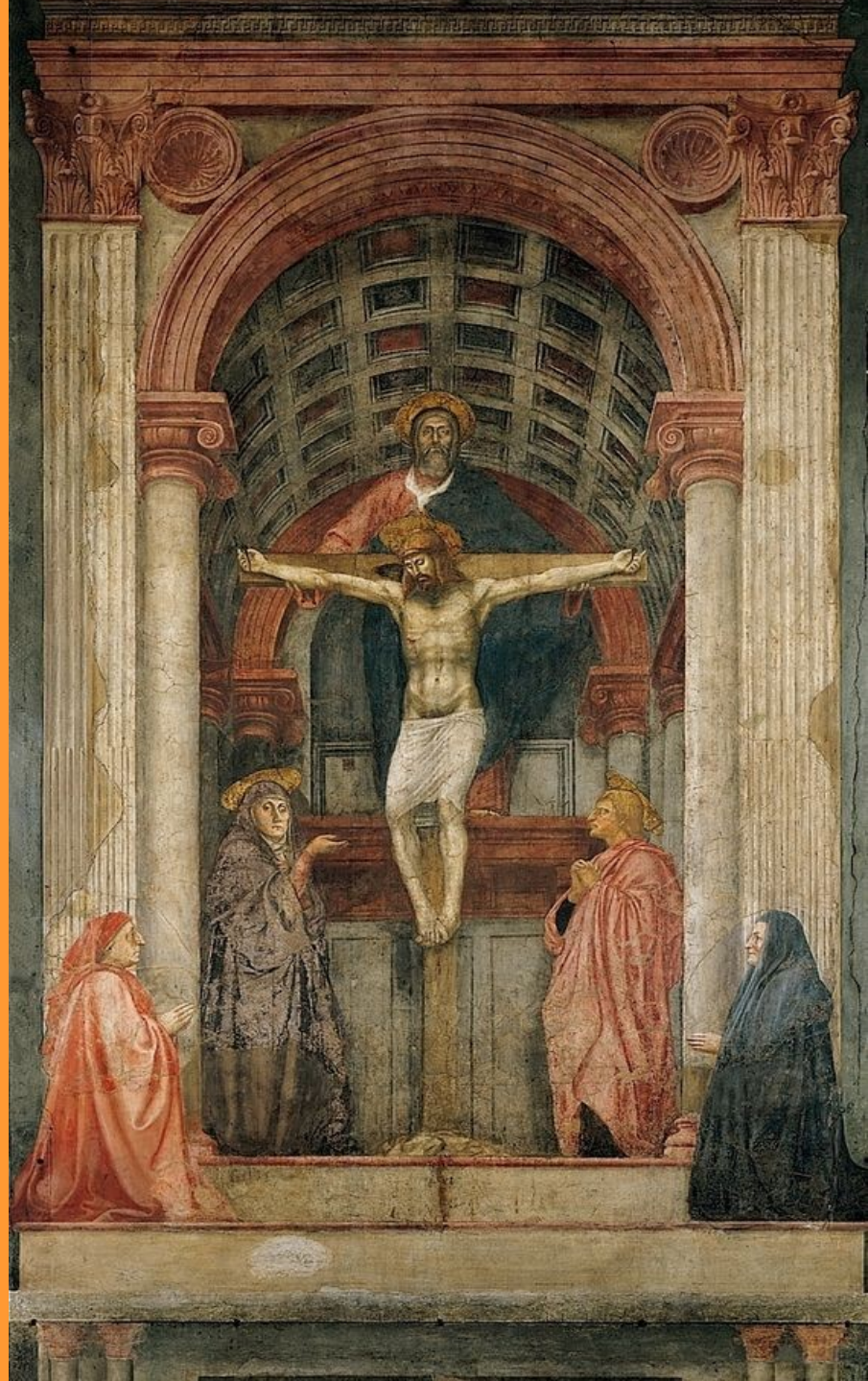
Masaccio („Nezdárný Tomáš“)

- Jeho obraz **Svatá Trojice** – 1425-8, je jeden z prvních obrazů, které vznikly podle nových matematických pravidel.
- Obraz vyvolal zdání, že je zde nový prostor!
- Jednoduché postavy orámované novou architekturou.
- Místo jemného gotického půvabu, masivní těžké postavy.

Prostorové gesto Panny Marie, která ukazuje na syna.

Postavy vypadají jako sochy – zdůraznění perspektivním rámcem.

Máme pocit, že se jich lze dotknout.



- <https://cz.pinterest.com/pin/377739487469633823/>

Fra Angelico

- Mnich dominikánského řádu.
- Malba jako prostředek k vyjádření víry.
- Dílo mezi Gotikou a Renesancí (zjemnělé, ale nový způsob provedení).
- Moderní malířský jazyk – užíval světlo.
- První, který namaloval obraz skutečné krajiny (Pohled na jezero Trasimeno).
- Přispěl do vývoje moderního malířství – **zachycením tělesnosti a vyjádření prostoru pomocí světla a barev – provzdušněnost.**

- Žil ve florentském klášteře San Marco.
- Kolem roku 1440 namaloval fresky v mnišských celách a na chodbách:
- Zvěstování – prokázal umění perspektivy – křížová chodba, ve které klečí Panna Marie. (křížová chodba – staré časy)



<https://cz.pinterest.com/pin/308918855660836861/>

Oplakávání Krista - 1436



- <https://www.wikiart.org/en/fra-angelico/lamentation-over-christ-1441>

Paolo Uccello

- Generace nejvýznamnějších umělců ranné Renesance.
- Učil se zlatníkem a sochařem.
- Fascinován perspektivní teorií.
- Roku 1436 - zakázka na zhotovení fresky na památku anglického kondotiéra Johna Hawkwooda, který byl ve florentských službách a vyznamenal se v bitvě u Casciny roku 1364.
- Monochromní provedení budí **iluzi sochařského díla** a zobrazuje samotného kondotiéra na koni, který stojí na jeho sarkofágu (převedení sarkofágu do plochy).

- *Jezdecká podobizna kondotiéra Johna Hawkwooda*
- https://cs.wikipedia.org/wiki/Paolo_Uccello



Obrazy bitev původně pro Palazzo Medici ve Florencii

- Bitva u San Romana (1450)

[https://cz.pinterest.com/search/pins/?q=Paolo%20Uccello&rs=typed&term_meta\[\]=Paolo%7Ctyped&term_meta\[\]=Uccello%7Ctyped](https://cz.pinterest.com/search/pins/?q=Paolo%20Uccello&rs=typed&term_meta[]=Paolo%7Ctyped&term_meta[]=Uccello%7Ctyped)



- Fascinace perspektivou – vše směřuje k úběžnému bodu – zlomená kopí, mrtvá těla.
- Vše působí jako vyřezané ze dřeva – vyvolávají dojem trojrozměrné skutečnosti, ale spíše jako loutky.
- Nepracoval s účinky světla a stínu, aby změkčil své obrysy.

Piero della Francesca

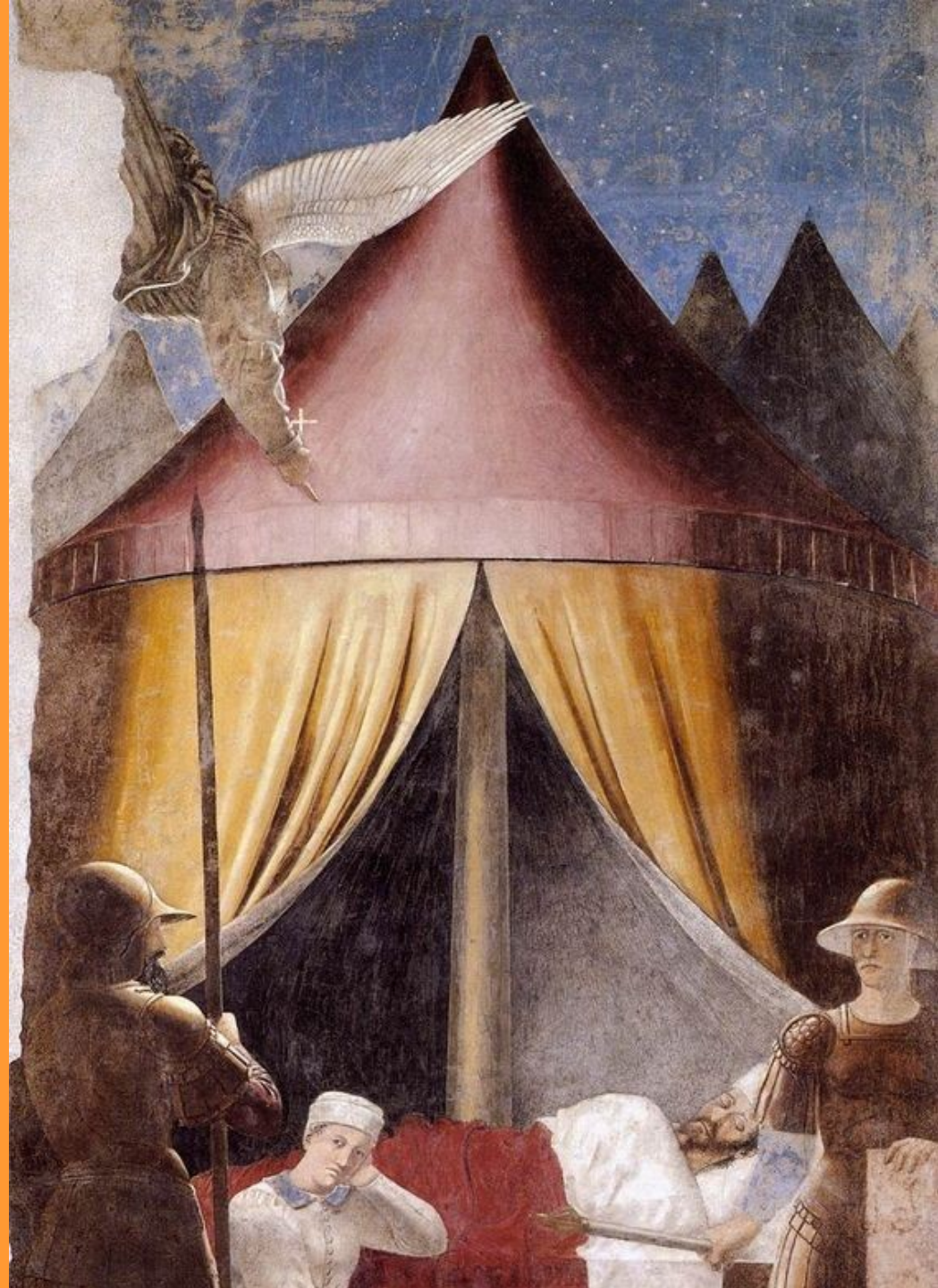
- Žil jižně od Florencie – Urbino, maloval v druhé pol. 15 stol.
- *Konstantinův sen* – r.1460 – zobrazení legendy, jak císař Konstantin přijal křesťanství. Anděl mu ve snu zjevil, že zvítězí pod znamením kříže.
- Freska – noční výjev v táboře před bitvou. Otevřený stan, ve kterém spí císař. Noční scéna ozářená světlem – ve kterém se zjevuje anděl. Světlo ozařuje hlavní výjev scény.

Dal si záležet na
oblečení římských
vojáků.

Postava anděla –
perspektivní
zkratka.

**K perspektivě,
naznačující
prostor scény,
přidal modelaci
světla.**

**Ve středověku
postavy nevrhaly
stíny.**



- Světlo napomáhá při modelování tvaru postav a stejně důležité je i ve vytváření iluze hloubky.
- Voják stojící vepředu je tmavá silueta před osvětleným stanem – vzdálenost mezi stanem a vojáky.
- Okrouhlost stanu a jeho dutina.
- Klid výjevu, který změnil dějiny.



- Umělci si mysleli, že objev perspektivy a studium modelu vyřeší všechny obtíže.
- Ale každý objev v jednom směru, vyvolá potíže jinde.
- Středověcí umělci se netrápili s realitou zobrazení – postavy umisťovali jak se jim chtělo.
- Když je obraz odrazem skutečnosti – již není tak snadné umisťovat postavy.
- Nutné najít novou harmonii mezi figurami – zvláště u velkých obrazů.

- <https://www.youtube.com/watch?v=TLdjAcENMIw>