

14. Повторение – тест. Дополните предложения по смыслу предлоги там, где это необходимо. Приведённые в скобках слова поставьте в нужную форму:

1. В заповедниках России (утроза) больших штрафов запрещены любые виды охоты (животные). 2. Плоды многих растений в последнее время вернулись (наш стол), так как они полезны (здоровье). 3. Европейский зубр очень похож (американский бизон), именно (эта причина) неспециалисты их часто путают. 4. Орхидеи (первая очередь) известны как декоративные растения. Самое большое разнообразие видов орхидей можно увидеть (тропическая зона) Восточной Азии. 5. (территория) России берёза принадлежит (число) самых распространённых видов деревьев. 6. Снежный баран достигает 150-180 см (длина), а его высота (холка) – около 80-90 см. 7. Вес байкальских осетров в среднем колеблется (всемь) (тридцать) килограммов. 8. Леса занимают 65% территории России. (общая площадь) лесных миров заповедов (Россия) приходится приблизительно 21%. 9. Зимой гадюки выбирают углубления в земле (глубина) до 2 метров. В летние месяцы они часто греются (солнце). 10. Акулы встречаются (все океаны). (глубина) они в среднем распространены до 2 тыс. метров. 11. (средняя часть) России часто можно встретить иву. Некоторые виды ив растут даже (болота). 12. Численность степного орла, питающегося в основном (суслики и зайцы), сокращается (весь ареал) его распространения. 13. Кавказ очень богат (разновидности клеёна), причём самым распространённым видом этого дерева не только на Кавказе, но и (вся европейская часть) России является клеён остролистый. 14. Внесённую в Красную книгу камышовая жаба (предельно) России можно встретить исключительно (Калининградская область).

Результат: без ошибки – отлично, 1-2 ошибки – хорошо, 3-4 ошибки – удовлетворительно, 5 и более ошибок – неудовлетворительно.

15. Тестирование. Выберите правильный вариант, предложения переведите. Запомните полезные выражения:

1. Я работаю над этим проектом
 а) от утра до ночи б) с утра к ночи в) с утра до ночи г) от утра к ночи



2. Я остановился отдохнуть
 а) несколько минут б) на несколько минут
 в) за несколько минут г) в несколько минут

3. Она сделала всю работу
 а) за месяц б) в месяц в) на месяц г) месяцем

4. Он писал его портрет
 а) через три года б) за три года в) в три года г) три года

5. Они вернут нам эту книгу
 а) на четыре часа б) за четыре часа
 в) четыре часа г) через четыре часа

6. Друг купил билеты в театр
 а) прошлую неделю б) в прошлой неделе
 в) на прошлой неделе г) в прошлую неделю

7. Я принимаю таблетки
 а) за час после еды б) через час до еды
 в) час перед едой г) через час после еды

8. Сестра уехала в Россию
 а) прошлым годом б) на прошлом году
 в) в прошлом году г) прошлого года

9. Студенты вернутся
 а) будущую неделю б) на будущей неделе
 в) в будущую неделю г) в будущей неделе

10. Мы встретили их
 а) прошлым летом б) в прошлом лето
 в) на прошлом лето г) прошлого лета

11. Мама принимает лекарства
 а) через час перед едой б) за час после еды
 в) за час перед едой г) за час до еды



12. Они регулярно встречаются
 а) понедельниками б) в понедельник
 в) по понедельникам г) за понедельники
13. В Италию мы собираемся
 а) этим годом б) в этом году в) на этом году г) этот год
14. Регистрация начинается рейса.
 а) через два часа до вылета б) за два часа к вылету
 в) за два часа на вылет г) за два часа до вылета
15. Олвга, где телепрограмма?
 а) на будущей неделе б) в будущую неделю
 в) на будущую неделю г) будущую неделю
16. Брат похуделт
 а) за две недели б) через две недели в) на две недели г) в две недели

16. Переведите:



- а) 1. V každe zemi můžeme najít několik drahých kovů, jež se nacházejí na rovině vlnění.
 2. Lesy je možno rozdělit na jehličnaté, listnaté a smíšené. 3. V sibiřských lesích se každý může u dospělých samců rohuje od 1,5 do 3 metří. 4. Děcka těla tohoto plazu se plívají v velké jeleň. 5. Tigr loví zejména velká zvířata – je schopen rychlosti až 50 km/h. 6. O deřinech je známo, že se rádi honí s lodmi, přičemž mnohdy dosahují zakázaný rod hrozou velké rokaty. 8. Charakteristickým znakem množů jsou jejich mimochápné uvolnitě kly. 9. Průměr kmenů některých stromů, jako například sibiřského, může být až dva metry. 10. Zubr a americký bizon si jsou velmi podobní, a proto si je někdy lidé mohou snadno splést. 11. Základ rotavy většinou medvěda, kterému se říká také medvěd rolatní, tvoří zejména mláďata množů a tuleňů. 12. Nedočkají se (Nedočkají se) vystavených exponátů rostlin!
 13. Ještě jednou tak navštívit toto překrásné sibiřské sibiřské území!
 14. Až dosud přišel rozdě do muzea!
 15. Měl bych tu být o té přírodní katastrofě v jeho vlasti, nebo raději mlčet?
- б) 1. Каждая природная зона в пределах России уникальна богатством животного и растительного мира. 2. Северная страна, представляющая в воображении иностранцев диким краем, на самом деле полна удивительных животных уголков. 3. Эти животные ведут оседлый образ жизни, приживаясь обширных болотистых просторств. 4. Следует отличать заповедники России от национальных парков, характерных для большинства стран мира. 5. Именно благодаря заповедникам удалось сохранить виды животных, находящихся в последние годы на грани исчезновения. 6. Полёны, некогда доверчивые и очень любопытные, теперь как можно быстрее прячутся, едва увидев вылезли человека.

7. Неслучайно кедров, издавна ценящиеся на Руси, натуральности называют аристократами растительного мира. 8. Известно, что кедров выделит аромат, убивающий болезнетворные бактерии. 9. Буквально каждая часть этого растения, начиная корнем и заканчивая цветком, используется в народной медицине. 10. Продолжительность жизни этого дерева в среднем составляет около 500 лет. 11. Вам не понять широты русской души, если вы не видели скрапированных просторов России. 12. Это растение записать бы в Красную книгу: часто его в лесу не встретить. 13. Как бы нам не пропустить момента, когда вернуться с юга ласточкой!
 14. Пойти мне в поход с друзьями или нет?
 15. Сейчас бы смазать рану кедровой смолой, как всегда делала моя бабушка!

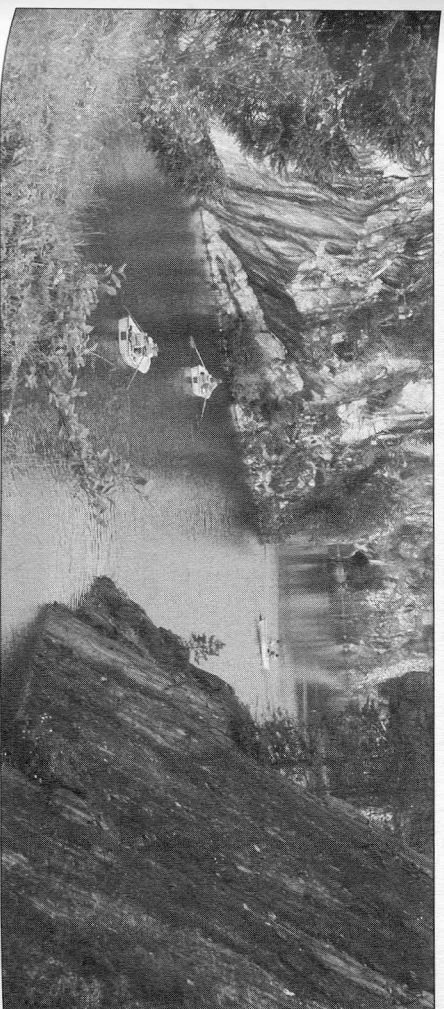


А вы знаете, что такое мраморные озёра? Послушайте.

В небольшой деревне Рускеяла, находящейся поблизости города Сортавала в Карелии, находится диковинный памятник природы – чарующие мраморные карьеры, которые в настоящее время известны как Рускеяльский мраморный карьер. Эти карьеры долгое время служили местом добычи мрамора для отделки дворцов и соборов Санкт-Петербурга. В настоящее время большая часть карьеров затоплена, и лишь небольшая их часть по-прежнему используется для добычи камня.

Чудесные мраморные озёра привлекают внимание туристов со всех уголков страны. Самый крупный из карьеров Рускеялы, так называемый Горный парк Рускеяла, сегодня открыт для посещения туристами. Вокруг этого карьера находится пешеходные дорожки и стоянки с незабываемым видом на озеро. Прямо в карьере можно взять лодку и полностью выдаться видами на мраморные стены с воды.

В 1998 году Рускеяльский мраморный карьер был занесён в список культурно-исторического наследия Российской Федерации. Тот, кто хоть раз посетит это место, никогда не забудет разнообразие оттенков мрамора (от тёмно-серого до белоснежного) и воды, краски которой меняются в зависимости от освещения и времени дня. К тому же, на территории Горного парка до сих пор сохранялись редкие виды флоры и фауны, занесённые в Красную книгу.



Карелия. Мраморные озёра в деревне Рускеяла