

# Sociální psychologie 1

Mgr. Jan Krása, Ph.D.

Katedra psychologie, Pedagogická fakulta, MU

# Podmínky ukončení:

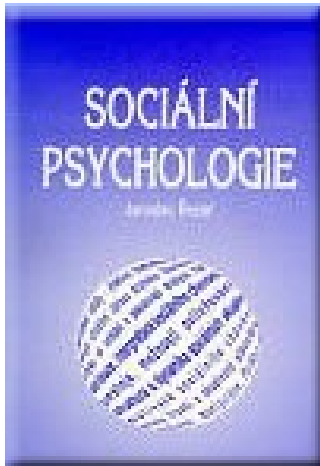
Písemný test na 60% (termíny, výzkumy a teorie sociální psychologie z *Hewstone & Stroebe*)

Slova napsaná v prezentacích tučným písmem jsou slova klíčová, jejichž význam bude test také prověřovat.

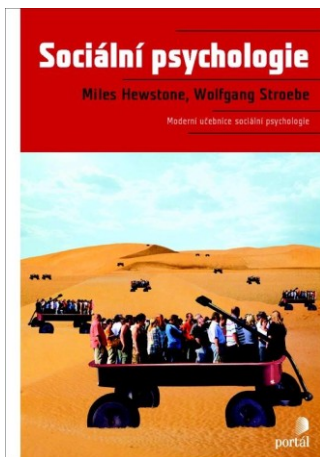
Student by si měl přečíst nějakou odbornou knihu zabývající se sociální psychologií (viz povinnou a doporučenou literaturu). *Low-level* je: 1 kniha na 1 kurz.

SZZ – mnoho otázek se týká soc. psychologie !

# Doporučená studijní literatura:



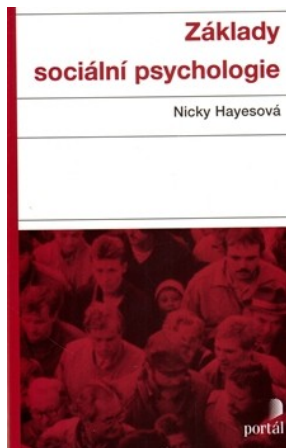
Řezáč, J. (1998). *Sociální psychologie*.  
Brno: Paido. – dostupná na [Uložto.cz](http://Uložto.cz)



Hewstone, M., Stroebe, W. (2006). *Sociální psychologie*. Praha: Portál.

vybrané kapitoly ve Studijních materiálech

# Doporučená studijní literatura:



Hayesová, N. (2007). *Základy sociální psychologie*. Portál: Praha. ISBN: 978-80-262-0534-0

Učitel musí být vzdělaný (je/měl by být poslem vzdělanosti v lokální komunitě) a **MUSÍ se** (což je právě vysoce náročné na osobnostní kvality učitele) **naučit** vzdělávat jakékoli věkové skupiny a libovolné osobnosti ve zvoleném oboru či oborech.

(ačkoli mistrem se stane jen vzhledem k určitým věk. sk. a určitým typům osobnosti).

Znalost psychologie je pro učitele klíčová.  
(pozor na „ezo-psychologii“)

Psychologie člověka by pro moderního učitele měla být základem, ze kterého dále uvažuje další kroky vzdělávacího procesu: pedagogiku, didaktiku, vlastní obor.

Nejde jen o to osvojit si právě a jen obsah přednášek, **ALE** naučit se přemýšlet sociálně-psychologicky (resp. psychologicky) a rozumět a vyhledávat, kriticky hodnotit a používat psychologické informace (číst).

# Pozice sociální psychologie?

Dotaz: Jak se mám zachovat, když ...?

- někdo soustavně narušuje hodinu?
- když neustále napadá moji autoritu (informační, osobnostní, rolovou atd.)?
- Když třída/žák zlobí?
- ... Atd.

Tato otázka je tak abstraktní, že ji nikdo na světě nemůže zodpovědět: tři neznámé: 1. osobnost každého konkrétního učitele, 2. osobnost (popř. motivace k neplechám) konkrétního žáka a 3. konkrétní a specifické vazby mezi jednotlivými osobnostmi ve třídě (soc. ps.).

# Pozice sociální psychologie?

Pokud by měl psycholog možnost nahlížet (nejlépe nepozorován, aby nenarušoval) na dané chování přímo *in vivo*, mohl by pouze navrhnout různé hypotézy, které by se musely teprve ověřit.

Učitel by měl každou třídu dobře znát jak po stránce **osobnostní** (každého žáka) tak po stránce **sociálně-psychologické** (znát soc. systém třídy a jednotlivých žáků).

PS: učitel zná většinou třídu lépe než kdokoli jiný, musí si však osvojit psychologickou terminologii a psychologické uvažování, aby ji dokázal vhodně mentálně reprezentovat a popsat a uvažovat o ní.



# Definice

Def1:

Sociální psychologie studuje **sociální interakce** v různých a **mezi** různými sociálními útvary (**soc. skupinami, institucemi** ad.) a snaží se popsat jejich kognitivní, emoční a somatické předpoklady a zákonitosti jejich fungování.  
(Hunt, 2015)

# Definice

Def2: Sociální psychologie studuje, jak jsou chování, prožívání, myšlení, pocity a tělesné procesy ovlivňovány **reálnou, zprostředkovanou** nebo jen **představovanou** přítomností druhých.

SocPs jakožto empirická věda ovlivňuje mnoho dalších **společenských** věd (filosofii, sociologii, historii, politologii...), i mnoho **přírodních** věd (etologii, biologii, genetiku), ale i **techniku** (ve smyslu ergonomie a sociálního rozměru techniky a práce).

# Sylabus

1. **Socializace**
2. **Kognitivní moduly** a jejich evoluce
3. vnímání druhých lidí (**sociální percepce**), kategorizace v sociální oblasti, sociální stereotypy a různá zkreslení
4. Druhy **sociální komunikace**
5. Role **emocí** v komunikaci
6. Vznik a **dynamika sociálních skupin** (skupinová dynamika a rolové chování), sociální **ovlivňování**
7. **Meziskupinové chování**

# SOCIALIZACE

# Vývojové vlivy

Scarr (1992) identifikoval 4 faktory, které vedou k tomu, že jsou děti z jedné rodiny nebo z různých rodin odlišné:

1. Genetické odlišnosti



2. Odlišnosti v tom, jak k nim přistupovali rodiče a další lidé

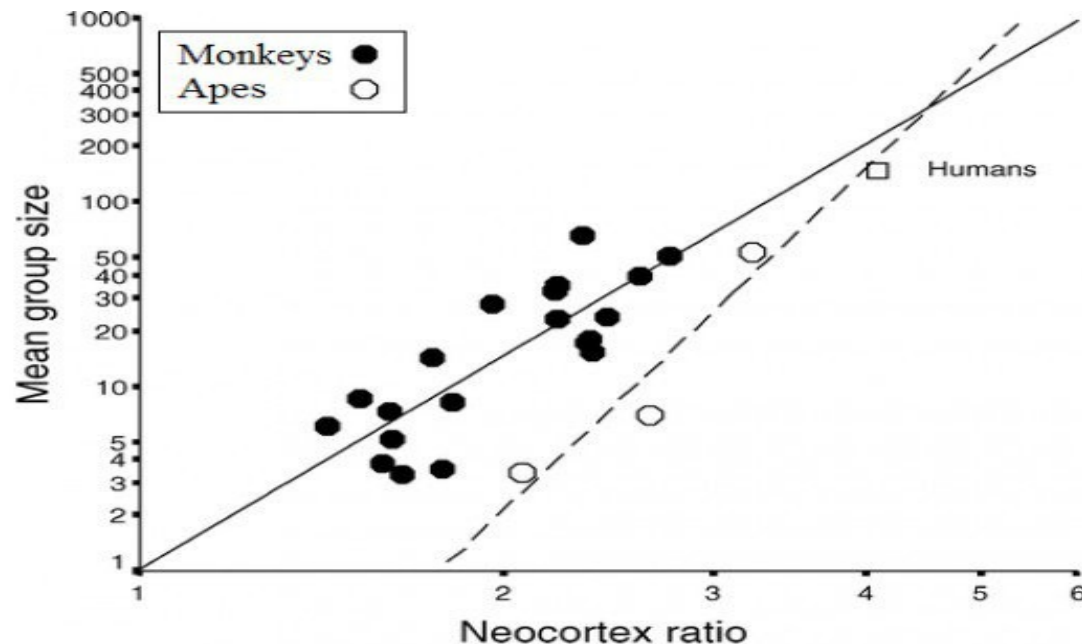
3. Odlišnosti v reagování na tytéž zkušenosti

4. Odlišné volby v prostředí

# Sociální mozek

Sociální psychologie je založena na sociálnosti člověka. Sociálnost je v přírodě celkem rozšířená vlastnost (nejen lidé jsou sociální).

R. Dunbar a jeho **social brain hypothesis**: primáti si vyvinuli neobyčejně velký mozek (v poměru k tělu), aby řídil neobyčejně komplexní sociální systémy. Počet sociálních vazeb (resp. velikost skupin) je u primátů úměrný velikosti mozku.



# Sociální mozek

Dunbar (2009): u ostatních savců (než primátů) a u ptáků neplatí zmíněná závislost velikosti neokortexu a velikosti skupiny. ALE: Větší mozek mají druhy, které žijí a rozmnožují se párově!

Dunbar (2009) vyslovuje hypotézu, zda sociální systémy, které vytvořili primáti, nejsou odvozeny zobecněním párové vazby na další jedince ve skupině?

Odevzdanost skupině (podobnou odevzdanosti v lásce) lze spatřovat v jevech jako je: **soc. konformita** (motorická i postojová), **soc. koheze**, **polarizace myšlení** ad.

# Evoluce sociálnosti

Sociálnost není lidským výtvořem - je to v přírodě celkem rozšířená vlastnost (nejen lidé jsou sociální!).

Sociálnost včel či mravenců je však jiná (zdá se nám neměnná a rigidní), než sociálnost lidská.



# Evolution sociálnosti

- Základy sociálnosti jsou **pudové** (tj. mj. jsou společné všem zástupcům daného druhu!).
- Sociálnost blanokřídlych je určena **hormonálně** (a je proto víceméně **uniformní**), zatímco lidská sociálnost je spoluurčována také odlišností individuí (a u moderního člověka nabývá nepřeborného množství konkrétních a specifických podob).

# Vývoj člověka

Vývoj člověka je:

**1. Biologický** – hnaný biologickými procesy:

1.1. **Paměť genetická**: našich 25 tis genů na 23 párech chromozomů a nitrobuněčný proteinový aparát

1.2. **Paměť epigenetická**, tj. řízená exprese genů (metylace počátku urč. genů) a epigeneze organismů (fenotyp).

1.3. vliv prostředí na utváření fenotypu = „**paměť prostředí**“ (=geologicko-fyzikální „historie“ Země a jejích míst)

**2. Kulturní** – zhruba 2,5 mil let lidské rody (několik druhů rodu Homo) nepřestajně inovují svoje kultury (hmotné i nehmotné části kultury). Schopností rozvoje mimogenetické paměti se mj. odlišují lidé od ostatních živočichů.

= **lidská paměť**: (2.1 **behaviorální** a 2.2 **orální**, od nedávna i 2.3 **skripturální paměť**)

# Socializace

**Socializace** člověka je tedy spojena s vývojem a předáváním **kultury**. této kulturní paměti se říká **socializace**. **Receptivní část**. Socializace není ničím jiným než *předáváním a učením se* kultuře.

Člověk se učí:

1. **nápodobou** (behaviorální složka kultury)
2. orální instrukcí, tj. **posloucháním** návodů (verbální, konceptuální a narativní složka kultury)
3. **čtením** médií, hlavně knih (tj. externalizované lidské paměti), dnes také čtením: hypertextů a internetu. Jiná média: výtvarné umění, divadlo, hudba, tanec aj.
4. vlastním **uvažováním**: čl. se naučí dělat myšlenkové experimenty
5. Jinak?

# Socializace člověka

**Socializace** = proces osvojování si kulturně sdílených poznatků, postojů (ideálů), jednání, vzorců chování, norem a zákazů.

**Kultura** představuje od dědičnosti odlišný způsob kumulace a přenosu informace. Kulturu se učíme (geny dědíme).

Téma *příroda* proti *kultuře* (*natura* vs. *cultura*) je filosoficky velmi plodné (srov. *fýzis* x *nómos* antické filosofie; Šmajš, 2003 aj.)

Srov. ***vlčí děti*** - kam by to dotáhl člověk bez péče druhých

<https://www.youtube.com/watch?v=VLXl7-vmFAY>

Pudy (společné všem) vedou jedince k určitým typickým událostem, které v jedinci vyladují příští vývoj dané schopnosti (modulu). Proto mohou opakované špatné/dobré zkušenosti především v raném věku významně změnit chování jedince!

Člověk je zcela úžasný tvor, protože prodlužuje tzv. období učení se jednak co do délky (ve 14-15 letech končí povinná školní docházka, což je nejdelší absolutní délka času), a za druhé přesahuje i z období dětství a adolescence do dospělosti a stáří.

V moderní společnosti neučí děti většinu rozvinutých poznatků rodiče (neumí ani?), ale učitelé!

**Ergo: role učitele v kultuře je zcela klíčová!**

Srov. rozdílnost různých kultur a roli a formu vzdělávání v nich!

# Socializace

Socializace *primární* (raná, v rodině, cca do 3. roku) a *sekundární* (mezi vrstevníky, ve škole, v zaměstnání, od 3 let dále)

Ke zdárné socializaci může dojít v případě, že dítě během 1. roku získá ke svému okolí důvěru (srov. ***attachment theory*** (=citová vazba je pud) – J. Bowlby). Dítě si pak osvojuje způsoby chování (návyky), mateřský jazyk, hodnoty, různé modely a obrazy světa a věcí v něm.

Důvěru získává především skrze mateřský objekt. Již přístup ke kojenci (kojení, první hry a hračky, oblékání) má proto zásadní sociální rozměr!

Srov. rozvinutí důvěry (a další fáze vývoje) u E. Eriksona.

# Sociálnost lidského vývoje

Všechny mezníky ontogeneze mají svůj sociální rozměr:

- **početí**
- **narození**
- umí chodit, ... tisíc věcí
- **umí mluvit**
- jde do **školky** (nároky instituce – různé nároky v různých zemích)
- jde do **školy** (nároky instituce)
- **puberta** – nově působí pohlavní pud; první veřejný partnerský svazek a první pohlavní styk
- **adolescence** – resp. právní dospělost, tj. zodpovědnost; ekonomická dospělost, tj. ekonomická nezávislost; aj.
- **dospělost** (od založení vlastní rodiny) - asi nejdelší období, tudíž potenciálně obsahuje obrovské změny, které se uvnitř jednoho období odehrávají.
- **stáří** (od desintegrace těla?)
- I **smrt** je slavena velkolepou oslavou! A hrob je označen viditelně, často i s obrazem zemřelého.

# Socializace

Socializaci však nelze chápat jen jako jednosměrný **receptivní** proces, kdy se do dítěte nalévá kultura. Socializace má **dva póly** (receptivní a distribuční) a mezi nimi celé **kontinuum** přechodů. (Zatímco do dospělosti patrně převažuje receptivní pól v poměru ke kultuře, od dospělosti pomalu převažuje distribuční pól. To je od počátku také pozice **učitele!**)

1. Dítě je od prvního dne narození samo velmi významným sociálním činitelem – srov. narození dítěte a změna celého partnerského (nyní již rodinného) života!
2. + Dítě se často velmi silně bouří proti socializačním postupům (chtějí víc/méně mléka, strava jim ne/chutná, za někým nepůjdou, něco je nudí, chtějí být občas neposlušné atd. Srov. Freudovu teorii dynamiky osobnosti založenou na konfliktu id x superego!



# Aktéři socializace

- **Rodina** – dává základy sociálního života
- **Škola** – předává další, většinou vědecké a nesamozřejmé znalosti a dovednosti
- **Vrstevníci** (resp. přátelé) – tvoří *centrum* sociálního světa jedince
- **Tvůrci v masových médiích** – vytváří *kontext* sociálního světa jedince (písaři, spisovatelé, umělci, hvězdy, vládcí, státy atd.)

# Kanály socializace

- **Neverbální komunikace** (chování, jednání, projev) – první druh komunikace!
- Verbální komunikace
- Komunikace činem, resp. chováním
- Komunikace artefakty (prestižní předměty, uniforma, snubní prsten, šperky...)
- Masová média (knihy, učebnice, televize, internetové stránky, oděv aj.)

# Druhy sociálního učení

Podstatou socializace je **učení**. Produktem (sociálního) učení jsou **sociální kategorie a reprezentace**, s. **vztahy**, z nich plynoucí s. **role** (rolové chování), **postoje**, **hodnoty**, ideály, rutiny, vzorce chování ad.

Významné jsou v tomto ohledu tyto 4 základní typy učení:

1. **Klasické asociativní učení**
2. **Operantní učení (sociálním posílením)**
3. **Nápodoba (imitace chování)**
4. **Identifikace (imitace sociální role)**

# 1. Klasické asociativní učení

**Asociace** je mentální **propojení** konceptů, prožitků a mentálních stavů. Většinou pramení ve zkušenosti.

Asociace je společná člověku a většině mnohobuněčných tvorů (Obratlovců i Bezobratlých)

**Paměť** sama se projevuje jako systém **asociací** (!): lidská tvář v nás asociuje i jméno nositele atd. Pojmy, slova, vjemy a procedury jsou v lidské mysli spolu asociovány do obrovité sítě – mentální lexikon. Vybavení jednoho pojmu či slova vede k nezáměrnému, resp. implicitnímu, vybavení i celých dalších sérií pojmů, slov atd. (Myšlení je řízením asociací.)

Pojmové asociace lze zkoumat empiricky: tzv. **asociačním testem**: říkáte různá slova jako podněty a měříte dobu tzv. latence.

# 1. Asociativní učení

**Asociativní učení** (behaviorismus) je vytvoření spojení mezi dvěma stimuly nebo mezi vlastním chováním a stimulem.

Behavioristé popisují dva druhy tohoto učení:

**klasické a operantní podmiňování.**

**1. Klasické podmiňování:** když pes vidí potravu (NS=Nepodmíněný Stimulus), tak slintá (NR). Když nějaký NS (třeba žrádlo) spojíme s PS (=Podmíněný stimulus), třeba se zvukem zvonku či modrým světlem, tak po dostatečně dlouhém opakování dojde k nové (=P) asociaci mezi PS a NR a vznikne PR = **podmíněný reflex** (srov. Thorndike, Pavlov).

## 2. Operantní podmiňování

**2. Operantní podmiňování:** S nezpůsobuje R tak jako u klas. podmiňování, ale tvoří asociaci mezi chováním a jeho následkem. Skinner mezi chováním a následkem rozlišoval: 1. **pozit. zpevnění** (např. pamlsek), 2. **negat. zpevnění** (vyhnutí se ostrému světlu či el. šoku) a 3. **trest** (dojde k útlumu trestaného chování).

Srov. roli odměn (sociální povahy) a trestů v socializaci a učení!

## 2. Operantní podmiňování

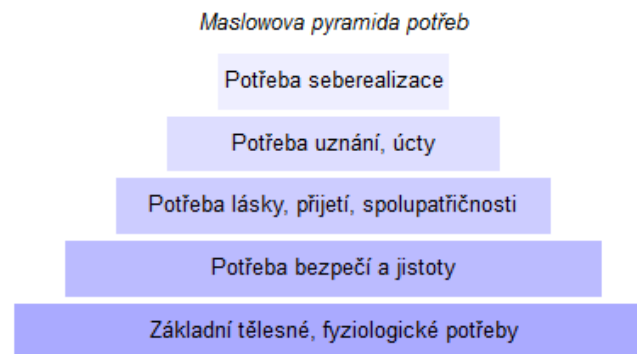
Čili: určité chování (spontánní i iniciované zvenku) se opakuje, pokud je sociálně oceněno.

Různé formy sociální akceptace (úsměv, pohlazení, vlídné či vstřícné slovo) mají na chování většiny dětí posilující účinek, neboť uspokojují sociální potřebu člověka být přijímán a akceptován.

(viz např. **Maslowovu teorii potřeb**)

# Lidské potřeby a jejich sociální kontext

## Abraham Maslow (1908-1970) – teorie hierarchie potřeb

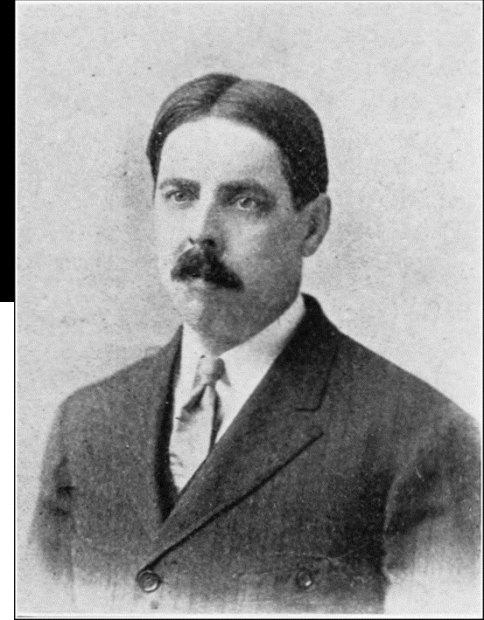


2.-4. úroveň lze nazvat sociálními potřebami. **Jakékoli uspokojení těchto potřeb může sloužit jako forma sociální akceptace.** Dítě se v naplňování základních potřeb neobejde bez pomoci sociálního okolí. Srov. sociálnost (jak velkou) lidské sexuality!



# Behaviorismus

(americký přístup v psychologii)



Edward Thorndike (1874-1949)  
první behaviorista. Pracoval se zvířaty,  
hlavně s kočkami: kočky zavíral do „pro-  
blémových boxů“, kde musela kočka vět-  
šinou zatáhnout za páčku, aby dostala jídlo.  
Z jeho výzkumů i výzkumů jeho následovníků pro učitele  
vyplývá (Petty, 1996, s. 15):

- Že žáci potřebují za to, že se něčemu učí, **odměnu** (viz téma: **motivace**, analýza lidských potřeb)
- Odměna by měla následovat **co nejdříve** po správné reakci
- Výsledky učení se dostavují spíše postupně než najednou a vlivem opakovaných úspěchů se zlepšují
- Nezapomínáme na to, co si opakujeme, a co máme v čerstvé paměti

# 3. Imitace

## 3. Nápodoba (imitace)

Dítě imituje chování dospělého.

Nejprve **reflexivně** (1. měs.): dítě opakuje grimasy obličeje.

Dítě napodobuje cokoli, zvláště pohyby a postupy které vedou k naplnění **potřeb**.

Napodobuje i zdánlivě neúčelné vzorce chování, které používá v rámci hry nebo exploração okolí.

Nápodoba může být vědomá, ale i nevědomá.

**Role zrcadlových neuronů v mozku.**

# Social learning theory

## teorie sociálního (observačního) učení

Autorem je **A. Bandura** (1961, 1963, 1971).

Do té doby byla psychologie v USA ovládána behaviorismem. Behaviorismus torpédoval nejprve N. Chomsky (1959): stimul-respons teorie nemůže vysvětlit osvojení si řeči (to byl počátek kognitivní revoluce).

Dalším „úderem“ byly výzkumy Bandury (1961): děti se učí prostým pozorováním okolí, aniž by muselo docházet ke zpevnování.

## **Observační učení a *Bobo doll* experiment Alberta Bandury (1961, 1963).**

Lidé se učí nejen odměnou/trestem za nějaké chování (behaviorismus a podmiňování), ale i tím, že vidí, jak se někdo druhý v určité situaci chová (popř. i jak je někdo odměňován/trestán za určité chování). =**observační učení**

# A. Bandura – Bobo doll experiment

<https://www.youtube.com/watch?v=zerCKolRj>  
p8



## 4. Identifikace (pojem z psychoanalýzy)

Primární identifikace – s rodiči, s prsem, s okolím (srov. příběh seberozpoznání šimpanzice Washoe)

Sekundární identifikace (opuštěním pr. id. při separaci od objektu):

1. Narcistická (forma regrese = id. se ztraceným objektem)
2. **Částečná** (id. s vůdcem a id. s druhými na základě obdivu či společné vlastnosti, např. poslechu urč. typu hudby, se skupinou) – vznik charakteru ega. Hraje roli v sociální psychologii

