

Autismus

Podpora dospělých osob
s autismem

Autismus

- Pervazivní vývojová porucha, poruchy autistického spektra
- Projevy: vnímání, komunikace, sociální chování
- **Triáda příznaků** (Wing, L. 1989):
 - vzájemná společenská interakce
 - komunikace
 - stereotypní jednání, představivost
- Potíž porozumět symbolům (Gillberg, Ch., Peeters, T. 2003)
- **DETAIL**



Dětský (Kannerův) autismus (F84.0)

/

Aspergerův syndrom (F84.5)

Autismus a dospělost

- Stále více informací, i v češtině, poznatky z praxe, zejména o dětech; o dospělých (autobiografické, AS)
- Chybí **specializovaný přístup a podpora** respektující potřeby autistů (v dospělosti)

Specifika obtíží v dospělosti

- Během života dochází k pokrokům, určité problémy zůstávají do dospělosti
- Postižení má dopad na **běžný** život
- Problém **využít v praxi** osvojené znalosti a dovednosti
- Problém najít pracovní uplatnění, **vhodné** samostatné bydlení, volnočasové aktivity
- Vedle rodiny nedostatek blízkých přátel

Problémy v komunikaci

- **Porozumění** – smysl slovních spojení, doslovná interpretace sdělení
- Problémy s **mluveným slovem** – intonace, nevhodné užití slov, echolálie, repetitivní užití jazyka
- **Abstrakce** – vyvolává nejistotu a strach, neschopnost mluvit o emocích
- Nedostatek reciprocit – **neschopnost respektovat partnera**, mluvení pro radost

Komunikace – strategie, jak správně postupovat

- Zlepšit **vyjadřování** komun. partnerů – srozumitelné pokyny, sdělení, krátké věty, žádné abstraktní výrazy, ironie, nadsázka
- Vizualní podpora – verbální sdělení nestačí, při neporozumění opakují → **vizualizace** odstraní nejistotu, je konkrétní
- Stanovení **pravidel** – ulpívání na tématech → oblíbená konverzace (kde, kdy, s kým)

Sociální vztahy

- Adolescence – často vzestup problémů jako hypoaktivita, sebezraňování a stereotypní chování
- Dospělost – vyhraněný životní styl:
 - autisticky uzavřený osamělá sociální interakce
 - aktivní, ale zvláštní aktivní (zvláštní) soc. interakce
 - pasivní a přátelský pasivní soc. interakce
 - formální sociální interakce

Gillberg, Ch., Peeters, T. 2003 / Čadilová, V., Jůn, H., Thorová, K. 2007

Problémy v sociálních vztazích

- Neschopnost sdílet pozornost, chápat city jiných
- Obtíže přetrvávají i v dospělosti, někteří autisté vyhledávají kontakty, společenské aktivity, ...
- ...ale nerozumí a nezachovávají základní pravidla vzájemného soužití, není schopnost interpretace (gesto, výraz obličeje apod.)

Problémy v sociálních vztazích

- Rigidita, neschopnost přizpůsobit se okolnostem, nepochopení souvislosti
- Problémy při přechodu z domova (bezpečné prostředí) do chráněného bydlení, dílny (nové prostředí)
- „všichni mají stejné znalosti“ – autisté vedou monology na oblíbené téma
- Neschopnost využít znalosti v praxi

Sociální vztahy – strategie, jak správně postupovat

- Utváření sociálních vztahů od raného věku – vzory chování s ohledem na vhodnost v dospělosti, „správné“/„špatné“ pro ně platí navždy
- Návčik pravidel spol. chování – analýza situace, vhodné chování ve vhodnou chvíli
- Osobní hygiena, udržování pořádku
- Návčik chápání složitějších vztahů – přátelství, vztahy „oddanost“, riziko zneužití

Sociální vztahy – strategie, jak správně postupovat



- Respekt k **individuálním rozdílům** – některá specifika zůstávají do dospělosti
- Úprava prostředí – individuálně, nejen samota, ale možnost stáhnout se, něco vizuálně
- Využití zvláštních dovedností – náplň pracovní a volnočasová, úspěšnost → zvýšení sebehodnocení

Problémy v chování

- **Rituální, repetitivní**
- Čím více strachu, nejistoty, tím více rituálů
- Sbirání předmětů → sbírání informací, faktů
- Nechuť k (větším) změnám
- Rutinní chování – organizace času, **problém při změně** (bydlení, práce, průběhu dne apod.)
- Motorické stereotypy – obvykle mizí
- Úzkost, strach, fobie

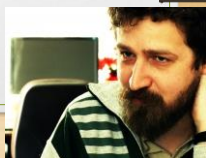
Problémy v chování – strategie, jak správně postupovat

- Náprava pomalá a zdoluhavá
- Eliminace jednoho rituálu může vyvolat nový; vytvořit **kroky**, postupujeme pomalu
- **Eliminace příčiny** nevhodného chování
- Úprava prostředí (tam, kde to jde)
- Pravidla – **dodržování od obou stran**
- Předvídatelné změny – zvládání

Videa



Video: **Autismus**



Video: **Aspergerův syndrom**

Specifika podpory dospělých osob s autismem - funkčnost

Pracovní uplatnění

- Zaměření na schopnosti, dovednosti, potenciál

- **Úkol:**

Jaké schopnosti a dovednosti lidí s
autismem/AS lze využít na trhu práce?

např. schopnost zapamatovat si věci z paměti,
zaměření na detail, pečlivost, schopnost soustředěné
práce po delší dobu, loajalita, spolehlivost,
čestnost...

Bydlení

- Domov se zvláštním režimem, NAUTIS, z.ú. (dříve APLA Praha), Libčice nad Vltavou
- Chráněné bydlení (pro osoby s AS), NAUTIS, z.ú, Praha
- Chráněné bydlení, Vítej... o.p.s., Hřebeč u Kladna
- Chráněné bydlení sv. Michaela, Oblastní charita, Brno
- Chráněné bydlení, Středisko Lahovice, AUTISTIK, Praha

Obecné zásady – výběr

- Důstojné zacházení, respektovat odlišnost
- Aktivity musí být jasné, předvídatelné a smysluplné
- Nacházet vhodné pracovní činnosti
- Organizovat volný čas (přání klientů)
- Podporovat rozhodování jich samotných
- Chránit před zneužíváním, zanedbáváním

Organizace

- APLA – 5x v ČR; NAUTIS, z.ú.(Praha), Paspoint, z.ú.(Brno)
- AUTISTIK (Praha)
- Jdeme autistům naproti (JAN-Olomouc)
- Rain-Man (Ostrava)
- Modrý klíč (Praha)
- Effeta, Oblastní charita (Brno)
- ...
- **Úkol:** Dohleďte další. Jaké služby nabízí?

Doporučená literatura

- ATTWOOD, T. *Aspergerův syndrom*. Praha: Portál, 2005. ISBN 80-7178-979-8.
- ČADILOVÁ, V., JŮN, H., THOROVÁ, K. a kol. *Agrese u lidí s mentální retardací a s autismem*. Praha: Portál, 2007.
- GILLBERG, Ch., PEETERS, T. *Autismus – zdravotní a výchovné aspekty. Výchova a vzdělávání dětí s autismem*. 2. vydání. Praha: Portál, 2003. ISBN 80-7178-856-2.
- HOWLIN, P. *Autismus u dospívajících a dospělých : Cesta ke soběstačnosti*. Praha : Portál, 2005. ISBN 80-7367-041-0.
- JELÍNKOVÁ, M. *Autismus IV. Péče o dospělé klienty s autismem*. Praha: IPPP ČR, 2000/2001.
- SCHOPLER, E., MESIBOV, G. *Autistické chování*. Praha: Portál, 1997.

Doporučená literatura

- BLEACH, F. *Každý jsme jiný*. APLA Praha, 2011
Kniha pro všechny kluky a holky, kteří mají sourozence s autismem
- De CLERQ, H. *Mami, je to člověk nebo zvíře?* Praha: Portál, 2007. ISBN 978-80-7367-235-5.
- THOROVÁ, K., JŮN, H. *Vztahy, intimita a sexualita lidí s mentálním handicapem nebo s autismem*. APLA Praha. Střední Čechy, 2012
