

# Dějiny kultury

Zkouška – písemný test v zápočtovém týdnu

Mgr. et Mgr. Michal Škerle  
Katedra občanské výchovy

# Dějiny kultury v systému vzdělávání

- navazuje na literaturu a dějepis
- poznatky z těchto předmětů prohlubuje a uvádí do širších souvislostí
- dějiny kultury představují pomoc při přípravě na studium některých humanitních oborů
- poskytují základní informace pro cestování po světě
- prohlubují vnímání a úctu k uměleckým projevům a zvyšují vlastní sebevědomí vzdělaného člověka
- my se budeme zabývat pouze evropskou kulturou

# Definice kultury

- z latinského colere = pěstovati, vzdělávati
- je výtvořem člověka a odlišuje člověka od ostatních živých bytostí
- *Kultura je složitý celek, zahrnující soubor vědomostí, názorů, umění, morálky, práva, obyčejů a jiných zvyk, jež člověk nabył jako člen společnosti. (E. B. Tylor)*
- Kultura jako společný způsob života, tedy cítění, myšlení, chtění a konání, jehož důsledkem je společný životní styl.
- Ten by nebył možný bez společného uznávání týchž životních zásad a hodnot, které představují ucelený soubor zakládajících principů kultury.

# Prvky a složky kultury

- **Kulturní rys** = určitý prvek národní kultury (abeceda, kroj)
- **Kulturní komplex** = soubor kulturních prvků vzájemně příbuzných a logicky uspořádaných (vše co se týká krojů)
- Celý soubor kulturních rysů a kulturních komplexů jednoho národa je jeho kultura
- **Kulturní okruh** = oblast, kde určitá kultura převládá
- Lidé z rozdílných kulturních okruhů mívají odlišné názory i na základní společenské věci (vztah muže a ženy).
- Rozdílné kulturní okruhy a vzájemné averze mohou být v budoucnu zdrojem konfliktů.

# Hlavní světové velké kultury

- Západní (evropský, Severní Amerika)
- Konfuciánská
- Japonská
- Islámská (arabská, turecká, malajská)
- Hinduistická
- Slovansko – pravoslavná
- Latinskoamerická
- Africká

# Dělení kultury podle různých hledisek

- Z hlediska periodizačního
  - pravěk, starověk, středověk, novověk, moderní umění
- Z hlediska geografického
  - Evropská, euroamerická, africká, Dálný východ,...
- Z hlediska periodizačního i geografického
  - antické Řecko, středověká Francie,...
- Světonázorová hlediska
  - křesťanství, islám,...
- Z hlediska národnostního
  - česká, čínská, řecká,...

# Základy naší kultury

- Prázáklad naší kultury byl vytvořen již ve starověku a tvoří jej:

**Řecká filozofie** (úcta k rozumu a vzdělanosti)

**Římské právo** (smysl pro právo a organizaci)

**Křesťanská etika** (humanismus)

# Funkce kultury

- Kultura představuje *ochranou klenbu nad lidským rodem*
- Každá generace přejímá kulturu té předchozí, přidává k ní svůj podíl a tím chrání fungování života v lidské společnosti
- Pro jedince představuje kultura jedinou formu jeho **nesmrtelnosti**
- Západní kultura vychází z kladného vztahu k životu a snahou **žít dobře a plně**



# Rozmnožování a propagace kultury

- Rozmnožování pomocí **výchovy** – probíhá v rodině a škole
  - velmi ovlivněno prostředím – sociální determinace
  - předmětem výchovy je dítě
- důležitou roli v propagaci hrají **média**
  - **noviny**
  - **časopisy**
  - **rozhlas a televize**
  - **Internet**
- nositelem kultury je **umění**, je funkce je ale primárně estetická
- v šíření duchovní kultury hraje velkou roli také náboženství

# Oblasti kulturního života

- kulturu rozlišujeme na **hmotnou** (materiální) a **duchovní**
- všechny složky duchovní kultury by měly být podřízeny **mravnosti** (politická kultura)
- hmotná kultura se týká i užitkových věcí
- v hmotné kultuře se často věci odvíjí podle **módy**
  - je to krátkodobý estetický názor velké části lidstva na vnější formy života
  - v některých oblastech je však móda nežádoucí – ve vědě, politice nebo umění
- Nejvyšší formou duchovní kultury je umění (cit) a věda (rozum)

# Estetická výchova

- Je nedílnou součástí cílevědomého formování osobnosti
- Estetické potřeby patří k tzv. vyšším potřebám člověka
- Jejich úroveň je ukazatelem kulturní úrovně jedince a společnosti – rozvíjejí se právě a především estetickou výchovou (výtvarná, hudební, pohybová, literární)
- Obsahem EV je rozvíjení a upevňování estetických vztahů člověka k přírodě, životu a umění
- Cílem a smyslem EV je rozvíjet estetický cit, pěstovat potřebu styku s estetickými hodnotami, poznávat vynikající umělecká díla všech druhů, rozvíjet estetická kritéria, tříbit estetické návyky

- EV se neuskutečňuje izolovaně ve formě učebního předmětu, ale v souvislosti s celým výchovně vzdělávacím procesem, zejména prostřednictvím hudební a výtvarné výchovy.
- Na některých středních školách již existuje samostatný předmět dějiny kultury
- Vliv na EV mají také předměty dějepis, český jazyk a literatura, cizí jazyky a jistě i občanská výchova 😊

# Umění

- definic je mnoho, formulace je obtížná
- umění není jen to, co nalezneme v muzeích a galeriích, ale je v podstatě ve všem, co děláme k potěšení smyslů
- Z teoretického hlediska můžeme o umění říci, že je:
  - pozoruhodným spojením duchovních a praktických tvůrčích činností člověka
  - základní formou poznání lidského světa
  - sebevyjádřením prostřednictvím určité symboliky
  - odrazem citu, zkušeností, touhy, cílů člověka
  - pamětí lidského rodu
  - spolutvůrcem kultury či civilizace
  - svědectvím o estetickém vztahu člověka ke světu
  - specifickou formou odrazu skutečnosti

# Funkce umění

- komunikuje se světem
- vytváří citový zážitek
- má zdobnou funkci
- je předmětem vědy a kritiky
- má kulturněhistorickou funkci
- v tržním hospodářství je předmětem obchodu

# Druhy umění

## Výtvarné umění

- Architektura
- Sochařství
- Malířství
- Užité umění

## Hudební umění

## Náboženské náměty a symboly

# Pravěké umění

- souhrnné označení pro výtvořiny předhistorických lovců, zemědělců a pastevců, kteří pokrývali stěny jeskyní malbami a kresbami zvířete, ryli a vyřezávali do zvířecích kostí, vytvářeli drobné sošky z různých přírodních materiálů, modelovali a zdobili keramiku, odlévali bronzové nádoby, zbraně a šperky
- nejdelší a nejméně prozkoumaná prehistorická epocha ve vývoji umění
- podle používaného materiálu se dělí na 3 epochy
  - doba kamenná (do r. 3500 př. n. l.)
  - doba bronzová (3500 – 1100 př. n. l.)
  - doba železná (1100 př. n. l. až do dneška?)
- tyto etapy probíhaly v na geograficky různě



# Doba kamenná

- střední paleolit (250 – 40 tis př. n. l.)
  - nálezy nástrojů v jeskyni Moustier ve Francii - neandrtálci
- mladší paleolit (40 – 10 tis př. n. l.)
  - zde vzniká malířství a sochařství – homo sapiens
- mezolit (10 - 7 tis př. n. l.)
- neolit (7 – 3,5 tis př. n. l.)
- eneolit (3,5 – 2 tis př. n. l.)

# Malířství

- 13 500 př. n. l. ve Francii výtvoř v jeskyni Lascaux = Périgordská škola
- 15 – 10 tis př. n. l. Jeskyně La Madeilane ve Francii = Magdalénská školy
  - jeskyně Altamira ve španělsku
- společným rysem jsou zoomorfní náměty (koně, zubři, mamuti, nosorožci), často chybí kompozice (pouhá seskupení zvířat)
- motivace ke vzniku díla: lovecký kult, kult plodnosti, magie

# Jeskyně Lascaux





# Jeskyně La Madeilane



# Jeskyně Altamira



# Sochařství

- vzniká souběžně s malířstvím
- náměty zoomorfní nebo ženské postavy (venuše)
- různé materiály: hlína, kámen, kost
- venuše mají společný rys ve zdůrazněných pohlavních znacích (boky, ňadra, břicho)
  - souvisí s kultem matky – dárkyně života, známý rodič
  - Věstonická venuše, Venuše z Mentoru (Francie) a další
- významné jsou také rytiny v kostech
- v mezolitu se začíná vyrábět keramika
- v neolitu vznikají první sochy božstev, tzv. idolů

# Doba bronzová

- 2000 – 700 př. n. l.
- kultura únětická
- Kultura mohylová
- kultura lidu popelnicových polí
- knovízská kultura (žárové i kostelní hroby, možný kanibalismus) – Knovíz u Slaného
- Kovotepectví a odlévání do pískových forem – šperky, zbraně



# Architektura

- dochovaly se nám pouze tzv. megalitické stavby
  - menhiry – neopracované kameny na výšku postavené
  - dolmeny – pravděpodobně obětní desky, postavené na jiných kamenech
  - kromlechy – balvany sestavené do kruhů (Stonehenge)

# Antické umění

# Minojské umění (Kréta)

- jedná se o první státní útvar v Evropě
- období 3000 – 1200 př. n. l.
- Vyspělé námořnictvo, ovládali okolní oblasti, snaha dobýt Egypt neúspěšná
- Vládce byl zároveň nejvyšší kněz podobně jako v orientálních despociích
- Předmětem uctívání byla řada zvířat
- S Krétou je spojena řada řeckých bájí (bludiště s Minotaurem)

## Architektura

- Města nebyla opevněná, ke stavbě se používal lámaná kámen nebo cihly lepené maltou
- Ulice byly dobře dlážděny
- Paláce sloužili jako centrum města
  - byly několikapatrové, komfortní, sály a komanty byly doplněny koupelnami s vanami a záchody s odtokovým systémem a vodovodním zařízením
  - v suterénu uskladněny obří nádoby na víno, olej, obilí apod.
  - nestavěly chrámy, paláce obsahovaly kapličky nebo oltáře
- Paláce v Knossu a Faistu - objevitel Arthur Evans

## **Sochařství**

- Rituální sošky ze slonoviny, bronzu nebo hlíny
- Velká sochařská díla nevznikla

## **Malířství**

- Malování z profilu
- Nástěnné malby líčí idilické scény

# Mykénské umění

- Objevitelem je Heinrich Schliemann
  - Nejdříve objevil Tróju v Malé Asii
  - Později vykopávky v Mykénách, které daly název celé kultuře
- Kupovité mykénské hroby – nejslavnější hrobka Altreovců
- Mykénská kultura zaniká vpádem dórských kmenů kolem r. 1200 př. n. l. (končí u kultura minojská)







# Antické Řecko

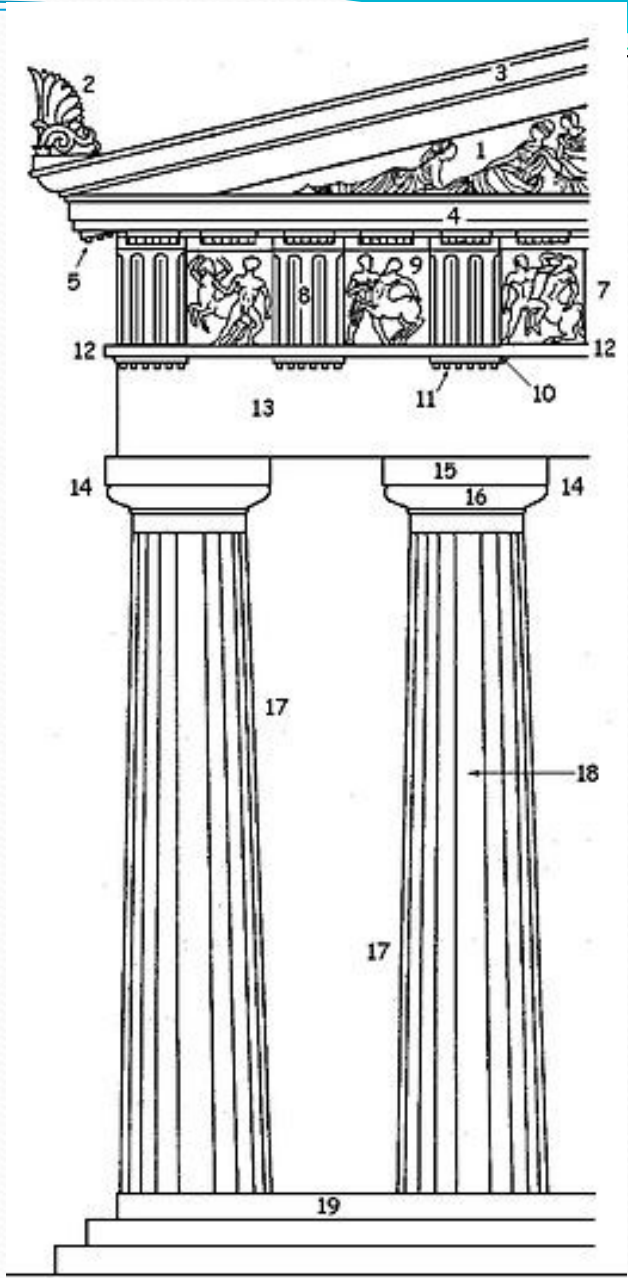
- Tato oblast dala základ celé evropské umělecké kultuře
- Nejstarší řecké dějiny nejsou zcela zmapovány, informace se čerpají hlavně z homérových eposů Ílias a Odyssea
- Vpád Dórů byl zničující, téměř 400 let doba temna, nová éra začíná kolem r. 800. př. n. l
- Achájové (původní před Dóry), Dorové (Peloponés), Ionové (Malá Asie)
- Náboženství – polyteistické a antropomorfní

## Architektura

- hlavním představitelem řecké architektury je chrám
- uvnitř byla socha boha a stavěly pro pohled zvenčí – viz optický klam u sloupu
- základním rozlišovacím prvkem je sloup

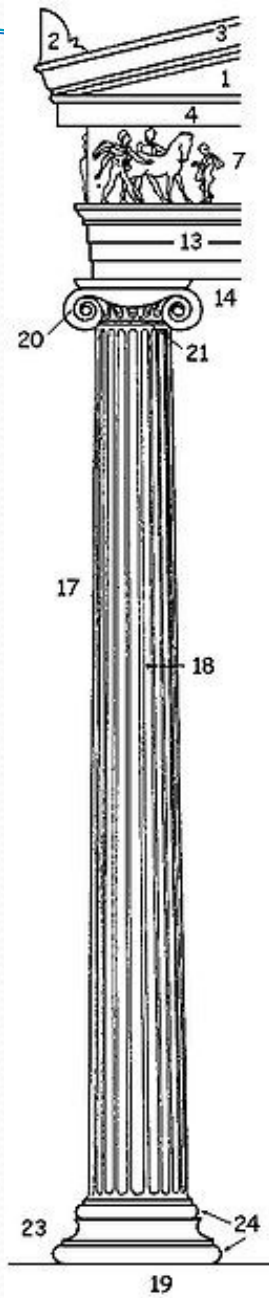
# Dóský sloup

- vyniká monumentální prostotou až strohostí, kterou vyvažují jen plastické výzdoby
- proporčně jsou dórské sloupy nejmohutnější ze všech antických sloupů, proto se tento styl – na rozdíl od iónského – nazývá také mužským
- nemá patku a hlavice je prostá



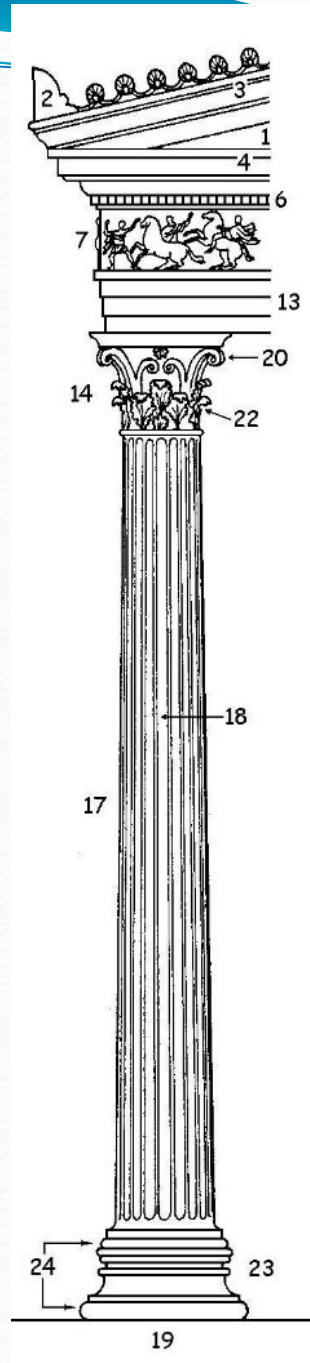
# Iónský sloup

- je štíhlejší, vyšší, řidčeji kanelovaný než sloup dórský. Na rozdíl od dórských sloupů počínají ionské patkou
- ukončeny jsou pak hlavicí s charakteristickými volutovými výběžky
- pro iónský styl je příznačná zjemnělá vznešenost, odlehčenost, elegantnost, a proto se mu říkalo ženský

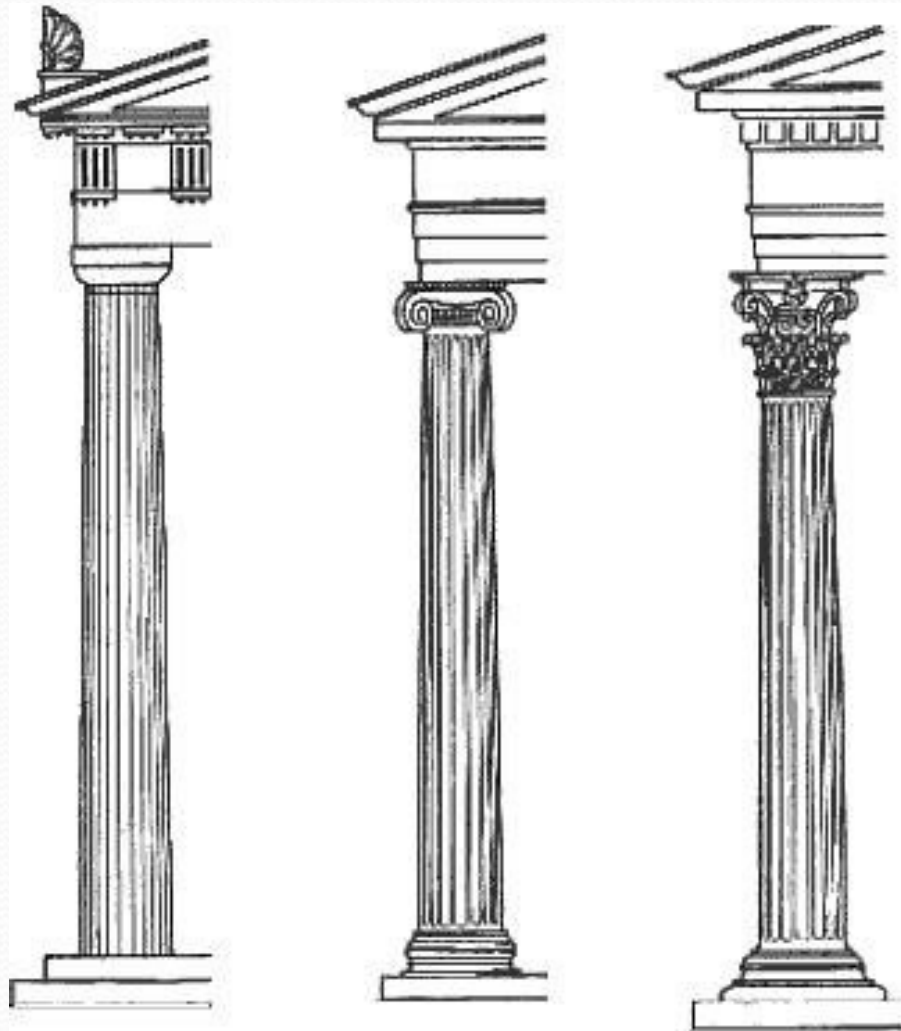


# Korintský sloup

- Vyznačuje se štíhlými vysokými sloupy a dekorativností sloupových hlavic
- Hlavice je obrůstána trsy listů akantu a to konkrétně druhů paznehtníku měkkého







# Další druhy staveb

- Stavby pro veřejné hry – amfiteátry
- Gymnasion a palestra
  - tělocvičná výchova, výcvik vojáků
- Stoa – sloupové kolonády pro řečníky
- Náhrobky a památníky – často podoba chrámečků

# Nejdůležitější památky

- Artemidin chrám v Efesu
- Olympia – posvátné místo, chrámy
- Paestum – jižní Itálie
- Agrigento – Sicílie
- Akropole v Athénách

# Sochařství

- materiály: kámen (mramor) nebo bronz
- hlavním zájmem bylo lidské tělo, často zobrazováno nahé
- dokázali věrně zachytit předlohu
- Nejvýznamnější sochaři:
  - Myrón – Diskobolos
  - Feidias – socha Dia v Olympii
  - Práxitelés – Afrodita z Knidu
  - Skopás – reliéfy na Mauzoleu v Halikarnássu

# Socha Laokoona

- sousoší znázorňující trojského kněze Láokoonta a jeho dva syny v okamžiku, kdy je napadli mořští had
- bylo vykopáno v Římě v únoru 1506 a brzy poté od majitele vinice odkoupeno papežem Juliem II. Ten je vystavil ve Vatikánu, kde zůstává dodnes jako exponát Vatikánských muzeí
- sousoší je vytvořeno z bílého mramoru pravděpodobně řecké provenience. Sochy jsou v životní velikosti a celek je vysoký něco přes 2 metry. Dílo je poměrně dobře dochováno, i když některé části chybí (ruce, kusy hadů) a byly během 16. až 19. století doplňovány a při restaurování ve 20. století opět odebrány.
- není jasná přesná datace vzniku sousoší a odhady se pohybují, že vzniklo kolem roku 100 na ostrově Rhodos
- sousoší mělo již od doby svého znovunalezení velký vliv na výtvarné umění, bylo považováno za prototyp klasické krásy a trvale patří k nejznámějším a nejvíce citovaným sochám světa.

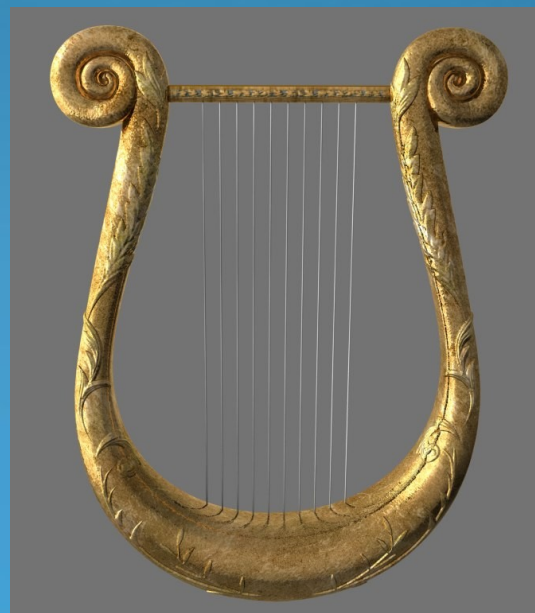


# Malířství

- nic originálního se nám nedochovalo, máme pouze kopie maleb z Říma
- malby na keramice – vázy
- malba fresek uvnitř chrámů

bicí (bubínky), strunné (např. kymbalon, kithaira, lyra) i dechové (aulos, syrinx) vždy spjatý s literárními díly – písně, sbor, drama

tzv. Seikilova píseň – na stéle, nejstarší doch. píseň na světě, cca 200 př.n.l., iónské zápisy not





# Etruskové

- 8. – 6. stol př. n. l dominovala na apeninském poloostrově kultura Etrusků
- Etruskové – neznáme jejich původ a jazyk nerozluštěn
- zpočátku výrazně ovlivňovali římskou kulturu
- v sochařství převládá realistické pojetí, typické jsou sarkofágy s postavami zemřelých na víku
- Nejznámější je socha vlčice na Kapitolu (kopie)

# Řím – vliv Etrusků v umění

## Apollon z Vejí

### Etruská – římská vlčice



# Antický Řím

- Obecně přejímali vzory řecké – sochy, architektura, hudba, literatura
- sochy – realismus, naturalistické portréty
- vynález oblouku – pevnější mosty, kopulové klenby
- cement, tzv. římský beton – přidány kusy tufu, pevnější
- praktický urbanismus – pohodlné domy, kanalizace, cesty, vodovody, hypokaustum; palác = Palatium
- vítězné oblouky, vítězné sloupy, amfiteátry, cirky, basiliky, kopule - Pantheon



Pantheon

Lázně – Hadrianova vila  
(Tivoli)

# Kolosseum

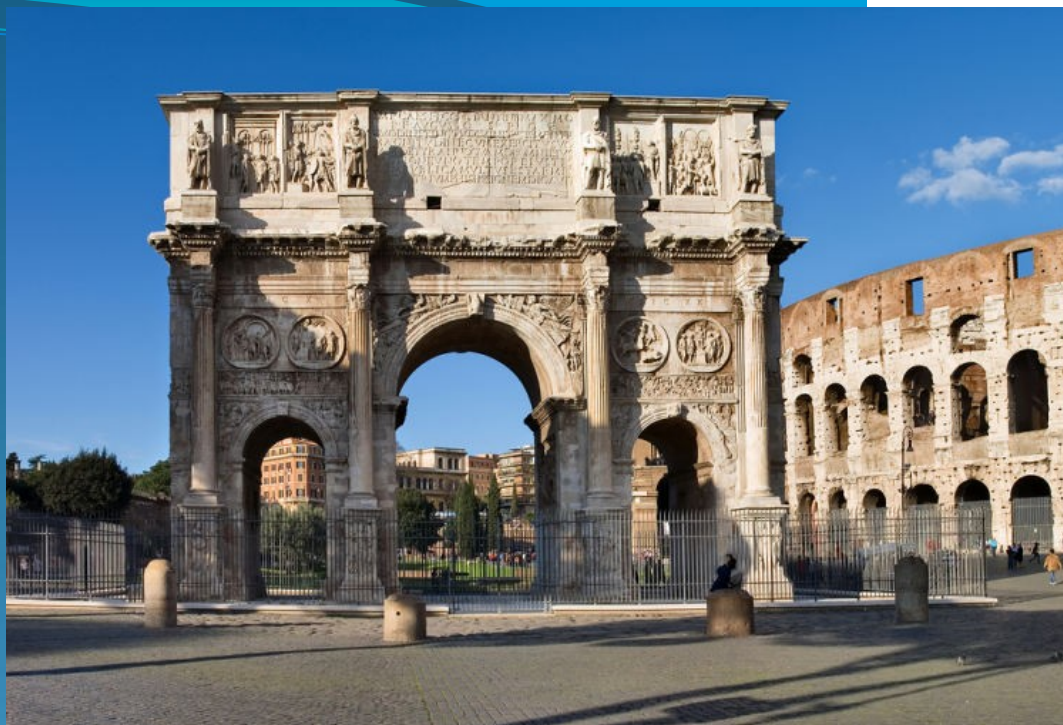


Titův oblouk – menora

Forum Romanum



## Konstantinův oblouk



## Traianův sloup

vodovod

Pont Du Gard



## Augustus z Primaporty



Konstantinus Veliký - bazilika



# Románská kultura

- svébytný kulturní styl křesťanstva západní, střední a jižní Evropy
- od 11. do 13. století
- východní Evropa ovlivněna Byzancí
- navazuje na antickou kulturu, především na kulturu starověkého Říma (Roma – románský) + germánské a slovanské prvky + vliv křesťanství

- výhradním nositelem románské kultury byla církev
  - důležitá byla úloha mnišských řádů - benediktíni, premonstráti, cisterciáci
- šlechta se o umění a kulturu výrazněji zajímá až koncem raného středověku
  - zpočátku však pouze kultura denního života – bydlení, odívání
- centra: Itálie, jižní Francie, Španělsko, Německo
  - odtud se šíří do ostatní Evropy
- oproti antice však pokles celkové úrovně vzdělanosti

## 2 zdroje středověké evropské kultury:

- pohanský antický
- křesťanský (židovský)

# Raně středověké umění

- počátky křesťanského umění v římských katakombách (podzemní pohřebiště)
  - nástěnné malby
  - sarkofágy – kamenné rakve s reliéfy
- proměny typického antického námětu pastýře s ovci v alegorický obraz Ježíše Krista s věřícími

# Katakomby pod silnicí Via Appia



# Etapy vývoje středověkého umění

- počátky po r. 313 v souvislosti s uznáním křesťanství
- rozvoj koncem 8. století – karolínská renesance
- 10. století – ottónská renesance
- 11. - 13. století vrcholná fáze románského slohy

# Románská architektura

- stavebním materiálem bylo nejdříve dřevo, později kámen, který byl spojován maltou
- stavěly se stabilní masivní kamenné stavby, které sloužily i jako ochrana v nebezpečí
  - působí těžkopádným dojmem
  - vnitřní prostory překlenuty křížovou klenbou, která se opírá o dva oblouky, nesena silnými sloupy s bohatě zdobenými hlavicemi
  - vchod byl bohatě zdobený půlkruhový oblouk – portál
  - úzká okna s půlkruhovým obloukem



# Typy staveb (převážně církevní)

- rotunda
  - válcovitá stavba s kruhovým půdorysem – kupole a půlkruhový přístavek pro oltář (apsida)
- bazilika
  - kostel obdélníkového půdorysu s oltářem na jedné straně, vchodem na druhé a dvěma věžemi nad ním
- klášter
  - soubor budov s bazilikou
- hrad
  - s masivní věží a opevněním

# Bazilika sv. Jiří



# Rotunda sv. Kateřiny (Znojmo)



# Malířství

- fresky do vlhké omítky
  - chrámové nástěnné malby s náboženskými výjevy nebo historickými scénami
- malba na sklo
- knižní iluminace

# Sochařství

- hlavice sloupů zdobené listovím
- portály
- oltáře zdobené reliéfy

# Hudba

- chorál – jednohlasý zpěv bez doprovodu nástrojů, hrdinské písně
- zdokonalení notového záznamu

# Gotická kultura

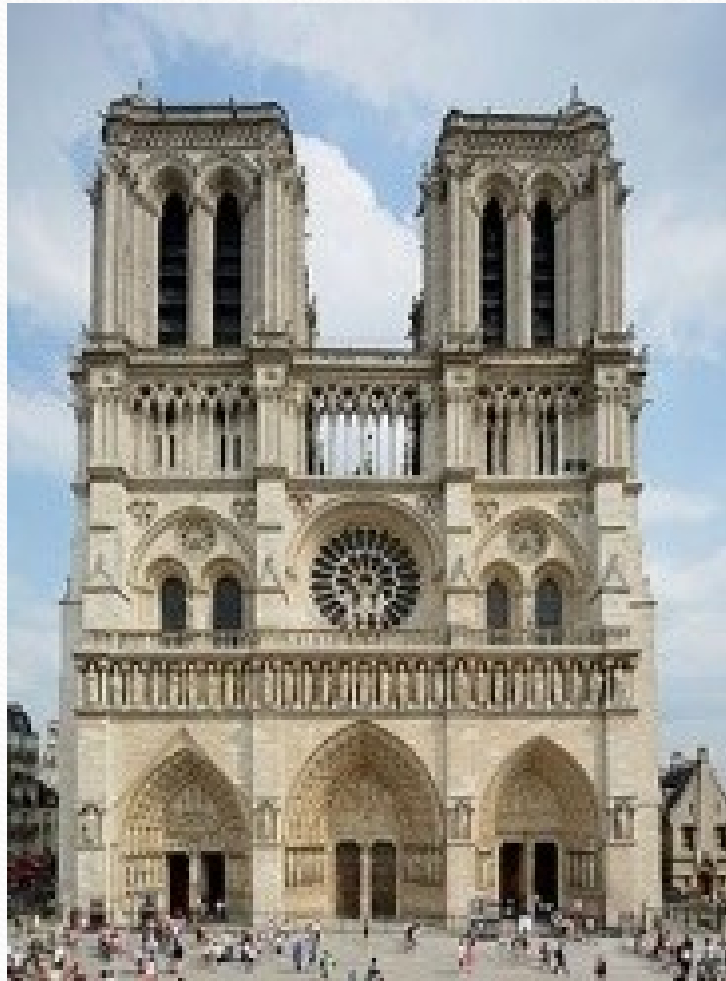
- nečerpá z antiky jako románská kultura, ale vystihuje princip křesťanského chápání světa
- uplatňuje se princip, že vše dílem Boha
- období vrcholného středověku, 12. – 16. století
- název mylně vychází ze spojení s barbarským kmenem Gótů



# Architektura

- představuje doklad moci a bohatství církve, složitá a bohatá symbolika
- znaky:
  - křížová klenba
  - lomený oblouk (zakončení oken, dveří, portálů) – symbol sepjatých rukou k modlitbě
  - slabé zdi – snaha o odhmotnění stavby a lehkost – proto použitý složitý systém pilířů a oblouků
  - princip vertikality – vysoké stavby – cesta k Bohu)

- stavby:
  - církevní – kláštery, kostely
  - světské – měšťanské domy, radnice, tržnice, kamenné mosty, hradby
- typická stavba – **katedrála**
  - novým typ městského kostela
  - má více lodí a ochoz kolem oltáře
  - bohatě zdobený portál, nad ním rosetové okno
  - Katedrála sv. Víta v Praze, Chrám sv. Barbory v Kutné Hoře, ...

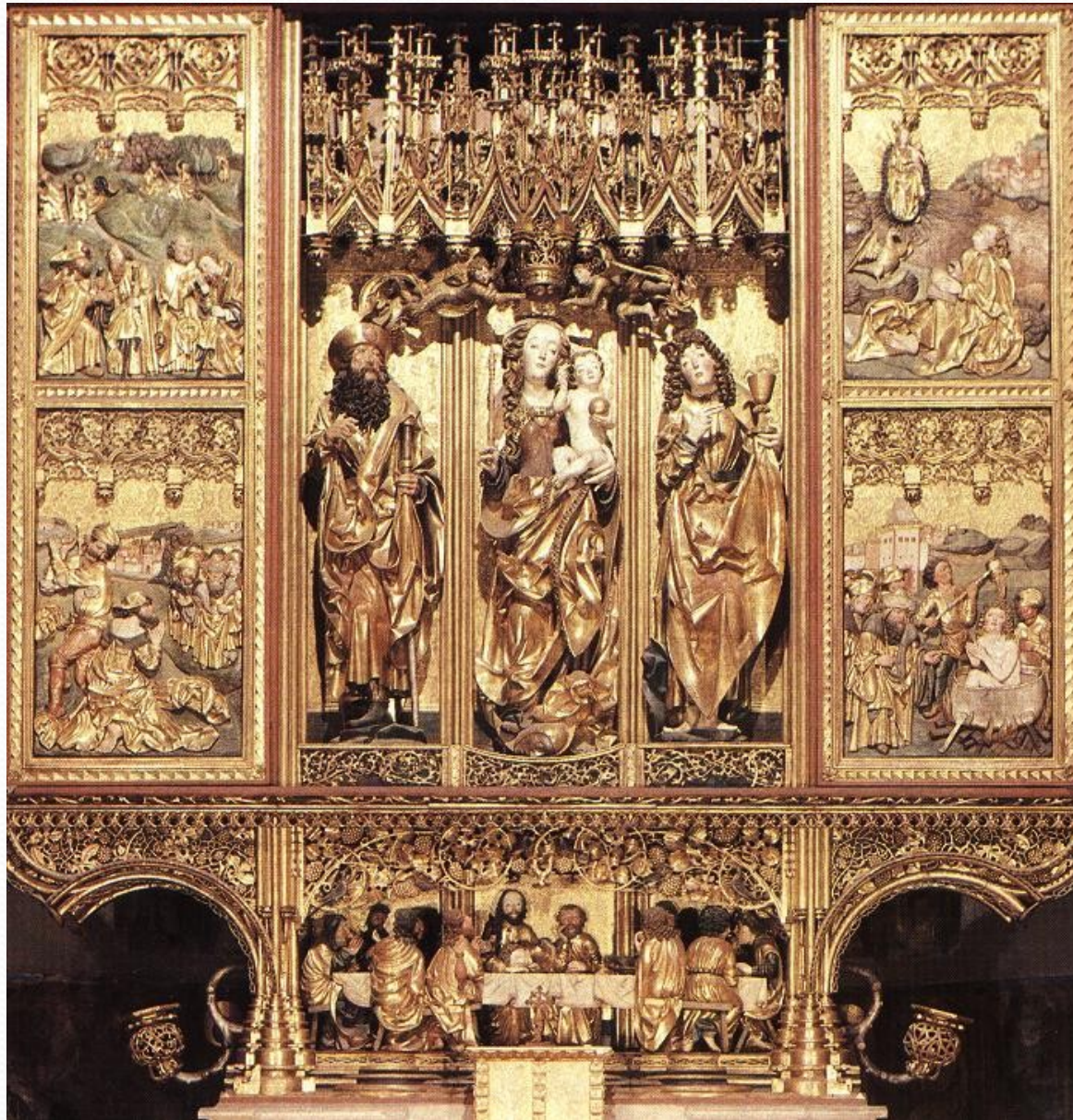






# Sochařství

- rozšířeno řezbářství, sochy zdobené barvami (polychromie)
- sochy vystupují ze zdi – zdobí portály, kašny, chrámy
- nadpozemsky krásná tvář s individuálními rysy – odraz radosti nebo utrpení
- nejčastěji Panna Maria s malým Ježíškem (madona) nebo Kristovým tělem snímaným z kříže (pieta)



# Malířství

- častá malba na sklo
- knižní malby ručně psaných knih – miniatury, iniciály
- náboženský tématika, výjevy z bible
- malba na dřevěné desky



