



# ZÍSKANÉ FORMY NARUŠENÉ KOMUNIKAČNÍ SCHOPNOSTI

Vybrané snímky – další informace budou doplněny

## Získané neurogenní poruchy komunikace u dospělých osob

- poruchy, které mají svou lingvistickou, neurogenní i kognitivní složku



- vícedimenzionální poruchy
- terminologie neurogenních poruch řečové komunikace je obtížná

# Snaha o propojení

- Spojení složek – komplexní hodnocení – např. Cséfalvay, Traubner (1996):

*„ Jde o získané postižení komunikačních schopností zasahující veškeré modality řeči (expesivní a receptivní, mluvenou a psanou řeč) a v různé míře i veškeré roviny jazykového systému (foneticko-fonologickou, morfologicko-syntaktickou, lexikálně-sémantickou a také pragmatickou).*

*Afázie vzniká následkem ložiskových poškození mozku jako důsledek systémového vlivu mozkové léze na vyšší psychické funkce člověka.“*

# Řeč a jazyk

- specifický terminologický problém – diferenciacie pojmů **řeč** a **jazyk** v naší literatuře
  - Zahraniční zdroje:
  - **Dysartrie** - neurogenní motorická porucha řeči (motor neurogenic speech disorder)
  - **Afázie** - jazyková neurogenní porucha (neurogenic language disorder)
- 
- pochopení procesu mezilidské komunikace jako víceúrovňového jevu
  - rozlišení obsahu pojmů jazyk a řeč

## **Jazyk** - komunikační kód

- tvořen odlišnými a selektovanými signály, znaky a symboly reprezentující každý aspekt tohoto kódu
- adekvátní užití kódu je podmíněno **kognitivními procesy**
- paměť a pozornost, intelektové schopnosti

# Jazyk – komunikační kód

- **Proces tvorby a užití jazykového kódu závisí na:**
- *schopnosti učení se novým informacím*
- *intaktních cerebrálních funkcích*
- jejich postižení (např. získanou poruchou fatických funkcí) limituje možnosti adekvátního užití jazykového kódu
- ve všech jeho základních složkách (Sém, Syn, Fon, Prag)

# Základní složky jazykového kódu – ve verbální komunikaci

- **fonologická**

- abstraktní lingvistická úroveň individuálního zvukového systému, jímž je jazykový kód realizován
- dominantní je distinktivní hodnota jednotlivých fonémů

- **sémantická**

- význam a rozsah částí jazykového kódu
- rozsah a výbavnost aktivní a pasivní slovní zásoby

- **syntaktická**

- struktura větších celků – stavba vět a souvětí

- **pragmatická**

- užití jazyka v sociální komunikaci
- efektivita jeho užití
- možnost individuálního výběru slov či jiných částí jazykového kódu

# Řeč

- **jazykový (znakový) obsah komunikace** se neobejde bez přiměřené **fyzikální realizace jazykové produkce**
- jazykový produkt u člověka je celistvý pouze při bezchybné interakci obou těchto komponentů
- fyzikální modalitou jazyka je **řečový projev** (nebo písmo, komunikace neverbálními prostředky)
- **řeč je fyzikální realizací jazyka**, je to užití signálů, které vznikají respirací, fonací artikulací a rezonancí



# Lidská řeč je vytvářena mluvidly

- 2 základní modifikace ve využití:
  - **vitální funkce** (dýchání, příjem potravy)
  - **funkce zvukové** – pro plnohodnotnou lidskou komunikaci mluvenou řečí



- Pro využití řečového signálu jsou důležité akustické a auditorní znaky, které jsou zpracovány **sluchovou percepcí** a **kognitivními procesy**

# Pojem **jazyková porucha**

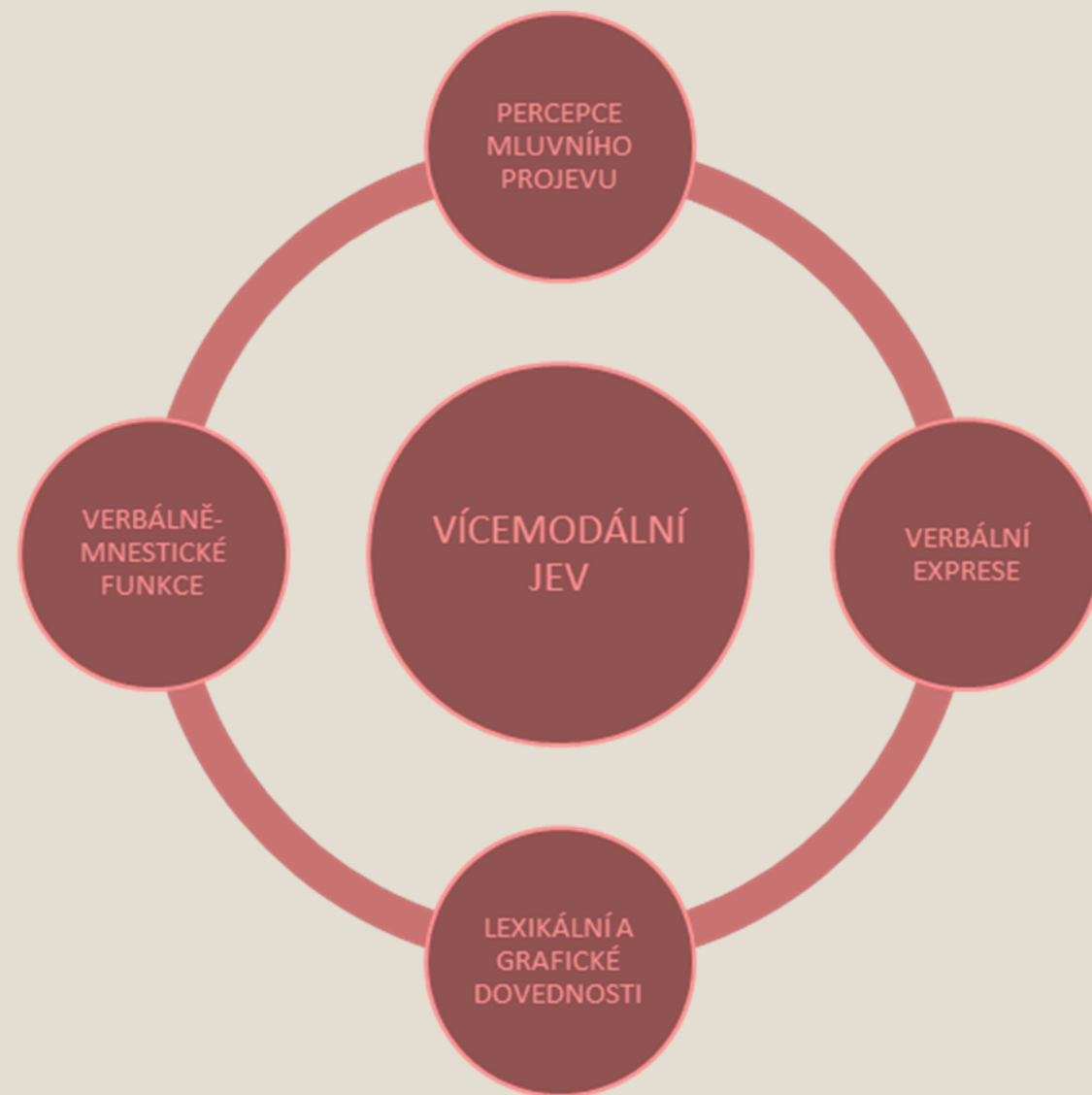
- při primárně nepoškozených motorických modalitách (respirace, fonace, artikulace, rezonance) dochází k obtížím v užití jazykového vyjádření u postiženého člověka
  - projev se liší od kodifikované normy jazykového vyjadřování v daném sociálním prostředí
  - vede ke ztížení až nemožnosti dorozumět se s okolím)
  - jsou zasaženy i další formy sdělení informací
- 
- Percepční jazyková porucha

# Pojem motorická řečová porucha

- **při primárně nepoškozených jazykových schopnostech člověka** (lexika, morfologie, syntax, pragmatika) dochází k obtížím v orální řeči
- nápadná odlišnost od kodifikované normy výslovnosti daného jazyka
- obtíže ve srozumitelnosti projevu
- primárně nejsou zasaženy další formy sdělení informací – písemná, popř. manuální forma
- mohou být přidružené postižení motoriky končetin – to vede k částečné nebo úplné nemožnosti využít psaní, manuální formy komunikace



# AFÁZIE



# AFÁZIE

- složité systémové narušení řeči,
- zahrnuje různé úrovně řeči
- postihuje celou psychickou činnost člověka
- (Hrnčiarová a Cséfalvay)

# Další vymezení

- ▶ poškození se projevuje především v porušení komunikativní funkce řeči,
- ▶ **dochází k dezintegraci celé psychické a emocionálně-volní sféry člověka**

# shrnutí

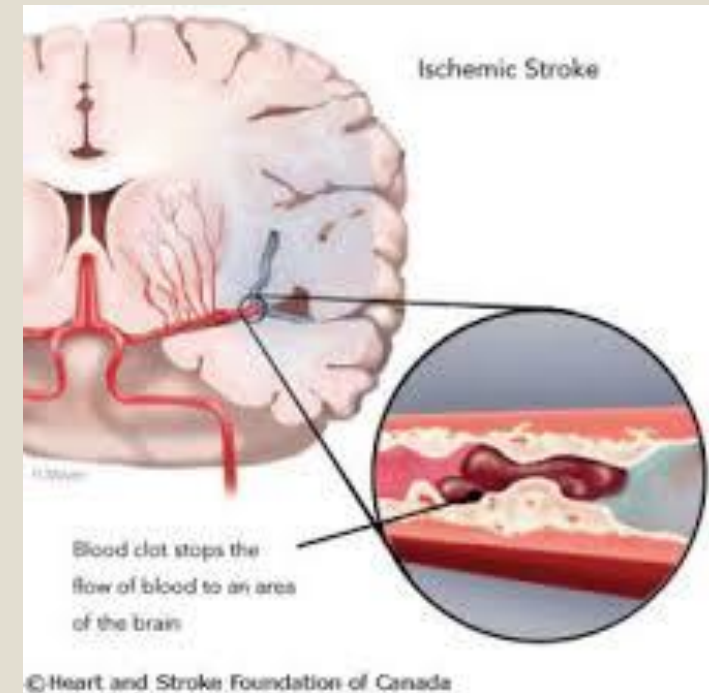
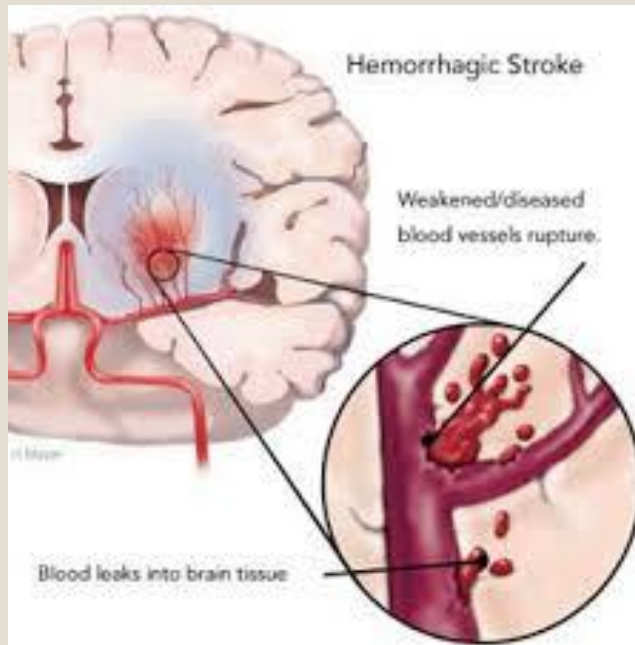
- **získané narušení komunikační schopnosti**
- **týká se poruch symbolických procesů**
- **vzniká při ložiskových poškozeních mozku**
- **důsledek systémového vlivu mozkové léze na vyšší psychické funkce člověka**

(Cséfalvay)



# Etiologie

- klinický obraz záleží na lokalizaci léze
- cévní mozkové příhody (CMP)



- úrazy a poranění mozku
- mozkové expanze – nádory
- zánětlivá onemocnění mozku
- degenerativní onemocnění CNS
- intoxikace mozku

**Healthy Brain**



**Brain with Alzheimer's**



# Klinický obraz afázie závisí na:

- povaze patologického procesu
- rozsahu a lokalizaci léze
- na věku jedince, ve kterém došlo k poškození mozku
- variabilita příznaků

# Klasifikace afázie

- celá řada systémů – reprezentace afaziologických škol a směrů
- **Bostonská klasifikace**
- fluence konverzační řeči
- opakování slov a vět
- pojmenování předmětů
- rozumění řeči

## Brocova afázie

- **porucha v plynulosti**
- **porucha řečové produkce**
- těžce utvářená mluva
- **agramatismy**
- depešový styl mluvy
- obtíže s „hledáním slov“
- **potíže s opakováním vět**
  
- relativně dobře zachované **porozumění**
  
- hemiparéza, hemiplegie
- často provázena apraxií



## Wernickeova afázie

- mluva je většinou **fluentní**
- **nápadná porucha porozumění** smyslu a zvuku slova či věty
- logorhea
- neologismy
- parafázie
- **opakování a pojmenování narušeno**
- nebývá výrazně postižena artikulace
  
- může být přítomna porucha fonemického sluchu





## Konduktivní afázie (převodová afázie)

- **spontánní projev** je fluentní
- fonemické parafázie
- porozumění řeči a pojmenování – lehké narušení
- **výrazné narušení opakování**
- opakování x porozumění
- dobrá prognóza



# Anomická afázie

- Encefalitidy, zvýšený nitrolební tlak
  - Subarachnoidální hemoragie
  - Otřes mozku
  - Toxicko-metabolické encefalopatie
- 
- **Fluentní** – anomické pauzy
  - Cirkumlokuce
  - **Porozumění** – lehce narušeno
  - **Opakování** zachováno
  - **Pojmenování** – narušeno
  - klinicky nejlehčí typ afázie



## Transkortikální motorická afázie

- **Poškození vaskulárního systému**
- spontánní řeč je značně narušena – **nonfluentní**
- řeč je tvořena s obtížemi, namáhavě
- řeč je agramatická
- **Opakování** – zachováno
- **Porozumění řeči** – lehké až středně těžké poruchy
- **Pojmenování** – narušeno



## Transkortikální sensorická afázie

- spontánní řeč je **fluentní** – bezobsažná
- **těžká porucha porozumění**
- **pojmenování** – narušeno
- **opakování vět** – opakují bez porozumění
- čtení – bez porozumění





# Transkortikální smíšená afázie

- Podobnost s globální afázií
- Výjimka – relativně zachované **opakování** slov
- **Spontánní projev** narušen
- **Pojmenování** narušeno
- **Porozumění** výrazně narušeno

## Globální afázie – totální

- nejtěžší typ afázie
- nulová produkce
- omezena opakováním jedné slovní trosky, stereotypní spojení
- těžce narušeno opakování i pojmenování
- efektivita komunikace



# Dělení dle fluence projevu

- **Fluentní typy**

- Wernickeho afázie
- Amnestická afázie
- Transkortikální sensorická afázie
- Konduktivní afázie

- **Nonfluentní typy**

- Totální – globální
- Broccova motorická afázie
- Transkortikální motorická afázie
- Transkortikální smíšená

# Diagnostika

- nejvíce rozpracovaná část afaziologie
- celá řada metodik a testových baterií
- neurolog
- logoped
- foniatr
- psycholog
- neuropsycholog

# Možnosti zacílení diagnostiky

1. Funkce (např. různé úrovně jazykových deficitů, kognitivní deficity)
2. Postižení (každodenní komunikace, denní aktivity)
3. Participace ve společnosti (role v rodině, zaměstnání)

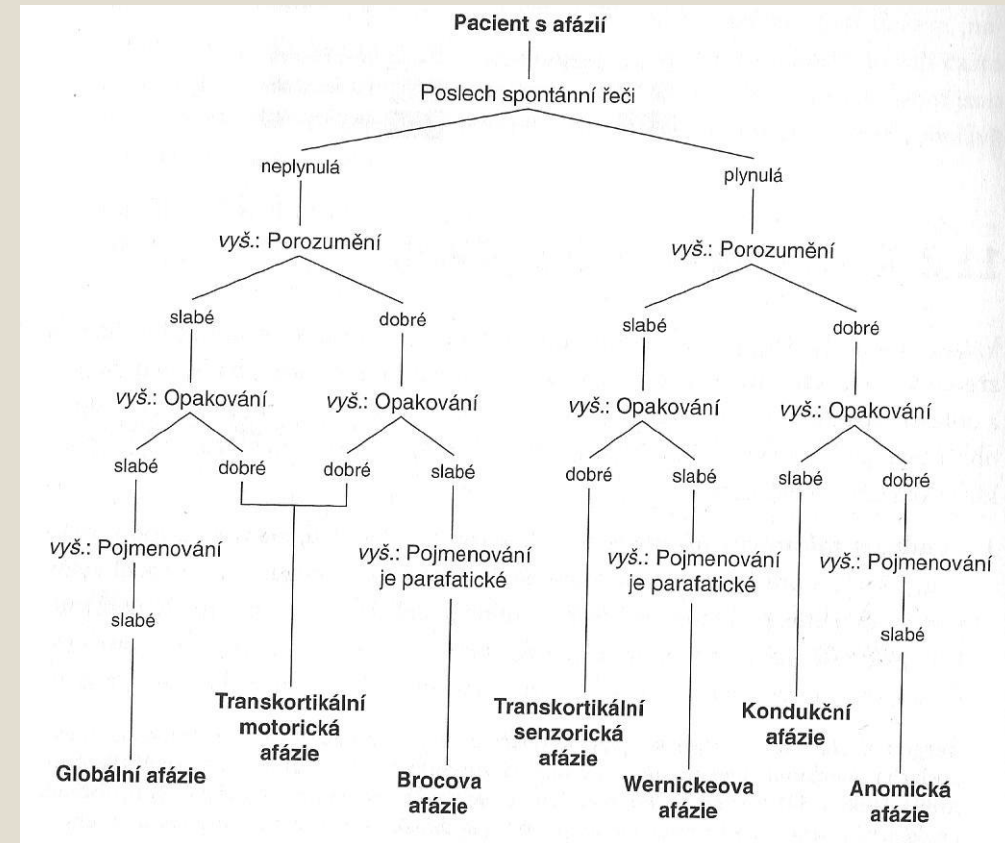
## Diferenciální diagnostika

- centrální porucha řeči – afázie – specifikace typu afázie
- porucha na bázi narušení inervace výkonného aparátu řeči (dysartrie)
- porucha řeči provázející některá onemocnění vznikající při difúzních poškozeních mozku (demence)
- poruchy řeči, které bývají v klinickém obraze některých psychiatrických onemocnění (schizofrenie)
  
- **důležité odlišit afázii od jiných poruch: dysartrie, agnozie, apraxie, alexie, mutismu**

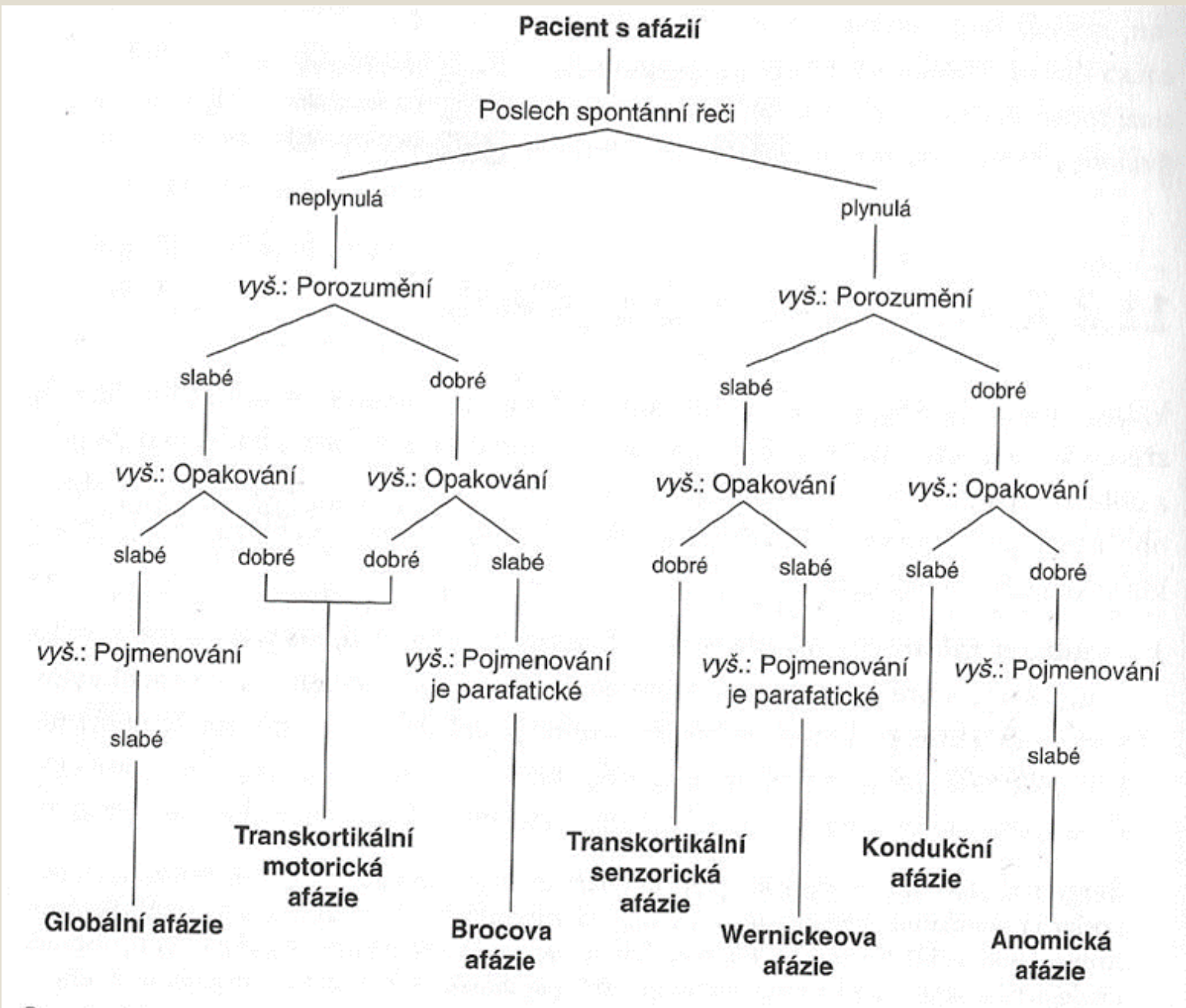
# Diferenciální diagnostika

Zacílení diagnostiky

1. Spontánní řeči
2. Porozumění řeči
3. Opakování
4. pojmenování







## Testy a testové metody užívané v naší praxi

- **MASTcz** (*Mississippi Aphasia Screening Test*)
- **Token test**
- **WAB** (*Western Aphasia Battery*)
- **Lurijovo neuropsychologické vyšetření**
- **Vyšetření fatických funkcí**

# MAST.CZ

- screeningový test k vyšetření poruch fatických funkcí vhodný k rychlé diagnostice v akutním stavu onemocnění – česká verze
- vytvořen skupinou neuropsychologů, psychiatrů a logopedů
- volně dostupný také na internetu
- výhodou je časová nenáročnost (1-10 minut)
- administrace testu je standardní, trvá přibližně 5-15 min

# MAST.CZ

[www.fnbrno.cz/nemocnice-bohunice/neurologicka-klinika/screening-afazie-mastcz/t3305](http://www.fnbrno.cz/nemocnice-bohunice/neurologicka-klinika/screening-afazie-mastcz/t3305)

- *obsahuje 9 subtestů, hodnotí se:*
- **automatická řeč (5 položek, max. 10 bodů)**
- **pojmenování (5 p., max. 10b)**
- **opakování (5p, max. 10b)**
- **fluence řeči při popisu obrázku (10)**
- **psaní dle diktátu (5p, max. 10b)**
- **rozmění alternativním otázkám (10p, max. 20b)**
- **rozumění slovu – Identifikace objektů (5p, max. 10b)**
- **rozumění verbální instrukci (5p, max. 10b)**
- **rozumění čtené instrukci (5p, max. 10b)**

Celkový jazykový index 100

<b>Jméno pacienta</b>	<b>Rodné číslo</b>	<b>Věk</b>	<b>Bydliště</b>	<b>Vzdělání ZŠ SŠ VŠ</b> <b>Lateralita P L A</b>	
Před NO: mateřský jazyk ČJ jiný vývojové poruchy stav kognitivních, jazykových a řečových funkcí sluch zrak - brýle na čtení používá ano ne		NO:		Datum vzniku fatických poruch	
		anartrie, dysartrie, apraxie, agnozie, nově vzniklé poruchy zraku, hemiparéza PHK perseverace, automatizmy, echolálie, agramatizmy, neologizmy, parafázie sémantické - fonemické, anomie, ...		Jméno investigátora I. a II. vyš. Datum vyšetření I. a II. vyš.	
<b>INDEX PRODUKCE</b>	<b>50</b>		<b>INDEX ROZUMĚNÍ</b>	<b>50</b>	
1. Automatická řeč	10		6. Rozumění alternativním otázkám	20	
2. Pojmenování	10		7. Rozumění slovu- Identifikace objektů	10	
3. Opakování	10		8. Rozumění verbální instrukci	10	
4. Fluence při popisu	10		9. Rozumění čtené instrukci	10	
5. Psaní na diktát	10		<b>CELKOVÝ JAZYKOVÝ INDEX</b>	<b>100</b>	
<b>NORMY CELKOVÝ JAZYKOVÝ INDEX</b>				<b>INDEX PRODUKCE</b>	<b>INDEX ROZUMĚNÍ</b>
ZŠ a SŠ vzdělání $\geq 93$				$\geq 45$	$\geq 46$
VŠ vzdělání věk do 60 let $\geq 98$				$= 50$	$\geq 48$
VŠ vzdělání věk nad 60 let $\geq 96$				$\geq 49$	$\geq 47$
				max.	I. II.
<b>1. Automatická řeč (2 body: správně, 0 bodů: nesprávně, skóre 0 - 10)</b>				<b>10</b>	
Počítejte po jedné do deseti (nápověda „jedna“ nutná - skóre 1 bod) (1, 2, 3, 4, 5, 6, 7, 8, 9, 10)				2	
Vyjmenujte po sobě dny v týdnu (nápověda „pondělí“ nutná - skóre 1 bod) (pondělí, úterý, středa, čtvrtek, pátek, sobota, neděle)				2	
Dokončete následující přísloví: Jablko nepadá daleko od ... (stromu.)				2	
Dokončete následující přísloví: Tak dlouho se chodí se dřbáním pro vodu, až ... (se ucho utrhne.)				2	
Dokončete následující přísloví: Jak se do lesa volá, tak ... (se z lesa ozývá.)				2	
<b>2. Pojmenování (2 body: správně, 1 bod: nápověda nutná, 0 bodů: nesprávně, skóre 0 -10): Ukažte objekt a zeptejte se: „Co je to?“ Časový limit pro pojmenování jednoho stimulu bez nápovědy 5 s.</b>				<b>10</b>	
Klíče		brada	tužka	malíček	hodinky
<b>3. Opakování „Opakujte přesně to co řeknu.“ (2 body: začne v limitu 5 s a zopakuje správně, 0 bodů: nesprávně, skóre 0 - 10). Zakryjte si ústa.</b>				<b>10</b>	
Dort		skříňka		vizitka	
Vedle velkého železného stolu.				6	
Bylo by se tu třpytilo slunce na jezerní hladině.				2	
				2	
<b>4. Fluence při popisu fotografie: ukažte fotografii po dobu 10 s, přitom řekněte: „Ukáží vám fotku, prohlédněte si ji a nyní mi řekněte vše, co se děje na obrázku, mluvte prosím, dokud neřeknu dost. Začnete teď.“ Od zahájení mluvené produkce začnete měřit 10 s během kterých запиšte všechny srozumitelné výrazy nebo provedte nahrávku a poté ji vyhodnoťte. Počítejte srozumitelné výrazy včetně neologizmů např. „To tedy nevím ...krak ...no vluk sení ...tady“ produkce osmi výrazů = 5 bodů; (0 až 5 výrazů = 0 bodů, 6 až 10 výrazů = 5 bodů, 11 a více výrazů = 10 bodů)</b>				<b>10</b>	
I.vyš. počet srozumitelných výrazů: záznam produkce:					
Informační hodnota sdělení:					
II.vyš. počet srozumitelných výrazů: záznam produkce:					
Informační hodnota sdělení:					

	max.	I.	II.
<b>5. Psaní na diktát (2 body: správně, 1 bod: jedna chyba, 0 bodů: nesprávně, skóre subtestu 0 - 10) „Napište slova, která vám budu diktovat.“</b>	<b>10</b>		
řve			
mrzne			
čtvrťka			
útočiště			
„Nyní napište větu:“ (nejprve přečtete celou větu a poté dvě a dvě slova z věty diktujete)	2		
Naše broskvoň již plodí.			
<b>6. Rozumění alternativním otázkám „Budu se vás ptát, prosím odpovídejte ano nebo ne.“ (2 body: správně, 0 bodů: nesprávně, skóre subtestu 0 - 20)</b> Provedení správných reakcí musí být pohotové, do pěti sekund, neopakujte zadání instrukce, mluďte hlasitě a zřetelně.	<b>20</b>		
Jmenujete se Novák/ová? (uveďte jiné příjmení, než je správné příjmení pacienta/ky)	2 ne		
Jmenujete se ...? (uveďte správné příjmení pacienta/ky)	2 ano		
Bydlíte v Praze? (uveďte jiné místo, než to, ve kterém žije)	2 ne		
Bydlíte ...? (uveďte správné místo)	2 ano		
Ukazují vám čelo? (vyšetřující se dotýká ucha)	2 ne		
Máte na hlavě klobouk?	2 ne		
Je kráva větší než koza?	2 ano		
Přichází podzim po zimě?	2 ne		
Je snídaně dříve než oběd?	2 ano		
Oblékáte si nejdříve kabát a potom košili?	2 ne		
<b>7. Rozumění slovu - identifikace objektů: předložíme uvedené objekty a vyšetřovaný je vždy pouze 1x vyzván, aby ukázal jmenovaný objekt: „Ukažte kde je:“</b> (2 body: správně, 0 bodů: nesprávně, skóre subtestu 0 - 10) Provedení správných reakcí musí být pohotové, do pěti sekund, neopakujte zadání instrukce.	<b>10</b>		
Vidlička			
bonbón			
knoflík			
kámen			
papír			
<b>8. Rozumění mluvené instrukci „Udělejte, co vám řeknu!“ (2 body: správně, 0 bodů: nesprávně, skóre subtestu 0 - 10) Pouze 1x zadaná instrukce.</b> Provedení správných reakcí musí být pohotové, do pěti sekund, neopakujte zadání instrukce, mluďte hlasitě a zřetelně.	<b>10</b>		
Ukažte na vaši bradu!	2		
Otevřete ústa!	2		
Ukažte vaši levou rukou vaše pravé oko! (x Ukažte vaší pravou rukou vaše levé oko!)	2		
Ukažte na podlahu a potom na váš nos!	2		
Dříve než otevřete ústa, dotkněte se ucha!	2		
<b>9. Rozumění čtené instrukci „Udělejte, co je tady napsáno!“ (2 body: správně, 0 bodů: nesprávně, skóre subtestu 0 - 10) Pacient si přečte instrukci pouze 1x.</b> Provedení správných reakcí musí být pohotové, do pěti sekund.	<b>10</b>		
Zamávejte rukou.	2		
Zatněte pěst.	2		
Ukažte rukou na podlahu a potom na strop.	2		
Položte vaši levou ruku na vaše pravé rameno. (x Položte vaši pravou ruku na vaše levé rameno.)	2		
Než se podíváte na okno, dotkněte se vašeho levého ucha.	2		
Poznámky			

## **Faktory ovlivňující reedukaci řeči**

- rozsah a lokalizace mozkové léze – vyplývající stupeň a typ fatické poruchy
- socioekonomický status pacienta – někdy i věk
- časové stádium poruchy

# Složky logopedické terapie

- vlastní metody řečové a jazykové terapie
- psychoterapeutické působení a aplikace psychoterapeutických metod
- psychosociální rozměry afázie
- orientace na okolí klienta a jeho osobnost



# Terapie v akutním stadiu

- zahájení aktivační fáze stimulačními technikami
- pomoc – překonat komunikační bariéru mezi pacientem a jeho okolím
- dle možností spolupráce pacienta (15-20) minut – realizace vyšetření
- analýza možností komunikace
- psychoterapeutická a řečová stimulace
- prvky **body therapy** – využití taktilních podnětů

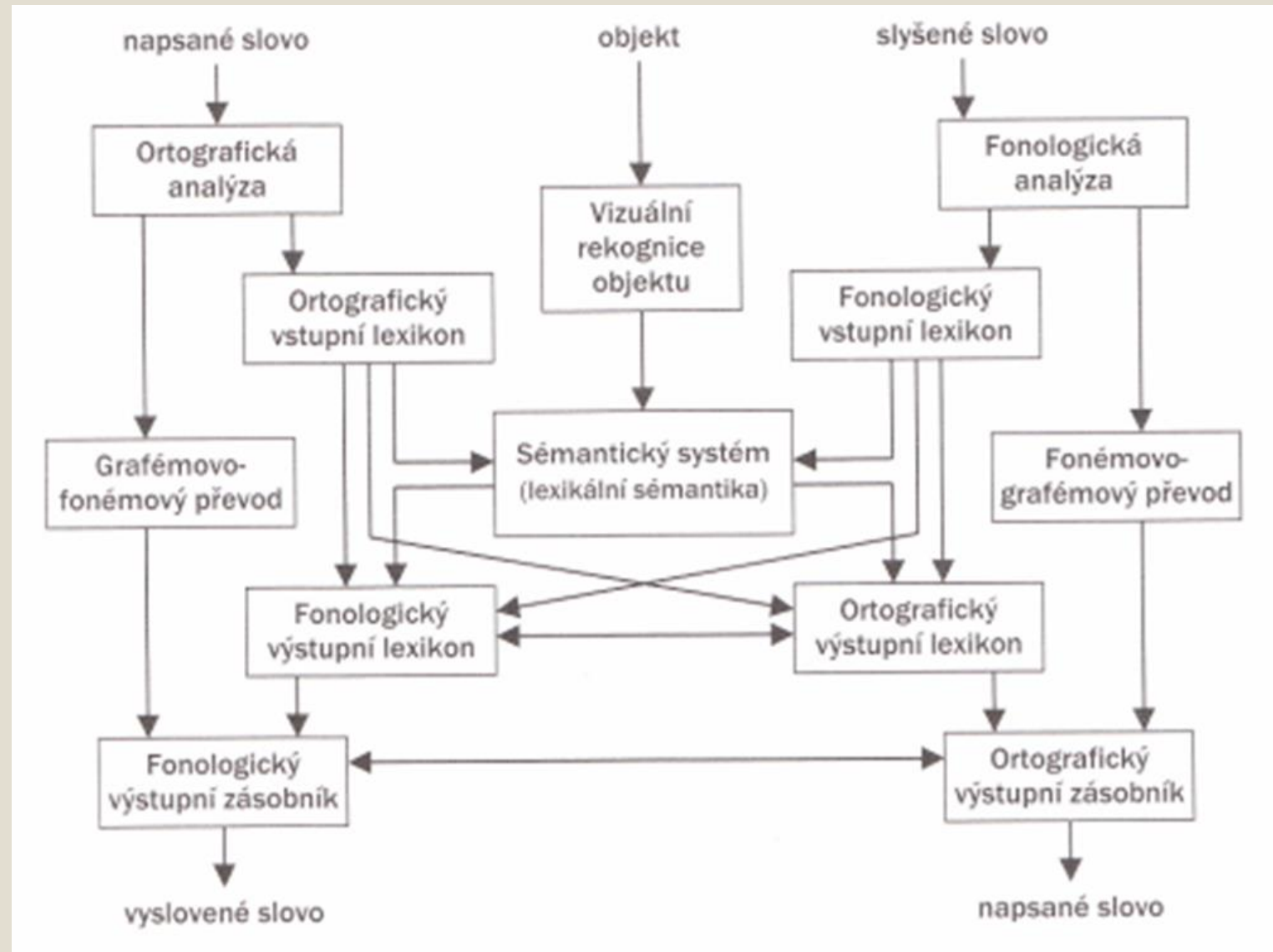
# Terapie v chronickém stadiu afázie

- dlouhodobá záležitost
- obnova porušených sociálních kontaktů a funkcí řeči
- lze aplikovat terapii individuální či skupinovou
- stanovit reálné cíle
- významná úloha rodiny, předpokladem úspěšné terapie

# Aktuálně – 2 dominující směry

- Kognitivně-neuropsychologický přístup
- Pragmatický přístup

# Kognitivně-neuropsychologický přístup



# Produkce slov

- Vizuální rekognice objektu
- Sémantický systém
- Fonologický výstupní slovník
- Fonologický výstupní zásobník

# Porozumění slovům

- Fonologická analýza
- Fonologický vstupní slovník
- Sémantický systém

# Čtení slov

- Ortografická analýza
- Ortografický vstupní slovník
- Sémantický systém

Hlasité čtení

- + fonologický výstupní slovník
- + fonologický výstupní zásobník

# Psaní slov

- Sémantický systém
- Ortografický výstupní slovník
- Ortografický výstupní zásobník



# Pragmatický směr

- zařazení do společnosti
- poskytnout adekvátní možnost komunikace
- soběstačnost
- obnovit schopnost užívat jazyk – rozumět mu v kontextu
- konverzační trénink
- využití systémů AAK

# Další možnosti zacílení terapie

## ○ **A) obnovení narušené funkce**

- **fonetická** pojmenování, čtení, psaní, porozumění

## ○ **B) terapie zaměřená na narušenou komunikační schopnost**

- **komunikační** komplexnější přístupy
- **komunikační** kresba, konverzační trénink, AAK

## ○ **C) terapie zaměřená na zmírnění následků**

terapeutické přístupy usilující o zmírnění

psychosociálních důsledků afázie

skupinová terapie – komunikační, relaxační/konverzační skupina

# Obecná doporučení

- malé krůčky spojené s neustálým opakováním a procvičováním
- stimulace všech smyslů
- motivace a povzbuzením při každé příležitosti
- vyhýbat se bez adekvátních úprav materiálům určeným primárně dětem

# zdroje

- Neubauer, K. (2007). *Neurogenní poruchy komunikace u dospělých*. Praha: Portál.
- Love, R., J., & Webb, W., G., (2009). *Mozek a řeč: neurologie nejen pro logopedy*. Praha: Portál.
- Cséfalvay, Z. (2005). Terapie afázie. In Lechta, V. & kol., *Terapie narušení komunikační schopnosti* (s. 203-237). Praha: Portál.
- Cséfalvay, Z., (2007). *Terapie afázie: teorie a případové studie*. Praha: Portál.
  
- [K dalšímu studiu:](#)
- <https://www.fnbrno.cz/areal-bohunice/neurologicka-klinika/material-k-terapii-afazie-alexie-a-agrafie/t4561>
- <https://www.fnbrno.cz/areal-bohunice/neurologicka-klinika/dotaznik-funkcionalni-komunikace-dfk/t4546>