

Zaměstnávání osob se sluchovým postižením

Zuzana Hlavičková
Ilona Kašpárková

Legislativní opatření

Listina základních práv a svobod č.2/1993 Sb., čl. 29:

- osoby se zdravotním postižením mají právo na zvláštní pracovní podmínky, na zvýšenou ochranu zdraví při práci a na zvýšenou ochranu v pracovních vztazích

Zákoník práce č.262/2006 Sb.

- Stanovuje povinnost zaměstnavatele zaměstnávat osoby se zdravotním postižením a vytvářet podmínky pro jejich zaměstnávání na náklad zaměstnavatele, a to jak technickými, tak organizačními opatřeními (obzvláště úprava pracovních podmínek, úprava pracovišť, zaškolení zaměstnanců aj.)

Zákon č. 435/2004 Sb. (zákon o zaměstnanosti), ve znění pozdějších předpisů

- stanovuje povinnost zaměstnavatelům s více než 25 zaměstnanci zaměstnat nejméně 4% osob se zdravotním postižením z celkového počtu pracovníků
- zakazuje jakoukoli diskriminaci při uplatňování práva na zaměstnávání – tedy i z důvodu zdravotního stavu.
- zakotvena úprava chráněného pracovního místa, příspěvek na podporu zaměstnávání osob se zdravotním postižením, pracovní rehabilitace a kvalifikace aj.

Zákon č.198/2009 Sb., o rovném zacházení a o právních prostředcích ochrany před diskriminací a o změně některých zákonů (antidiskriminační zákon)

Zákon č. 108/2006 Sb., o sociálních službách

Zákon č. 329/2011 Sb., o poskytování dávek osobám se zdravotním postižením

Zákon č. 117/1995 Sb., o státní sociální podpoře

Zákon č. 110/2006 Sb., o životním a existenčním minimu

Zákon č. 111/2006 Sb., o pomoci v hmotné nouzi

aj.



OZP

Česká legislativa používá termín fyzická **osoba se zdravotním postižením**, dříve občan se změněnou pracovní schopností.

- osoba invalidní **ve třetím stupni** (dříve osoba plně invalidní),
- osoba invalidní **ve druhém nebo prvním** stupni (dříve osoba částečně invalidní),
- osoba **zdravotně znevýhodněná**, uznána Úřadem práce

Invalidita se posuzuje dle poklesu pracovní schopnosti (nejméně o 35 %) v důsledku dlouhodobě nepříznivého zdravotního stavu :

- 1. stupeň tj. 35 – 49% pokles pracovní schopnosti
- 2. stupeň tj. 50 – 69% pokles pracovní schopnosti
- 3. stupeň tj. 70% a vyšší pokles pracovní schopnosti

Nástroje podpory zaměstnávání osob se zdravotním postižením v České republice

- **Plnění povinného podílu**
 - = 4 % z celkového počtu zaměstnanců
- **Příspěvek od ÚP**
 - vytvoření **společensky účelného pracovního místa (SÚPM)**
 - vytvoření **chráněného pracovního místa** či **chráněné pracovní dílny**
- **Sleva na dani**

Poradenství pro SP

- úřady práce
- informační poradenská střediska při ÚP
- nestátní neziskové organizace

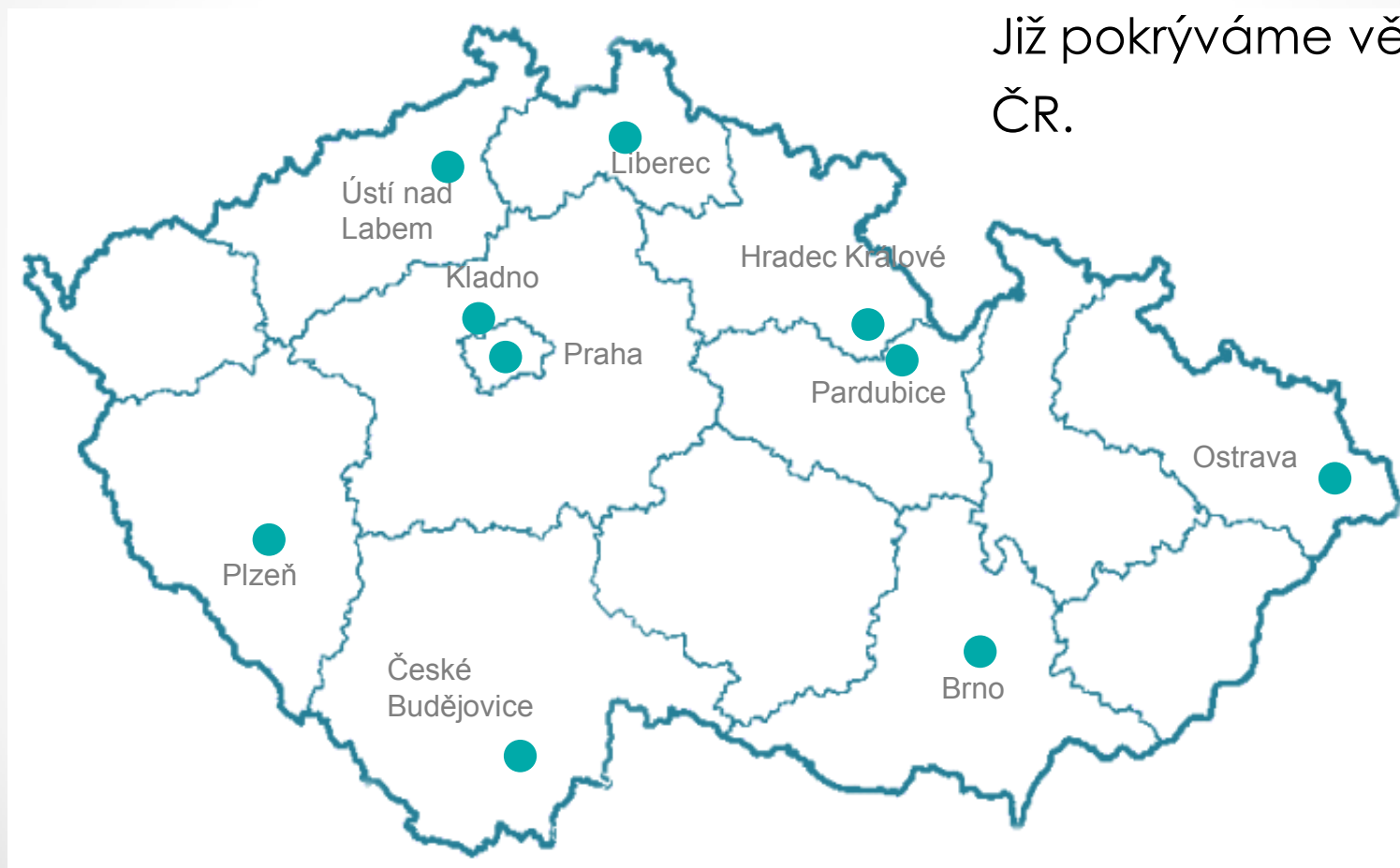


- dříve APPN (agentura pro neslyšící) od roku 2006
- již 12 let pomáháme neslyšícím
- úcta a respekt ke každému člověku jsou naše hlavní zásady
- poskytujeme komplexní služby pro neslyšící po celé ČR
- znakový a psaný český jazyk vnímáme jako základní
- komunikační prostředky neslyšících

Kde působíme

Zájem o naše služby ze strany neslyšících neustále roste.

Již pokrýváme většinu ČR.



Komu pomáháme

- lidem se sluchovým postižením
- jejich příbuzným a blízkým
- zaměstnavatelům
- odborným pracovníkům, úřadům, lékařským zařízením či poradnám

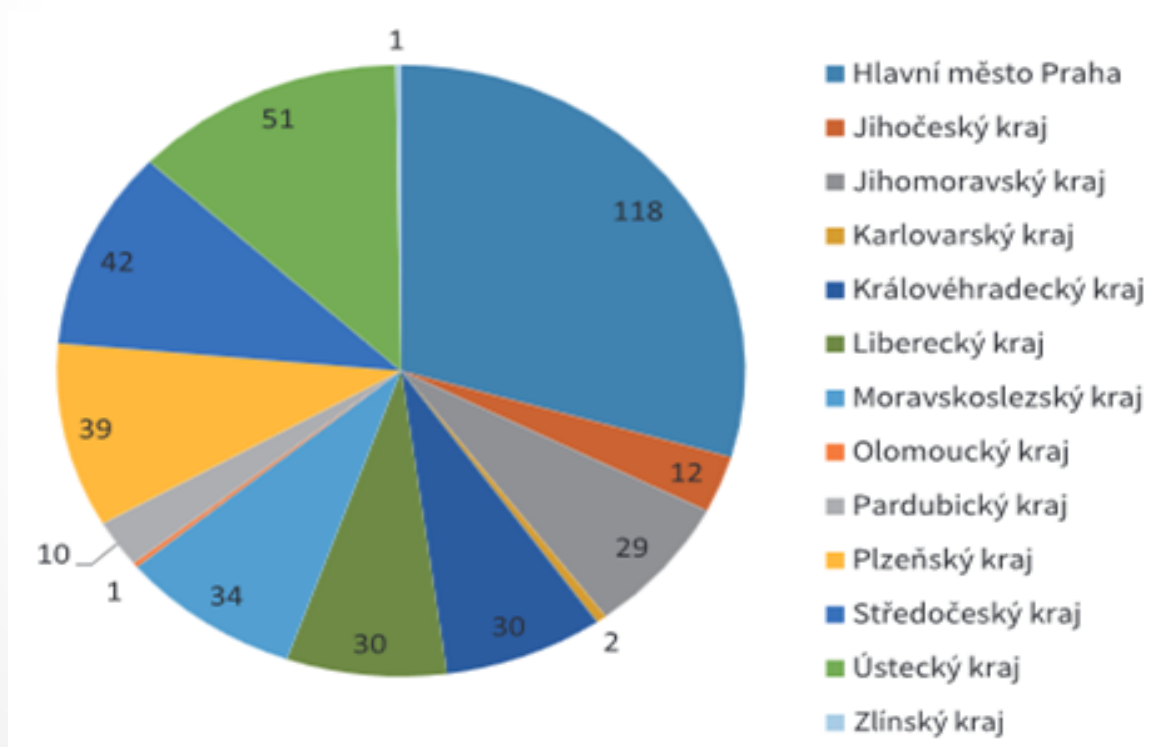
Naše služby

- Sociální rehabilitace
- Odborné sociální poradenství
- Tlumočnické služby

Sociální rehabilitace

- Profesionální poradenství
 - tvorba CV, vyhledávání pracovních nabídek, podpora na pracovním pohovoru, asistence na pracovišti, řešení problémů podle potřeb klienta i zaměstnavatele
- Telefonické zprostředkování zaměstnání
 - telefonování na nalezené inzeráty
- Online poradenství

- V roce 2016 využilo naši službu **399** klientů (v roce 2015 to bylo 289 klientů)
- Na otevřený pracovní trh se podařilo umístit **169** z nich (v roce 2010 to bylo 51 klientů)
- Doprovodili jsme neslyšící na **366** pracovních pohovorů
- Službu Tranzitního programu využilo 17 klientů



Nejčastější pracovní uplatnění neslyšících

- Dělnická pozice
- Sklad
- Práce v kuchyni
- Úklid
- Kancelářská práce

Odborné sociální poradenství

- **Právní poradna**

- sjednání schůzky s právníky v Praze nebo v místní bezplatné právní poradně

- **Pomoc**

- při vyřizování sociálních dávek různého typu

- **Poradenství**

- pro vyřizování invalidních důchodů či statutu osoby znevýhodněné

- **Podpora**

- při jednání s institucemi

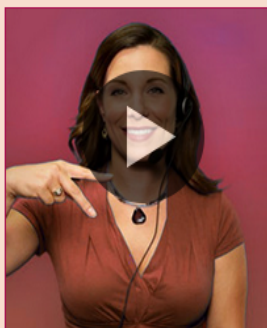
Tlumočnické služby

- **Tichá linka – spojení s tlumočnickem přes internet**
- Online služba založená na **tlumočení** do znakového jazyka a **přepisu** mluvené řeči „na dálku“
- Spuštění provozu online tlumočnické služby – **říjen 2008**
- Od 1. prosince 2010 funguje tato služba **nonstop** a **zdarma**
- Od roku 2015 nově také služba **online přepisu**



TICHÁ LINKA

CENTRUM ONLINE KOMUNIKACE
PRO OSOBY SE SLUCHOVÝM POSTIŽENÍM



**Online tlumočení
znakového jazyka**



**Online přepis
českého
jazyka**

Online přepis slouží ke komunikaci neslyšících, nedoslýchavých a ohluchlých osob se slyšícími. Přepisovatel přepisuje mluvenou řeč do textu, který se ihned zobrazí osobám se sluchovým postižením na monitoru, kde si ho mohou přečíst.

vývoj aplikace podpořila:



Nadace
Vodafone
Česká republika

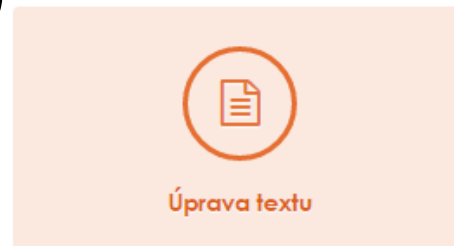
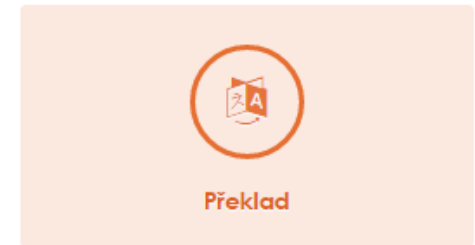
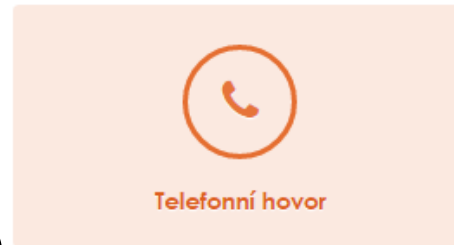
TICHÝ SVĚT 

Aplikace Tichá linka

- **V současné době 14 tlumočnicků a 5 přepisovatelů**
 - až 4 tlumočníci v dopolední směně a 1 přepisovatele denně

- **Tlumočené zakázky**

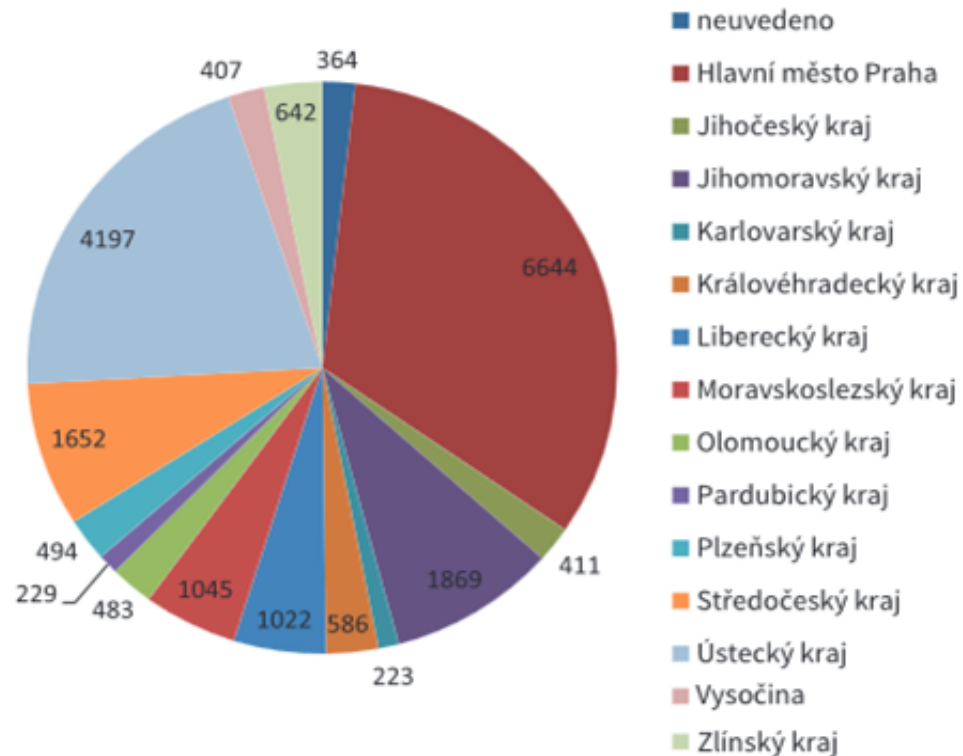
- hovory (telefonní i osobní)
- překlady
- úpravy textu



- **Tlumočení/přepis dle tématu**

Tichá linka

- Svým rozsahem je unikátní v celé České republice
- Tichá linka za rok 2016 zajistila **20 268 spojení**
- V roce 2016 bylo registrováno 1 072 klientů, z toho 500 je aktivních uživatelů



Tichá linka – co je potřeba

- Prohlížeč Google Chrome
- Stabilní připojení k internetu
- V případě tlumočení také webkamera
- Pro konferenční hovory také mikrofon

Výhody Tiché linky

- Dostupnost tlumočnicka
- Využití moderních technologií
- Nezávislost na cizím softwaru
- Dostupnost 24 hodin denně
- Služba je zdarma

Pobočka pro JMK -Brno

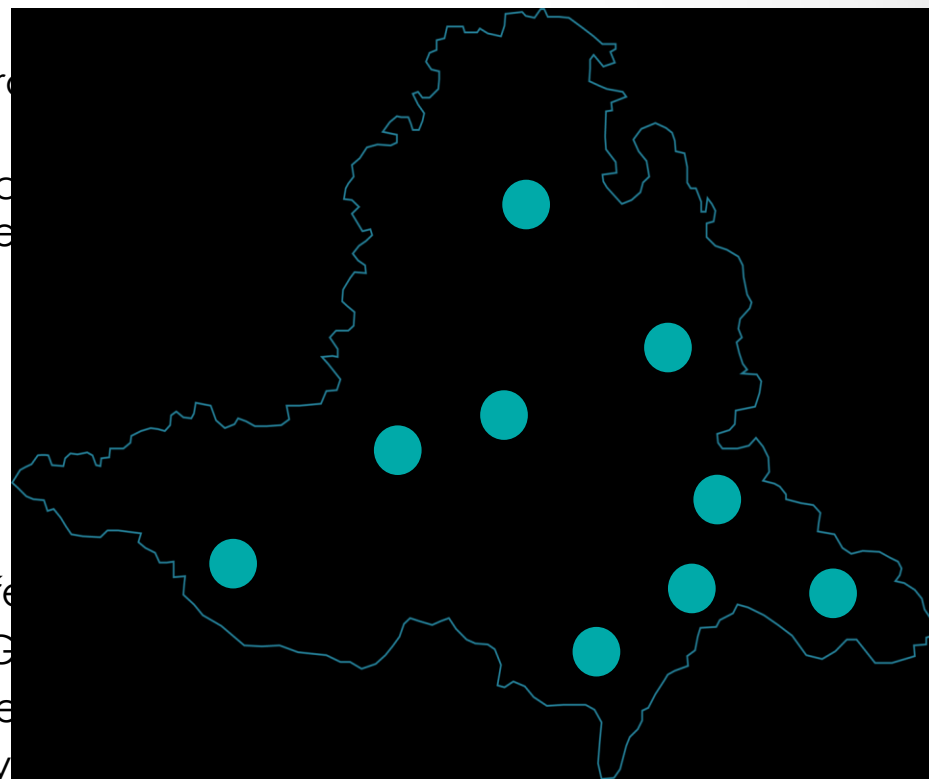
- 2014 – projekt Neslyšící pracují, kde slyšící znakují
- 2015 – vznik pobočky
- duben 2017 – nová kancelář, rozšíření týmu
- říjen 2017 – rozšíření týmu



Naše projekty v kraji

Bezbariérové nemocnice

- Zlepšujeme komunikaci neslyšících ve zdravotnických zařízeních
- Umisťujeme tablety do vybraných nemocnic, kde zdravotníci zprostředkovávají lékařskou péči neslyšícím pacientům pomocí znakového jazyka
- Fakultní nemocnice Brno
- Nemocnice Blansko
- Nemocnice Vyškov
- Nemocnice Ivančice
- Nemocnice Znojmo
- Nemocnice Břežany
- Nemocnice TG
- Nemocnice Ve
- Nemocnice Ky

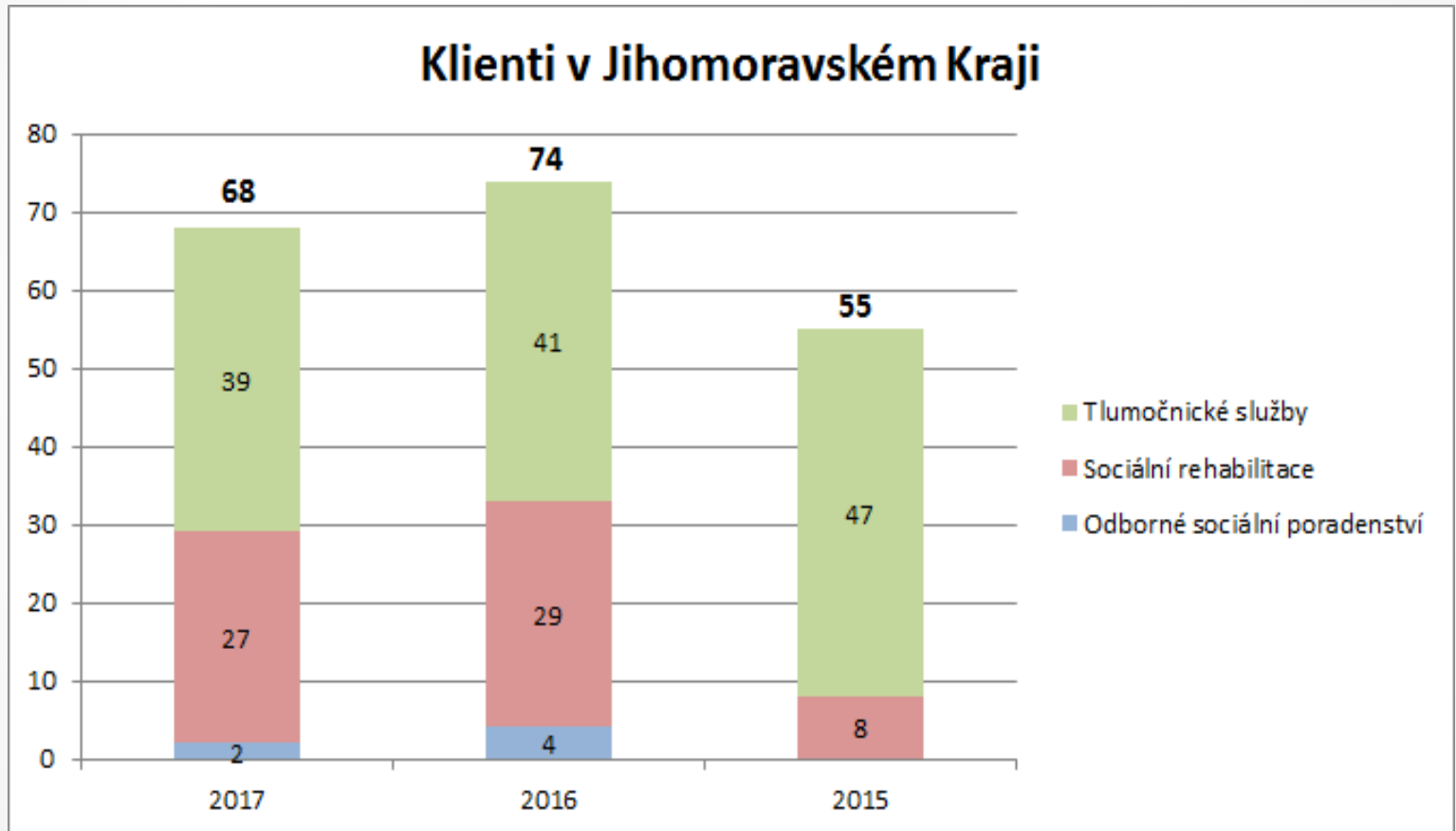


Naše projekty v kraji

- Projekt Deaf Support
- Účast na konferenci “Pracovní portál nejen pro neslyšící”
- Pracovní portál nejen pro neslyšící, **www.neslysimpracuji.cz**, který obsahuje pracovní nabídky vhodné pro neslyšící, má obsah přizpůsoben potřebám cílové skupiny – texty ve znakovém jazyce, užitečné informace a rady

The screenshot shows the homepage of the website NESLYSIMPRACUJI.CZ. At the top, there is a navigation bar with the logo 'NESLYSIMPRACUJI.CZ' and 'TIŠKÝ SVĚT'. To the right, there are links for 'přihlášení', social media icons, a search bar with 'hledaný text...', and toggle switches for 'Video ve znakovém jazyce: zapnuto' and 'Zobrazovat nápovědu u textů: zapnuto'. Below the navigation bar, the main heading reads 'PORTÁL PRACOVNÍCH PŘÍLEŽITOSTÍ PRO OSOBY SE SLUCHOVÝM POSTIŽENÍM'. A sub-heading asks: 'Jste osoba se sluchovým postižením a hledáte práci? Nebo práci pro osoby se sluchovým postižením nabízíte? Pak jste na správné adrese!'. The page is divided into two main columns. The left column is for job seekers ('HLEDÁM PRÁCI') and features an orange background with a hand icon. It contains buttons for 'Zobrazit nabídky práce', 'Vyhledávání v nabídkách', and 'Registrace'. The right column is for employers ('NABÍZÍM PRÁCI') and features a blue background with a briefcase icon. It contains buttons for 'Vložit nabídky práce', 'Databáze uchazečů o práci', and 'Registrace'.

Naši klienti



Práce s klientem

- První kontakt s potenciálním klientem
- Zjištění potřeb klienta, představení našich služeb
- Evidence klienta (karta klienta)
- Smlouva o poskytované službě (krátkodobé profesní poradenství, dlouhodobé profesní poradenství, intervence, Tranzitní program pro neslyšící)
- Sestavení individuálního plánu
- Profil a rejstřík dovedností
- Osobní (popř. online) konzultace 1x/týden
- Doprovod na pohovor
- Asistence první den na pracovišti
- Ukončení spolupráce

Příklad dobré praxe - zaměstnanec

Klientka Pavlína S.

- 03/2015 – 05/2016 Tranzitní program pro neslyšící (praxe v Coworking services)
- 06/2016 – dosud sociální rehabilitace, profesní poradenství

- Vyhledávání firmy, krátkodobá brigáda
- Pohovor a nástup do zaměstnání (BD- Tova, nástup 11/2016)
- Ukončení až po zkušební době (04/2017)
- Vyhledávání firmy - pohovor firma Čegan
- Změna bydliště, vyhledávání firmy (05/2017)
- Nástup do firmy McDonalds (06/2017)
- Od 07/2017 na HPP až dosud



Příklad dobré praxe - zaměstnavatel

- Firma Čegan
- Dlouhodobě zaměstnává osoby OZP
- Vítěz soutěže Tichá firma 2016



Děkujeme za pozornost

Tichý svět, pobočka JMK

Josefská 612/15, 602 00 Brno

Mgr. Ilona Kašpárková

Tel.: 702 186 044

E-mail: ilona.kasparkova@tichysvet.cz

Mgr. et Mgr. Zuzana Hlavičková

Tel: 601 158 620

E-mail: zuzana.hlavickova@tichysvet.cz