



MASARYKOVA
UNIVERZITA

Které nadané děti nám chybí? Jaké jsou nadané děti?

Šárka Portešová
Katedra psychologie
Fakulta sociálních studií
Masarykova univerzita
Brno
portes@fss.muni.cz



Odkazy

- <http://www.msmt.cz/vzdelavani/14-informace-ke-vzdelavani-nadanych-zaku>



Školský zákon, 2005

Koordinátoři

Vyhlášky

Koncepce 2014 - 2020

Talentcentrum NIDV

PPP

Metodické materiály

Sítě podpory nadání, krajská pracoviště

Standard komplexní
diagnostiky MN, NUV

Publikace, testy

Psychologové, pedagogové, speciální pedagogové

2014/15

- **180tis. žáků** v mateřských školách, předpokládáno 5 400 (3% z dané populace)

273

- **900tis. žáků** v základních školách, předpokládáno 27 000 (3% z dané populace)

1 120

- **412tis. žáků** v středních školách, předpokládáno 12 360 (3% z dané populace)

65

Počty MN žáků v roce 2014/5

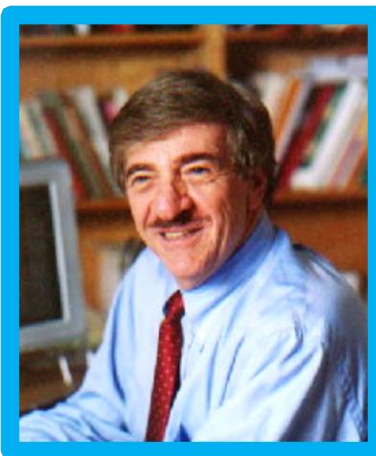
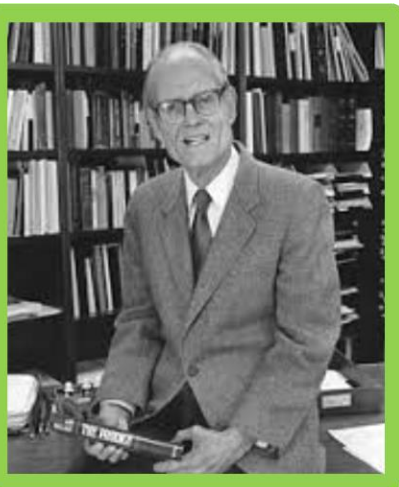
Kraj	MŠ	1.stupeň ZŠ	2. stupeň ZŠ	SŠ	CELKEM
Praha	55	162	21	7	245
Středočeský	15	56	12	0	83
Jihočeský	45	60	20	6	131
Plzeňský	10	23	10	5	48
Karlovarský	0	17	15	2	34
Ústecký	3	52	16	12	83
Liberecký	0	17	8	4	29
Pardubický	4	7	2	0	13
Královéhradecký	10	65	8	0	83
Moravskoslezský	13	34	21	4	72
Olomoucký	76	129	43	4	252
Zlínský	7	65	13	2	87
Jihomoravský	29	131	49	10	219
Vysočina	6	45	19	9	79
CELKEM	273	863	257	65	1458

Vývojové studie géniality

Studie matematicky nadáných dospívajících

Co utváří nadání

Nadání v útlém věku





L.M.Terman (1877-1956)

Otázka: Jaké jsou nadané děti?

Lewis Madison Terman (1877-1956)

Nemocní, slabí, sociálně nezdatní, podivíni, izolovaní?

- **První longitudoální výzkum nadaných dětí** (r.1921)
- Nominace učiteli → **IQ test** (140 IQ) → zařazení do výzkumu
- 1528 dětí
- Sledování dodnes (cca 100 osob), končí v roce 2020



Hlavní Termanovy závěry

- „Nadané děti vynikají ve všech oblastech a skórují vysoce ve výkonových testech a v testech schopností.“
- Stanou se mimořádně úspěšnými dospělými

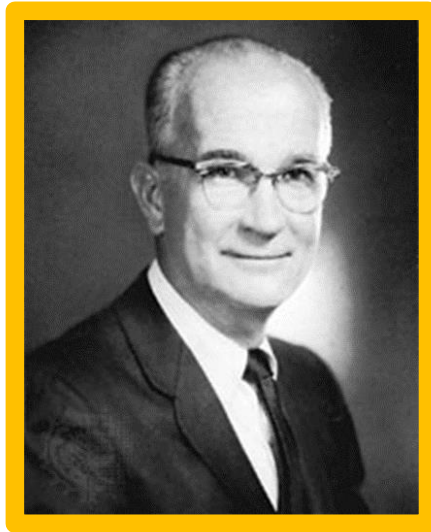


50. léta 20. století (subjektům 40 - 50 let)

- Jak jsou úspěšní v životě?
- Dobré zdraví, pracovně produktivní, stabilní rodinné vztahy
- **Nikdo se nestal slavnou, známou osobností.**

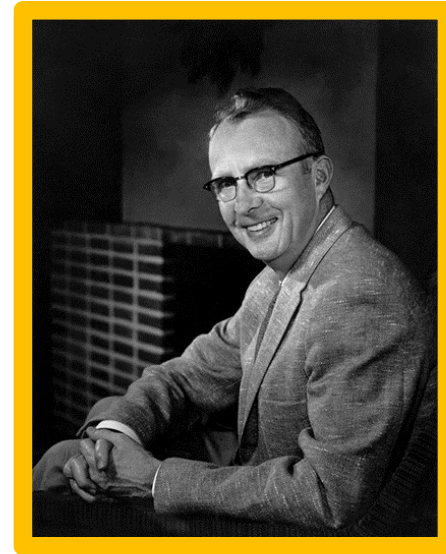
Kolem roku 2000 se ukázalo...

William Shockley



Dyslektik?

Luis Alvarez



Nedostatečná znalost Aj?

Julian Stanley 1918 – 2005



**The Study of Mathematically Precocious Youth (SMPY)
1971**

Otázka:

Jak lépe identifikovat a nejlépe vzdělávat nadané děti?



13 letý chlapec Joseph Bates, student „zero“

- **SAT- Matematika;**
- **SAT-Verbální schopnosti;**
- **Vizuálně-prostorový test:** hraje zásadní roli v technice a v inovacích.

- Mají odlišné vzdělávací potřeby
- **Identifikace musí být ihned propojena s odlišným způsobem vzdělávání**
 - Kurzy pro vyšší ročníky
 - Kurzy na univerzitě
 - Speciální zrychlené univerzitní kurzy, kompaktné kurzy, místo 135 hodin pouze 90
 - Letní školy
 - Speciální poradenství
 - Talent Search, dlouhodobé sledování



Výsledky studie po 45 letech

Sledováno 5000 nadaných

- Významně úspěšní, 40% doktoráty, stovky patentů, mimořádné pozice ve státě (právníci, ekonomové, lékaři).

Je třeba sledovat schopnosti v doménách, nikoli globální IQ

- Propojit schopnosti se zájmem, motivací studentů
- Podporovat vytrvalost
- Strategické riskování
- Schopnost překovávat strach, překážky
- Sociální dovednosti – kontakt se stejnými spolužáky

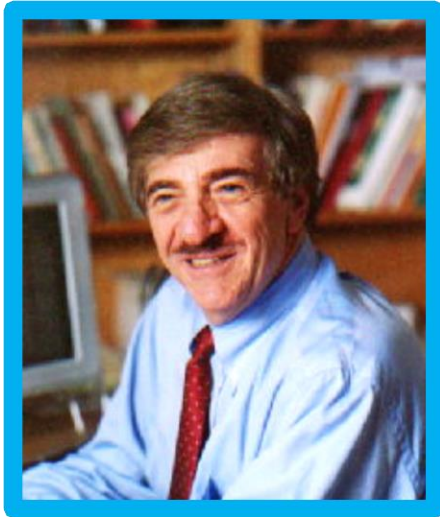
David Lubinski



Camilla Benbow



Joseph Renzulli

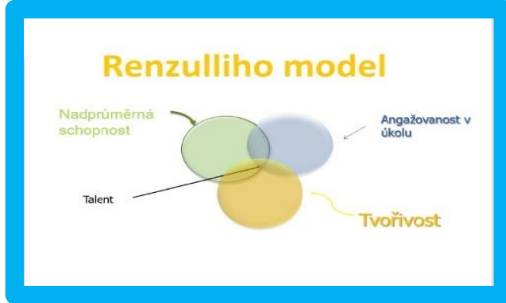


Otázka:

Co utváří nadání? (1978)

Ne pouze vysoké IQ

Joseph Renzulli



- Vnitřní motivace
- Zájem
- Tvořivost
- Nadprůměrné schopnosti

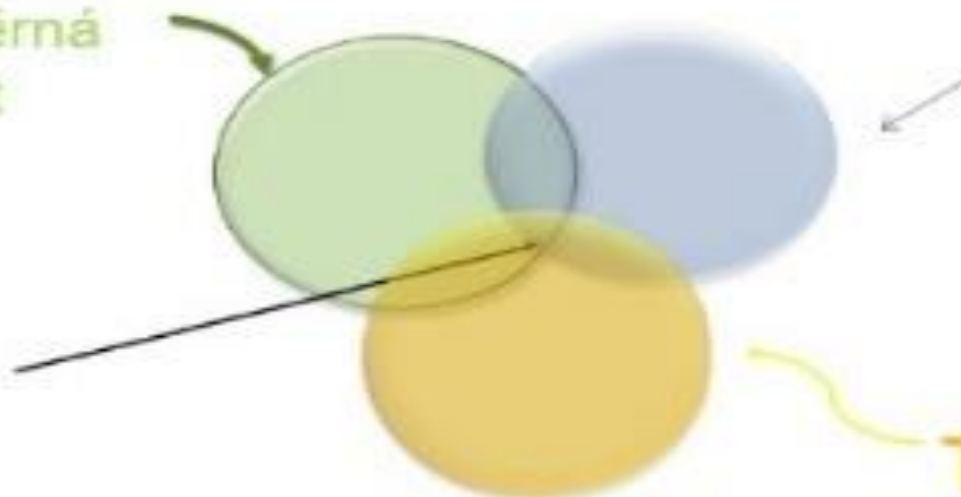
Renzulliho model

Nadprůměrná
schopnost

Angažovanost v
úkolu

Talent

Tvořivost



Leta S. Hollingworth (1886 – 1939)



Otázka

Jaké jsou extrémně nadané děti v útlém věku?

Kognitivně x afektivní x motorické disharmonie

- „Mít inteligenci dospělého a emoce dítěte, to vše v těle dítěte, přináší jisté obtíže.... Čím mladší dítě je, tím jsou problémy **větší...mezi 4. a 9. rokem** jsou, zdá se, problémy největší (Hollingworth, 1931).“
- Čím větší je rozpor mezi fyzickým a kognitivním vývojem, tím více se dítě cítí být jiné a často díky tomu i izolované.



Vzdělávání

„V běžné třídě ztrácejí děti s **IQ 140 polovinu času**. Ty, které mají **IQ 170 již ztrácejí čas všechen**. Pokud nemají co dělat, jak mohou zformovat cílenou snahu, respekt k zadaným úkolům nebo zvyk systematicky pracovat? (1942)“

Sociální vyloučení – podvýkon – snaha maskovat schopnosti – emoční problémy



Nutnost propojit identifikaci se vzděláváním, poskytovat těmto dětem poradenství

Založila vlastní školu pro nadané ve věku 7-9 let.



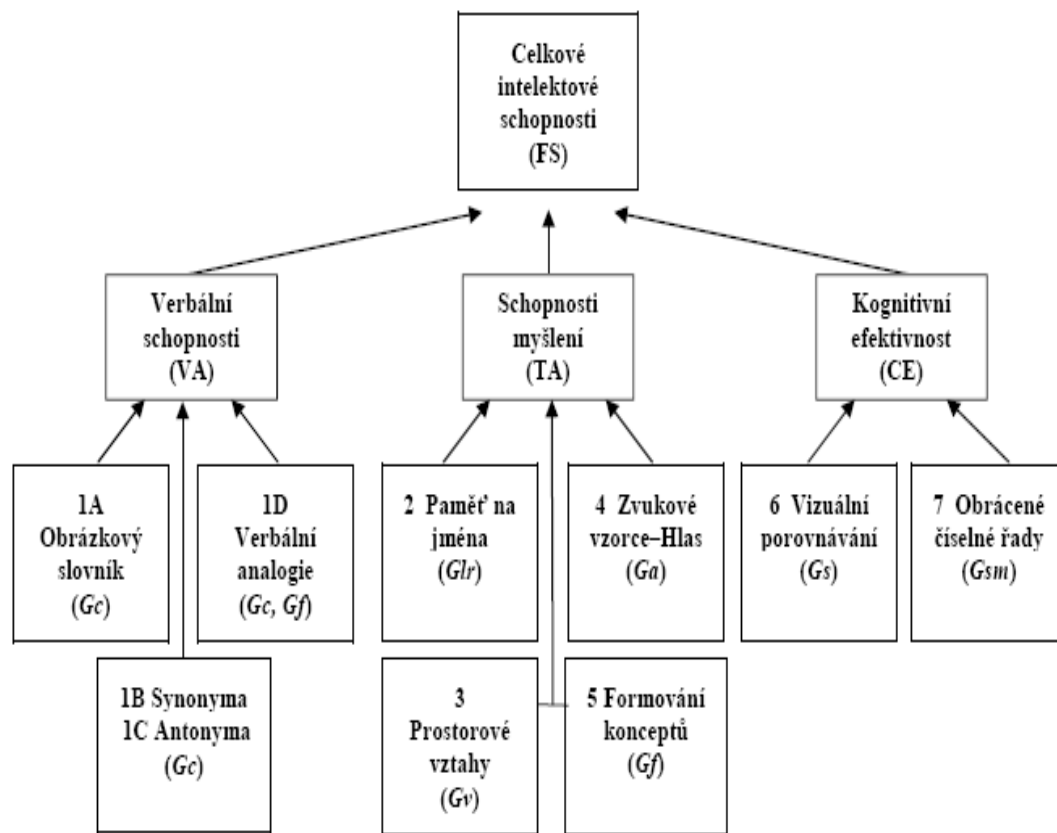
MASARYKOVA
UNIVERZITA

Jak poznat nadané děti?

Psychologické metody

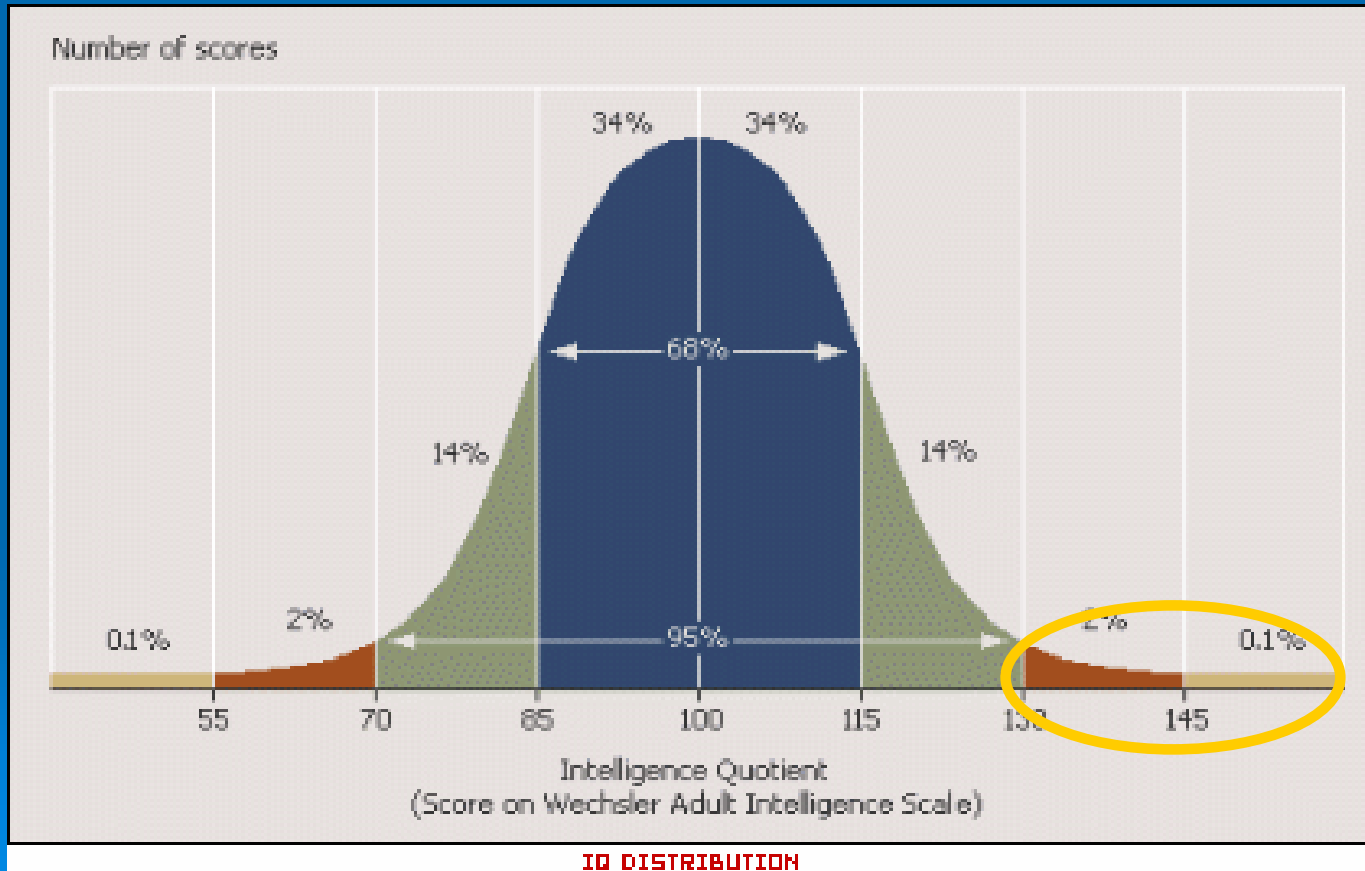
- Důraz na informace o tzv. silných a slabých stránkách





Mýtus

Všechny děti jsou nějak nadané



Základní charakteristiky

- poznávací charakteristiky;
- charakteristiky učení;
- nekognitivní charakteristiky;
- vývojové hledisko.



Poznávací charakteristiky



Základní charakteristiky

Schopnost abstraktního myšlení.

Schopnost rychle odhalit vztah příčina-následek, podstatné souvislosti.

Schopnost dlouhodobé koncentrace pozornosti.

Kvalitní krátkodobá i dlouhodobá paměť.

Rychlý rozvoj řeči.

Zvídavost.

Různorodost zájmů nebo jeden hluboký zájem.

1. Žádný seznam tzv. typických charakteristik nemusí vystihnout nadání dítěte.
2. Pokud určité charakteristiky u dítěte nenacházíme, neznamená to, že není nadané.
3. Dítě musí mít příležitost tyto charakteristiky ukázat (zvídavost).

Ale:

Typické poznávací charakteristiky
mohou ve vyučování působit
rušivě.

Zábrana správné identifikace



Charakteristiky	Problémy
Schopnost abstraktního myšlení.	Odmítají dělat příliš jednoduché úkoly, hry, odmítají dril.
Schopnost rychle odhalit vztah příčina-následek, podstatné souvislosti.	Rychle znají správnou odpověď, vykřikují, vyrušují. Mají problém smířit se se vším nelogickým (tradice).
Schopnost dlouhodobé koncentrace pozornosti.	Neradi mění činnosti a úkoly.
Kvalitní krátkodobá i dlouhodobá paměť.	Nepotřebují učební látku tolik opakovat, jsou netrpěliví, když jsou ostatní pomalí.
Rychlý rozvoj řeči.	Vykřikování, komentování, používají slova, kterým ostatní nerozumí.
Zvídavost.	Hodně se ptají, příliš „filosofují“. Pokládají nekonečné otázky, silná vůle, odmítají direktivnost, stejně očekávají od ostatních.
Různorodost zájmů nebo jeden hluboký zájem.	Mohou dávat přednost svým zájmům před učením jiné látky.

Nadané x šikovné dítě



Šikovné dítě	Nadané dítě
Umí odpovídat.	Klade další otázky.
Zajímá se.	Je zvědavé.
Má dobré nápady.	Má neobvyklé nápady.
Odpovídá na otázky.	Zajímají jej detaily, rozpracovává, dokončuje.
Je vůdcem skupiny.	Je samostatné, často pracuje sám.
Jednoduše se učí.	Většinu už zná.
Mezi vrstevníky je oblíben.	Víc mu vyhovuje společnost starších dětí.
Chápe významy.	Dělá závěry.
Přesně kopíruje zadaná řešení.	Vytváří nová řešení.
Dobře se cítí ve škole, ve školce.	Dobře se cítí, když se učí (něco nového).
Přijímá informace.	Využívá informace.
Je vytrvalé při sledování.	Sleduje pozorně.
Je spokojené s vlastním učením a výsledky.	Je velmi sebekritické.

Některé skupiny nadaných dle profilu poznávacích schopností



Tzv. časní čtenáři



Charakteristiky

Schopnost abstraktního myšlení.

Schopnost rychle odhalit vztah příčina-následek, podstatné souvislosti.

Schopnost dlouhodobé koncentrace pozornosti.

Kvalitní krátkodobá i dlouhodobá paměť.

Rychlý rozvoj řeči.

Zvídavost.

Různorodost zájmů nebo jeden hluboký zájem.

Časní čtenáři

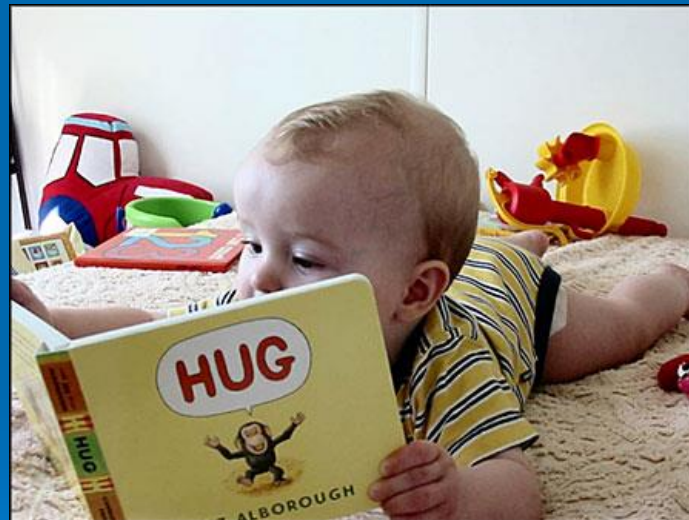


- Písmena poznávají mezi 1.- 2.rokem
- Čtou ve 3,6 - 4 letech



Zdokonalování schopnosti číst

- První knížky kolem 4.roku
- Kolem 5.roku i náročnější knihy s abstraktními pojmy, cizí slova noviny, sledují zprávy, publicistika...
- **Spontánní** zájem o čtení a informace



Hračky pro předškoláky ?



Zvířata (dinosauři, motýly, rostliny, hmyz, houby, květiny...) mytologie, Egypt, Staré Řecko a Řím, mumie, sluneční soustava, katastrofy, meteority, asteroidy, zeměpis, vlajky, mapy, grafy, matematika, auta, motory (jak věci fungují), elektřina, chemie- Mendělejeva tabulka, křížovka, počítač

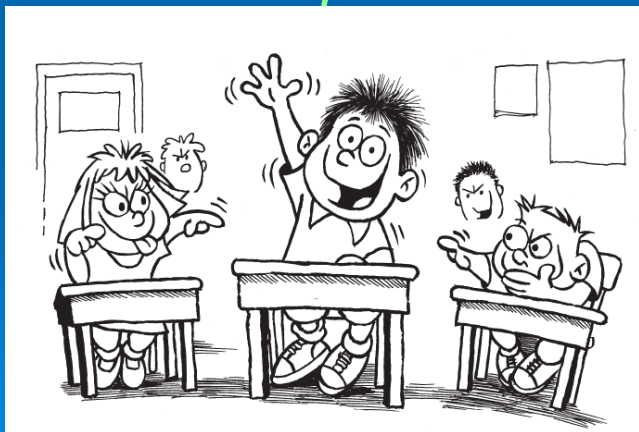


David, 4.5 let

- ***jak funguje leto a zima:*** *kdiž je naše planeta u slunce je to léto a kdiž je co nejdal od slunce je zima*
- ***jak funguje den a noc:*** *planeta se pořád toči a slunce pořád sviti na jednu stranu a kdiž je na opačne strane zemnekoule u nas je noc ale v americe je den a kdiž sviti zase na stranu kde je česko u nas je den a v americe je noc*

Schopnost klást záludné otázky

- Vyspělá schopnost myšlení
- zrychleného řečového vývoje
- zvědavosti, zájmů



- **Tomáš, 3 roky**
- Co je to vzduch? Kam až sahá? Proč neodlétne?
- Otázky týkající se: politiky, nukleárních válek, zabezpečení světového míru, znečištění, zdrojů energie....
- Budu to stále já, až vyrostu?
- **potřeba detailního vysvětlení fenoménů, událostí, jevů, detailů...**

Rychlý řečový vývoj– může být problémem v sociálních vztazích

- 6 let a 7 měsíců
- Já:"Lidi hrajou hry, aby se pobavili a pocvičili si mozkové závity." M:"To nejsou závity, to jsou neuronová spojení!,,
- Ještě jsem ho sprchovala, když nám táta přišel říct, že začala Planeta života, na kterou se chtěl Matyáš dívat. Matyáš se na mne rozčiloval:"Budu čistej, ale hloupej!"
- Myje se a zase si namočil v umyvadle rukáv. Já: "Už jsi zase mokrej, co?" M:" A proč to tak zlověstně povídáš?,,
- Přednáší o elektronkách prababičce upoutané na lůžko (nemůže chudák utéct). Skoro po hodině vyjde:" Já jsem prababičce vysvětlil, co je to sinusoida a ona je z toho celá chytrá!,,
- ekzekutor

Pohrávání si s pojmy

Aleš, 2 roky 8 měsíců:

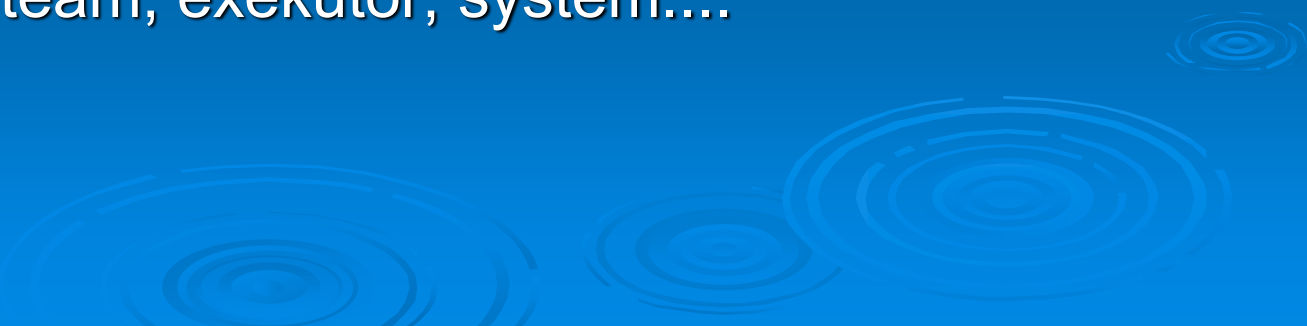
➤ *Děda: „Ty jsi ale čtverák!“ M: „Ne! Já jsem obdélník!“*

Matyáš, 6 let:

➤ *Diktuji mu diktát. M: „Diktát je dokončen. Ty jsi moje malá diktátorka!“*

Pozor: Jazyk jako překážka v komunikaci s vrstevníky

Hypotéza, domnívám se, kvalita, symboly,
team, exekutor, systém....



ČAS

- Zájem o hodiny od 2 let
- Strukturace času – dny, týden, hodina, měsíc



Emoční charakteristiky

- Smysl pro spravedlnost
- Hlubší emoční reakce



Problém nastává, když jsou otevřeny k jiným
podnětům, než jaké ve škole dostávají.



Charakteristiky	Vzdělávací potřeby
Schopnost abstraktního myšlení	Příležitost řešit logicky náročné úkoly
Schopnost rychle odhalit vztah příčina-následek, podstatné souvislosti,	Příležitost zkoumat věci z různých souvislostí.
Schopnost dlouhodobé koncentrace pozornosti,	Dostatek času na ponoření se do problému.
Kvalitní krátkodobá i dlouhodobá paměť	Rychlé zvládnutí základního učiva, menší potřeba opakování. Důraz na učení se novému.
Rychlý rozvoj řeči	Příležitost rozvíjet jazykové schopnosti, cizí jazyky.
Zvědavost, vnitřní motivace	Podnětné úkoly, činnosti, představení nových oblastí.
Různorodost zájmů nebo jeden hluboký zájem	Příležitost vybrat si určitou oblast a jít do větší hloubky při jejím zpracování.

Když dítě nemá dost podnětů, může docházet ke vzniku sociálních a emočních problémů

- Ve školce je nuda, hry dětské, hloupé to, co dítě zajímá se tam nedělá
- nerozumí si s dětmi, vzdalování se ostatním
- **pocit odlišnosti** po vstupu do kolektivu

Předškoláci mají tendenci srovnávat své vlastní výkony mezi sebou, teprve kolem 7 let je začínají porovnávat s normou – tj. se svými vrstevníky a **snaží se normě přizpůsobit – důležitá role učitelů!**

V australské studii 60 předškoláků, kteří uměli číst v době nástupu do 1. třídy, výrazně snížilo výkon ve čtení 40 z nich a někteří přestali číst úplně. Ti, kteří nezměnili svůj výkon patřili k těm, které učitele ve čtení podporovali.

- snižování sebepojetí



**Maskování schopností,
zejména po nástupu do
školy**

Pozor na tzv.nálepkování

Ty jsi takový géníus!

„Malí Einsteinci“



Nadané děti vyvíjející se velmi
nerovnoměrně



Oblasti nerovnoměrností

- Fyzická
- Emoční
- Poznávací
- Sociální



Co je důležité

- **Naučit se odhalit schopnosti (i nedostatky) nadaných dětí v různých oblastech.**
- **Umožnit dítěti rozvíjet se třeba jen v jediné oblasti**

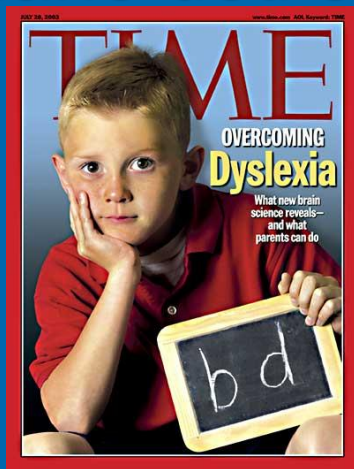


Velké nerovnoměrnosti

- Pokud jsou rozdíly (diskrepance) velké, je vhodné začít uvažovat o tzv. **dvojí výjimečnosti** (pozor na překlad)

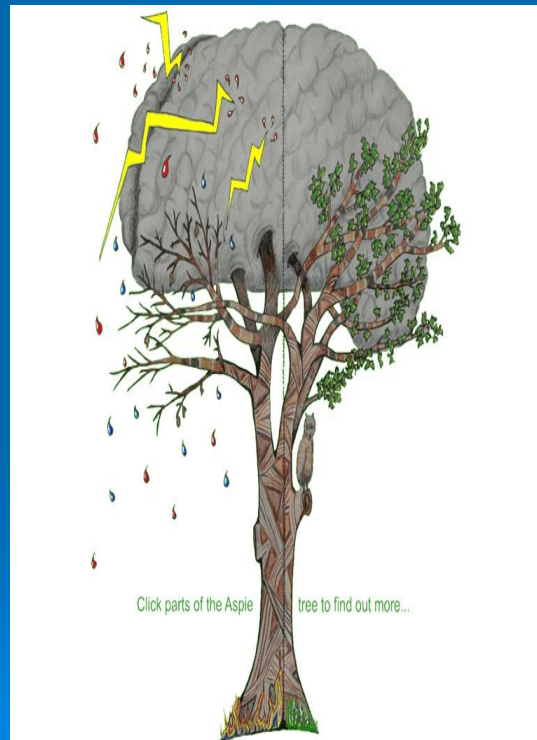


Děti s dvojí výjimečností Nadané děti s handicapem



Definice

- Chytré děti s významnými problémy v oblasti učení“
- Tyto děti se jeví jako průměrné, jelikož jejich nadání a porucha se vzájemně ruší.
- Paradoxní žáci



Základní východiska dvojí výjimečnosti

Rozumové nadání + Porucha učení



Podvýkon, neprospěch, stagnace rozvoje, psychické problémy..

Nadané děti s poruchou učení

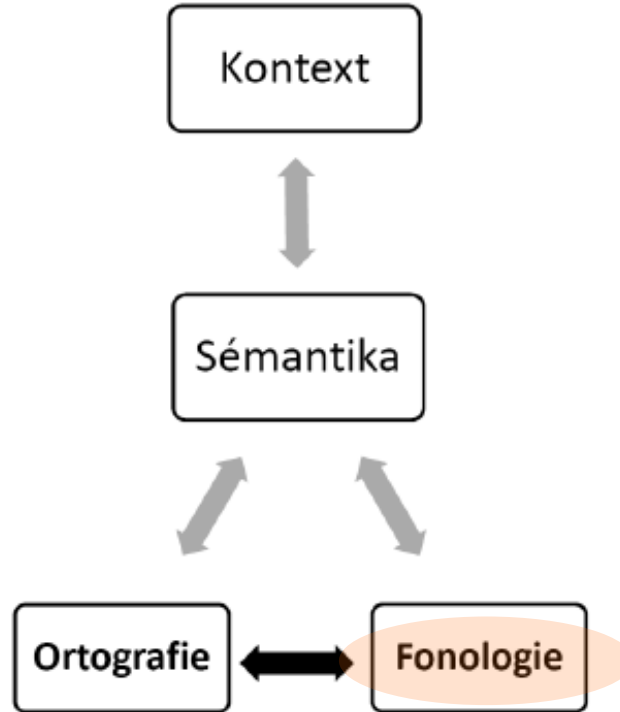


Co je dyslexie?

- ✓ Chápeme ji jako **chronickou** poruchu, jako celoživotní postižení.



Čtení



Vymezení dyslexie

*„Dyslexie je specifická porucha učení neurobiologického původu. Je charakterizována obtížemi v přesném a/nebo plynulém rozpoznání slova a sníženými schopnostmi hláskovat a dekódovat. Tyto obtíže obvykle pramení z deficitu ve **fonologické složce jazyka**, který je často nečekaný vzhledem k dalším kognitivním schopnostem a poskytnutí efektivních instrukcí ve vyučování.“ (str.2)*

Otázka pro ředitele 80 základních škol v Brně:

Máte ve škole rozumově nadané dítě s dyslexií?



Ne, v naší škole jsou buď
nadané děti
nebo děti s poruchami učení.

300 učitelů z celé ČR

Setkali jste se ve své praxi s nadaným žákem s poruchou učení?

80% učitelů odpovědělo

Ne, zatím ne.

Proč je tak obtížné tyto děti
identifikovat?



Chybné předpoklady

1. Nadané dítě = šikovné dítě
2. Nadané dítě = úspěšné dítě ve všech předmětech
3. Nadané dítě = chytré **X** Dítě s SPU = není chytré

Handicapy

- ✓ **ve fonologickém zpracování řeči** (obtíže v rozpoznání, uchování a vybavování základních funkčních jednotek řeči, tedy tzv. fonémů),
- ✓ **v rychlém vybavování přesných slov**, jež označují předmět nebo vyjadřují myšlenku,
- ✓ **v paměti**, zejména krátkodobé, sekvenční a mechanické,
- ✓ **v pracovní paměti**, zejména ve schopnosti podržet akustické nebo řečové informace v krátkodobé paměti a současně zpracovávat přicházející novou informaci,
- ✓ **v pracovní rychlosti**, tedy ve schopnosti rychle přijmout, zpracovat a použít novou informaci,
- ✓ **ve schopnosti sluchového a sekvenčního**, tedy po sobě jdoucího zpracování informací,
- ✓ **v exekutivních funkcích**, zejména ve schopnosti plánovat, organizovat, realizovat i měnit vlastní poznávací úsilí.
- ✓ **v koncentraci pozornosti v určitých oblastech.**

Schopnosti

- ✓ Schopnost vysoce logického způsobu myšlení,
- ✓ schopnost řešit mentálně náročné úkoly a problémy,
- ✓ schopnost zdůvodňovat, argumentovat,
- ✓ schopnost systémového zpracování informací,
- ✓ schopnost rychle pochopit celek,
- ✓ schopnost hledat souvislosti mezi myšlenkami, událostmi a předměty,
- ✓ vytrvalost při zvládání logicky náročnějších úkolů,
- ✓ dobrá základna znalostí v určitých oblastech,
- ✓ upřednostňování nového a složitého,
- ✓ zvědavost, schopnost samostatného vyhledávání informací,
- ✓ verbální a /nebo vizuálně-prostorové schopnosti,
- ✓ tvořivost, imaginace

Charakteristiky	Handicapy
Schopnost abstraktního myšlení.	V rychlém zpracování řeči.
Schopnost rychle odhalit vztah příčina-následek, podstatné souvislosti.	V rychlém vybavování přesných slov.
Schopnost dlouhodobé koncentrace pozornosti.	V pracovní paměti.
Kvalitní krátkodobá i dlouhodobá paměť.	V pracovní rychlosti.
Rychlý rozvoj řeči.	Ve schopnosti sluchového a sekvenčního zpracování informací.
Zvídavost.	V exekutivních funkcích
Různorodost zájmů nebo jeden hluboký zájem.	v koncentraci pozornosti v určitých oblastech

Schopnosti + handicap =
paradoxní výkony



**Proč je tak těžké tyto děti
identifikovat?**



Problém?

- Pro většinu nadaných žáků a studentů s poruchou učení to však obvykle znamená, že jsou identifikováni buď jako „**nadaní**“ nebo „**s poruchou učení**“ a následně vzdělávání a vedení v souladu s touto jedinou identifikací.

Definice

- Brody a Mills (1997) definují tuto populaci následovně:
- *Studenti, kteří jsou nadaní a zároveň mají poruchu učení jsou ti, kteří mají vynikající nadání nebo talent, jsou schopni podat vynikající výkon, ale mají rovněž poruchu učení, která znesnadňuje některé aspekty jejich akademického výkonu.*

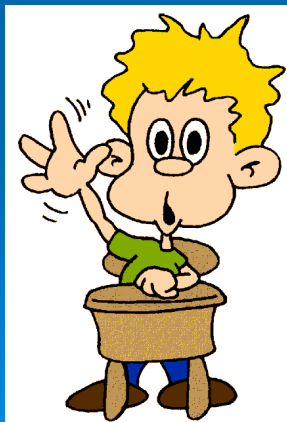
Chybné předpoklady?



1. Nesprávný předpoklad

Žák nemůže být mimořádně nadaný a současně mít poruchu učení

V pozadí tohoto předpokladu stojí často stereotyp nadaného žáka.



Charakteristiky, jež brání identifikaci nadání	Charakteristiky, jež podporují identifikaci nadání
Frustrace z neschopnosti zvládnout určité školní dovednosti.	Výborná slovní zásoba i její užívání.
Naučená bezmocnost.	Výjimečné analytické schopnosti.
Nedostatek motivace.	Vysoká míra tvořivosti.
Rušivé chování ve třídě.	Vysoká míra produktivity (zejména v oblasti zájmů.)
Perfekcionismus.	Výjimečná schopnost řešit problémy.
Zvýšená citlivost (například ke kritice, k pocitům ostatních.)	Schopnost přemýšlet o tvořivých řešeních.
Problémy s dokončováním úkolů.	Specifické schopnosti (umělecké, hudební, mechanické).
Nedostatek organizačních schopností.	Výborná paměť.
Nedbalost v práci.	Dobré schopnosti kritického myšlení.
Špatná schopnost poslouchat a soustředit se.	Neobvyklá schopnost vidět vztahy mezi myšlenkami a koncepty.
Selhávání při úkolech, které vyžadují dobrou paměť.	Výjimečná schopnost úsudku.
Nízká sebedůvěra.	Angažovanost v úkolu, motivace.
Nerealistická vlastní očekávání.	Touha znát, zkoumat a objevovat.
Nedostatek sociálních dovedností, problematický vztah k některým vrstevníkům (např. agresivita, obranný postoj.)	Řada speciálních schopností, smysl pro humor.

Hovoříme o :
Nálepkování, zařazování dětí do pevných
vzdělávacích kategorií

Co nálepkování způsobuje ?:

- Změnu výkonových očekávání
- Změnu vzdělávacích priorit
- Požadavek diagnózu přijmout

2. Nesprávný předpoklad

➤ **Žák, který selhává v triviu nemůže být nadaný**

➤ *Paní učitelka ZŠ:*

Škola zařazuje děti do kategorií podle úspěchu nebo neúspěchu prvořadě v oblasti trivia. Pokud dítě vyniká v jiných oblastech, například v prostorové představivosti, tvořivosti a podobně, nemá možnost to prokázat a není hodnoceno jako nadané.

3. Nesprávný předpoklad

- Porucha učení se projeví v češtině a nadání v matematice
- Nadání i handicap se obvykle projevují **v rámci jednoho předmětu:**



Dualita projevu schopnosti učení

Vývojové hledisko



Neporozumění vzájemnému
vztahu mezi nadáním a poruchou
učení

Paradoxní žáci



Paradoxní výkony

Východisko pro naši úvahu

Přítomnost **nadprůměrných schopností a různě závažných handicapů** je typickým znakem všech nadaných dětí s poruchou učení.



Paradoxní výkony

- **Paradox 1:** Jednoduché učivo je těžké a těžké je jednoduché

Na matematiku je velmi šikovný, má výborné logické myšlení. Dost mě ale zarazila například násobilka. Hlavně rychlost a zapamatování si násobků, jak jdou po sobě. A stejně tak i písemné násobení nebo dělení se zbytkem. To musí pořád dost procvičovat a vlastně v tom pořád dělá chyby. Jakmile je ale příklad logický, nemá problém. A to samé platí i v češtině. Když může začít používat logiku, tak podá vždycky stoprocentní výsledek, ale jakmile je to založeno na jednodušším, často pamětném učení, tak to je opravdu pro něj o dost těžší.

Paradox 2: Schopnost porozumět složitým vztahům, ale problém podchytit a zapamatovat si izolované detaily

- Holistické myšlení, schopné podchytit celek

Problém: selhávají v pamětném učení, což může tuto schopnost zakrýt.

Martin

- *V dějepise si vždycky musím uvědomit souvislosti, jinak to nejde. Nějak si zapamatuji první letopočet a potom vím, jak ta událost dlouho trvala, kdy došlo jinde k jiné události a tak si to spíš odvozují. Prostě si nikdy nevybavím ty letopočty přesně.*

(Logicky odvodí celý postup řešení, zapomene udělat některý krok v nutné sekvenci, aby byl výsledek správný)

Paradox 3: Schopnost řešit složité úkoly, ale problém popsat jednotlivé kroky řešení

Potíže při učení jim dělá čekání na malé, vzájemně spíše oddělené a nepropojené úseky učiva, preferují celek.



Paradox 4: Rychlé neslovní myšlení a neplynulá řeč

- Obtíže spojené s **pohotovým slovním vyjadřováním** a vybavováním přesných pojmů souvisí přímo s řečovou podstatou dyslexie.

Gustav

Mám význam, vím, co chci říct a nedokážu najít slovo. Stává se mi to často, když chci vyjádřit něco, co ve mě nějakou dobu vnitřně probíhalo, nad čím jsem nějakou dobu hodně vnitřně přemýšlel. V ten moment ale nejsem schopen najít ta slova i když je mi zcela jasný celý smysl toho sdělení. Ve škole mi to ale moc problém nedělá, tam dostanu něco a zase to vracím ve stejných slovech nebo ve slovech vlastních, ale není to nic, o čem bych sám přemýšlel, nebo něco čím bych se opravdu vážně zabýval.

S-t-ű-l



S-t-ű-l



Kompenzace



Kompenzace: maskování schopností i handicapů

- dekompenzace
- únikové strategie – výukový deficit



Důsledek neodhalené kompenzace

Úsilí \neq úspěch



Co vzniká chybným ohodnocením schopností dítěte?

Maskování schopností a handicapů




Nesprávná očekávání



Další snížení možnosti ukázat schopnosti



Jaké nápadné charakteristiky můžeme nejčastěji pozorovat ve třídě?

- Chytré dítě, které vyrušuje ve vyučování,
 - Verbálně nadané dítě s problémy v písemném projevu,
 - Chytré dítě s problémy se sluchovou a mechanickou pamětí,
 - Dítě, které zvládá náročné matematické operace, ale bojuje s jednoduchou aritmetikou,
 - Dítě s velmi nerovnoměrným vývojem.
 - Dítě, které se rádo učí, ale nemá rádo školu.
 - Dítě, které je velmi tvořivé.
- 

Sluchově sekvenční

- Myslí zejména ve slovech
- Dobrá sluchová paměť, diskriminace
- Orientuje se čase
- Učí se pokusem a omylem
- Postupuje sekvenčně od jednoduchého ke složitějšímu
- Dobře vnímá detaily
- Rychle píše, čte
- Jednoduše ukáže postup řešení
- Dobře se učí nazpaměť
- Spokojí se s jednou správnou odpovědí
- Dobře se učí cizí jazyky

Vizuálně-prostorový

- Myslí zejména v obrazech
- Dobrá zraková paměť
- Dobře se orientuje v prostoru
- Učí se celek
- Hledá vztahy mezi koncepty
- Komplexní pohled mu nedělá problémy, bojuje s jednoduchým sekvenčním materiálem
- Dobře čte mapy
- Problém řeší intuicí
- Vytváří neobvyklá řešení problémů
- Tvořivost, mechanická, technická

Sociální a emocionální problémy

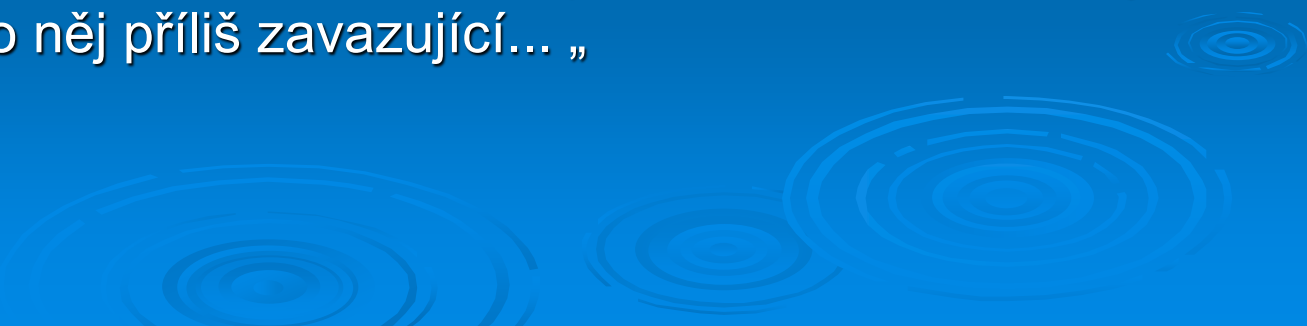
Dvojitý handicap

- úzkost,
- obranný postoj,
- nízká sebedůvěra,
- zranitelné sebepojetí,
- intenzivní strach,
- frustrace.

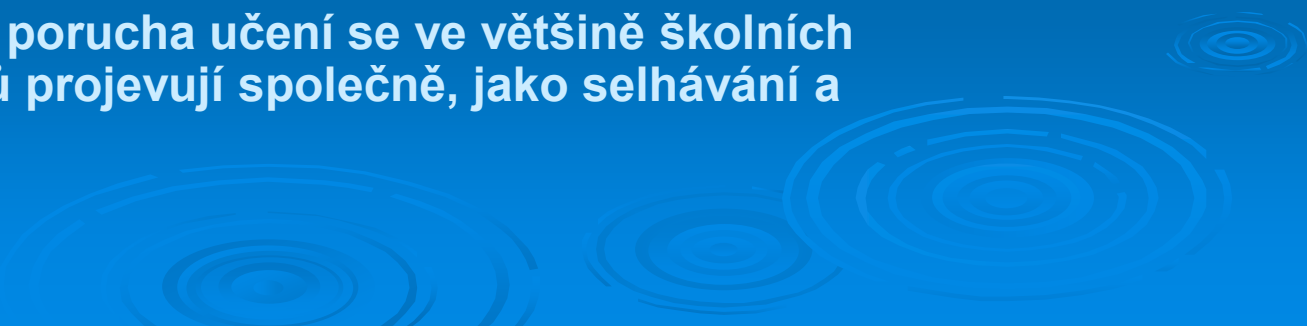


Z dopisu maminky


„Považuje se za hloupého, špatného a divného. Verbálně je velmi, někdy až moc, zdatný. Má velké všeobecné znalosti a velice vybroušený smysl pro humor. Schválně se odlišuje. Pochopil, že přizpůsobit se nedokáže a „jinost“ si zvolil za svoji cestu. Přesto je to pro něj východisko z nouze a rád by byl stejný, jako všichni. Neustále o sobě pochybuje. Velice rychle se vzdává, když má pocit, že něco nezvládne. Nesnáší neúspěch, ale ani nechce být chválen. Je to pro něj příliš zavazující... „

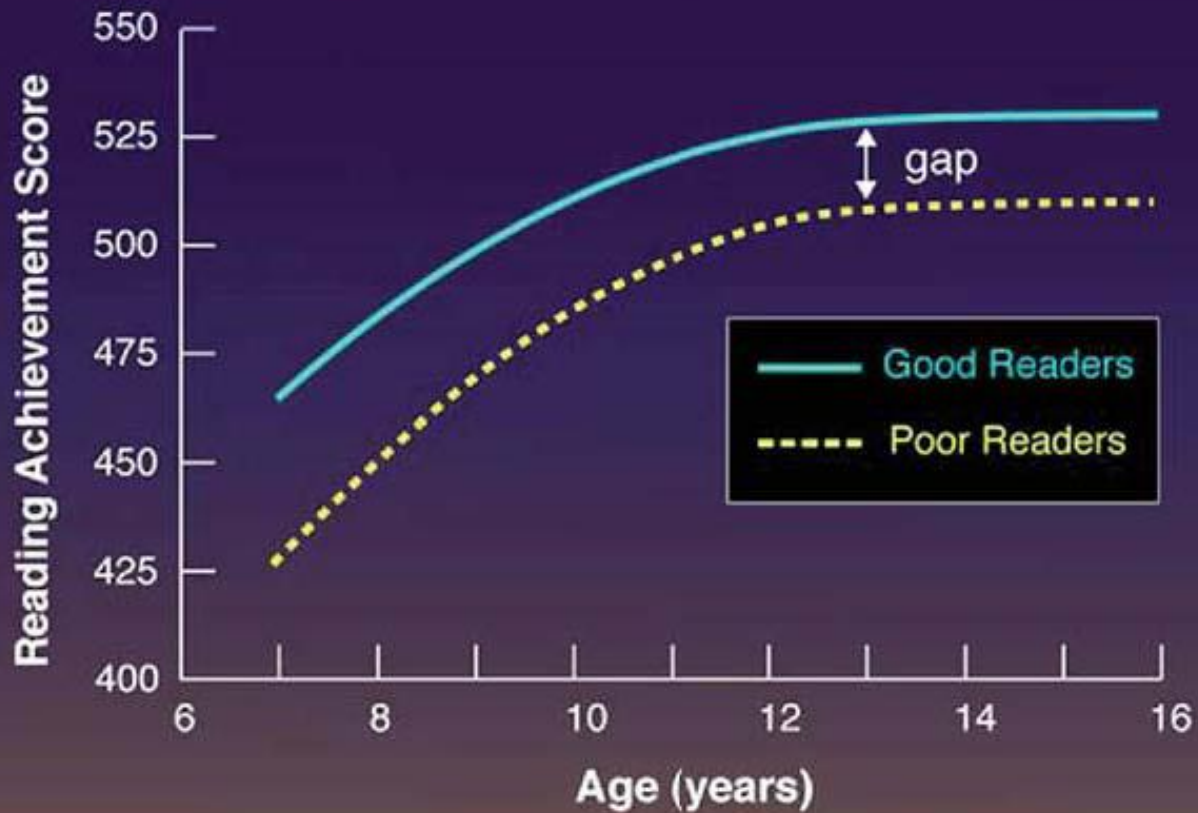


Co je důležité:

- Vyhýbat se tzv. nálepkování a zařazování dětí do neměnných vzdělávacích kategorií.
 -
 - Nadané děti s poruchou učení mohou mít výjimečně rozumové schopnosti, stejně tak jako nadané děti bez poruchy učení mohou mít i závažné nedostatky.
 - Přítomnost nadání se v počátcích školní docházky nesprávně odvozuje pouze od úspěchu v triviu.
 - Nadání a porucha učení se ve většině školních předmětů projevují společně, jako selhávání a vynikání.
- 

Požadavky na úpravu způsobu vzdělávání

1. **Strategie rozvoje schopností**
 2. **Přizpůsobení přístupu k učení**
 3. **Kompenzační strategie**
 4. **Intervenční strategie:** nácvik specifických dovedností jak ve vztahu k deficitu, tak současně i ke schopnostem.
 5. High hopes, Gold
- 



Typologie z hlediska mimointelektových faktorů



Nadané děti s různými styly učení



Badatel
é



Řešitelé

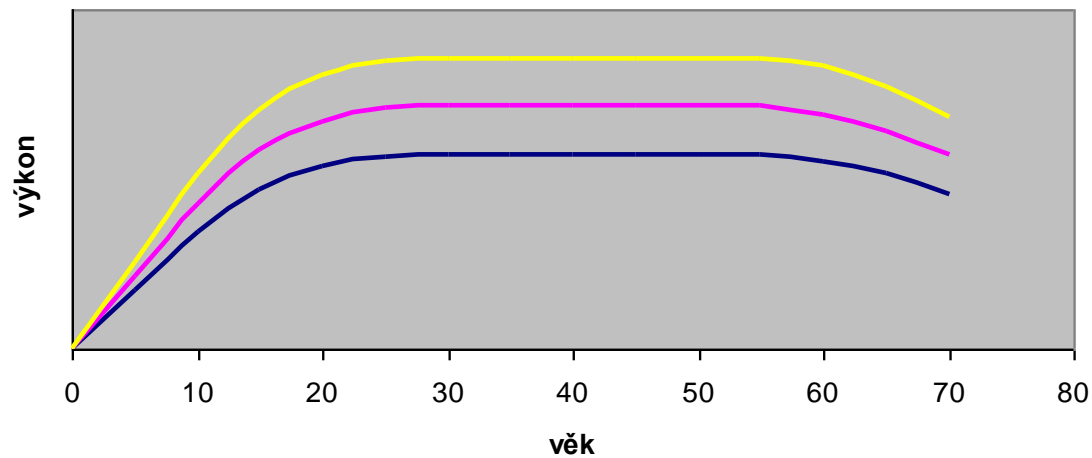


A8C7C0 Alamy Images

Vývojové hledisko

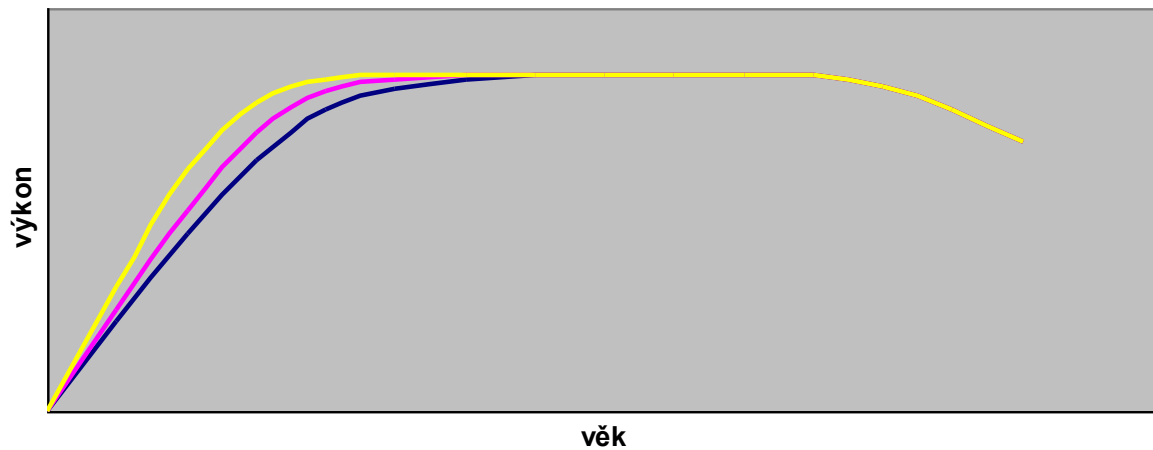


Vývojové křivky jedinců s různou úrovní nadání



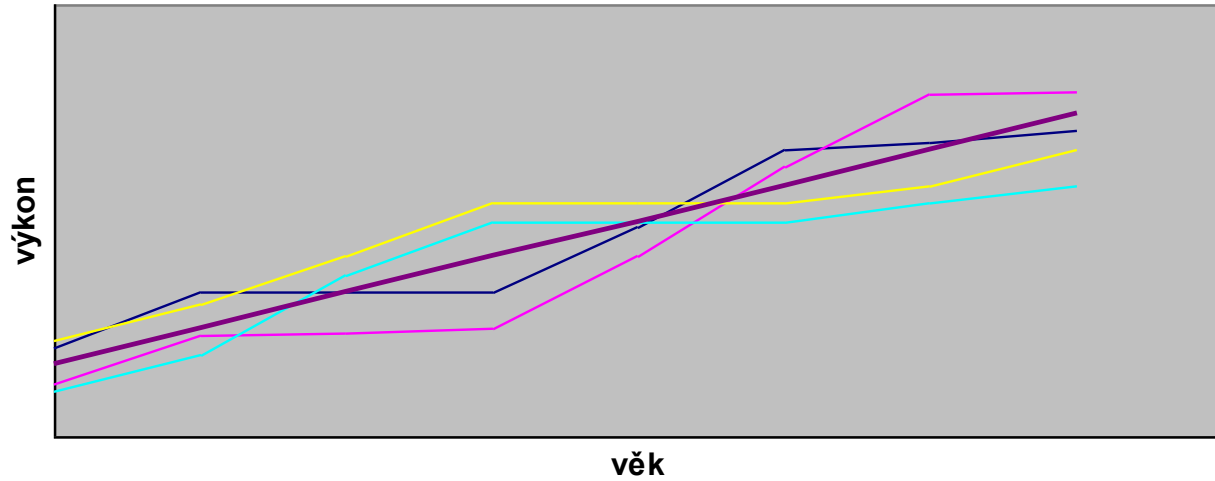
— podprůměrný jedinec — průměrný jedinec — nadáný jedinec

Rozdílný vývoj nadání v dětství

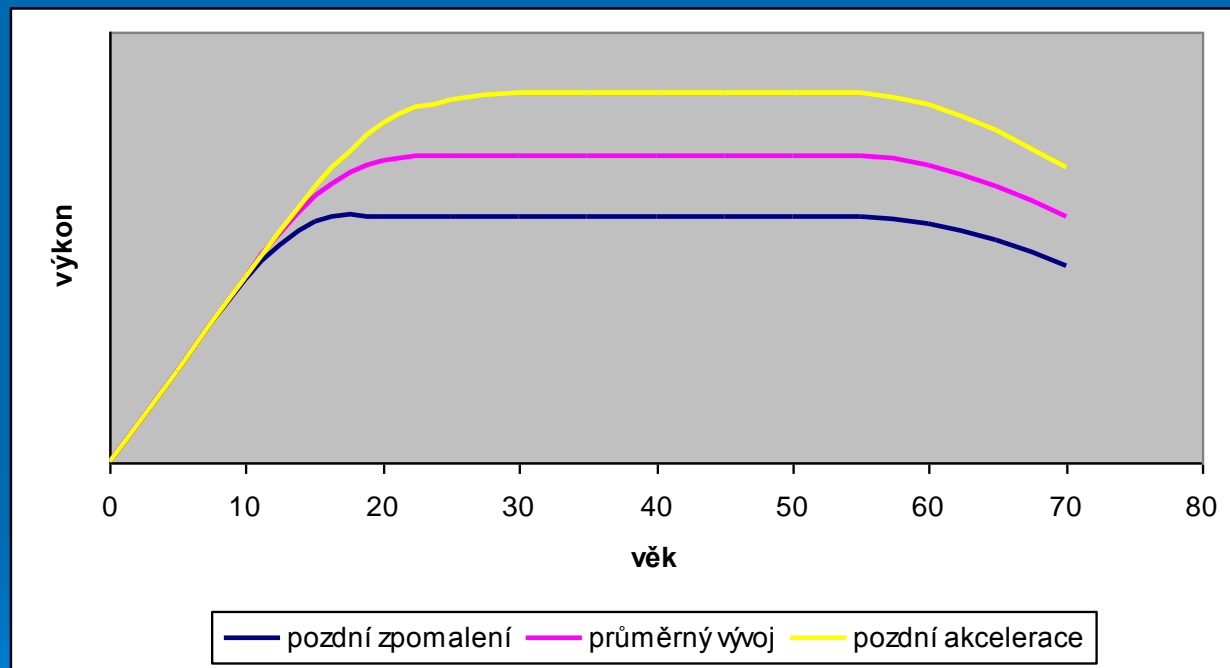


— zpomalený vývoj — průměrný vývoj — akcelerovaný vývoj


Individuální vývoj nadání



— individualní křivky — průměrná křivka



Sociální a emocionální problémy

- vztahy k vrstevníkům
 - sebekriticismus, perfekcionismus
 - sebepojetí – akademické x fyzické
 - multipotencialita
 - pocit odlišnosti
 - nekonformita, odmítání autorit
- 

Děkuji za pozornost

