

Mentální postižení

Psychopedie

- zabývá se problematickou edukací, podporou a pastýřskými službami osobám s MP v nezávislých fázích jejich života
- cílem je dosáhnout maximálního stupně autonomie osobností jedinců s mentálním či fyzickým postižením, jež jsou integrováni do společnosti
- v 60. letech se vyvíjí a z etape

Mentální retardace F 70-74

- výskyt postihů integrace psychologů funkcí zastupují jedince ve všech oblastech jeho existence – učební, tělesná i sociální
- mentální retardace postihuje **proces učení**
- lidé je tzv. "mentálně zastaralí" ve kognitivních procesech (schopnosti myslit, učit se a přizpůsobovat se svému okolí), k nimž dochází v důsledku vývojové poruchy, ale i důsledkem vrozené fyzické choroby
- lidé s mentální retardací jsou 2 leti starší (období), zatímco mentální retardace je 10 letí (období) starší

• F 70:lehká mentální retardace IQ 50 - 70
 • F 71:středně těžká mentální retardace IQ 40 - 55
 • F 72:těžká mentální retardace IQ 30 - 40
 • F 73:hluboká mentální retardace IQ 18 a méně



<http://www.wspg.eu/en/>
<http://www.wspg.cz/>
<http://www.vsechno.cz/obrazovna/obrazovna2>

Autismus

- poruchou sociální povahy - projevuje celou řadou - specifických
- trvalých příznaků
- neobvyklou úroveň společenské reakce,
- neobvyklou komunikaci,
- inflexivně nevhodné představy, orientace se spíše k repetitivní činnosti

• Bolesti autismus
 • Různé syndromy
 • Aspergerův syndrom
 • Štěrbanův syndrom

• Křivobílův syndrom
 • Kasperův autismus

Autismus

Rozšiřující literatura:

- ŠTĚRBAN, J. Mentální retardace. Praha: Pivart, 2003. ISBN 80-7267-000-7
- POPELKA, J. Onky - životní příběhy dětí s těžkým zdravotním postižením. Brno: Mladá fronta, 2006. 158 s. 80-200-1072-4
- MILUŠKA, M. MILETA, O. Poprůpěk. Praha: Pivart, 2003. ISBN 80-7267-363-5
- ŠTĚRBAN, J. - ŠTĚRBANOVÁ, M. Společnost dětí s těžkým zdravotním postižením. 1. vyd. Olomouc: VUP, 2006. 56 s. 80-200-1072-4
- FREIDLOVA, K. Autistické poruchy v dětské psychiatrii. 1. vyd. Praha: Grada, 2007. 168 s. ISBN 978-80-247-1234-4
- ŠTĚRBAN, J. Komentář k zákonu o péči o děti s těžkým zdravotním postižením a o sociální službách pro děti s těžkým zdravotním postižením. 1. vyd. Praha: Ústřední úřad vlády, 1997. 112 s. ISBN 80-244-1077-1
- MILUŠKA, J. et al. Úvod do speciální pedagogiky. 1. vyd. Olomouc: VUP, 2006. 294 s. ISBN 80-244-1077-1

Psychopedie, Autismus

Markéta Sedláková

Mentální postižení

Psychopedie

- zabývá se problematickou edukací, podporou a pastýřskými službami osobám s MP v neruších školách jejich života
- čím je doplněn maximálního stupně rovnováhy
- účastníci jedince s mentálním či fyzickým postižením je jako integrace do společnosti
- v 60 letech se vyvíjí a zlepšuje

Mentální retardace F 70-74

- výsledky poznání integrace psychologů funkcí zastupují jedince ve všech oblastech jeho existence – učební, tělesná i sociální
- mentální retardace postihuje celou populaci
- u lidí je tzv. "choroba retardace" ve velmi širokém rozsahu schopnosti (střední mysl, vůle a přizpůsobivost, se svými oběti, k nimž dochází v průběhu vývoje jedince, ale zůstávají vždy je funkční, mají šanci získat jako 2 letá osoba (oběti), zatímco maloprosť mentální retardace je až úplně mimo úroveň

F 70lehká mentální retardace IQ 50-70
 F 71středně těžká mentální retardace IQ 40-55
 F 72těžká mentální retardace IQ 30-40
 F 73těžká mentální retardace IQ 18 a méně

Autismus

- patologický proces poruchy – projevuje celou existenci – činnosti
- trvalá příhoda
- neobvyklé zájmy a společenské problémy
- neobvyklé komunikace
- inaktivní nebo hyperaktivní – orientace se spíše k repetitivní činnosti

Etiketa autismu
 Diagnostický systém
 Diagnostická praxe

Rozšiřující literatura:

- ŠPILKOVÁ, I. Mentální retardace. Praha: Pivart, 2003. ISBN 80-7267-000-7
- POPELKA, J. Onky a mentální retardace ve středních školách. Brno: MÚT, 2006. 158 s. 80-854344-3-2
- MILUŠKA, M. MILETA, O. Poppeleček. Praha: Pivart, 2003. ISBN 80-7267-343-5
- ŠPILKOVÁ, I. – ŠPILKOVÁ, M. Společenská výchova osob s mentální retardací. 1. vyd. Olomouc: VUP, 2006. 56 s. 80-854344-007-4
- FREIDLOVA, K. Autistická porucha v dětské psychiatrii. 1. vyd. Praha: Grada, 2007. 168 s. ISBN 978-80-247-1234-4
- ŠPILKOVÁ, I. Komentář k zákonu o péči o osoby se zdravotním znevýhodněním. 1. vyd. Praha: Leges, 1997. 112 s. ISBN 80-854344-7-7
- MILUŠKA, O. et al. Úvod do speciální pedagogiky. 1. vyd. Olomouc: VUP, 2006. 294 s. ISBN 80-244-1079-1

Autismus



<http://www.slpip.eu>
<http://www.lamney.cz>
<http://www.vsechno.cz>

Psychopedie, Autismus

Markéta Sedláková

Demence

- je proces zastavení, rozpadu normálního mentálního vývoje po 2. roce života. Někdy bývá nazývána získaná MR.
- má většinou progredující charakter s tendencí postupného zhoršování a prohlubování symptomů. Nepostihuje všechny složky osobnosti najednou, ale postupně □ některé mechanismy mentálních funkcí jsou poškozeny, jiné zachovány.
- NEJČASTĚJŠÍ PROJEVY - porucha paměti, orientace, úsudku, schopnosti abstraktního myšlení, pozornosti, motivace,
- emotivity, chování, komunikace a dochází k celkové degradaci osobnosti.

Rozlišujeme 2 základní druhy demencí dle doby výskytu:

- dětská (deteriorace);
- stařecká.

TYPY:

- Atroficko – degenerativní
- Ischemicko – vaskulární
- Symptomatická

Organizace:



SPMP - sdružení pro pomoc mentálně postiženým v ČR, náplň - poradenství, volnočasové aktivity, publikování aj. Činnost ve sdružení je dobrovolná.

- APLA - asociace pomáhající lidem s autismem
- AUTISTIK - pro lidi s autismem v Praze,

Mentální retardace F 70-79

- vývojová porucha integrace psychických funkcí zasahující jedince ve všech složkách jeho osobnosti - duševní, tělesné i sociální.
- nejnápadnější toto postižení ovlivňuje **proces učení**
- MR je stav charakterizovaný celkovým snížením intelektových schopností (schopnosti myslet, učit se a přizpůsobovat se svému okolí), k němuž dochází v průběhu vývoje jedince. Jde o stav trvalý, který je buď vrozený nebo časně získaný (do 2 let života dítěte). Zastaralý název pro mentální retardaci je oligofrenie nebo slabomyslnost.

- F 70 Lehká mentální retardace IQ 69 - 50
- F 71 Středně těžká mentální retardace IQ 49 - 35
- F 72 Těžká mentální retardace IQ 34 - 20
- F 73 Hluboká mentální retardace IQ 19 a méně




Downův syndrom

- poprvé popsáno anglickým pediatrem Johnem Downem roku 1866
- chromozomální vada - trisomie 21. chromozomu

Fyziognomické zvláštnosti:

- Menší hlava, zadní část plošší, kulatý vzhled, ploché rysy obličeje
- malých dětí, úzká oční víčka, ve vnitřním koutku kolmá kožní řasa (bilaterální epikantus), někdy menší uši, malá ústa, někdy otevřená
- vyčnívání jazyka, chýbné postavení zubů, ruce a chodidla malé a silné, jedna rýha přes dlah - „opití rýha“ (ne u všech), ortopedické problémy - abnormální typ kolagenu IV, hypotonie - snížení svalového tonu, volné klouby, širší a mohutnější krk, výška 147 - 162 cm muži, 135 - 155 cm ženy, vrozené srdeční vady - asi 40% (zvětšené srdce, otvory, nedomykavost chlopní)
- Screeningové testy u těhotných žen ukážou, zda tu existuje zvýšená možnost narození dítěte s DS.
- Triple test - vyšetření z krve matky, Ultrazvukové vyšetření - V 11. - 13. týdnu - říjové projasnění.
- Amniocentéza - Dítětí plodové vody



Lehká MR

- Nejnápadnější problémy se objevují mezi 3.a 6.rokem.
 - Hlavní obtíže nastávají v 1. letech povinné školní docházky.
 - **Jemná a hrubá motorika** – lehce opožděno, objevují se poruchy pohybové koordinace, během dospívání a dospělosti může dosáhnout normy.
 - **Učení** – projevuje se snížená kapacita a nácvik běžných dovedností a návyků trvá mnohem delší dobu.
 - **Pozornost** – je povrchnější, krátkodobá, nestálá nebo ulpívavá.
 - **Myšlení** – velmi jednoduché, konkrétní, stereotypní a rigidní, nesamostatné a nepřesné, s infantilními znaky. Projevuje se neschopnost dosáhnout přiměřené úrovně rozvoje logického myšlení.
 - **Paměť** – mechanická s individuálně rozvinutou kapacitou. Řeč může být postižena ve všech složkách, v oblasti porozumění řeči, ve slovní zásobě, v gramatické stavbě a ve výslovnosti.
 - **Vývoj řeči** – opoždí se, slovník je ochuzen o abstraktní pojmy. V řeči přetrvávají agramatismy, artikulace je neobratná, častá je dyslalie. V mnoha případech mají děti zafixované řečové stereotypy □ ve stresové situaci nedovedou tyto řečové stereotypy použít.
 - **Vzdělávání** – ve speciálních zařízeních □ v ZŠ praktické nebo ZŠ speciální. Zvládnou vyučení v jednoduchých učebních oborech v odborném učilišti nebo zácvik na jednoduché pracovní činnosti v praktické škole.
 - **Sociokulturní oblast** – obtížná přizpůsobivost kulturním tradicím, normám a očekáváním, neschopnost vyrovnání se s požadavky manželství nebo výchovy dětí, nedokáží samostatně řešit problémy plynoucí z nezávislého života, získání a udržení si zaměstnání, zajištění bydlení, zdravotní péče apod.
- LMR se vyskytuje asi u 2,5% populace. 80% v populaci s MR.

Středně těžká MR

- Raný psychomotorický vývoj je velmi opožděn, v šesti a sedmi letech dosahují úrovně maximálně 3. letého dítěte.
- **J a H motorika** – vývoj je zpomalen, trvale zůstává celková neohrabanost, nekoordinovanost pohybů a neschopnost jemných úkonů.
- **Sebeobsluha** – samostatnost je částečná, někteří potřebují pomoc a dohled po celý život.
- **Rozvoj myšlení a řeči** je velmi opožděn, což přetrvává až do dospělosti. Omezení psychických procesů je provázeno epilepsií, neurologickými a tělesnými potížemi.
- **Učení** – je omezené, mechanické a trvá velmi dlouhou dobu.
- **Myšlení** – je stereotypní, rigidní, nepřesné, ulpívající na nepodstatných, ale nápadných detailech.
- **Paměť** – je mechanická a má malou kapacitu.
- **Řeč** – opožděná ve vývoji, agramatická, dyslalie přetrvává do dospělosti. Je velmi jednoduchá nebo zůstává pouze při nonverbální komunikaci s porozuměním jednoduchým verbálním instrukcím.
- **Emocionální oblast** – jsou labilní, nevyrovnaní, charakteristický je infantilismus, dráždivost, výbušnost a negativismus.
- **Vzdělávání** – někteří si osvojí základy čtení, psaní, počítání. Důraz je kladen na zdokonalování sebeobsluhy a jednoduchých praktických činností.
- **Sociální oblast** – bývají plně mobilní a fyzicky aktivní. Vývoj schopností k navazování kontaktu, ke komunikaci s druhými a podíl se na jednoduchých sociálních aktivitách. Pracovní zařazení je možné pod dohledem v chráněných dílnách a na chráněných pracovištích. Nejsou schopni úspěšně a samostatně řešit náročnější situace. Někdy nutné zbavit svéprávnosti nebo omezení v právních úkonech. Velká většina postižených je umístěna do ústavů sociální péče.
- **Výskyt** v populaci MR je asi 12%.

Těžká MR

- Příčiny vzniku jsou negenetické (poškození zárodečné buňky embrya, plodu a novorozence) a genetické. Velmi častost objevují malformace CNS a infekce způsobující těžké poruchy struktury a funkce mozkové činnosti.
- **Motorika** – značný stupeň poruchy nebo jiné přidružené defekty, které prokazují přítomnost klinicky signifikantního poškození či vadného vývoje CNS.
- **Sebeobsluha** – dlouhodobým tréninkem si může jedinec osvojit základní hygienické návyky a částečně i jiné činnosti sebeobsluhy, někteří však nejsou schopni udržet tělesnou čistotu ani v dospělosti.
- Značné omezení psychických procesů, nápadnosti v koncentraci pozornosti, minimální je rozvoj komunikativních dovedností.
- **Řeč** bývá omezena na jednotlivá slova nebo skřeky, často je nevytvořena.
- **Emocionální oblast** – porušení afektivní sféry, typická je nestálost nálad a impulzivita. Poznává blízké osoby.
- **Vzdělávání** – při soustavné výchovné péči jsou schopni vykonávat některé jednoduché úkony, bývají celoživotně závislí na péči jiných osob. Možnosti výchovy a vzdělávání jsou značně omezené.
- **Výskyt** - 7% z celkového počtu osob s MR.

Hluboká MR

- Ve většině případů jde o organickou etiologii. Běžná jsou neurologická nebo jiná tělesná postižení, která mají vliv na hybnost, většina osob je imobilní nebo výrazně omezena v pohybu. Časté jsou nejtěžší formy autistického spektra
- Řeč – jedinci jsou těžce omezeni ve své schopnosti porozumět požadavkům
- Osoby bývají inkontinentní a jsou schopny pouze neverbální komunikace.
- Nejsou schopni základní sebeobsluhy, vyžadují péči ve všech základních životních úkonech.
- Vzdělávání – možnosti výchovy a vzdělávání jsou velmi omezené. Ve výchově se často užívá takových momentů, které dítě nejlépe přiblíží do intrauterinního života a poskytnout mu návrat k vývojovému stádiu odpovídajícímu rozsahu jeho postižení.
- Výskyt - 1% z populace mentálně retardovaných.

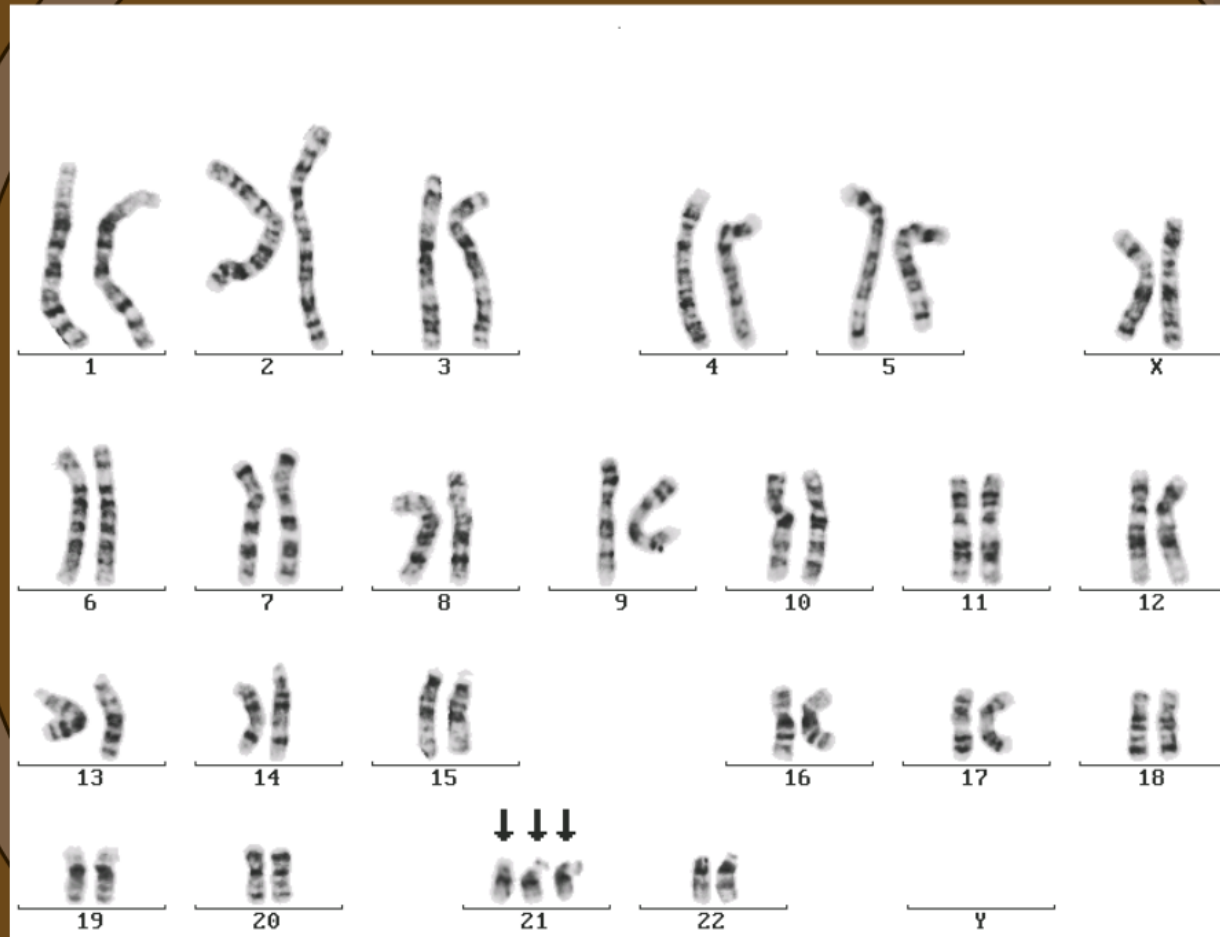
Downův syndrom

- poprvé popsáno anglickým pediatrem Johnem Downem roku 1866
- chromozomální vada - trisomie 21. chromozomu

Fyziognomické zvláštnosti:

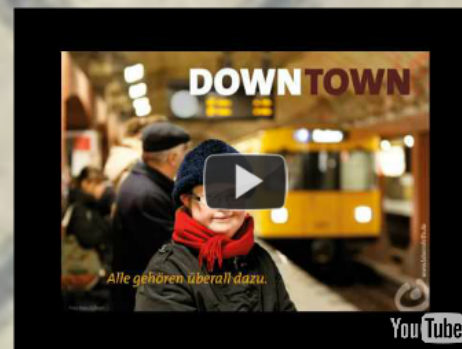
- Menší hlava, zadní část plošší, kulatý vzhled, ploché rysy obličeje malých dětí, úzká oční víčka, ve vnitřním koutku kolmá kožní řasa (bilaterální epikantus), někdy menší uši, malá ústa, někdy otevřená – vyčnívání jazyka, chybné postavení zubů, ruce a chodidla malé a silné, jedna rýha přes dlaň – „opičí rýha“ (ne u všech), ortopedické problémy – abnormální typ kolagenu IV, hypotonie – snížení svalového tonu, volné klouby, širší a mohutnější krk, výška 147 – 162 cm muži, 135 – 155 cm ženy, vrozené srdeční vady – asi 40% (zvětšené srdce, otvory, nedomykavost chlopní)
- Screeningové testy u těhotných žen ukážou, zda tu existuje zvýšená možnost narození dítěte s DS.
 - Triple test - vyšetření z krve matky, Ultrazvukové vyšetření - V 11. – 13. týdnu – šíjové projasnění.
 - Amniocentéza - Odběr plodové vody





V





<http://www.spmp-brno.cz/>

<http://www.usmevy.cz/>

<http://www.dobromysl.cz/scripts/detail.php?id=625>

Autismus

- pervazivní vývojové poruchy – prostupující celou osobností – všemi složkami.

Triáda příznaků

- neschopností vzájemné společenské interakce,
- neschopností komunikace,
- imaginace-neschopnost představivosti, stereotypně se opakující repertoár zájmů

- Dětský autismus
- Rettův syndrom
- Aspergerův syndrom
- Dezintegrační porucha

- Klinefelterův syndrom
- Atypický autismus

TEACCH program klade důraz na:

- Individuální hodnocení a individuální výchovně-vzdělávací přístup
- Strukturované prostředí (ohrazení)
- Vizuální podporu (vizuální časový plán)

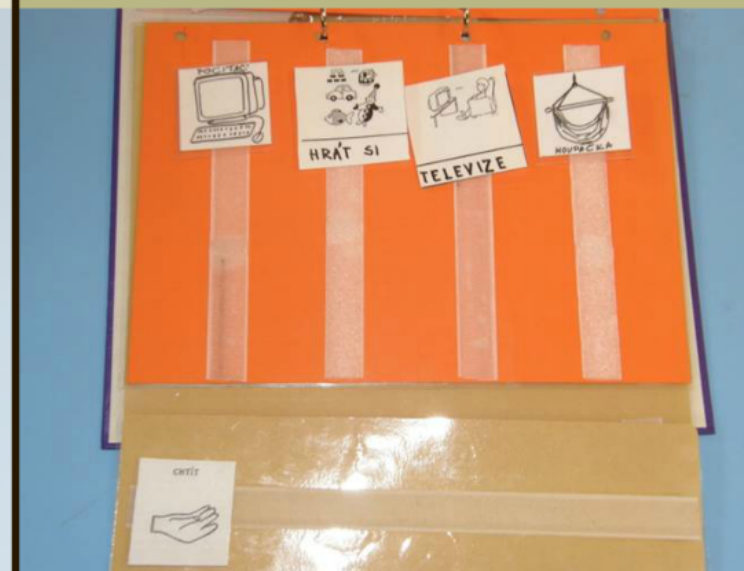


Autismus




TEACCH program klade důraz na:

- Individuální hodnocení a individuální výchovně-vzdělávací přístup.
- Strukturované prostředí (ohraničené).
- Vizuální podporu (vizuální časový plán).







Structured TEACCHing



- Evidence-based practice
- Based on understanding the cognitive and learning characteristics and needs associated with ASD
- National Professional Development Center on ASD:
 - Identified 24 evidence-based practices for individuals with ASD
 - Including 2 core components of Structured TEACCHing (visual supports and structured work systems)
- <http://autismprdc.fog.unc.edu/content/evidence-based-practices>



YouTube

Rozšiřující literatura:

- ŠVARCOVÁ, I. *Mentální retardace*. Praha : Portál, 2006. ISBN 80-7367-060-7.
- PIPEKOVÁ, J. *Osoby s mentálním postižením ve světle současných edukativních trendů*. Brno : MSD, 2006. ISBN 80-86633-40-3.
- VALENTA, M., MÜLLER, O. *Psychopedie*. Praha : Parta, 2003. ISBN 80-7320-063-5.
- ENDOVÁ, P. – RENOTIÉROVÁ, M. *Somatopedie pro výchovné pracovníky*. 1. vyd. Olomouc: VUP, 2005. 56 s. ISBN 80-2441-097-4.
- FRIEDLOVÁ, K. *Bazální stimulace v základní ošetrovatelské péči*. 1. vyd. Praha: Grada, 2007. 168 s. ISBN 978-80-247-1314-4.
- HRUŠKA, J. *Komplexní systém výchovně vzdělávací péče o děti a mladistvé s tělesným postižením*. 1. vyd. Praha: Septima, 1997. 118 s. ISBN 80-85801-47-7.
- MÜLLER, O. et al. *Terapie ve speciální pedagogice*. 1. vyd. Olomouc: VUP, 2005. 295 s. ISBN 80-244-1075-3.



Filmy o autismu

Bílá vrána (Austrálie/Velká Británie, 2008, 97 min)
Marathon (Jižní Korea, 2005, 117 min)
Temple Grandin (USA, 2010, 104 min)
Rain Man (USA, 1988, 133 min)
Mary a Max (animovaný, Austrálie, 2009, 89 min)
Simonův vesmír (Švédsko, 2010, 82 min)
Parenthood, v ČR pod názvem Famílie (seriál, USA, 2010 - 2014, už běží 6. série)
Sněhový dort (Velká Británie/Kanada, 2006, 112 min)
Autism x 6, v ČR pod názvem Šestkrát autismus (dokumentární, USA, 2007)
Mercury (USA, 1998, 108 min)
Báječná sedmička (Velká Británie, 2005, 85 min)
Dům z karet (USA, 1993, 109 min)
Po Tomášovi (Velká Británie, 2006, 93 min)
Adam (USA, 2009, 95 min)
Ben X (Nizozemsko, Belgie, 2007, 93 min)
Zamilovaní blázni /v orig. Mozart & the Whale/ (USA, 2005, 90 min)
Autism: The Musical (USA, 2007)
Davidova matka (USA, 1994, 90 min)
Cries from the Heart (USA, 1994, 93 min)
Dancing Trees (Kanada, 2009, 87 min)
Červený koberec (Německo, 2009, 90 min)

Mentální postižení

Psychopedie

- zabývá se problematickou edukací, podporou a pastýřskými službami osobám s MP v nezávislých školách jejich života
- čím je doplněno maximálního stupně rovnováhy
- účastníci jedince s mentálním či fyzickým postižením je jako integrace do společnosti
- v 60 letech se vyvíjí a zlepšuje

Mentální retardace F 70-74

- výsledky poznání integrace psychologů klesá zapsání jedince ve všech oblastech jeho osobnosti – učení, tělesná i sociální
- mentální retardace postihuje **proces učení**
- u lidí je tzv. "chora" (retardace) velkou mírou mentálních schopností (střední mysl, vůle a přizpůsobivost, se svými oběti, k nimž dochází v období vývoje jedince, ale do určité míry je to i v období mládí, takže jedinci jsou 2 leti (v období), zatímco malopodmíněná retardace je až po 6 letech období vývoje.

F 70lehla mentální retardace 70-74
 F 71lehla lehla mentální retardace 71-74
 F 72lehla mentální retardace 72-74
 F 73lehla mentální retardace 73-74



<http://www.wspg.eu>
<http://www.wspg.cz>
<http://www.wspg.cz/obozreni/obozreni.php?obozreni=2>

Autismus

- patologický proces poruchy – projevuje celou osobnost – intelektuální
- trvalé příznaky
- neobvyklé zájmy a společenské reakce
- neobvyklé komunikace
- inaktivní nebo hyperaktivní – orientace se spíše k repetitivní činnosti

Etymologie slova
 Etymologie slova

Autismus

Rozšiřující literatura:

- ŠPILČEK, J. Měsíční časopis Praha: Praha, 2000. ISSN 1803-7267. 007
- POPELKA, J. Orly – časopis pro děti a mládež vydávaný v rámci projektu Brno: MÚJ, 2006. ISSN 1803-7267
- MILUŠKA, M. MÚJ, O. Popelka Praha: Praha, 2003. ISSN 1803-7267. 005
- ŠPILČEK, J. – ŠPILČEKOVÁ, M. Společnost dětí a mládeže vydávaná v rámci projektu Brno: MÚJ, 2006. ISSN 1803-7267
- ŠPILČEK, J. Společnost dětí a mládeže vydávaná v rámci projektu Brno: MÚJ, 2006. ISSN 1803-7267
- ŠPILČEK, J. Společnost dětí a mládeže vydávaná v rámci projektu Brno: MÚJ, 2006. ISSN 1803-7267
- MILUŠKA, M. MÚJ, O. Popelka Praha: Praha, 2003. ISSN 1803-7267. 005

Psychopedie, Autismus

Markéta Sedláková