

Psychologické aspekty socio-kulturně odlišných prostředí

Základní pojmy z interkulturní psychologie



Kultura

- ▷ Výsledek adaptivní interakce mezi lidmi a prostředím
- ▷ Je sdílená (praktiky, významy)
- ▷ Je přenášena napříč generacemi

Kontaktní událost/kulturní kontakt

- ▷ Setkání dvou kultur s vlastní dějinnou narací
- ▷ Kdo je ten druhý?
- ▷ Minulost - Kolumbus
- ▷ Současnost – na mikroúrovni kmeny na hranicích Brazílie a Peru
- ▷ (Budoucnost - meziplanetární kontakty)
- ▷ Má minimálně dva svědky a dvě rovnocenné interpretace

Imigrace

- ▶ Aktuální politický kontext osídlování USA, Steinbeck: Hrozny hněvu
- ▶ Téma se v sociálních vědách objevuje v 19. století – popis imigrantských kultur, mapování života v ghettech
- ▶ Urbanizace a uspořádávání měst
- ▶ Paradox – problémy druhé či třetí generace
- ▶ Výrazný nárůst publikací – více v oblasti sociologie, pedagogiky, až poté psychologie
- ▶ Feuerstein – zdůraznění problémů identity
- ▶ Imigrace a diverzita – rozdíl Evropy a USA, Kanada
<https://www.youtube.com/watch?v=DWynJkN5HbQ>

Akulturace

- ▶ Kulturní změny, k nimž dochází vlivem kulturního kontaktu
- ▶ Zkušenost jednotlivců či skupiny, kteří jsou konfrontováni se změnami ve svém kulturním prostředí
- ▶ Skupiny/jednotlivci z různých kultur vstupují do stálého bezprostředního kontaktu, který vede ke změnám v původních kulturních vzorech jedné nebo obou skupin (Redfield, 1935)
- ▶ Difuze kulturních prvků
- ▶ Původní (první) x kontaktní kultura
- ▶ Kulturní šok

J. W. Berry - akulturační strategie

- ▶ Na základě přisuzované hodnoty
 - Asimilace
 - Separace
 - Marginalizace
 - Integrace

	Zachování vlastní kultury	Opuštění vlastní kultury
Navázání vztahu s okolitou kulturou	Integrace	Asimilace
Nenavázání vztahu s okolitou kulturou	Separace	Marginalizace

Fáze akulturace

- ▷ Konfrontace kultur – poznání kladů a záporů
- ▷ Akceptování některých kulturních obsahů, jejich selekce
- ▷ Přijetí do vlastního kulturního systému
- ▷ Modifikace x eliminace
- ▷ Akulturační reakce

Enkulturační

- ▶ Formální i neformální přejímání kulturních norem a zkušeností v průběhu ontogeneze
- ▶ Proces adaptace jedince na určitou kulturu
- ▶ Vrstání jedince do kultury ve formě učení
- ▶ Jazyková úroveň je markantní
- ▶ Vytváření kulturní identity (citlivé období?, konfuční identita), vědomí příslušnosti, přijímaná očekávání
- ▶ Vliv kultury na psychické poruchy
 - Japonsko taijin kyofusho
 - Východní Asie latah
 - Švédsko, Austrálie – syndrom rezignace

<https://www.youtube.com/watch?v=JDkUjwAEOtY>

Kulturní etnocentrismus

- ▶ Sklon k preferování vlastního způsobu života před všemi ostatními
- ▶ Poměňování všeho cizího prostřednictvím norem a hodnot vlastního společenství
- ▶ Za správné, užitečné, pravdivé jsou považovány pouze hodnoty, normy a ideje sociální skupiny, s níž se jedinec identifikuje (kritéria velmi široká)
- ▶ Příčina chybných interpretací, při studiu určité kultury je potřeba se orientovat podle jejích vlastních významů a hodnot
- ▶ Sociální vědy se snaží etnocentrismus omezit

Druhy etnocentrismu

- ▷ Základní etnocentrismus
- ▷ Umírněný etnocentrismus
- ▷ Agresivní etnocentrismus

Kulturní relativismus

- ▶ Průcha: „...Každou **specifickou kulturu** lze vnímat jako systém forem chování, hodnot a norem, **charakteristický pro danou společnost**, obecně přijímaný a napodobovaný, vstupuje do procesu socializace, reprodukuje se v kulturních výtvorech a stabilizuje se ve zvycích a obyčejích **dané skupiny**...”
- ▶ Teoreticko-metodologický přístup ke studiu takovýchto kulturních specifik, předpokládající, že pochopení je možné pouze v kontextu vlastních hodnot, norem a idejí.
- ▶ Opozice k doktríně evropocentrismu počátku 20. století
- ▶ Ochota připustit existenci více vzájemně si rovnocenných kultur, tzn. hodnotových a normativních systémů
- ▶ Nikoliv nihilistická devalvace kulturních hodnot – filozoficko etický problém, zapojení metakognice a uvědomění si vlastního východiska

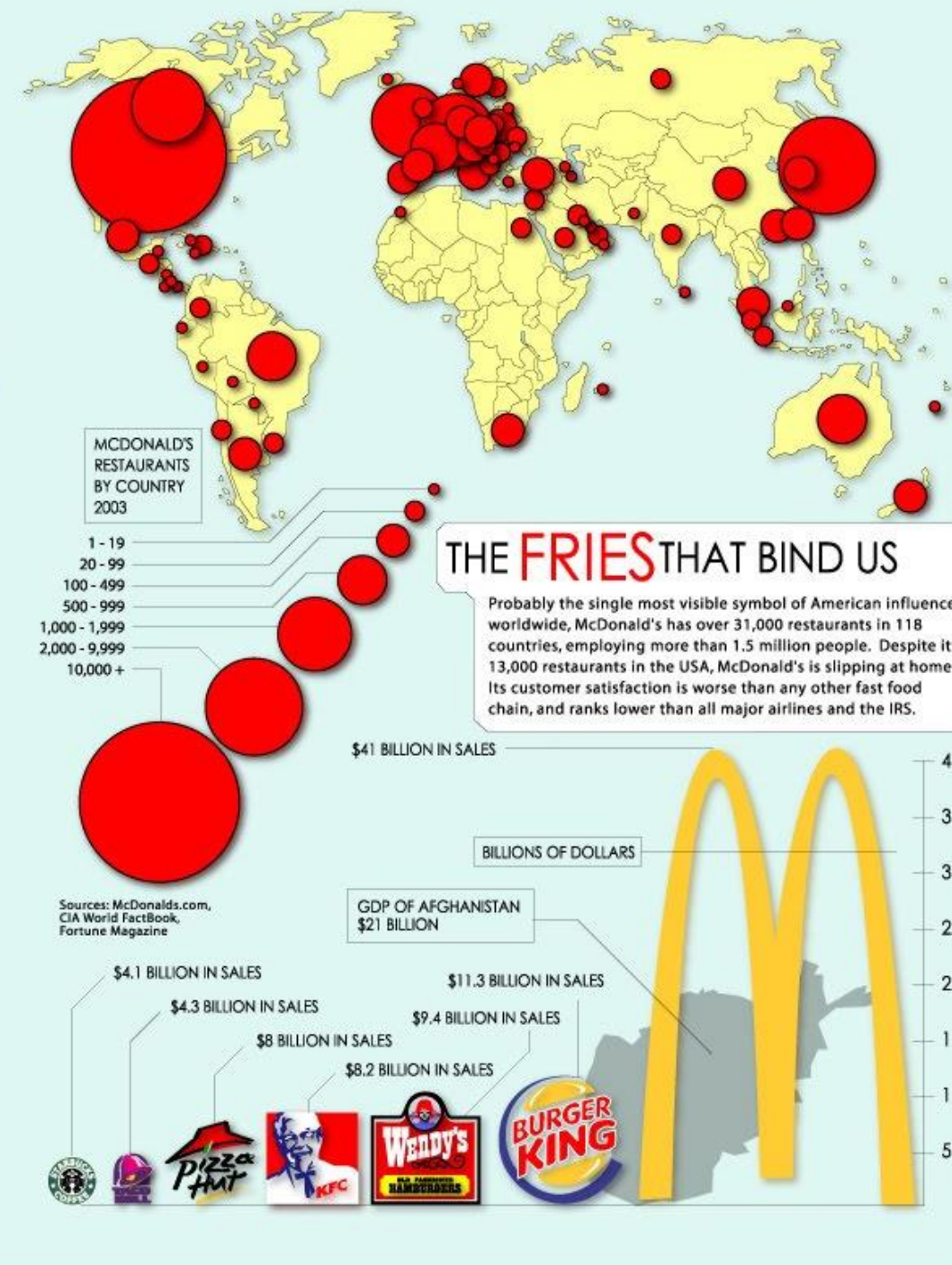
Konvergence a divergence

- ▶ Kulturní konvergence – sblížení a nárůst podobnosti kulturních prvků a projevů ve vzájemně izolovaných a původně odlišných systémech
- ▶ Kulturní divergence – rozrůžňování a diverzita kulturních prvků včetně nového uvědomění si identity



<http://culturalstudies.web.unc.edu/files/2011/11/map.jpg>

<http://amishamerica.com/images/old-order-mennonite-buggy-ontario.jpg>



Multikulturalismus

- ▶ Historicky 60. léta 20. století USA a Kanada
- ▶ Spíše idea či víra – lidé s různými kořeny mohou žít pospolu a učit se porozumět obraznosti druhých, vzájemná komunikace a soužití přes hranice rasy, jazyka, rodu, věku... bez předsudků a iluzí je nejen možná, ale i přínosná
- ▶ Politické zabarvení

Výsledné stavy kulturního kontaktu

- ▶ Akomodace – vnější přizpůsobení
 - Členové menšiny si uvědomují existenci jiných hodnot a norem chování, než vyznávají a užívají, navenek je respektují, ale vnitřně je nepřijímají, neztotožňují se s nimi
 - Potenciální konfliktní situace
- ▶ Asimilace
 - Postupné včleňování jednoho etnika/skupiny do druhé, znaky původní kultury se postupně ztrácejí (teoreticky částečně oboustranné)
 - Vynucená x dobrovolná
- ▶ Amalgamace
 - Úplné promíchání menšinového a většinového obyvatelstva v podstatě bez možného rozpoznání – skrze manželské svazky a společné potomky – ideální stav (ve smyslu ideálního typu)

Výsledné stavy kulturního kontaktu

- ▶ Segregace
 - Izolace většiny a menšiny
 - Nespolupráce
 - Záměrné vyhýbání se kontaktům
 - Oddělená existence
 - Obvykle doprovázeno přesvědčením o méněcennosti menšiny
 - Apartheid v JARu – kdo je ale menšina (černoši 80 %, běloši 9 %, míšenci 9 %)
- ▶ Separace
 - Rozhodnutí na základě nedominantní skupiny

Morálka



- ▷ *Definice morálky?*
- ▷ *Univerzální pravidla?*

Morálka

- ▷ Piaget
- ▷ Kohlberg
- ▷ Gilligenová
- ▷ Turiel
- ▷ Shweder
- ▷ Haidt



Co je horší?

- ▷ *1 rozbitý talíř schválně*
- ▷ *5 omylem*

Piaget

- ▷ Stupně, vývojově podmíněné
- ▷ Heteronomní morálka
- ▷ Autonomní morálka

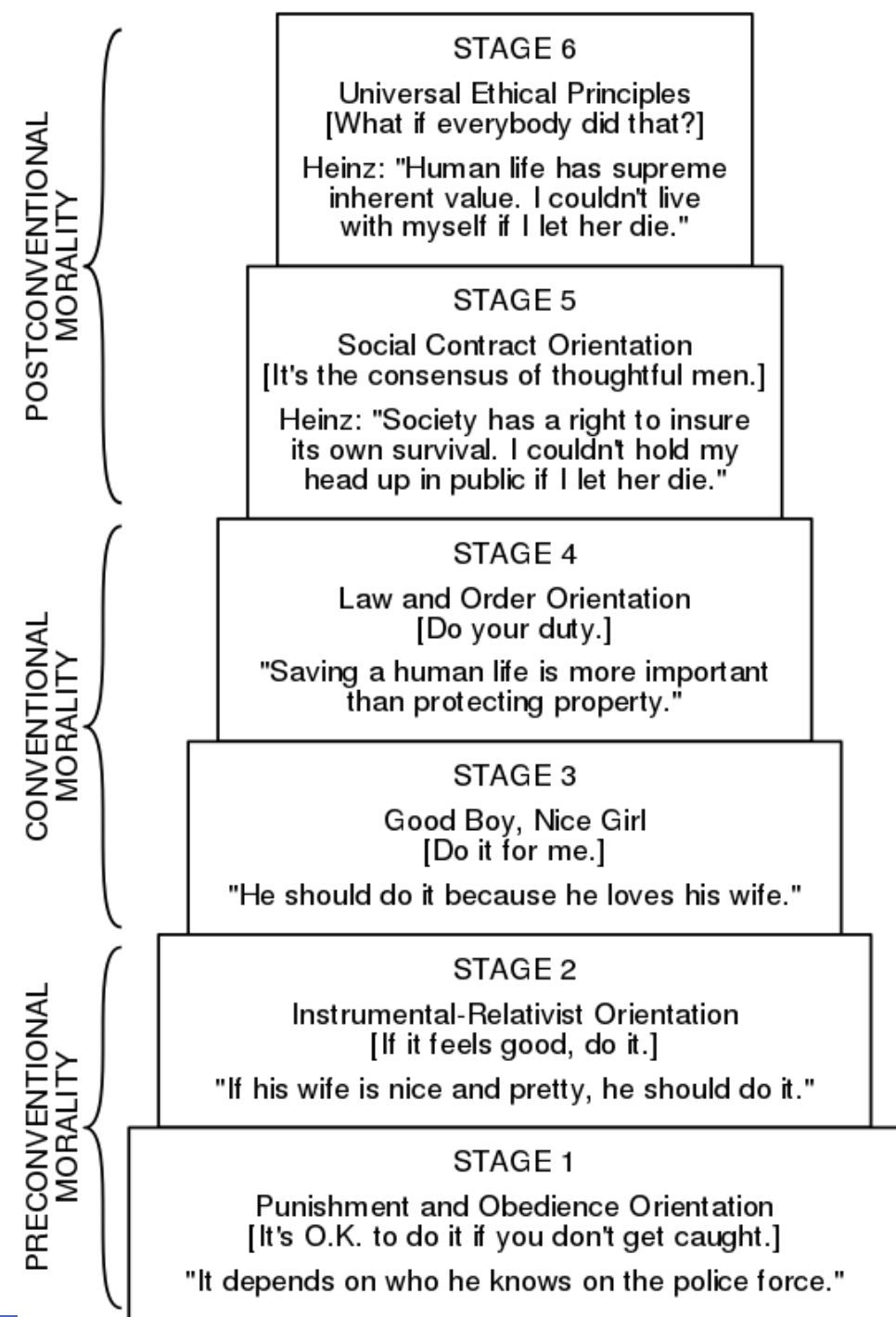


V jedné daleké zemi umírala žena, která onemocněla zvláštním druhem rakoviny. Existoval lék, o němž si lékaři mysleli, že by mohl ženu zachránit. Šlo o určitou formu rádia, kterou jeden lékárník v tomtéž městě právě před nedávnem objevil. Výroba byla velmi drahá, avšak lékárník požadoval desetkrát víc, než kolik jej stála výroba. Za rádium zaplatil 200 dolarů a za malou dózu s lékem požadovat 2 000. Heinz, manžel nemocné ženy, vyhledal všechny své známé, aby si půjčil peníze a usiloval i o podporu úřadů. Shromáždil však jen 1 000 dolarů, tedy polovinu požadované ceny. Vyprávěl lékárníkovi, že jeho žena umírá, a prosil jej, aby mu lék prodal levněji, nebo ho nechal zaplatit později. Lékárník však řekl: „Ne, já jsem ten lék objevil a chci na něm vydělat nějaké peníze.“ Heinz tím vyčerpал všechny legální možnosti; je zcela zoufalý a uvažuje, zda by se neměl do lékárny vloupat a lék pro svou ženu ukrást.

Kohlberg

- ▷ Prekonvenční morálka
 - Orientace na poslušnost a trest
 - Orientace na vlastní zájmy
- ▷ Konvenční morálka
 - Dobré vztahy
 - Udržení sociálního řádu
- ▷ Postkonvenční
 - Sociální kontrakt
 - Univerzální principy

Spravedlnost



Gilliganová

- ▶ Orientace na péči
- 1. Vlastní štěstí
- 2. Sebeobětování
- 3. Propojení zájmu o sebe a o druhých



Co je horší?

- ▷ *Ukrást spolužákovi mobil*
 - ▷ *Zabít myš*
- ▷ *Přijít do divadla v pyžamě*

Turiel: teorie sociálních domén

- ▷ Konvence
- ▷ Morálka: fyzická újma, psychická újma, spravedlnost



Zvláštní pravidla ohledně správného jinde?

Shweder

- ▷ Antropologický výskum
- ▷ Veliká trojka
 1. Autonomie
 2. Komunita
 3. Božskost

- ▷ Intuice



„Jedné rodině přejedou před domem psa. Jeho majitelé se doslechli, že psí maso je lahůdka, a tak zvíře naporcují, uvaří a snědí k večeři. Nikdo je při tom nevidí.“



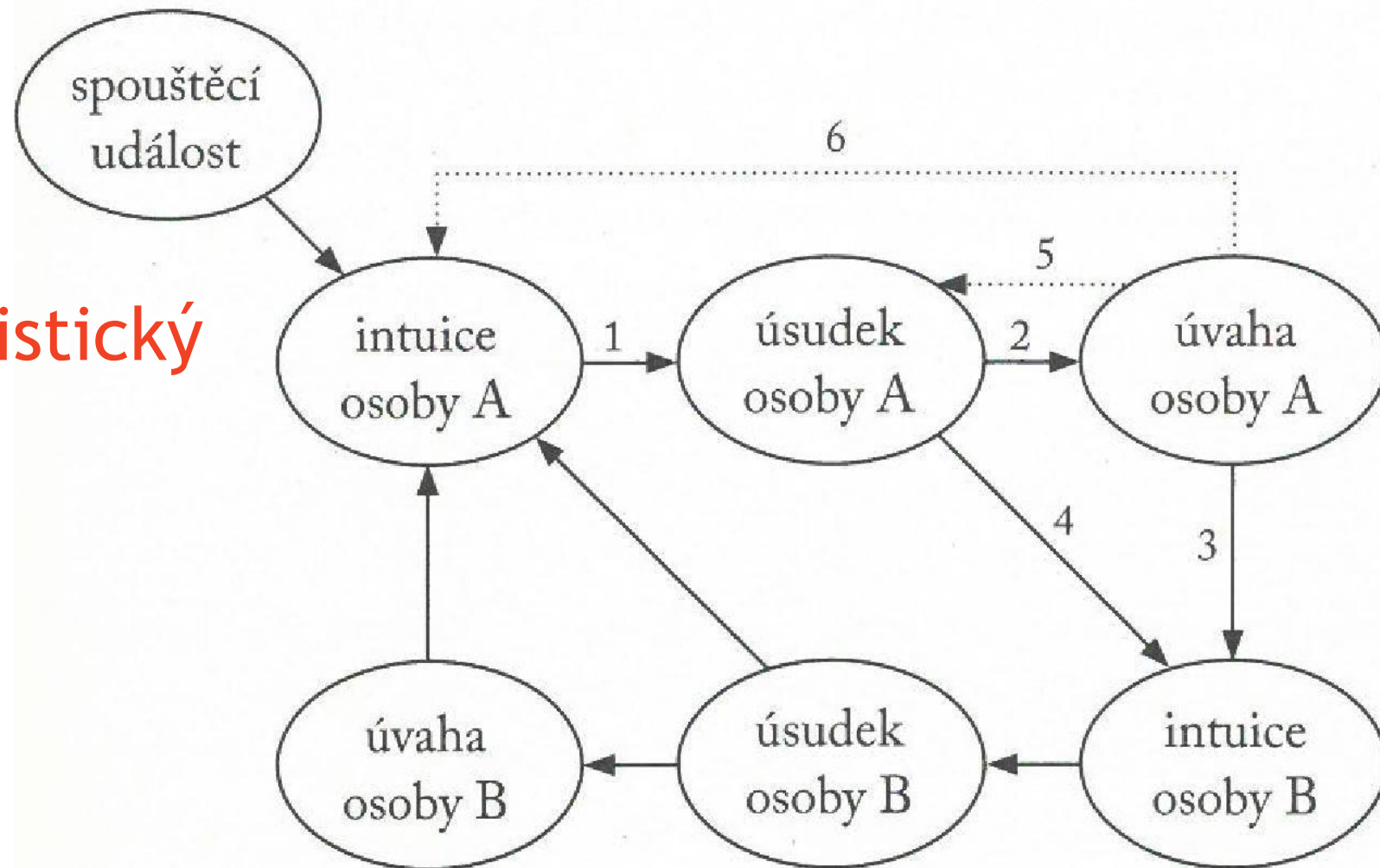
„Jistý muž si jednou týdně zajde do supermarketu a koupí si tam kuře. Ale ještě než ho dá vařit, má s ním pohlavní styk. Potom kuře uvaří a sní.“

Haidt: teorie základů morálky

- ▷ Neškodná porušení tabu
- ▷ Nativismus
- ▷ Kulturní učení
- ▷ Sociálně-intuicionistický model (SIM)
- ▷ Pluralismus
 - Péče/újma
 - Férovost/podvádění
 - Loajalita/zrada
 - Autorita/podvratnictví
 - Posvátnost/znesvěcení

	Péče /újma	Férovost /podvádění	Loajalita /zrada	Autorita /podvratnictví	Posvátnost /znesvěcení
Adaptační požadavek	Chránit děti a starat se o ně	Sklízet výhody dvoustranného partnerství	Vytvářet soudržné koalice	Utužovat prospěšné vztahy uvnitř hierarchií	Vyhýbat se kontaminantům
Původní spouštěče	Utrpení, úzkost nebo stav nouze vyjádřený vlastním dítětem	Podvádění, spolupráce, klamaní	Hrozba nebo výzva pro skupinu	Znaky dominance a podřízenosti	Odpad, nakažení lidé
Aktuální spouštěče	Lachtaňátka, roztomilé postavičky	Manželská věrnost, rozbité prodejní automaty	Sportovní týmy, státy	Šéfové, vážení odborníci	Tabu ideje (komunismus, rasismus)
Charakteristické emoce	Soucit	Hněv, vděčnost, provinilost	Skupinová hrdost, zlost na zrádce	Respekt, strach	Znechucení
Související ctnosti	Dobrosrdečnost, vlídnost	Férovost, spravedlnost, důvěryhodnost	Loajalita, vlastenectví, sebeobětování	Poslušnost, podrobivost	Střídmost, cudnost, bohabojnost, čistotnost

Sociálně-intuicionistický model (SIM)



Čtyři hlavní spojnice:

- 1) Intuitivní úsudek
- 2) Dodatečná úvaha
- 3) Přesvědčování logickou argumentací
- 4) Sociální ovlivňování

Dvě vzácněji využívané spojnice:

- 5) Úsudek podložený argumenty
- 6) Osobní reflexe

Řešení rozdílnosti v morálce

- ▷ Stadia (Kohlberg)
- ▷ Univerzalismus (Turiel)
- ▷ Pluralismus (Shweder)



- ▷ *Spravedlnost hodnocení vs. Spravedlnost startovacích pozic*

Doporučení

- ▶ Haidt: Morálka lidské mysli: Proč lidstvo rozděluje politika a náboženství
- ▶ Justice with Michael Sandel
(<https://www.youtube.com/watch?v=kBdfcR-8hEY&list=PL30C13C91CFFFEFA6>)