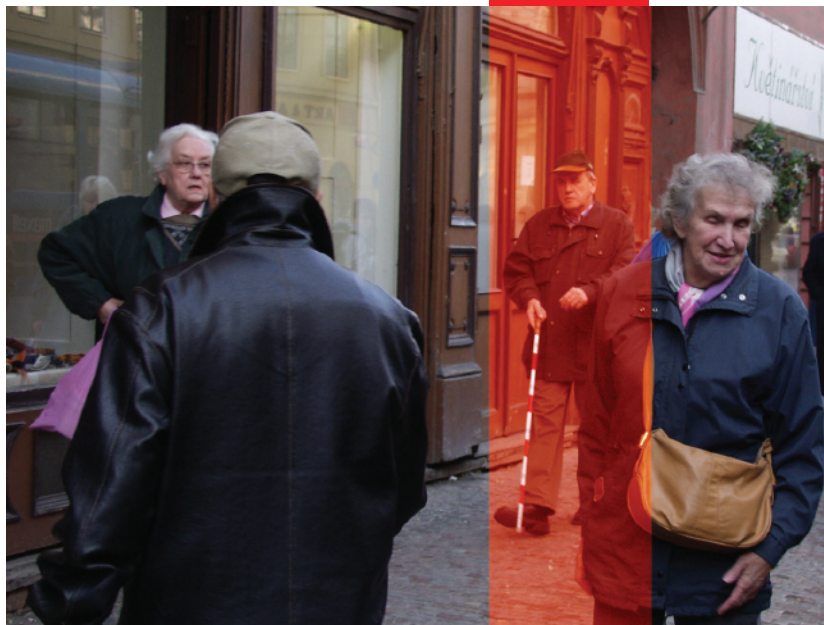




LORM

SPOLEČNOST PRO HLUCHOSLEPÉ
SOCIETY FOR THE DEAFBLIND

HLUCHOSLEPÍ MEZI NÁMI



Vydalo občanské sdružení LORM - Společnost pro hluchoslepé

Motto:

"Jste-li okouzleni krásou barev, zvuků,
neděkujte tomu štěstí přede mnou,
raději podejte mi bez rozpaků ruku,
abych šla s vámi a ne za stěnou."



Definice hluchoslepoty:

"Hluchoslepota je jedinečné postižení dané různým stupněm souběžného poškození zraku a sluchu.

Způsobuje především potíže při komunikaci, prostorové orientaci a samostatném pohybu, sebeobsluze a přístupu k informacím.

Zabraňuje hluchoslepému člověku plnohodnotně se zapojit do společnosti a vyžaduje zajištění odborných služeb, kompenzačních pomůcek a úpravy prostředí."

Obsah

I. Koho lze považovat za hluchoslepého?	2
II. Desatero soužití s lidmi s duálním postižením sluchu a zraku	3
III. Zásady průvodcovství	4
IV. Komunikační techniky	5
V. Lormova abeceda	7
VI. Bodové písmo	9
VII. Červenobílá hůl	10
VIII. Sluchadla	11
IX. Pichtův psací stroj	12
X. Rehabilitační a kompenzační pomůcky pro sluchově postižené	13
XI. Rehabilitační a kompenzační pomůcky pro zrakově postižené	14
XII. Právní poradna - anotace právních předpisů pro zdravotně postižené	15
XIII. Adresář lékařů předepisujících pomůcky pro zrakově postižené	17
XIV. Školská zařízení pro hluchoslepé děti a mládež	18
XV. Zahraniční odkazy k problematice hluchoslepoty	18
XVI. o.s. LORM - Společnost pro hluchoslepé	19
XVII. Poradenská centra o.s. LORM	20
XVIII: Další organizace pro hluchoslepé v ČR	20

I. Koho lze považovat za hluchoslepeho?

Hluchoslepota je samostatnou kategorií vyznačující se individuálním a specifickým přístupem k osobě s tímto postižením, a to v otázce výchovy, následně v oblasti vzdělávání a sociální rehabilitace.

Hluchoslepý člověk nemusí mít naprostou ztrátu obou smyslů.

Podle stupně duálního postižení se rozlišuje:

- A) slabozraký nedoslýchavý - osoba se zbytky zraku a sluchu
- B) nedoslýchavý nevidomý - osoba se zbytky sluchu s totální či praktickou slepotou
- C) slabozraký neslyšící - osoba se zbytky zraku a totální či praktickou hluchotou
- D) prakticky hluchoslepý - osoba s minimálními zbytky zraku a sluchu
- E) totálně hluchoslepý - osoba totálně nevidomá a neslyšící

Pro posouzení jednotlivých stupňů postižení jsou vymezena následující odborná kritéria:

Zrakové postižení:

Slabozrakost - stav charakteristický snížením zrakové ostrosti obou očí i s brýlovou korekcí. Pokles zrakové ostrosti na lepším oku je vyznačen ztrátou pod 6/18 až 3/60.

Praktická slepota - pokles zrakové ostrosti pod 3/60 do 1/60 nebo takové poškození zorného pole, kdy je zachována percepce v intervalu 5-10 stupňů.

Totální slepota - pokles zrakové ostrosti pod 1/60 se zachovalým světlocitem s chybou projekcí až po ztrátu světlocitu (amaurosis).

Sluchové postižení:

Nedoslýchavost - stav při sluchové ztrátě 20 dB (lehká nedoslýchavost) až 90 dB (těžká nedoslýchavost).

Praktická hluchota (zbytky sluchu) - sluchová ztráta postiženého je větší než 91 dB. Sluchové vnímání bývá omezeno na velmi silné zvukové podněty, nedostatečné pro mluvenou řeč.

Totální hluchota - naprostá ztráta sluchu. Zvukové podněty nelze vnímat žádnými kompenzačními pomůckami.

Hluchoslepota:

Posouzení vady zraku:

- 1) vizus s optimální korekcí 6/60 na lepším oku a horší
- 2) koncentrické zúžení zorného pole na lepším oku ke 30 stupňům bez ohledu na vizus
- 3) vizus s optimální korekcí 6/60 - 6/24 na lepším oku
- 4) změny na zorném poli vážnějšího charakteru (kvadrantové výpady, skotomy apod.) bez ohledu na vizus
- 5) vizus s optimální korekcí 6/18 na lepším oku nebo méně vážné změny na zorném poli bez ohledu na vizus

U bodu 1), 2) je člověk posouzen jako hluchoslepý

U bodu 3), 4) hluchoslepotu zvaží z očního hlediska oftalmolog

U bodu 5) na návrh oftalmologa o hluchoslepotě rozhodne psycholog

Posouzení vady sluchu:

Vada sluchu jednostranná s průměrnou ztrátou 40 dB HL na frekvencích 500, 1000 a 2000 Hz a větší, nebo vada oboustranná s průměrnou ztrátou 30 dB HL na frekvencích 500, 1000 a 2000 Hz na lepším uchu nebo větší.

Postižení každého člověka s hluchoslepotou je zcela individuální a je závislé na době vzniku, délce projevu smyslového poškození, na jeho stupni a intelektuálních předpokladech hluchoslepeho jedince.

II. Desatero soužití s lidmi s duálním postižením sluchu a zraku

1. Osoby s hluchoslepotou mají různé povahové rysy, přednosti a nedostatky jako každá jiná osoba bez postižení.
2. Při setkání s hluchoslepým se vyvarujte silných projevů soucitu nebo naopak poznámek, které osobu podceňují nebo zpochybňují její schopnosti.
3. K hluchoslepému nepřistupujte náhle a zbrkle.
4. Než začnete hovořit, upozorněte hluchoslepeho na svoji přítomnost dotykem na paži nebo oslovením.
5. Při komunikaci dbejte vždy na co nejnižší a nejméně hlučné prostředí.
6. Pokud komunikujete mluveným slovem, vyslovujte pomalu a zřetelně, nezvyšujte hlas. Nelze-li se dorozumět verbálně, pište tiskací písmena do dlaně.
7. Jestliže slyší hluchoslepá osoba pouze na jedno ucho, mluvte z té strany, kde je sluch zachován.
8. Během hovoru se nevzdalujte ani neotáčejte.
9. Účastní-li se vaší konverzace průvodce hluchoslepeho nebo jeho rodinný příslušník, jedněte i přesto přímo s hluchoslepotou osobou.
10. Při konverzaci ve skupině je třeba sdělit hluchoslepému téma rozhovoru a průběžně ho informovat.

III. Zásady průvodcovství

Každý člověk s hluchoslepotou se dostává do situace, kdy potřebuje pomoc druhého. Zde je několik návodů a rad, jak se správně zachovat, potřebuje-li hluchoslepý Vaši pomoc a Vy mu ji chcete nabídnout.

Jak vést hluchoslepého člověka

- Průvodce přistoupí k hluchoslepému člověku zepředu, lehce se dotkne jeho paže, představí se a vhodně zvolenou komunikační technikou se oba dohodnou na směru trasy.
- Pokud má hluchoslepý člověk zachované zbytky sluchu, je nutné mluvit pomalu a zřetelně vyslovovat. V případě, že nereaguje na mluvený projev, je vhodné se zeptat, zda rozuměl. Neplatí zde předsudek, že se musí na hluchoslepého křičet. Na formě komunikace je třeba se oboustranně dohodnout, vždy se vychází z možností postiženého a je nutné se přizpůsobit.
- Hluchoslepý se lehce přidržuje levé či pravé paže průvodce za nadloktí.
- Průvodce jde přibližně jeden krok před doprovázeným.
- Průvodce verbálně nebo předem dohodnutými gesty či pohybem paže upozorňuje hluchoslepého na horizontální a vertikální změny povrchu (obrubník, svah, schodiště, eskalátor apod.)
- Průvodce přizpůsobí rychlost chůze a délku kroku možnostem doprovázeného.
- Během delší chůze je vhodné z důvodu únavy vystřídat vodící paži.
- Je-li to možné, popisuje průvodce doprovázené osobě během cesty okolí, kterým procházejí.
- Hluchoslepý člověk se do průvodce nezavěšuje, nedrží ho za rameno nebo části oděvu.
- Průvodce před sebou hluchoslepého nikdy nepostrkuje ani se do něj nezavěšuje.
- Během cesty je průvodce za doprovázeného plně zodpovědný, je jeho povinností doprovodit ho bezpečně do cíle.

Přecházení ulice

Jestliže vidíte hluchoslepého člověka na kraji chodníku, lehce se ho dotkněte a zeptejte se, zda potřebuje pomoci při přecházení. Nabídněte mu paži a upozorňujte ho na nerovnost terénu.

Dopravní prostředky

Vidíte-li, že má hluchoslepý člověk při nastupování/vystupování z dopravního prostředku problémy, dotkněte se lehce jeho paže a nabídněte mu pomoc. Dovedte ho ke dveřím vozu a položte mu volnou ruku na madlo. Při vystupování postupujte stejně.

Místo k sezení

Potřebuje-li se hluchoslepý člověk v dopravním prostředku posadit, položte jeho ruku na opěradlo. Zjistí tak polohu sedadla a posadí se.

Nerozhodujte za hluchoslepého.

Kdykoliv se budete domnívat, že hluchoslepý člověk potřebuje Vaši pomoc, raději se ho zeptejte. Nerozhodujte za něho, není mu to příjemné.

IV. Komunikační systémy

Způsob komunikace s hluchoslepým člověkem závisí především na rozsahu postižení. Někteří hluchoslepi lidé využívají zbytků zraku a sluchu a mohou tak číst zvětšené písmo a slyšet pomocí sluchadla, jinou kombinací je úplná ztráta zraku se zbytky sluchu či naopak - totálně neslyšící člověk se zbytky zraku. Zde se ke komunikaci s okolím využívá Braillovo písmo, znakový jazyk či prstová abeceda. Největší pozornost potřebují lidé zcela hluchoslepi, kteří se dorozumívají Lormovou abecedou, taktilním znakovým jazykem, případně dalšími dohodnutými způsoby.

Mezi nejčastěji využívané komunikační systémy hluchoslepých osob patří:

Znakový jazyk - jde o komunikační prostředek vhodný pro hluchoslepe osoby se zbytky zraku. Dorozumívací systém je tvořen specifickými vizuálně-pohybovými prostředky, tj. tvary rukou, jejich postavením a pohyby, mimikou, pozicemi hlavy a horní částí trupu.

Taktilní znakový jazyk (znakování ruku v ruce) - je primární komunikační technikou u těch hluchoslepých, kteří mají vrozenou nebo v raném věku získanou sluchovou vadu. Tento systém mohou jako sekundární využívat i osoby se získanou hluchoslepotou. Při taktilní formě jsou nemanuální prvky (výraz obličeje, pohyb hlavy...) převedeny do složky manuální, tj. znaků.

Prstová abeceda (daktylotika) - využívá formalizovaných a ustálených postavení prstů a dlaní obou rukou k zobrazování jednotlivých písmen české abecedy.

Daktylotika do dlaně - taktilní forma prstové abecedy, kdy se poloha a postavení prstů neznačí do prostoru, ale jednotlivá písmena abecedy příjemce vnímá hmatem své ruky.

Braillovo písmo - bodové slepecké písmo - je určeno hluchoslepým osobám s praktickou či totální slepotou. Kombinace šesti bodů ve dvou sloupcích o třech řádcích tvoří jednotlivá písmena a čte se pomocí hmatu.

Tiskací písmena psaná do dlaně - tato forma dorozumívání je využívána hluchoslepými se ztrátou zraku a sluchu v pozdějším věku. Do dlaně hluchoslepého člověka se vpisují velká tiskací písmena.

Lormova abeceda - jednotlivá písmena abecedy daného jazyka se vyznačují ustálenými body nebo pohyby v dané části ruky, tj. palce, prstů, dlaně nebo ruky.

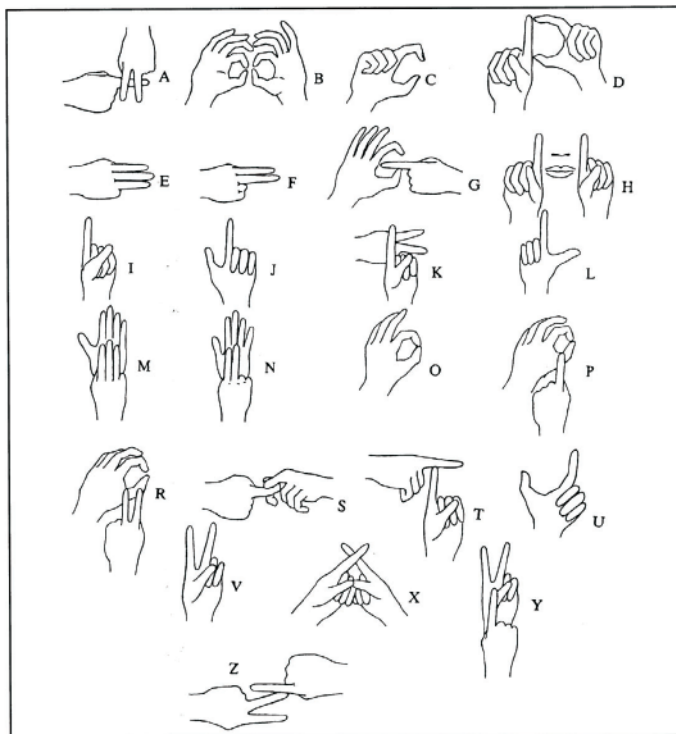
Odezírání - jedná se o zřetelnou artikulaci jednotlivých českých slov ústy tak, aby bylo umožněno nebo usnadněno odezírání mluveného projevu. Jde o méně využívanou formu komunikace, pro čtení ze rtů musí mít hluchoslepá osoba zachované velmi dobré zbytky zraku.

Výběr jednotlivých dorozumívacích systémů je individuální, jejich volba záleží mimo jiné na době vzniku postižení, závisí na věku, vývojové úrovni a na psychickém a fyzickém stavu.

Jak komunikovat s hluchoslepým člověkem bezprostředně na ulici, jestliže potřebuje pomoc?

Pokud má hluchoslepý člověk zachované zbytky sluchu, je nutné mluvit pomalu a zřetelně vyslovovat. V případě, že nereaguje na mluvený projev, je vhodné se zeptat, zda rozuměl. Neplatí zde předsudek, že se musí na hluchoslepého křičet. Na formě komunikace je třeba se oboustranně dohodnout, vždy se vychází z možností postiženého a je nutné se přizpůsobit.

Prstová obouruční
abeceda



V. Lormova abeceda

Lormova abeceda - jeden ze základních komunikačních systémů hluchoslepých - byla vytvořena hluchoslepým básníkem, filozofem a spisovatelem, rodákem z jihomoravského Mikulova, Hieronymem Lormem (vlastním jménem Heinrich Landesmann).

Ke komunikaci se využívá dlaňová strana libovolné ruky. Mluvní vyznačuje prsty jednotlivá písmena do dlaně a na prsty ruky příjemce dle následujícího schématu:

- A - bod na špičce palce
- B - čára po ukazováčku od špičky prstu k dlani
- C - bod na zápěstí
- D - čára po prostředníčku od špičky prstu k dlani
- E - bod na špičce ukazováčku
- F - současné stisknutí špiček ukazováčku a prostředníčku ze strany
- G - čára po prsteníčku od špičky prstu k dlani
- H - čára po malíčku od špičky prstu k dlani
- CH - současné stisknutí špiček prsteníčku a malíčku ze strany
- I - bod na špičce prostředníčku
- J - stisk špičky prostředníčku ze strany
- K - bod čtyř špiček prstů do dlaně
- L - čára po prostředníčku od špičky prstu přes dlaň k zápěstí
- M - bod pod malíčkem
- N - bod pod ukazováčkem
- O - bod na špičce prsteníčku
- P - čára po vnější straně ukazováčku od dlaně ke špičce ukazováčku
- Q - čára na vnější straně malíčku od dlaně ke špičce malíčku
- R - postupné pokládání ukazováčku, prostředníku a prsteníčku do dlaně
- S - ukazováčkem kruh na dlani
- T - čára po palci od špičky prstu k dlani
- U - bod na špičce malíčku
- V - bod pod palcem
- W - dvakrát bod pod palcem
- X - čára podél zápěstí zleva doprava
- Y - čára pod prsty směrem od ukazováčku k malíčku
- Ý - čára pod prsty směrem od ukazováčku k malíčku a pokračovat po vnější straně malíčku směrem ke špičce malíčku
- Z - šikmá čára přes dlaň od palce k malíčku

DLOUHÉ SAMOHLÁSKY - krátká čárka na špičce prstu pro příslušnou samohlásku směrem nahoru

HÁČEK NAD PÍSMENY - bod mezi palcem a ukazováčkem před příslušným písmenem

ČÍSLA lze vyjádřit dvěma způsoby:

1) arabské číslice lze napsat obrysově do dlaně, označení tisíc, milión, miliarda zkratkou - tis., mil., mld.

2) použít značení jako v Braillově písmu 1 = A, 2 = B, 3 = C, 4 = D, 5 = E, 6 = F, 7 = G, 8 = H, 9 = I, 0 = J, před číslicí použít čáru obráceného "L" od zápěstí směrem ke špičce prostředníku

NEROZUMÍM - zavřít dlaň

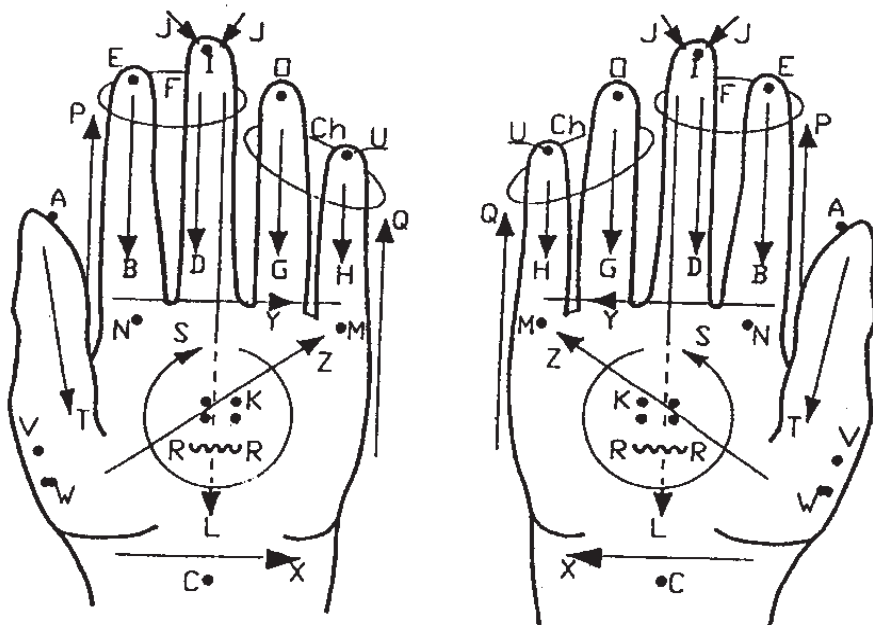
OTAZNÍK - ukazováčkem vypsát do dlaně obrys otazníku

MEZERA MEZI SLOVY - plochou ruky přejet jedenkrát po dlaní

OMYL - lehké klepnutí do dlaně

KONEC VĚTY - plochou ruky přejet dvakrát po dlaní

Pro snadnější komunikaci s hluchoslepým člověkem se využívá u osoby, neznalé Lormovy abecedy, rukavice s označením jednotlivých písmen



VI. Bodové písmo - Braillovo písmo

Pro usnadnění a zdokonalení čtení nevidomých vytvořil v roce 1825 francouzský nevidomý student Louis Braille slepecké bodové písmo (Braillovo písmo).

Základem bodového písma je kombinace šesti bodů ve dvou třibodových sloupcích postavených vedle sebe. Sestavení jednotlivých bodů tvoří konkrétní znak. Seskupení jednotlivých bodů plně vyhovuje vnímání prstů.

Bodové písmo pro nevidomé a hluchoslepé slouží především k psanému dorozumívání a získávání informací. Lze ho psát pomocí Pichtova psacího stroje či Pražské tabulky.

U Braillova písma s využitím taktilních technik se písmena abecedy zobrazují ustálenými dotyky na dvou prstech jedné ruky nebo více prstech obou rukou příjemce sdělení s využitím kódového systému Braillova písma.

Braillovo písmo se obtížněji učí osoby, které ztratily zrak v pozdějším věku. Problémem bývá nedostatečná citlivost v konečcích prstů v důsledku choroby či specifického zaměstnání.

TABULKA BODOVÉHO PÍSMÁ



VII. Červenobílá hůl

Od roku 2001 mají hluchoslepé osoby důležitou kompenzační pomůcku pro pohyb po veřejných prostranstvích, ulicích, na přechodech, a to **červenobílou hůl**.

Vyhláška číslo 30/2001 Sb. Ministerstva dopravy a spojů, kterou se provádějí pravidla provozu na pozemních komunikacích a řízení provozu na pozemních komunikacích, schválila 10. ledna 2001 s účinností od 31. ledna 2001 speciální označení pro hluchoslepé osoby.

§ 27

(2) Speciální označení osoby nevidomé je bílá hůl, označení osoby hluchoslepé je hůl s bílými a červenými pruhy o šířce 100 mm.

Až doposud hluchoslepi lidé používali hůl bílou, která je označením nevidomé osoby. Vzhledem k tomuto nedostatečnému označení však docházelo k situacím, kdy hluchoslepý člověk např. nereagoval na přechodech na výzvy řidičů nebo reagoval neadekvátním způsobem na nabídnutou pomoc ze strany veřejnosti, což vedlo k nedorozumění, někdy i k ohrožení bezpečnosti hluchoslepeho.

Díky červenobílé holi (s bílými a červenými pruhy o šířce 100 mm) se teď mohou hluchoslepi spoluobčané při pohybu po veřejných komunikacích i během cestování cítit bezpečněji.

Červenobílé hole se rozdělují do tří hlavních skupin:

1. Červenobílá hůl signalizační

Hůl upozorňuje na hluchoslelou osobu. Používá se pro chůzi s průvodcem, s vodicím psem, v interiéru.

2. Červenobílá hůl orientační

Tato hůl je určena k prostorové orientaci a samostatnému pohybu hluchoslepých osob, chrání před architektonickými bariérami.

3. Červenobílá hůl opěrná

Hůl má funkci opěrnou. Je určena pro hluchoslepé osoby se sníženou pohyblivostí.

Červenobílou hůl schvaluje praktický nebo oční lékař. Hluchoslepý člověk může v případě potřeby obdržet až 3 hole ročně se 100% úhradou.

VIII. Sluchadla

Sluchadlo je elektronická pomůcka, která slouží ke kompenzaci sluchové vady. Skládá se z mikrofону, zesilovače a reproduktoru, napájeno je malou baterií. Existuje celá řada typů sluchadel, které jsou přizpůsobeny různým sluchovým ztrátám a jsou individuálně nastaveny podle potřeby jejich uživatelů.

Základní typy sluchadel:

1) **Sluchadla závěsná** - pouzdro s elektronikou je umístěno za ušním boltcem. Hadičkou je spojeno s ušní tvarovkou, která se zhotovuje na míru. Je nutné, aby tvarovka v uchu dobře seděla. Tím se zabrání akustické zpětné vazbě (pískání). Také hadička musí být měkká a mít správnou délku, aby nevytáhla tvarovku z ucha a sluchadlo dobře drželo. Je proto nutné nechat si hadičku občas vyměnit.

2) **Sluchadla nitroušní** (boltcová, zvukovodová a nejmenší kanálová) - elektronika je vestavěna přímo do ušní tvarovky.

3) **Sluchadla kapesní** - mikrofón a zesilovač jsou umístěny v malé krabičce, která se nosí např. připnutá na oblečení. Šňůrkou je spojena s ušní tvarovkou. Kapesní sluchadlo je větší, a proto je vhodné i pro ty, co mají problémy s manipulací s malými typy sluchadel.

Sluchadla jsou buď plně automatická, nebo mají manuální regulátor hlasitosti. Většina sluchadel má přepínač do polohy "T", která umožňuje příjem zvuku z indukční smyčky (např. v některých divadlech, kinech, při shromážděních i doma při poslechu televize). Signál jde do sluchadla přímo ze zdroje zvuku, bez rušivých hluků z okolí. Poloha "T" je vhodná i při telefonování.

Údržba sluchadel

Pro správnou funkci sluchadla je nutné:

- pravidelně odstraňovat ušní maz, nejlépe u lékaře
- vypínat sluchadlo, pokud se nepoužívá
- udržovat sluchadlo v suchu a čistotě
- u závěsných sluchadel pravidelně čistit ušní tvarovku a hadičku (např. v roztoku vody a speciálních tablet), po opláchnutí je dokonale vysušit měkkým hadříkem a vyfoukat vlhkost balónkem
- u nitroušních sluchadel občas měnit filtr, který brání pronikání mazu do zvukového výstupu a pravidelně čistit plochu kolem filtru speciálním čistítkem.

Hluchoslepý člověk má možnost získat dle Memoranda příspěvek na dvě sluchadla.

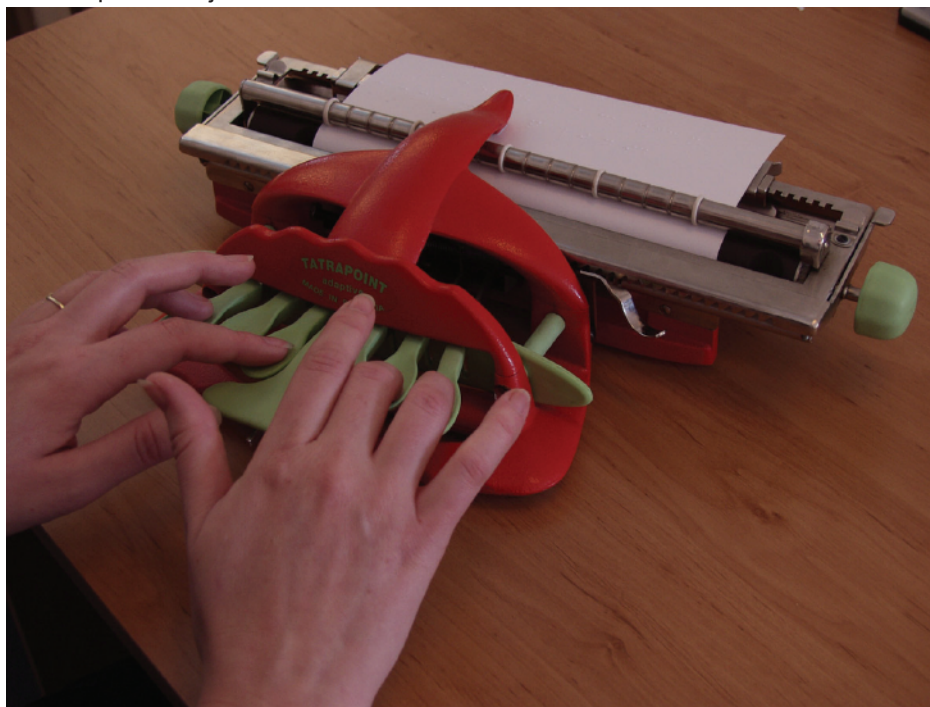
Více informací na <http://www.lorm.cz/cs/hluchoslepi/memorandum.php>

IX. Pichtův psací stroj

Pichtův psací stroj je zcela základní pomůckou usnadňující komunikaci a možnost psaní textu v reliéfním slepeckém Braillově písmu. Šesti bodům odpovídá šest kláves a žádaný znak se získá současným stisknutím jejich příslušné kombinace. Ruční psaní slepeckého textu se provádí pomocí Pichtova psacího stroje nebo Pražské tabulky.

Na Pichtův psací stroj, jako kompenzační pomůcku pro zrakově postižené, lze získat příspěvek ve výši 100%.

Pichtův psací stroj



X. Rehabilitační a kompenzační pomůcky pro sluchově postižené

Rehabilitační a kompenzační pomůcky napomáhají vyrovnávání následků postižení. Sluchově postiženým osobám kompenzují ztrátu sluchu, umožňují sociální adaptaci a styk s okolím.

Příspěvek poskytuje od 1. 1. 2003 obecní úřad obce s rozšířenou působností na základě vyhlášky č.182/1991 Sb. Podmínkou poskytnutí příspěvku na pomůcku je potřeba uživatelé a nulová finanční účast příslušné zdravotní pojišťovny.

Název pomůcky - nejvyšší částka příspěvku:

1. Víceúčelová pomůcka pro sluchově 100% nejvýše postižené děti - 100%, nejvýše 3 000 Kč
2. Signalizace bytového a domovního zvonku včetně instalace - 100%
3. Signalizace telefonního zvonku - 100%
4. Světelný nebo vibrační budík - 50%
5. Telefonní přístroj se zesílením zvuku pro nedoslýchavé včetně světelné indikace zvonění - 75%, nejvýše 7000 Kč
6. Psací telefon pro neslyšící včetně světelné indikace zvonění* - 75%
7. Přídavná karta k osobnímu počítači a programové vybavení emulující psací telefon pro neslyšící* - 75%
8. Fax** - 75%
9. Faxmodemová karta k počítači a programové vybavení emulující fax** - 75%
10. Videorekordér - 50%, nejvýše 7000 Kč
11. Televizor s teletextem - 50%, nejvýše 7000 Kč
12. Doplnění stávajícího televizoru o dekodér teletextu včetně montáže - 50%
13. Přenosná naslouchací souprava s rádiovým nebo infračerveným přenosem - 75%
14. Přístroj k nácviku slyšení - 50%
15. Bezdrátové zařízení umožňující poslech televizního přijímače nebo jiného zdroje zvuku - 50%
16. Individuální přenosný naslouchací přístroj (nejde o elektronické sluchadlo) - 50%
17. Individuální indukční smyčka - 50%
18. Indikátor hlásek pro nácvik v rodině - 75%

*) Příspěvek lze poskytnout pouze na jednu z pomůcek uvedených v bodech 6 a 7.

**) Příspěvek lze poskytnout pouze na jednu z pomůcek uvedených v bodech 8 a 9.

XI. Rehabilitační a kompenzační pomůcky pro zrakově postižené

Zrakově postiženým občanům poskytují obecní úřady příspěvky na pomůcky, které nahrazují zrakovou ztrátu, a to na základě vyhlášky 182/1991 Sb. Umožňují získávat informace, styk s okolím a slouží k dorozumívání psaným textem.

Příspěvek poskytuje od 1. 1. 2003 obecní úřad obce s rozšířenou působností na základě vyhlášky č.182/1991 Sb. Podmínkou poskytnutí příspěvku na pomůcku je potřeba uživatele a nulová finanční účast příslušné zdravotní pojišťovny.

Název pomůcky - nejvyšší částka příspěvku:

1. Kancelářský psací stroj - 50%
2. Slepecký psací stroj - 100%
3. Magnetofon, diktafon - 100%, nejvýše 4500 Kč
4. Čtecí přístroj pro nevidomé s hmatovým výstupem - 100%
5. Digitální čtecí přístroj pro nevidomé s hlasovým výstupem - 100%
6. Kamerová zvětšovací televizní lupa - 100%
7. Digitální zvětšovací televizní lupa - 100%
8. Adaptér hlasového syntetizátoru pro nevidomé - 100%
9. Programové vybavení pro digitální zpracování obrazu - 100%
10. Tiskárna reliéfních znaků pro nevidomé - 100%
11. Jehličková jednobarevná tiskárna - 50%
12. Zařízení pro přenos digitálních dat - 100%
13. Elektronický zápisník pro nevidomé s hlasovým nebo hmatovým výstupem - 100%
14. Elektronická komunikační pomůcka pro hluchoslepé - 100%
15. Kapesní kalkulátor s hlasovým výstupem - 100%
16. Slepecké hodinky a budíky s hlasovým nebo hmatovým výstupem - 50%
17. Měřicí přístroje pro domácnost s hlasovým nebo hmatovým výstupem - 50%
18. Indikátor barev pro nevidomé - 100%
19. Elektronická orientační pomůcka pro nevidomé a hluchoslepé - 100%
20. Dvoukolo - 50%

XII. Právní poradna - anotace právních předpisů pro zdravotně postižené

V současné době neexistuje jednotný právní předpis, který by komplexně upravoval problematiku zdravotně postižených osob, tedy i osob se souběžným postižením zraku a sluchu.

System sociální ochrany občanů ČR, tedy i občanů trpících závažným postižením zraku a sluchu, tvoří tři systémy:

1. Sociální pojištění

Základním právním předpisem, který upravuje tuto oblast, je zákon č. 155/1995 Sb., o důchodovém pojištění a vyhláška č. 284/1995 Sb. Zde je mimo jiné upraveno poskytování invalidních a starobních důchodů, jakož i ostatních dávek, jejichž cílem je zajištění občanů ve stáří a v invaliditě.

2. Státní sociální podpora

Dávky a služby poskytované na základě tohoto systému jsou upraveny v zákoně č. 402/2001 Sb., o státní sociální podpoře (obsahuje zákon č. 117/1995 Sb., o státní sociální podpoře). Jedná se zejména o dávky a služby poskytované rodinám s dětmi, a dále sociálně slabým občanům s nižšími příjmy.

Další právní úpravou je zákon č. 111/2006 Sb., o pomoci v hmotné nouzi, který okruh oprávněných osob, jednotlivé dávky a způsob poskytování. Novou právní úpravou je zákon č. 110/2006 Sb., o životním a existenčním minimu.

Oporu mohou nalézt zdravotně postižení také v zákonu č. 435/2004 Sb., o zaměstnanosti, kde je vymezeno zaměstnávání i této skupiny osob.

3. Sociální pomoc

Slouží osobám, které se ocitnou v nepříznivé sociální situaci, a to mimo jiné v důsledku nepříznivého zdravotního stavu. Zákon č. 100/1988 Sb., o sociálním zabezpečení upravuje zejména rozsah sociálního zabezpečení, rozsah sociální péče - kategorie osob, kterým se poskytuje sociální péče, typy služeb sociální péče, financování služeb sociální péče, péči o těžce zdravotně postižené občany a staré občany, povinnost a odpovědnost občanů a organizací při poskytování služeb sociální péče apod. Zákon č. 114/1988 Sb., o působnosti orgánů ČR v sociálním zabezpečení upravuje mimo jiné činnosti, pravomoc, funkce a role MPSV, krajů, obcí na úseku sociální péče, uvádí výčet zařízení sociální péče apod.

K nejvýznamnějším právním předpisům v sociální oblasti z hlediska zdravotně postižených občanů náleží bezesporu vyhláška Ministerstva práce a

sociálních věcí č. 182/1991 Sb. Upravuje posuzování zdravotního stavu a pracovní neschopnosti, podmínky pro poskytování mimořádných výhod a příspěvků zdravotně postiženým osobám. Novelizace platná od 1. ledna roku 2006 přinesla mimo jiné uznání hluchoslepoty jako indikace pro přiznání mimořádných výhod II. a III. stupně.

4. Sociální služby

Zákon č. 108/2006 Sb., o sociálních službách, je novinkou v poskytování sociálních služeb. Upravuje podmínky poskytování pomoci a podpory osobám v nepříznivé sociální situaci prostřednictvím sociálních služeb a příspěvku na péči, podmínky pro vydání oprávnění k poskytování sociálních služeb, výkon veřejné správy v oblasti sociálních služeb, inspekci poskytování sociálních služeb a předpoklady pro výkon činnosti v sociálních službách.

Bližší informace lze najít v publikaci JUDr. Jana Hutaře Sociálně právní minimum pro zdravotně postižené osoby, kterou vydává Národní rada zdravotně postižených v ČR.

Na fotografii je hluchoslepá studentka se zbytky zraku u počítače s 19" obrazovkou



XIII. Adresář lékařů předepisujících pomůcky pro zrakově postižené

Seznam očních lékařů oprávněných předepisovat speciální optické pomůcky:

PRAHA

Centrum zrakových vad Fakultní nemocnice Motol
V Úvalu 84, 150 00 Praha 5, Tel.: 224 432 772
Vedoucí lékařka: MUDr. Jitka Řehořová

BRNO

MUDr. Zdeňka Kafková - Oční ordinace
Hrnčířská 4, 602 00 Brno, Tel.: 549 211 825
MUDr. Jan Richter - Oční klinika FN U sv.Anny
Pekařská 53, 656 91 Brno, Tel.: 543 181 111

ČESKÉ BUDĚJOVICE

MUDr. Naďa Pavlíčková
Oční ambulance optických pomůcek, Nemocnice
Boženy Němcové 54, 370 87 České Budějovice, Tel.: 378 871 111

HRADEC KRÁLOVÉ

MUDr. Daniela Nováková - Oční klinika FN
Sokolská ul. 1, 500 05 Hradec králové, Tel.: 495 831 111

JIHLAVA

MUDr. Olga Sedláková - Oční ordinace
Demlova 28, 586 01 Jihlava, Tel.: 567 333 007

KARLOVY VARY

MUDr. Jiří Prokop - Poliklinika II.
Jaltská 15, 360 20 Karlovy Vary, Tel.: 353 230 873

LIBEREC

MUDr. Kateřina Kuchařová - Oční odd. nemocnice
Husova ul. 10, 460 01 Liberec, Tel.: 485 311 111

OLMOUC

doc. MUDr. Miloš Vymazal - Oční ordinace
I. P. Pavlova 69, 779 00 Olomouc, Tel.: 585 412 597
MUDr. Kateřina Homolková - Oční klinika FN Olomouc
I. P. Pavlova 6, 779 00 Olomouc, Tel.: 588 444 202

OPAVA

MUDr. Božena Vašáková - Odborná oční ambulance
Slezská 14a, 747 05 Opava, Tel.: 553 765 154

OSTRAVA

prim. MUDr. Sylva Horáková - Odd. pro děti s vadami zraku, FN Ostrava
17.listopadu 1790, 708 52 Ostrava Poruba, Tel.: 597 372 106

PLZEŇ

MUDr. David Toufar - Oční klinika FN
Alej svobody 80, 305 99 Plzeň - Lochotín, Tel.: 377 104 852

ŠUMPERK

MUDr. Kateřina Šinclová - Oční od. nemocnice
Nerudova 41, 787 01 Šumperk, Tel.: 583 331 111

ÚSTÍ NAD LABEM

MUDr. Pavel Hoza - Oční odd. Masarykovy nemocnice
Pasteurova 9, 401 13 Ústí nad Labem, Tel.: 477 111 111

ZLÍN

MUDr. Ladislava Machová - Oční odd. Bařovy nemocnice
Havlíčkovo nábřeží 600, 760 01 Zlín, Tel.: 576 041 111

XIV. Školská zařízení pro hluchoslepé děti a mládež

Dětský domov a Mateřská škola speciální
Mládeže 1102, 266 01 Beroun, Tel: 311 611 728
www.hluchoslepota-deti.cz

Základní škola a mateřská škola pro sluchově postižené
tř. Kosmonautů 4, 772 00 Olomouc, Tel: 585 567 111
www.sluch-ol.cz/1024x768/index.html

XV. Zahraniční odkazy k problematice hluchoslepoty

www.deafblind.co.uk
www.deafblind.com
www.deafblindinternational.org
www.deafblindresourcecentre.org
www.sense.org.uk
www.senseinternational.org.uk
<http://www.wfdb.org/>
<http://www.edbu.org/>

XVI. o.s. LORM - Společnost pro hluchoslepé

Občanské sdružení LORM sdružuje od roku 1991 hluchoslepé osoby, jejich rodiny a ostatní příznivce, kteří se zajímají o problematiku hluchoslepých.

Za 16 let se organizaci LORM podařilo vybudovat v České republice základní síť sociálních služeb pro osoby s hluchoslepotou registrovaných u Magistrátu hl. m. Prahy pod č. j. 278548/07:

ODBOURNÉ SOCIÁLNÍ PORADENSTVÍ

SOCIÁLNÍ REHABILITACE - nácvik komunikace /Lormova abeceda, Braillovo písmo, znakový a taktilní znakový jazyk/, nácvik sebeobsluhy, prostorové orientace a samostatného pohybu s červenobilou holí; průvodcovské služby na úřady a k lékaři, předčitatelská služba, informační servis formou bulletinu Doteky atd.

TLUMOČNICKÉ SLUŽBY - tlumočení ve znakovém a taktilním znakovém jazyce, Lormově abecedě, pomocí prstové abecedy do dlaně či orálně při kompenzaci sluchadly.

SOCIÁLNĚ AKTIVIZAČNÍ SLUŽBY - pořádání týdenních edukačně rehabilitačních pobytů a klubových setkání hluchoslepých.

Služby jsou poskytovány terénními sociální pracovníky ambulantně v poradenských centrech LORM a terénně v místě bydliště klienta na území hl. m. Prahy, v kraji Středočeském, Plzeňském, Libereckém, Královéhradeckém, Jihočeském kraji a kraji Vysočina, na území města Brno a v kraji Jihomoravském, Olomouckém, Zlínském a Moravskoslezském. Do ostatních regionů podle potřeby klientů dojíždíme.

o.s. LORM vydává čtvrtletně vlastní bulletin "DOTEKY", který si zájemci mohou objednat ve zvětšeném černotisku, Braillově písmu, jako zvukovou nahrávku nebo v elektronické podobě.

o.s. LORM od r. 2004 pracuje s doc. PhDr. Evou Souralovou, Ph.D. a jejím týmem spolupracovníků z Univerzity Palackého v Olomouci a Masarykovy univerzity na rozvoji taktilního znakového jazyka pro hluchoslepé.

o.s. LORM pořádá od r. 2007 akreditovaný kurz určený osobním asistentům hluchoslepých a zrakově postižených osob.

o.s. LORM provozuje Odbornou knihovnu, která je jediným uceleným zdrojem informací o hluchoslepotě v České republice. Knihovna obsahuje přes 700 titulů a od roku 2004 je knihovna přístupná také online viz <http://www.lorm.cz/cs/knihovna/knihovna.php>.

o.s. LORM Společnost pro hluchoslepé

Zborovská 62, 150 00 Praha 5

Tel/Fax: 257 325 478, mobil: 777 764 191, email: info@lorm.cz

www.lorm.cz, www.cervenobiledny.cz

XVII. Poradenská centra o.s. LORM

Poradenské centrum Praha

Zborovská 62, 150 00 Praha 5

Tel./Fax: 257 325 478, mob: 777 764 193, e-mail: praha@lorm.cz

Poradenské centrum Liberec

Zahradní 415/10, 460 01 Liberec 1

Tel.: 482 710 847, mobil: 777 764 196, e-mail: liberec@lorm.cz

Poradenské centrum Plzeň

Na Jíkalce 1025/2, 301 00 Plzeň

mobil: 774 760 327, e-mail: plzen@lorm.cz

Poradenské centrum Brno

Francouzská 57, 602 00 Brno

Adresa pro korespondenci: Francouzská 38, 602 00 Brno

mobil: 777 764 197, e-mail: brno@lorm.cz

Poradenské centrum Olomouc

Budova PdF UP Olomouc, Žižkovo nám. 5, 771 40 Olomouc (dveře č. 117)

Adresa pro korespondenci: Na Borůvkách 4/327, 783 36 Křelov- Břuchotín

mobil: 774 760 326, e-mail: olomouc@lorm.cz

Poradenské centrum Ostrava

Husova 9, 702 00 Ostrava 1 (2. patro)

Adresa pro korespondenci: Strahovice 9, 747 30 Strahovice

mobil: 777 764 195, e-mail: ostrava@lorm.cz

Terénní služby v Jihočeském kraji a kraji Vysočina

Adresa pro korespondenci: Vajgar 701/III, 370 01 Jindřichův Hradec

mobil: 777 764 200, e-mail: jiznicechy@lorm.cz

Terénní služby v Královéhradeckém kraji a Pardubickém kraji

Adresa pro korespondenci: Šantrochova 425, 500 11 Hradec Králové

mobil: 774 760 328, e-mail: hradeckralove@lorm.cz

XVIII. Další organizace pro hluchoslepé v ČR

TYFLOSERVIS, o.p.s. - www.sons.cz

Krakovská 21, 110 00 Praha 1, Tel.: 221 462 362

VIA Sdružení hluchoslepých - e-mail: jajakes@volny.cz

K Vodojemu 29, 150 00 Praha 5, Tel.: 251 556 381,

ZÁBLESK - Sdružení rodičů a přátel hluchoslepých dětí

Lubinova 338, 742 21 Kopřivnice, Tel.: 724 266 830



Komunikace pomocí Lormovy abecedy

Komunikace v taktilním znakovém jazyce



Výuka sebeobsluhy - vaření

Výuka prostorové orientace





NEPRODEJNÉ

Tato publikace vyšla díky podpoře Ministerstva zdravotnictví ČR.

Název: Hluchoslepí mezi námi

Autoři: Mgr. Jitka Hlaváčová a kolektiv

Aktualizace reedice: Mgr. Jana Kašparová

Lektorovaly: PhDr. Eva Suralová Ph.D.,

Mgr. Dita Heřmánková, Mgr. Jaroslava Jesenská

Foto: Jiří Jiráček, archiv o.s. LORM, Svět motorů

Technická redakce a grafika: Mgr. Diana Benšová

Tisk: Jiří Laněk Fast typo-print, Praha 5

Vydalo: Občanské sdružení LORM - Společnost pro hluchoslepé v roce 2007

Náklad: 3500 výtisků

1. reedice

Pomozte i Vy hluchoslepým hledat cestu tichem a tmou.

Staňte se členem Červenobílého klubka o.s. LORM. Klubu zodpovědných lidí, kterým není lhostejný osud hluchoslepých spoluobčanů. Více informací včetně přihlášky naleznete na:

http://www.lorm.cz/cs/klub_darcu/cervenobile_klubko.php