

Dějiny kultury

Zkouška – bude závislé na covid opatřeních
ústní (online) nebo písemná

Mgr. et Mgr. Michal Škerle
Katedra občanské výchovy

Dějiny kultury v systému vzdělávání

- navazuje na literaturu a dějepis
- poznatky z těchto předmětů prohlubuje a uvádí do širších souvislostí
- dějiny kultury představují pomoc při přípravě na studium některých humanitních oborů
- poskytují základní informace pro cestování po světě
- prohlubují vnímání a úctu k uměleckým projevům a zvyšují vlastní sebevědomí vzdělaného člověka
- *my se budeme zabývat pouze evropskou kulturou*

Definice kultury

- z latinského colere = pěstovati, vzdělávati
- je výtvořem člověka a odlišuje člověka od ostatních živých bytostí
- *Kultura je složitý celek, zahrnující soubor vědomostí, názorů, umění, morálky, práva, obyčejů a jiných zvyků, jež člověk nabył jako člen společnosti. (E. B. Tylor)*
- Kultura jako společný způsob života, tedy cítění, myšlení, chtění a konání, jehož důsledkem je společný životní styl.
- Ten by nebył možný bez společného uznávání týchž životních zásad a hodnot, které představují ucelený soubor zakládajících principů kultury.

Prvky a složky kultury

- **Kulturní rys** = určitý prvek národní kultury (abeceda, kroj)
- **Kulturní komplex** = soubor kulturních prvků vzájemně příbuzných a logicky uspořádaných (vše co se týká krojů)
- Celý soubor kulturních rysů a kulturních komplexů jednoho národa je jeho kultura
- **Kulturní okruh** = oblast, kde určitá kultura převládá
- Lidé z rozdílných kulturních okruhů mívají odlišné názory i na základní společenské věci (vztah muže a ženy).
- Rozdílné kulturní okruhy a vzájemné averze mohou být v budoucnu zdrojem konfliktů.

Hlavní světové velké kultury

- Západní (evropský, Severní Amerika)
- Konfuciánská
- Japonská
- Islámská (arabská, turecká, malajská)
- Hinduistická
- Slovansko – pravoslavná
- Latinskoamerická
- Africká

Dělení kultury podle různých hledisek

- Z hlediska periodizačního
 - pravěk, starověk, středověk, novověk, moderní umění
- Z hlediska geografického
 - Evropská, euroamerická, africká, Dálný východ,...
- Z hlediska periodizačního i geografického
 - antické Řecko, středověká Francie,...
- Světonázorová hlediska
 - křesťanství, islám,...
- Z hlediska národnostního
 - česká, čínská, řecká,...

Základy naší kultury

- Prázáklad naší kultury byl vytvořen již ve starověku a tvoří jej:

Řecká filozofie (úcta k rozumu a vzdělanosti)

Římské právo (smysl pro právo a organizaci)

Křesťanská etika (humanismus)

Funkce kultury

- Kultura představuje *ochranou klenbu nad lidským rodem*
- Každá generace přejímá kulturu té předchozí, přidává k ní svůj podíl a tím chrání fungování života v lidské společnosti
- Pro jedince představuje kultura jedinou formu jeho **nesmrtelnosti**
- Západní kultura vychází z kladného vztahu k životu a snahou **žít dobře a plně**

Rozmnožování a propagace kultury

- Rozmnožování pomocí **výchovy** – probíhá v rodině a škole
 - velmi ovlivněno prostředím – sociální determinace
 - předmětem výchovy je dítě
- důležitou roli v propagaci hrají **média**
 - **noviny**
 - **časopisy**
 - **rozhlas a televize**
 - **Internet**
- nositelem kultury je **umění**, jeho funkce je ale primárně estetická
- v šíření duchovní kultury hraje velkou roli také náboženství

Oblasti kulturního života

- kulturu rozlišujeme na **hmotnou** (materiální) a **duchovní**
- všechny složky duchovní kultury by měly být podřízeny **mravnosti** (např. politická kultura)
- hmotná kultura se týká i užitkových věcí
- v hmotné kultuře se často věci odvíjí podle **módy**
 - je to krátkodobý estetický názor velké části lidstva na vnější formy života
 - v některých oblastech je však móda nežádoucí – ve vědě, politice nebo umění
- Nejvyšší formou duchovní kultury je umění (cit) a věda (rozum)

Estetická výchova

- Je nedílnou součástí cílevědomého formování osobnosti
- Estetické potřeby patří k tzv. vyšším potřebám člověka
- Jejich úroveň je ukazatelem kulturní úrovně jedince a společnosti – rozvíjejí se právě a především estetickou výchovou (výtvarná, hudební, pohybová, literární)
- Obsahem EV je rozvíjení a upevňování estetických vztahů člověka k přírodě, životu a umění
- Cílem a smyslem EV je rozvíjet estetický cit, pěstovat potřebu styku s estetickými hodnotami, poznávat vynikající umělecká díla všech druhů, rozvíjet estetická kritéria, tříbit estetické návyky

- EV se neuskutečňuje izolovaně ve formě učebního předmětu, ale v souvislosti s celým výchovně vzdělávacím procesem, zejména prostřednictvím hudební a výtvarné výchovy.
- Na některých středních školách již existuje samostatný předmět dějiny kultury
- Vliv na EV mají také předměty dějepis, český jazyk a literatura, cizí jazyky a jistě i občanská výchova

Umění

- definic je mnoho, formulace je obtížná
- umění není jen to, co nalezneme v muzeích a galeriích, ale je v podstatě ve všem, co děláme k potěšení smyslů
- Z teoretického hlediska můžeme o umění říci, že je:
 - pozoruhodným spojením duchovních a praktických tvůrčích činností člověka
 - základní formou poznání lidského světa
 - sebevyjádřením prostřednictvím určité symboliky
 - odrazem citu, zkušeností, touhy, cílů člověka
 - pamětí lidského rodu
 - spolutvůrcem kultury či civilizace
 - svědectvím o estetickém vztahu člověka ke světu
 - specifickou formou odrazu skutečnosti

Funkce umění

- komunikuje se světem
- vytváří citový zážitek
- má zdobnou funkci
- je předmětem vědy a kritiky
- má kulturněhistorickou funkci
- v tržním hospodářství je předmětem obchodu

Druhy umění

Výtvarné umění

- Architektura
- Sochařství
- Malířství
- Užité umění

Hudební umění

Náboženské náměty a symboly

Pravěké umění

- souhrnné označení pro výtvary předhistorických lovců, zemědělců a pastevců, kteří pokrývali stěny jeskyní malbami a kresbami zvířer, ryli a vyřezávali do zvířecích kostí, vytvářeli drobné sošky z různých přírodních materiálů, modelovali a zdobili keramiku, odlévali bronzové nádoby, zbraně a šperky
- nejdelší a nejméně prozkoumaná prehistorická epocha ve vývoji umění
- podle používaného materiálu se dělí na 3 epochy
 - doba kamenná (do r. 3500 př. n. l.)
 - doba bronzová (3500 – 1100 př. n. l.)
 - doba železná (1100 př. n. l. až do dneška?)
- tyto etapy probíhaly v různých zeměpisných oblastech jinou dobu

- Nejstarší dochované umělecké památky byly vyrobeny asi 40000 let př.n.l.
- Toto období tedy označujeme za období, kdy nejspíše vzniklo umění.
- V době okolo 40000 let př.n.l. předpokládáme, že přišli na území Evropy první lidé.
- **Předmětem umění této doby jsou sošky a jeskynní malby, které nejčastěji vyobrazují zvířata (často již vyhynulá) a lidské postavy (postavy jsou většinou ženské s výraznými ženskými prvky, které měly nejspíše co dočinění s kultem božství)**
- Často se vyrývalo nebo se dělaly sošky z kostí

Doba kamenná

- střední paleolit (250 – 40 tis př. n. l.)
 - nálezy nástrojů v jeskyni Moustier ve Francii - neandrtálci
- mladší paleolit (40 – 10 tis př. n. l.)
 - zde vzniká malířství a sochařství – homo sapiens
- mezolit (10 - 7 tis př. n. l.)
- neolit (7 – 3,5 tis př. n. l.)
- eneolit (3,5 – 2 tis př. n. l.)

Sochařství

- vzniká souběžně s malířstvím
- náměty zoomorfní nebo ženské postavy (venuše)
- různé materiály: hlína, kámen, kost
- venuše mají společný rys ve zdůrazněných pohlavních znacích (boky, ňadra, břicho)
 - souvisí s kultem matky – dárkyně života, známý rodič
 - Věstonická venuše, Venuše z Mentoru (Francie) a další
- významné jsou také rytiny v kostech
- v mezolitu se začíná vyrábět keramika
- v neolitu vznikají první sochy božstev, tzv. idolů

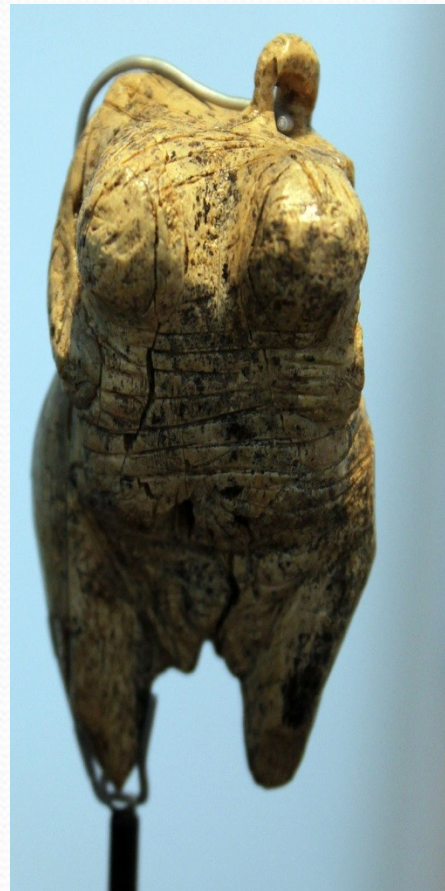
Malířství

- 13 500 př. n. l. ve Francii výtvoř v jeskyni Lascaux = Périgordská škola
- 15 – 10 tis př. n. l. Jeskyně La Madeilane ve Francii = Magdalénská školy
 - jeskyně Altamira ve španělsku
- společným rysem jsou zoomorfní náměty (koně, zubři, mamuti, nosorožci), často chybí kompozice (pouhá seskupení zvířat)
- motivace ke vzniku díla: lovecký kult, kult plodnosti, magie

Lví muž, stáří asi 40 tisíc let
(Německo – asi 200 km
západně od Mnichova)



Venuše z Hohle Fels, stáří min. 35 tisíc let (Německo – asi 300 km západně od Mnichova)



Nosorožec, Chauvetova

jeskyně, 30-32 tisíc let př.n.l.

(Jih Francie)



Věstonická Venuše (27-31 tisíc let)



- Soška byla nalezena 13. července 1925 v popelišti v horní části pravěkého naleziště mezi Dolními Věstonicemi a Pavlovem.
- Paleolitický nález uskutečnil tým archeologa Karla Absolona.
- Je 11,5 cm vysoká a v bocích 4,3 cm široká.
- Použitý materiál je pravděpodobně směsí hlíny a vápence.
- Soška je uložena v Moravském zemském muzeu v Brně ve sbírkách ústavu Anthropos.
- Vystavována je pouze ojedinele.

Malby z jeskyně Lascaux, 15 000 až 13 000 př. n. l. (Jihozápad Francie)



Konec Mladého paleolitu, 10 000 př.n.l. (Předmostí u Přerova)

- Jedna ze sedmi sošek ženských postav, nalezených v Předmostí u Přerova.
- Sošky byly vyrobeny z mamutích kostí.



Neolit – mladší doba kamenná (10 000 př.n.l. – 4 000 př.n.l.)

- Stagnace umění v období konce poslední doby ledové okolo roku 10000 př.n.l.
- Po stagnaci je prostor pro nové základy pro umění.
- Období prvního zemědělství – i s tím souvisí mnohem lepší opracovávání kamenů. Lidé jsou schopni brousit kamenné nástroje do hladka.
- Jako jeden z nástrojů se používá zdobená **keramika** (nádoby) – mnoho kusů se zachovalo dodnes.
- Stále se objevují **sošky** ženských postav a jsou vyráběny **šperky** z různých materiálů.
- **Malby** často zachycují obyčejný život člověka.

Jeskynní malba ze Sahary, vrchol Neolitu



Johanka, 4600 př.n.l. (Hluboké Mašůvky u Znojma)

- Je asi 33 cm vysoká.
- Představuje vrcholný příklad neolitické figurální plastiky vůbec, kvůli její realistické ztvárnění, včetně detailů obličeje.
- S výrazným adoračním gestem rukou je zcela mimořádné.
- Jako výrazný znak ženskosti je rozšířená pánev



Hedvika, 4800 př.n.l.

4000př.n.l. (Morava)

- Tato keramická nádoba je unikátní svou velikostí a hloubkou
- Je už z období konce neolitu



Tzv. hřibovitá nádoba kultury s moravskou malovanou keramikou. Doposud jediný nález svého druhu s takto složitou vhloubenou výzdobou

Pozdní pravěk (doba bronzová a železná byla na území českých zemí asi v období mezi roky 0 – 400 n.l.)

- Jakto?

Pro období po skočení doby kamenné je typické používání kovů a složitější uspořádání společnosti, dělba práce a rozvrstvení společnosti. Rozvoj kultury je však značně nerovnoměrný: v některých oblastech přímo navazují vyspělé starověké civilizace, jinde se rozlišují ještě klasická doba bronzová a železná. Za prehistorické je však možné označovat i kultury v místech, kde došlo k přijetí písma až ve středověku, například v souvislosti s christianizací.

Pozdní pravěk – doba bronzová a železná (4000 př.n.l. – 100 n.l.)

- Ke společným znakům poneolitického umění patří výrobky z kovů (měď, zlato, bronz, železo)
- Výtvarně zpracované **šperky** a **zbraně**
- Nové materiály ovlivnily i výzdobu stále hojně používané **keramiky**, která začala být tvarována pomocí hrnčířského kruhu.

Plastika koně, 1 300 – 800 př. n. I. (Lovčičky, okr. Vyškov)



Zlomky skleněných, plasticky zdobených náramků, pozdní doba bronzová (Oppidum Malé Hradisko)



Opuková hlava z Mšeckých Žehrovic, asi 300 př.n.l.

- Velmi realistická skulptura vysoká asi 25 cm
- zobrazuje patrně keltského druida
- Opuková hlava byla nalezena 19. května roku 1943
- Hlava je uložena v Národním muzeu



Hudba prvobytně pospolné společnosti

- hudba je pokládána za bezprostřední potřebu člověka
- její vývoj lze sledovat, jen pokud se dochovaly grafické značky
- původně hudba dar bohů, potom teorie o odvozování z rytmu srdce
- hudba (zvuky) jako dorozumívací prostředek
- hrdelní zvuky, výkřiky, mlaskání až později využití perkusních nástrojů (palice, bubny....)



Architektura

- dochovaly se nám pouze tzv. megalitické stavby
 - menhiry – neopracované kameny na výšku postavené
 - dolmeny – pravděpodobně obětní desky, postavené na jiných kamenech
 - kromlechy – balvany sestavené do kruhů (Stonehenge)

Antické umění

* Minojské umění (Kréta)

- * jedná se o první státní útvar v Evropě
- * období 3000 - 1200 př. n. l.
- * Vyspělé námořnictvo, ovládali okolní oblasti, snaha dobýt Egypt neúspěšná
- * Vládce byl zároveň nejvyšší kněz podobně jako v orientálních despociích
- * Předmětem uctívání byla řada zvířat
- * S Krétou je spojena řada řeckých bájí (bludiště s Minotaurem)

Architektura

- * Města nebyla opevněná, ke stavbě se používal lámaný kámen nebo cihly lepené maltou
- * Ulice byly dobře dlážděny
- * Paláce sloužili jako centrum města
 - * byly několikapatrové, komfortní, sály a komnaty byly doplněny koupelnami s vanami a záchody s odtokovým systémem a vodovodním zařízením
 - * v suterénu uskladněny obří nádoby na víno, olej, obilí apod.
 - * nestavěly chrámy, paláce obsahovaly kapličky nebo oltáře
- * Paláce v Knossu a Faistu - objevitel Arthur Evans

Sochařství

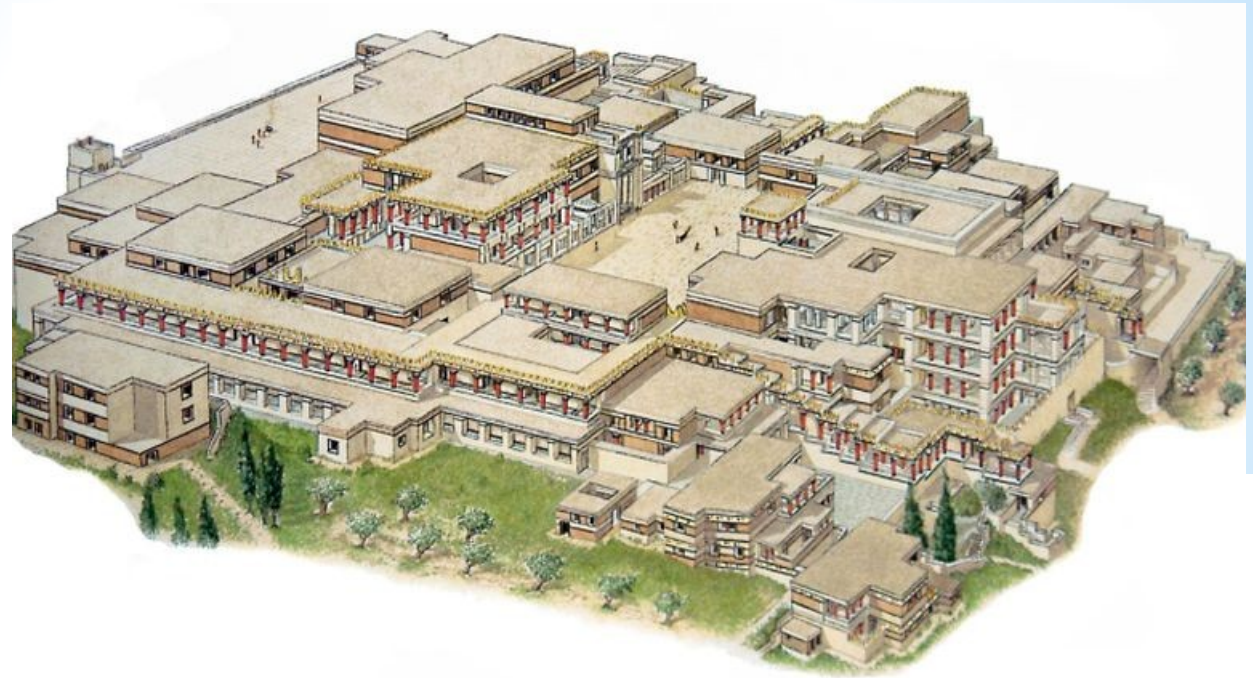
- * Rituální sošky ze slonoviny, bronzu nebo hlíny
- * Velká sochařská díla nevznikla

Malířství

- * Malování z profilu
- * Nástěnné malby líčí idilické scény

* Kréta

Knóssos



* Kréta

Knóssos
fresky:



Princ s liliemi

Skok přes býka



Pařížanka

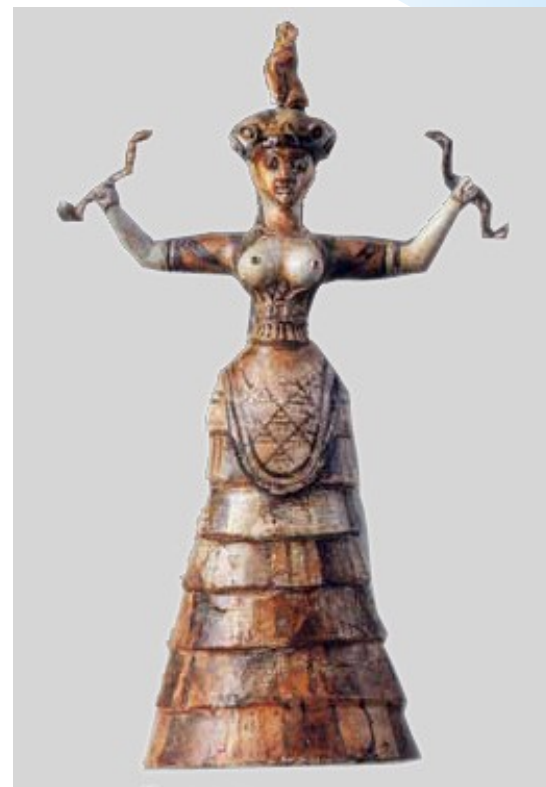


* Kréta - náboženské symboly

Býčí rohy - Poseidón



Idol - Kněžka s hady



* Další heladské umění

Disk z Faistu



Théra - síň s opicemi



* Další heladské umění - lineární písmo

Lineární písmo A - krétské, nerozluštěno



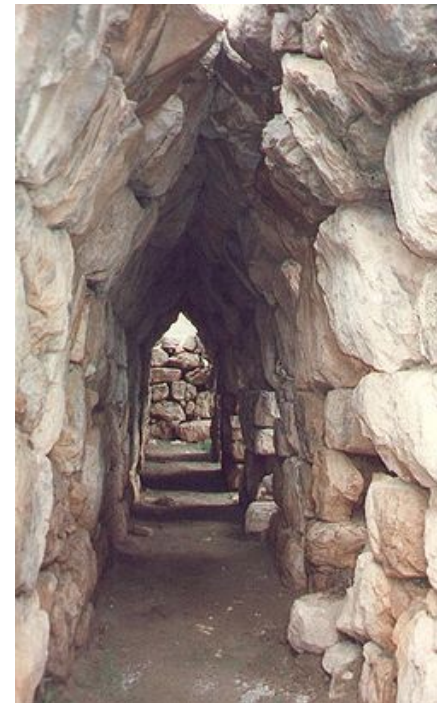
* Mykénské umění

- * Objevitelem je Heinrich Schliemann
 - * Nejdříve objevil Tróju v Malé Asii
 - * Později vykopávky v Mykénách, které daly název celé kultuře
- * Kupovité mykénské hroby - nejslavnější hrobka Altreovců
- * Mykénská kultura zaniká vpádem dórských kmenů kolem r. 1200 př. n. l. (končí u kultura minojská)

* Mykénské umění

Patriarchální, luxus, zlato, lovecké nebo válečné výjevy, náboženství, od 15.stol.př.n.l. vliv Kréty

kyklopské zdivo

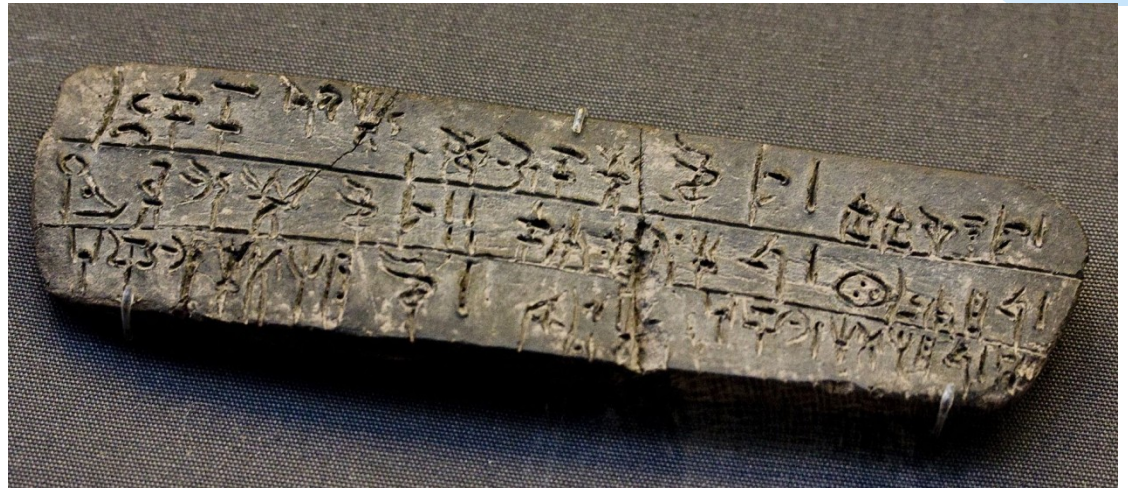


* Mykénské umění

tzv. Agamemnonova maska

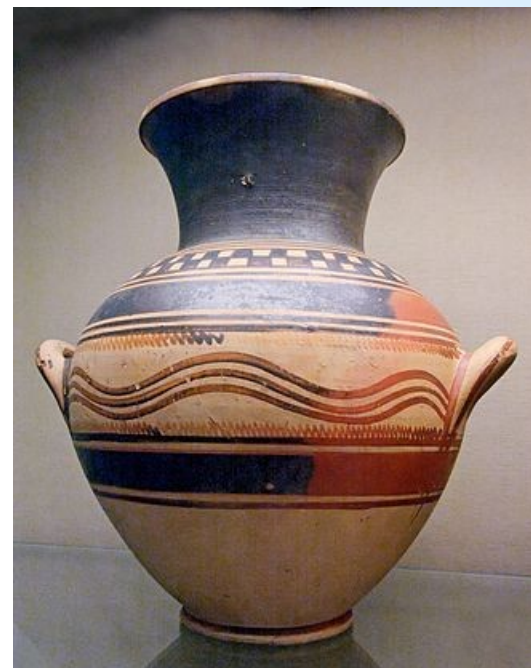
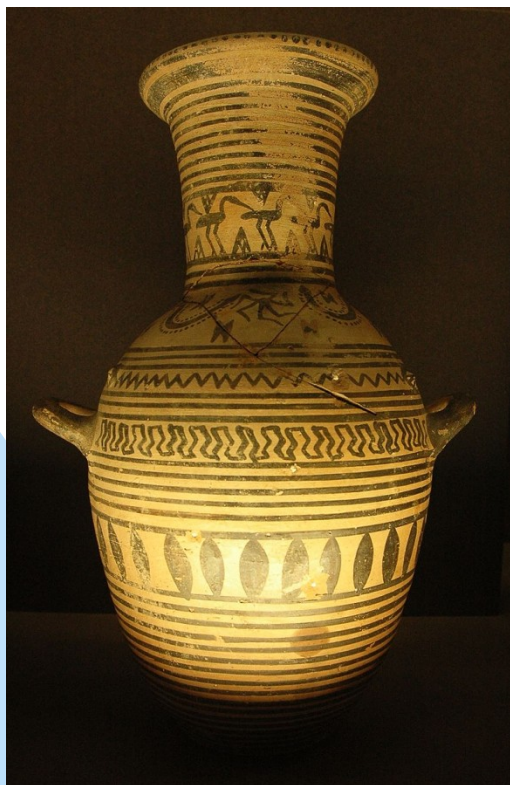


lineární písmo B - rozluštěno
(Michael Ventris a John Chadwick, 1955)



* Tzv. temná staletí

Období po zániku mykénských
akropolí - dobytí Dóry
zánik písma



Řecko:

polis

první chrámy - sloupy a styly
(dórský)

geometrismus- vázy

* Hudba do 8.stol.př.n.l.

Mínojská civilizace, obecně předřecká hudba - málo informací - nástroje na freskách, píšťaly, dechové
předpoklad: existence eposů a sboru - tzv. příležitostná lyrika (svatba, pohřeb, vítězství ve válce atd.) - zpěvný, taneční a hudební doprovod

Mykéňané a Dórové - doložen epos, mýty - Orfeus, Arión (pravděpodobně 10.stol.př.n.l.)

epos - aoidové, rhapsodi, lyra

lyrika - sborové tance a zpěvy, syrinx, aulos

* Antické Řecko

- * Tato oblast dala základ celé evropské umělecké kultuře
- * Nejstarší řecké dějiny nejsou zcela zmapovány, informace se čerpají hlavně z homérových eposů Ílias a Odyssea
- * Vpád Dórů byl zničující, téměř 400 let doba temna, nová éra začíná kolem r. 800. př. n. l
- * Achájové (původní před Dóry), Dorové (Peloponés), Ionové (Malá Asie)
- * Náboženství - polyteistické a antropomorfní

* Umění helénského Řecka

ARCHAICKÉ OBDOBÍ

kolonizace Středomoří - Hellas Megalé

Dórský styl

figurální keramika

pokus o anatomii soch - kúros

archaický úsměv

hudba: epika - lyra, lyrika - píšťaly, dechové i strunné nástroje

náboženské písně - sbor

* Archaické období - plastika

sochy - daidaleion, kúros, koré, archaický úsměv



* Archaické období - plastika

vývoj sochařství - natočení sochy, přísný styl



* Archaické období - dórský styl

přísný styl, nejoblíbenější na pevnině

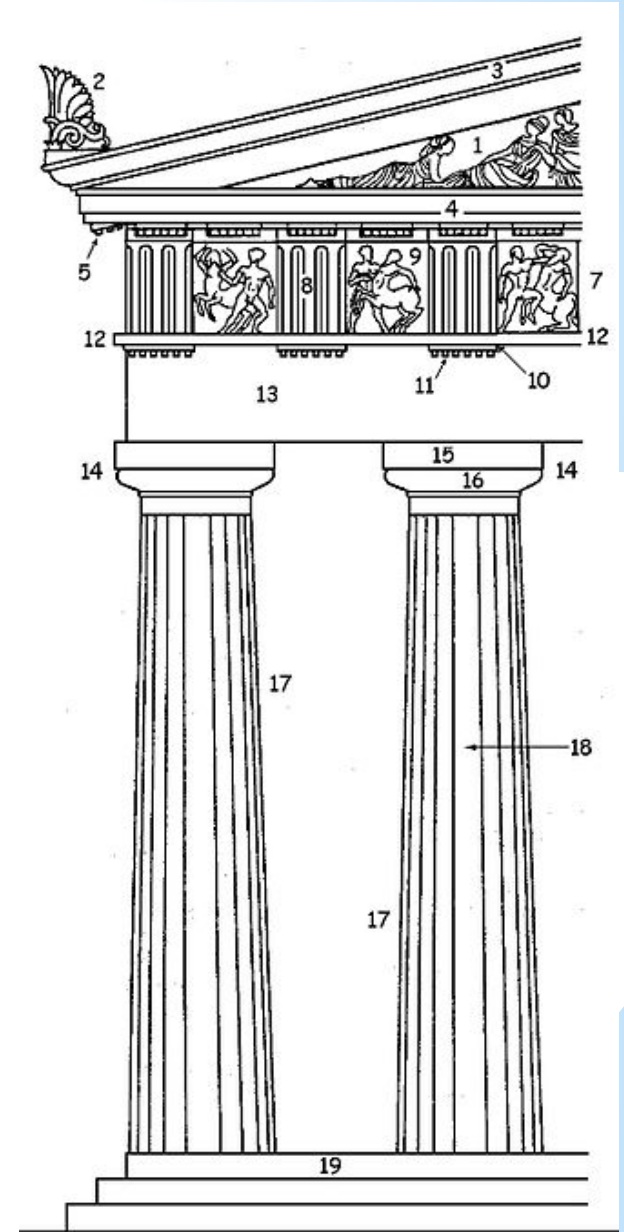
Apollonův chrám
v Korintu



* Archaické období - dórský styl

přísný styl, nejoblíbenější v Řecku
jednoduché žlábkování (kanelury)
hlavice - echinos, abakus
architráv jednoduchý
kladí - metopy, triglyf
tympanon - reliéf
akrothérion
tzv. mužský

Korint - Apollonův chrám
Héřin v Olympii
Héřin a Athénin v Paestu (j.Itálie)
později - Parthenón
Diův v Olympii



* Archaické období - vázové malířství

Černofigurová - jednodušší, poté červenofigurová



aryballos,
cca 640 př.n.l.



hydria,
cca 530 př.n.l.

* Archaické období - vázové malířství

Červenofigurová, různé
druhy váz: amfora, lékythos,
kráter, peliké, stamnos atd.

Stamnos, cca 480 př.n.l.
Výjev z Odysseovy cesty



* Klasické období - plastika

Sochy: postupný vývoj k dokonalé anatomii

Měřítko 1:7 - větší hlava (podstavec)

Feidiás- monumentální chrýselefantina, Parthenón

Polykleitos - uvolněný postoj, kontrapost, ponderace, chiasmus

Myrón - bronz, sportovci, dynamika

Práxitelés - porušení kontrapostu, první akt ženy

* Klasické období - sochařství

Feidiás - chrýselefantiny,

Athéna Parthenos, Zeus Olympijský

Parthenón - reliéfy, sloupy

římská mramorová kopie

Parthenon v Texasu





* Myrón - Diskobolos
(dochován jen v kopiích)

* Klasické období - sochařství

Polykleitos - dokonalé vyvážení
sochy, klasický, božský výraz;



Diadúmenos

Doryforos



* Klasické období - sochařství

Práxitelés



Hermés s malým
Dionýskem

První akt ženy
Afrodíté Knidská

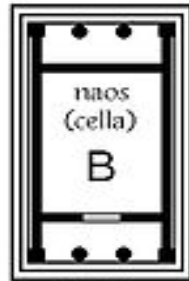


* Architektura - řecké chrámy

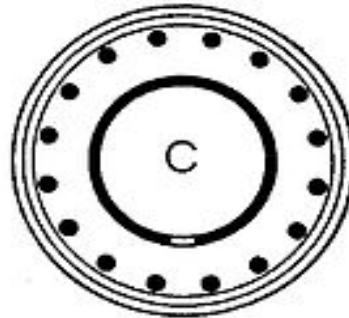
in antis - prostylos - peripteros - amfiprostylos - amfipteros - tholos
poměr šířky a hloubky - počet sloupů: $a + (2a + 1)$



antentempel



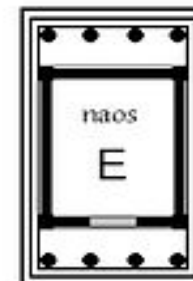
dubbele
antentempel



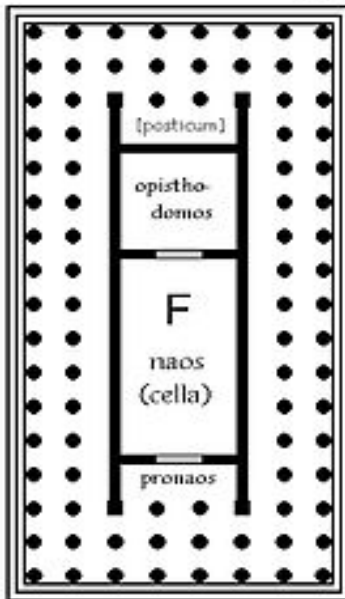
tholos



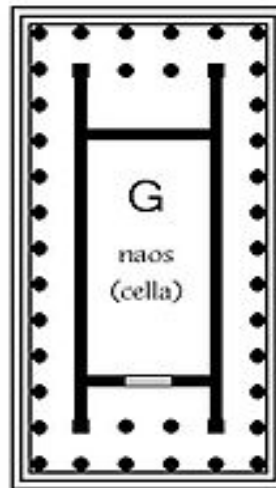
prostylos



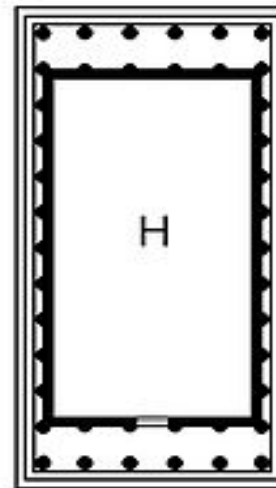
amphiprostylos



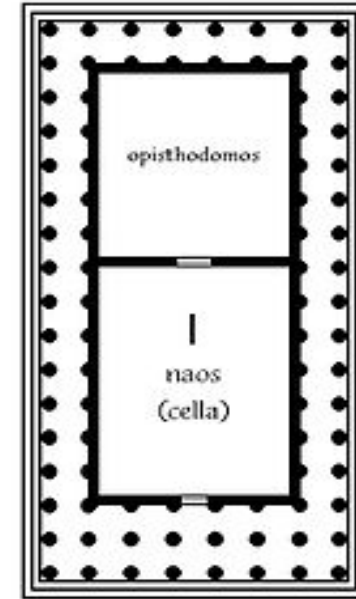
dipterus



peripteros



pseudoperipteros



pseudodipterus

* Architektura -klas.obd

Parthenón - Athény, Akropole, Iktínos a Kallikratés, výzdoba - socha, reliéf, metopy - Feidiás, oktastylos



Héfaisteion v Athénách,
hexastylos



* Architektura -klas.obd

Paestum - jihoitalská kolonie, pův. Poseidónia - basilica



* Architektura - iónský řád

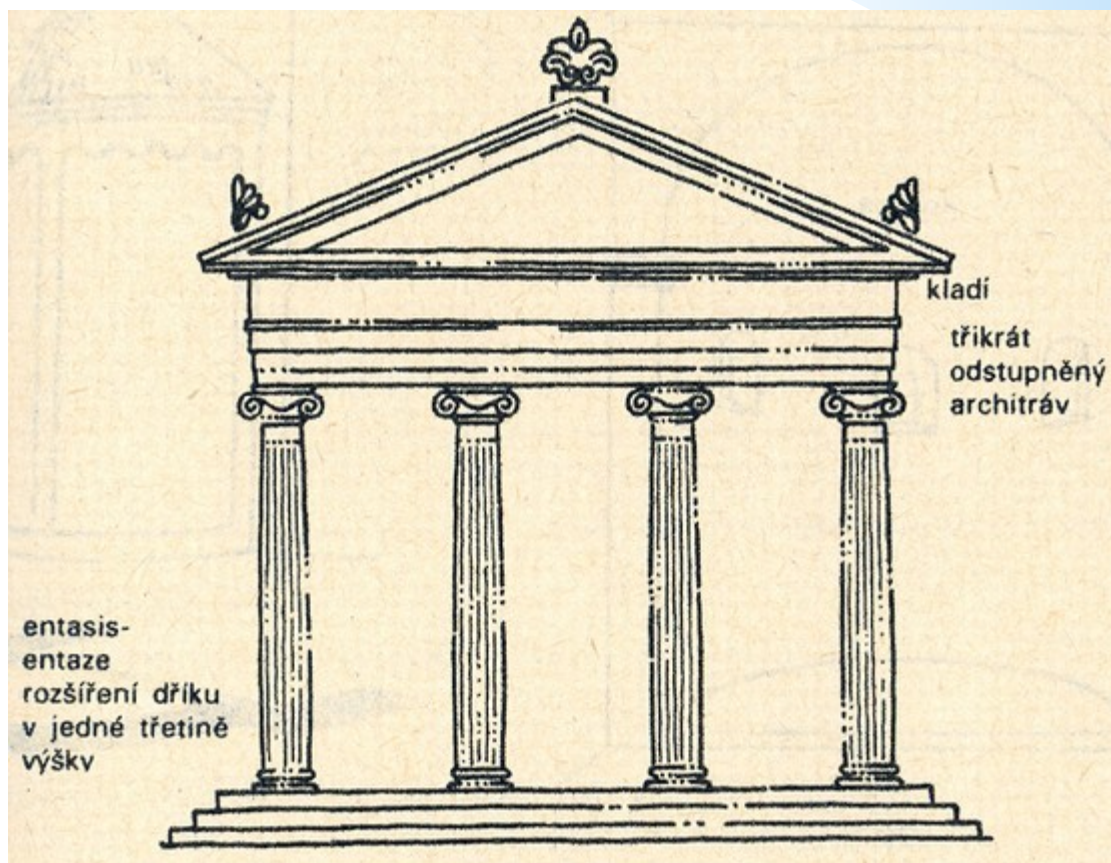
Iónský řád vychází z dórského - jemnější, ženský
Báze, hlavice s volutami, složité kladí i architráv

Ne triglyf, metopy vcelku

Iónie = pobřeží Malé Asie

Athény - chrám A. Níké

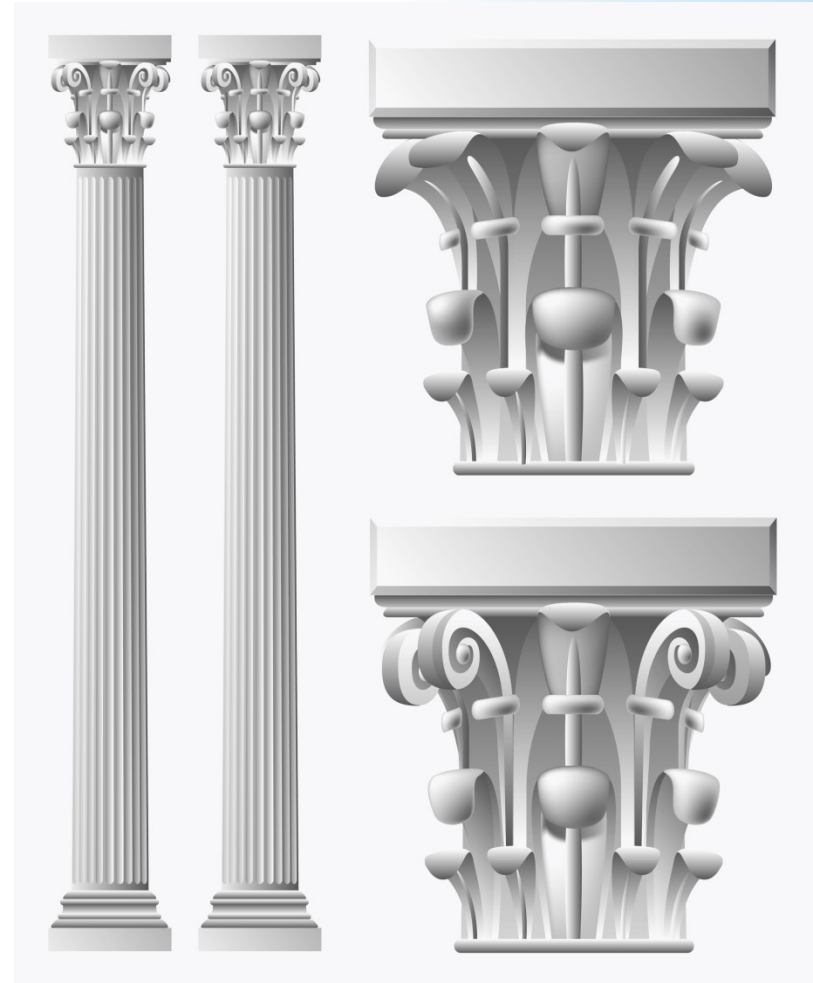
Chrám Artemidy v Efesu



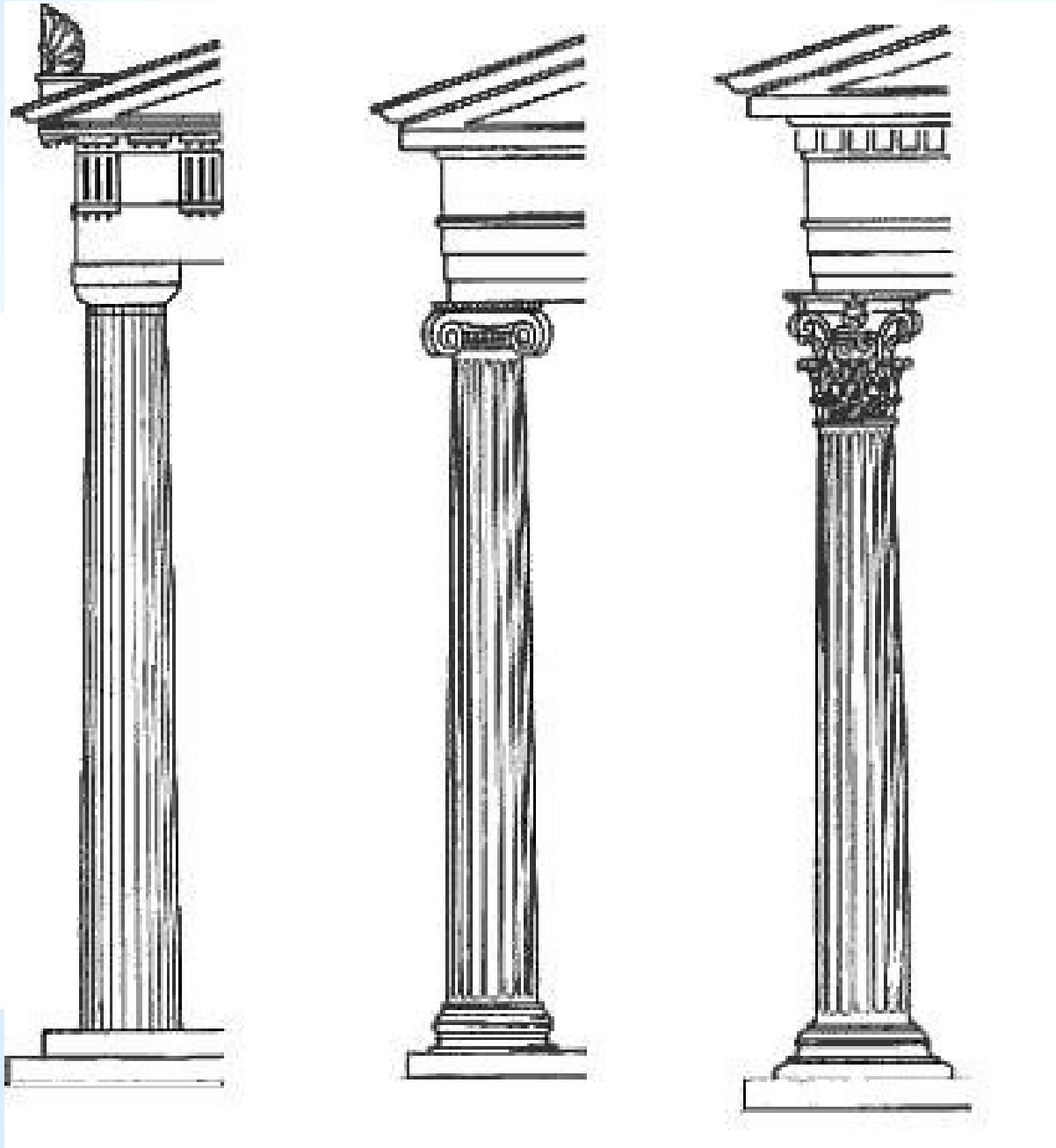
* Architektura - korintská hlavice, římský sloup

Korintský sloup - jen změna
iónského stylu, hlavice =
květinový koš (palmety, akant)

Římský sloup- přezdobený,
kombinace íonského a
korintského, kompozitní



Srovnání dórského, íónského a korintského sloupu



* Monumentální architektura - helenismus



Pergamský oltář

Mausoleion

Maják na Faru



* Sochařství helenistické

Po smrti Alexandra Velikého - cca 3.-1.stol.př.n.l.,
obrovská říše, diadochie

helenizace dobytých území, ale také opačný vliv:
orientalismus, monumentalismus

porušení klasické krásy: ošklivost, stáří, postižení, netvoří
(např.kentauři)

všednost, idyla

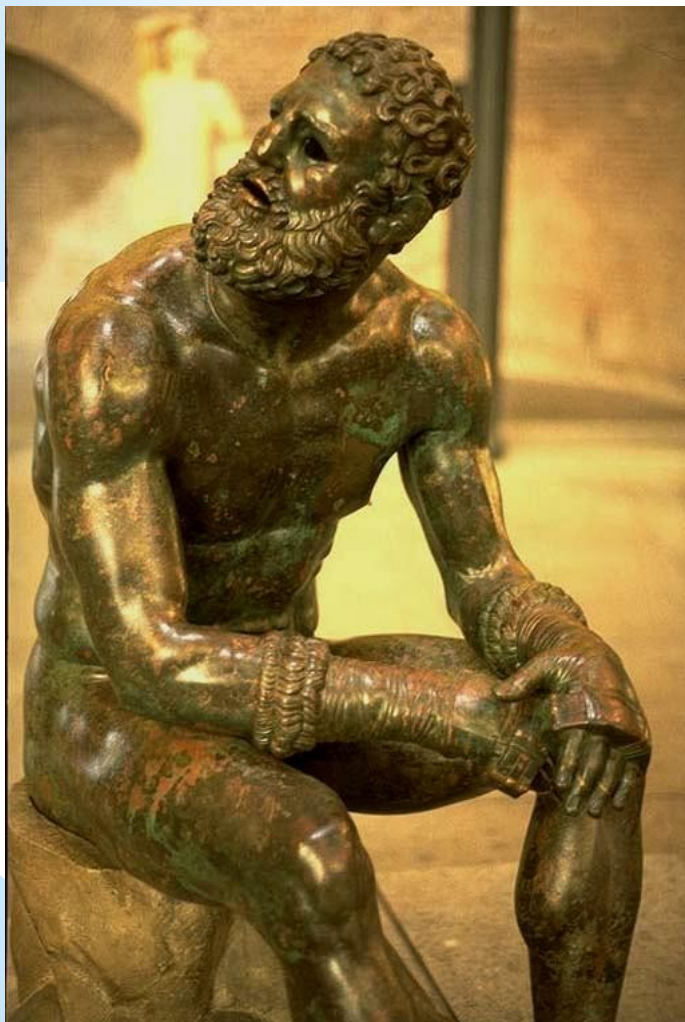
drama - smrt, umírání (Láokoón, Umírající Gal)

náznaky erotiky, lascivita

portréty - busty, Řekové - idealizace x Římané - realita až
naturalismus

jednoduchost, ale i složitá sousoší - pyramida, jehlan

* Sochařství helenistické



* Sochařství helenistické



Umírající Gal



Láokoón

* Socha Laokoona

- * sousoší znázorňující trojského kněze Láokoonta a jeho dva syny v okamžiku, kdy je napadli mořští hadi
- * bylo vykopáno v Římě v únoru 1506 a brzy poté od majitele vinice odkoupeno papežem Juliem II. Ten je vystavil ve Vatikánu, kde zůstává dodnes jako exponát Vatikánských muzeí
- * sousoší je vytvořeno z bílého mramoru pravděpodobně řecké provenience. Sochy jsou v životní velikosti a celek je vysoký něco přes 2 metry. Dílo je poměrně dobře dochováno, i když některé části chybí (ruce, kusy hadů) a byly během 16. až 19. století doplňovány a při restaurování ve 20. století opět odebrány.
- * není jasná přesná datace vzniku sousoší a odhady se pohybují, že vzniklo kolem roku 100 na ostrově Rhodos
- * sousoší mělo již od doby svého znovunalezení velký vliv na výtvarné umění, bylo považováno za prototyp klasické krásy a trvale patří k nejznámějším a nejvíce citovaným sochám světa.

* Sochařství helenistické

Spinario



Afrodité a Pan



* Mozaiky



* Fresky, malby na dřevo

Různé techniky, vše do mokré omítky, přidané materiály - žloutek, med, vosk

tzv. Pompejské styly (Pompeje, Herculaneum, Stabiae, Oplontis) - mytologie, portréty, fauna i flóra

I - jednoduchý, nápodoba zdi

II - architektonický - nepravá perspektiva, sloupy, architrávy

III - ornamentální, ústřední prvek, zdobení, zvířata, květiny

IV - fantaskní - kombinace II a III, divadelní masky, nereálná architektura

tzv. fajjúmovské portréty - v Egyptě, nadvláda Římanů od 31př.n.l., do hrobů - zdi, na dřevo

od cca 200 n.l. - křesťanské výjevy, katakomby, Ježíš = Dobrý pastýř

* Fresky

Villa mysterii



Villa mysterií, IV styl

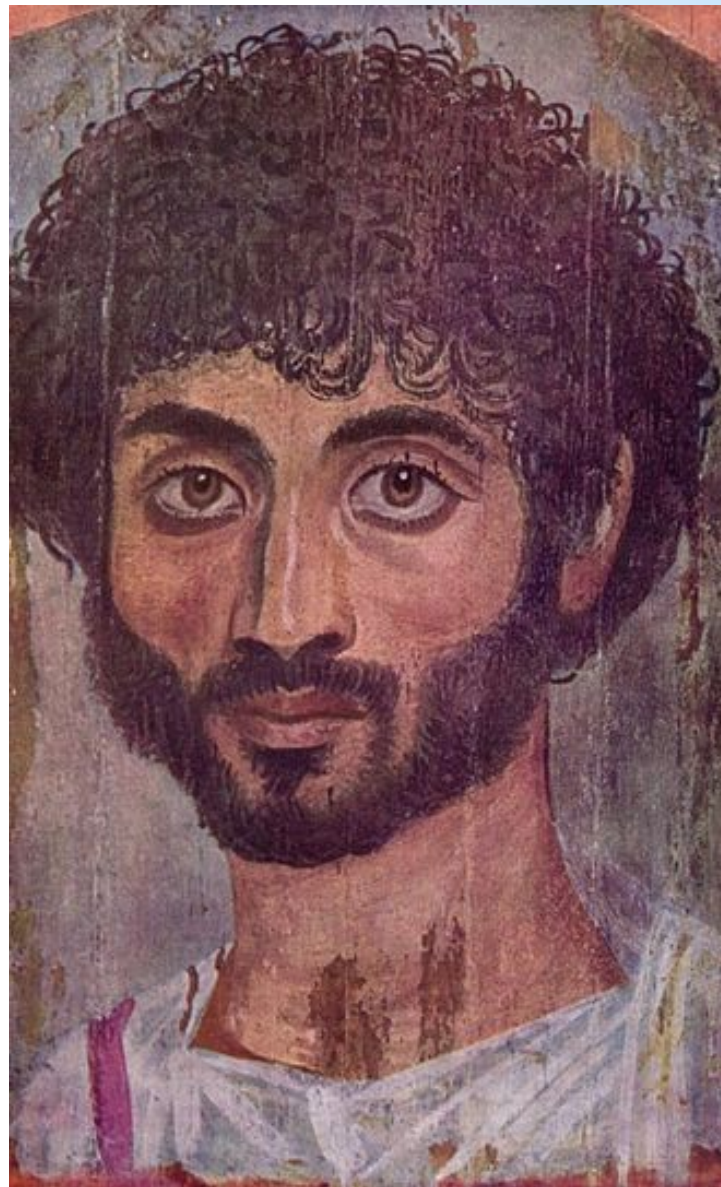
Dŭm Vettiŭ - Priapos



* Malířství

Fajjúmský portrét - dřevo

Ježíš, Dobrý pastýř - kol 240 n.l.

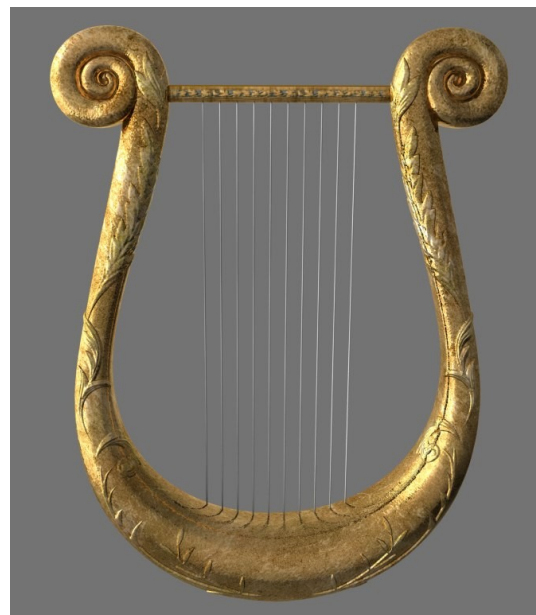


* Hudba

bicí (bubínky), strunné (např. kymbalon, kithaira, lyra) i dechové (aulos, syrinx)

vždy spjatý s literárními díly - písně, sbor, drama

tzv. Seikilova píseň - na stéle, nejstarší doch. píseň na světě, cca 200 př.n.l.,
iónské zápisy not



* Etruskové

- * 8. - 6. stol př. n. l dominovala na apeninském poloostrově kultura Etrusků (hlavně oblast dnešního Toskánska)
- * kultura Etrusků tvoří spojovací článek mezi uměním starověkého Řecka a Říma
- * Etruskové - neznáme jejich původ a jazyk nebyl dosud rozluštěn
- * zpočátku výrazně ovlivňovali římskou kulturu
- * v sochařství převládá realistické pojetí, typické jsou sarkofágy s postavami zemřelých na víku
- * Nejznámější je socha vlčice na Kapitolu (kopie)
- * z malířství se dochovaly malby na etruských hrobkách, které zobrazují posmrtný život

* Řím - vliv Etrusků v umění

Apollon z Vejí

Etruská - římská vlčice



* Antický Řím

- * Obecně přejímali vzory řecké - sochy, architektura, hudba, literatura
- * sochy - realismus, naturalistické portréty
- * vynález oblouku - pevnější měkké osty, kopulové klenby
- * cement, tzv. římský beton - přidány kusy tufu, pevnější
- * praktický urbanismus - pohodlné domy, kanalizace, cesty, silnice, vodovody, hypokaustum; palác = Palatium
- * vítězné oblouky, vítězné sloupy, amfiteátry, cirky, basiliky, kopule - Pantheon
- * v hudbě nepřinesli nic nového, nedochovaly se ani žádné prameny

* Řím



Pantheon

**Lázně - Hadrianova vila
(Tivoli)**

* Řím

Kolosseum



socha Marka Aurelia



* Řím

Titův oblouk - menora

Forum Romanum



* Řím

Konstantinův oblouk



Traianův sloup

vodovod

Pont Du Gard



* Řím

Augustus z Primaporty



Konstantinus Veliký - bazilika



* Řím - Caracallový lázně



* Řím - Marcellovo dovadlo



* Capua - amfiteátr



* **Herkulaneum**



* **Pompeje**



* Pompeje -
Lupanarum

Románská kultura

- svébytný kulturní styl křesťanstva západní, střední a jižní Evropy
- od 11. do 13. století
- východní Evropa ovlivněna Byzancí
- navazuje na antickou kulturu, především na kulturu starověkého Říma (Roma – románský) + germánské a slovanské prvky + vliv křesťanství

- výhradním nositelem románské kultury byla církev
 - důležitá byla úloha mnišských řádů - benediktíni, premonstráti, cisterciáci
- šlechta se o umění a kulturu výrazněji zajímá až koncem raného středověku
 - zpočátku však pouze kultura denního života – bydlení, odívání
- centra: Itálie, jižní Francie, Španělsko, Německo
 - odtud se šíří do ostatní Evropy
- oproti antice však pokles celkové úrovně vzdělanosti

základní chronologizace

- Období pozdní antiky – 3. – 6. stol. n. l.
- Rané románské umění – 7. – 9. stol. n. l.
- Vrcholné románské umění – 10. – 12. stol. n. l.
- Byzantské umění – cca 5. – 12. stol. n. l.

Vlivy

- klasické antické umění – technika, styl, řemeslná dovednost, materiály
- germánská kultura – nová mytologie, jiná technika, jiný účel, technika
- křesťanství – převládající hlavní téma
- od cca 7.stol. n.l. částečný vliv arabské kultury (Pyrenejský poloostrov)

Rané křesťanské umění

- Bible; kříž; Ježíš – Dobrý pastýř
- výjevy ze života apoštolů, Ježíše, zázraky
- katakomby, fresky, mozaiky, obrazy na dřevě
- hudba – mše, lyrika
- není nová architektura – později přejímání z antiky (např. basilica, Pantheon); spolia

symboly

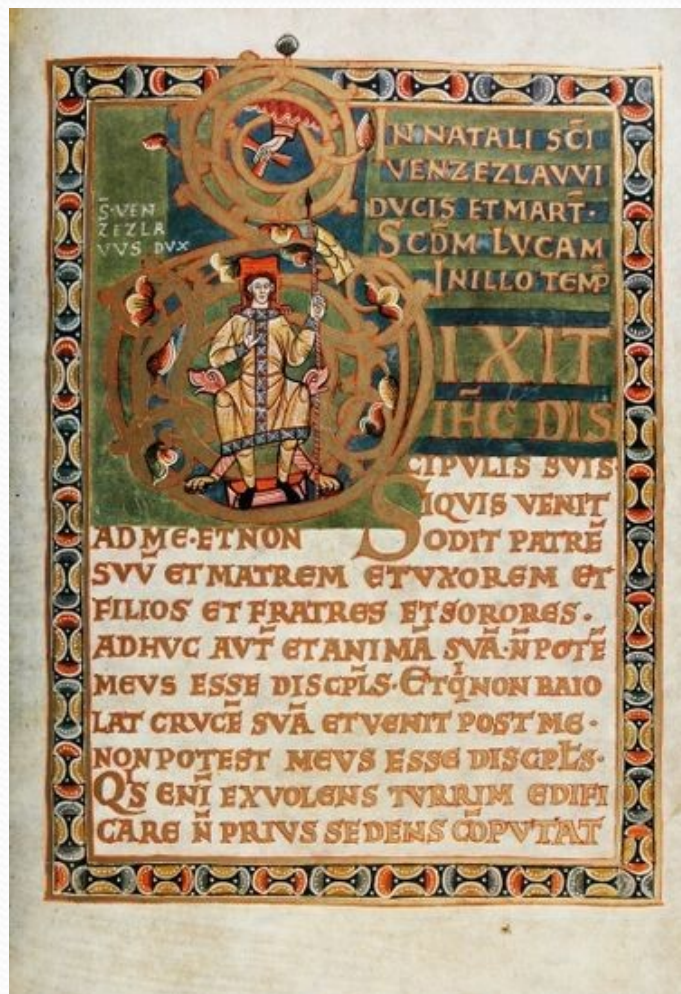
- **palma** – vítězství nad smrtí
- **oliva, olivová ratolest** – mír
- **kotva** – naděje, víra v Boha
- **páv** – nesmrtelnost, krása nebes
- **ryba** – zkratka řeckého slova – akronym IXΘΥΣ
ichthys = Iésos Christos Theú (h)Yios = Ježíš
Kristus Boží Syn
- **beránek** – Starý zákon, oběť beránka = Ježíš oběť Bohu
- **ovečka** – duše, křesťan sám, Ježíš jako Pastýř
- **Oranti** – prosebníci, modlící se křesťané

malířství

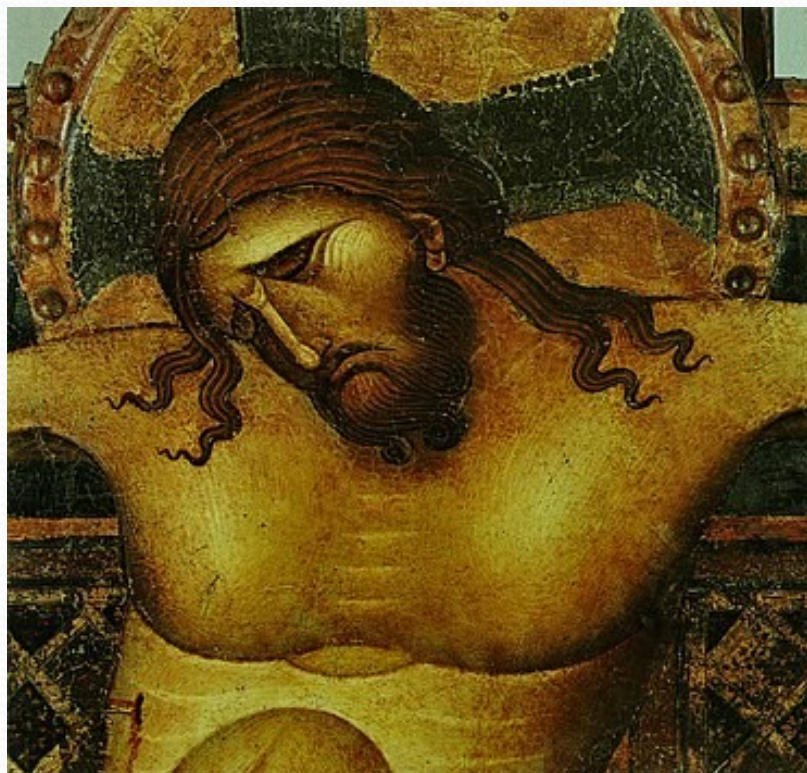
- desková – počátky, Toskánsko - Pisano
- knižní malba – iluminace, zlato
- fresky a mozaiky
- Ježíš – Dobrý pastýř



Vyšehradský kodex - Praha



Guinza Pisano – Ukřižování - Bologna



Madona s Ježíškem – katakomby, Řím



katakomy Via Latina – míšení námětů křesťanských s klasickými



Kleopatra

Héraklés



Poslední večeře



- **MOZAIKY**– především Ravenna, ale i katakomby v Římě
- později (po roce 313) – výzdoba prvních kostelů

Ravenna

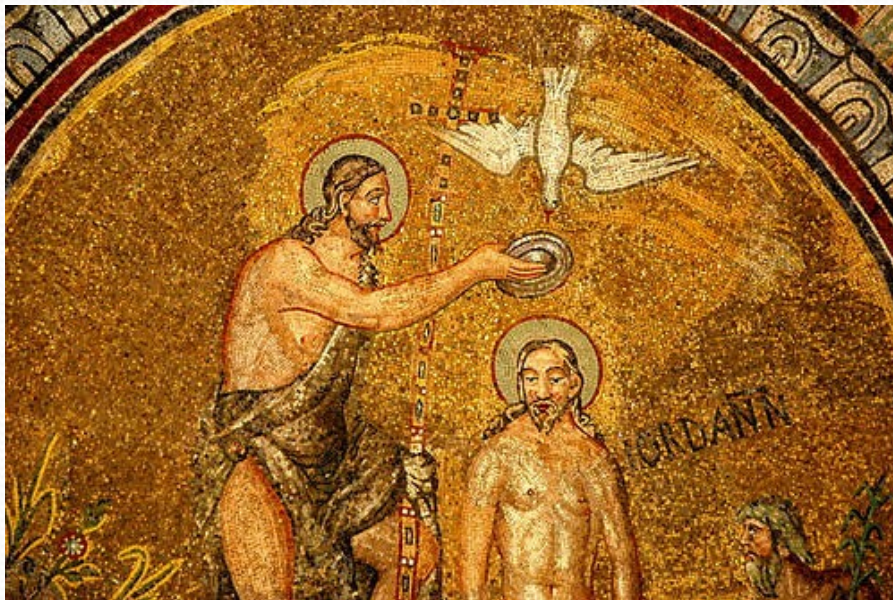


Zvěstování; mírové výjevy, zvířata
mauzoleum Gally Placidie





baptisterium v Ravenně - kupole





Ravenna

- umučení Sv. Vavřince



- nejdokonalejší původní mozaika = Řím, 5.stol., Sta Pudenziana; propojení antické stavby a křesťanského námětu

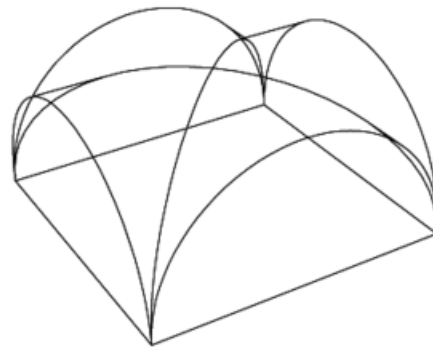
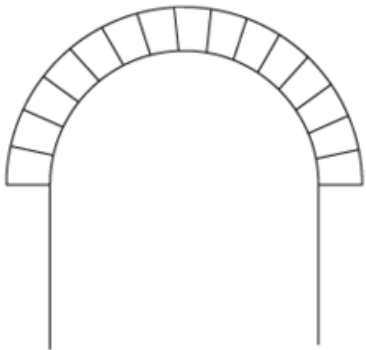


Románská architektura

- stavebním materiálem bylo nejdříve dřevo, později kámen, který byl spojován maltou
- stavěly se stabilní masivní kamenné stavby, které sloužily i jako ochrana v nebezpečí
 - působí těžkopádným dojmem
 - vnitřní prostory překlenuty křížovou klenbou, která se opírá o dva oblouky, nesena silnými sloupy s bohatě zdobenými hlavicemi
 - vchod byl bohatě zdobený půlkruhový oblouk – portál
 - úzká okna s půlkruhovým obloukem

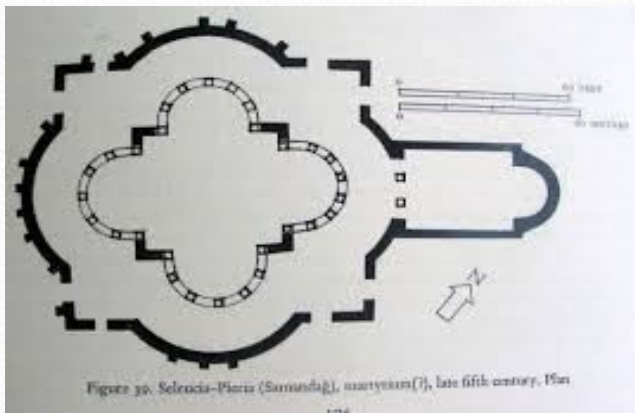
Znaky předrománské a románské architektury

- rozvoj vzorů antiky: basilica – jiný účel, více lodí, oltář – kněžiště - východ
- kupole, tholový – rondelový tvar (baptisteria), apsidy (polokruhové niky, koncha = mušle – střecha)
- rotunda – jiný účel (pův. hrobky), valená klenba: obyčejná, křížová
- nelomený půlkruhový oblouk
- civilní: hrady, hradby, padací mosty, příkopy;
- materiál – kámen, cihly, malta; dřevo
- portály – zdobené, ústupkové; interiér – krb, louče, t



ARCHITEKTURA – sakrální, od 4.stol.

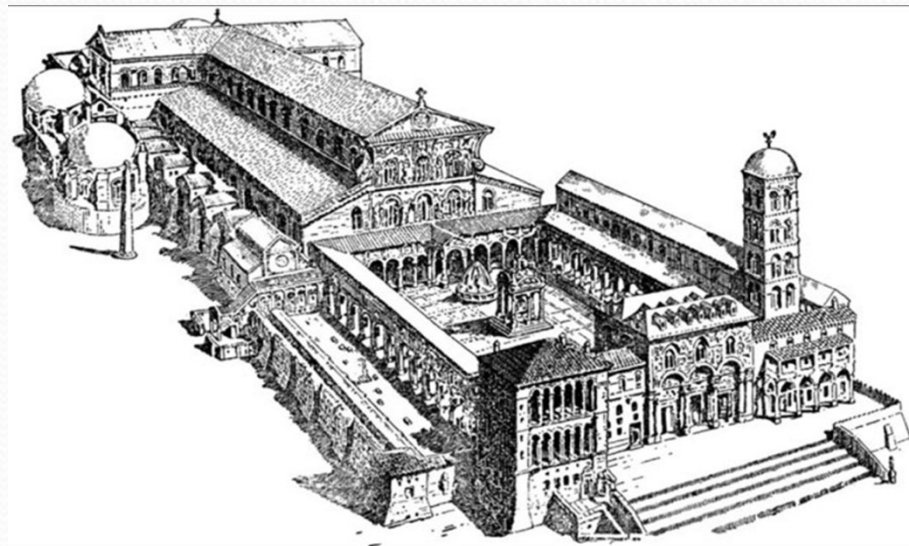
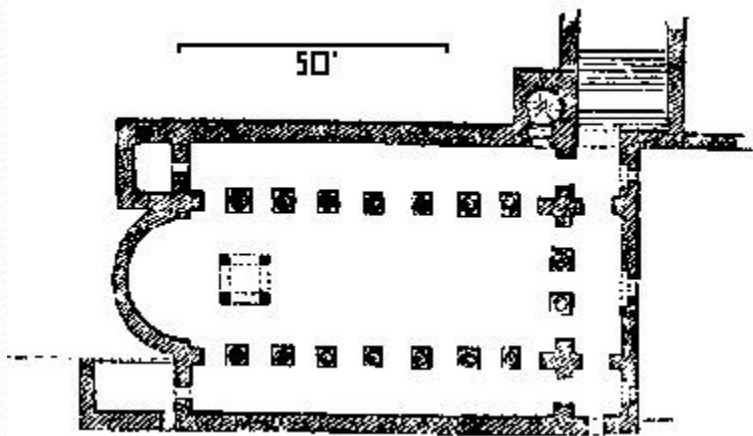
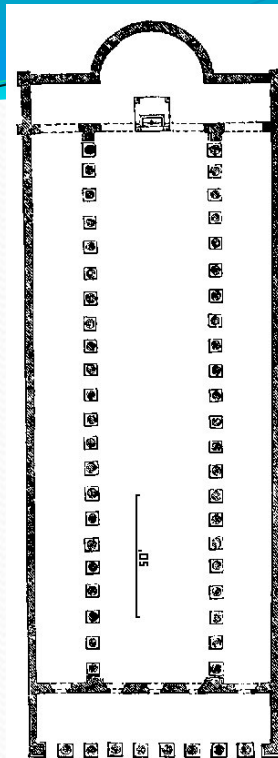
- martyria – chrámy mučedníků – a baptisteria – křtitelnice



Ravenna

Řím – S. Maria dell Magiore

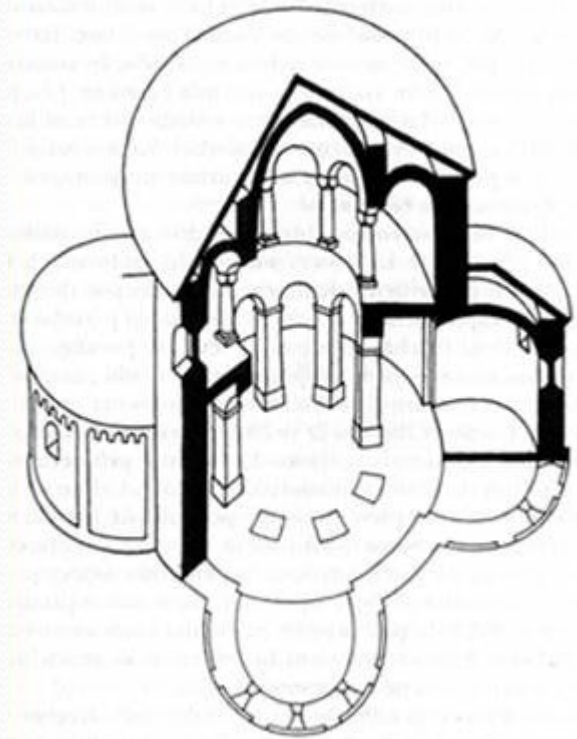
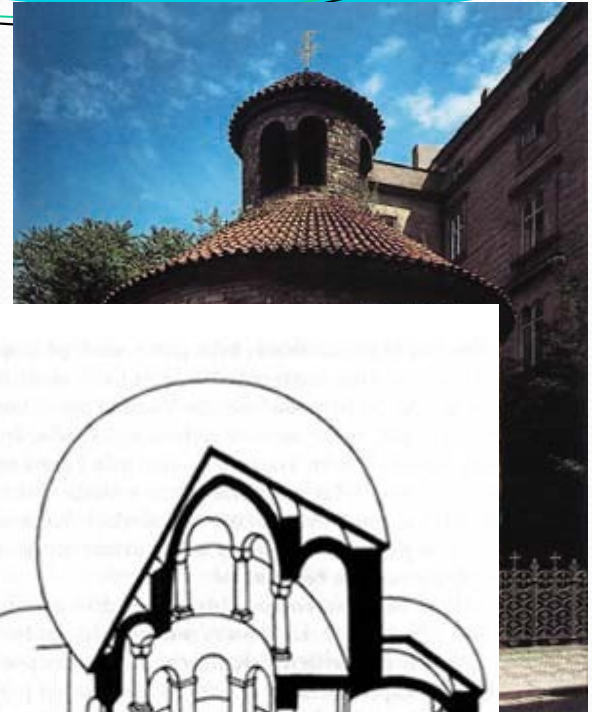
Vatikán – pův. bazilika



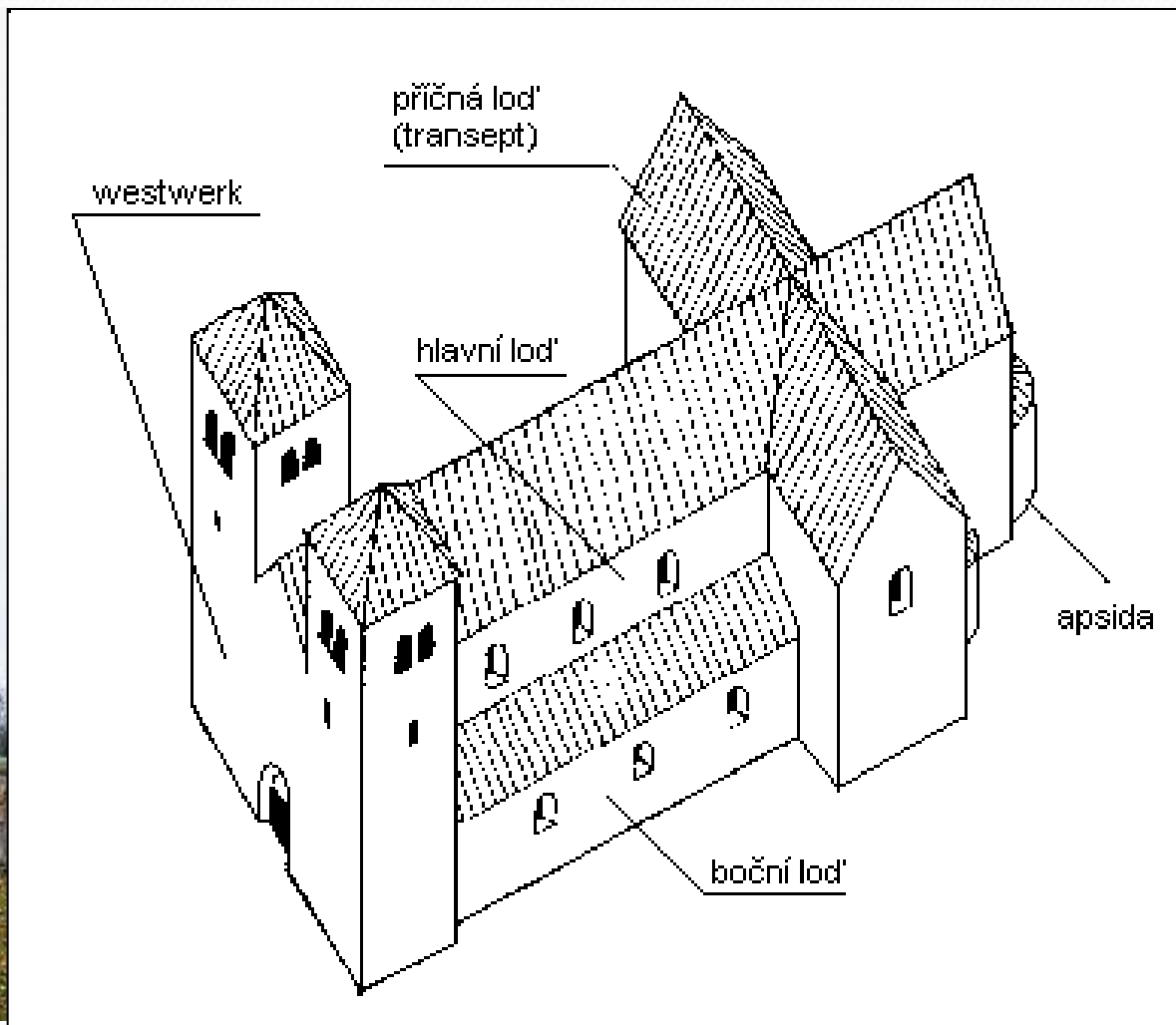
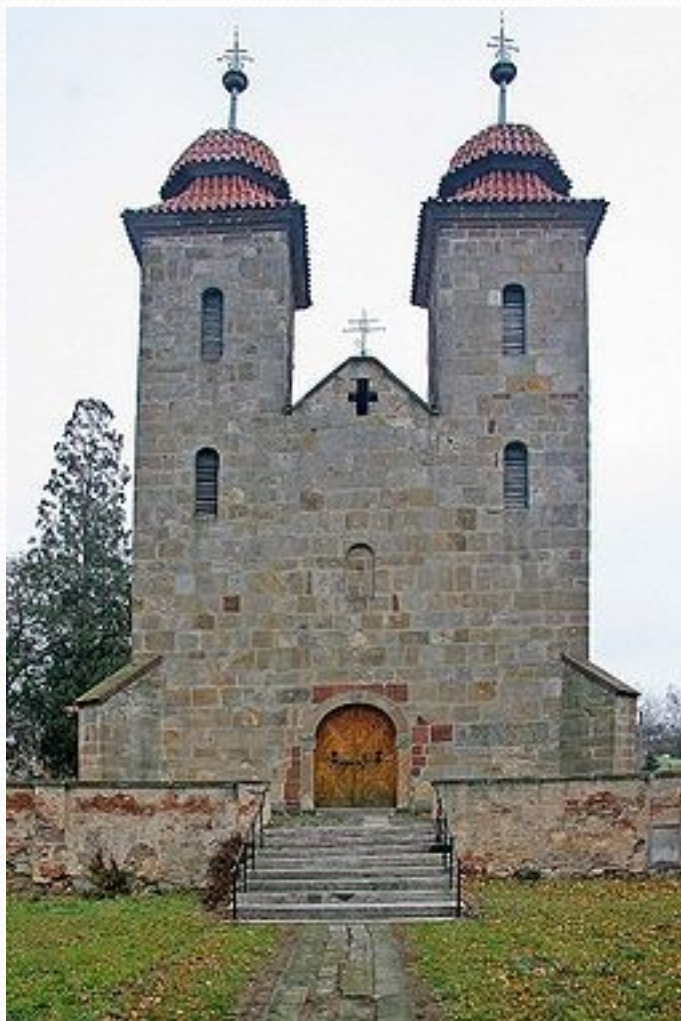
Církevní stavby

- baziliky a rotundy

- **Rotunda** - jednoduchá stavba kruhového půdorysu s kuželovitou střechou
 - známá již ve starověku (Římany užívaná především jako hrobka)
 - křesťané - stavba na významných místech pro víru
 - jedna i více apsid



Bazilika



baptisterium v Ravenně



chrám Sv. Apollinaře v Ravenně – vliv byzantského umění



románská architektura u nás

Rotunda sv. Jiří na Řípu



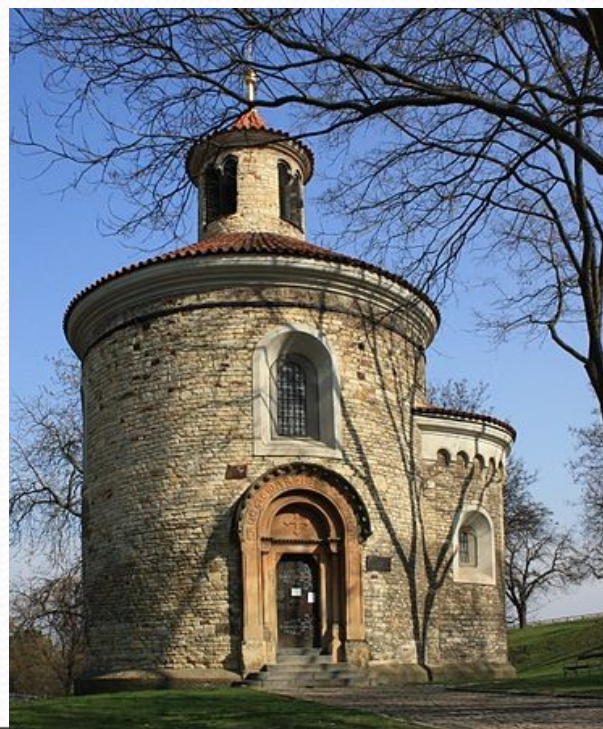
Model benediktínského kláštera v Davli



Rotunda sv. Kateřiny ve Znojmě



Rotunda sv. Martina na Vyšehradě



Kostel sv. Petra v Poříčí na Sázavě



Hrad Landštejn v jižních Čechách (má románské jádro)



Bazilika svatého Prokopa v Třebíči



románské stavby v evropě

S. Zeno ve Veroně

Zvonice - Pisa



S. Sisto v Pise



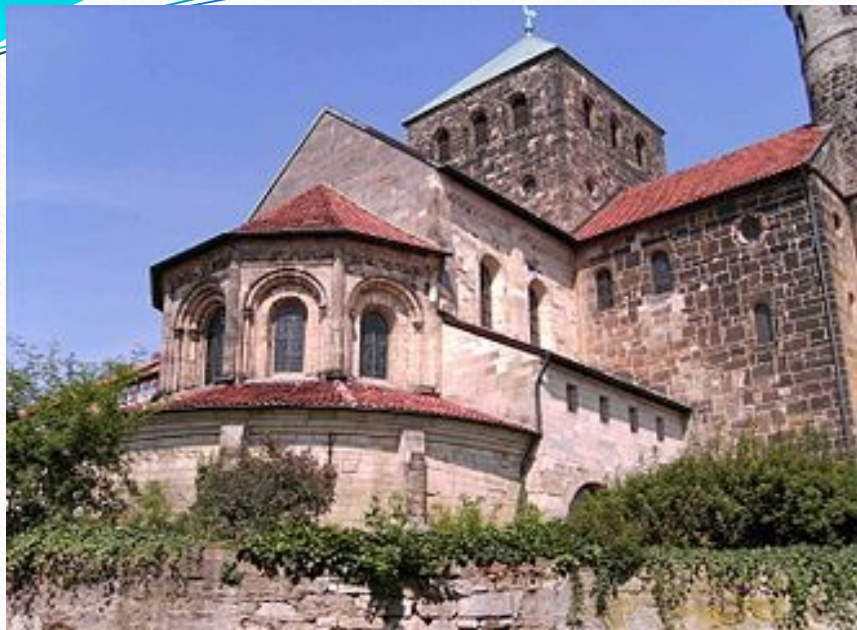
S. Miniato - Florencie



Francie: klášter v Conques; katedrála v Angouleme; zbytky kláštera v Cluny;
bazilika v Orcival



Německo: kostel Sv. Michala v Hildesheimu; Sv. Martin z Tours a Štěpán v Mohuči; katedrála ve Špýru; Dóm Sv. Petra v Trevíru



Španělsko: Santiago de Compostela; klášter Santa Maria de Ripoll;



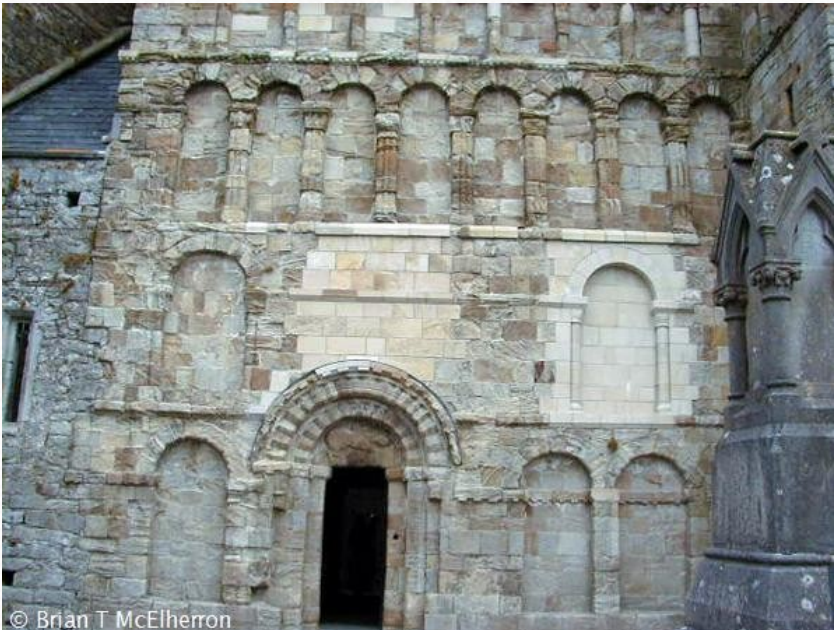
Anglie = Normanská architektura: katedrála v Peterborough; Castle Ludlow; katedrála v Southwell; katedrála v Leominstru



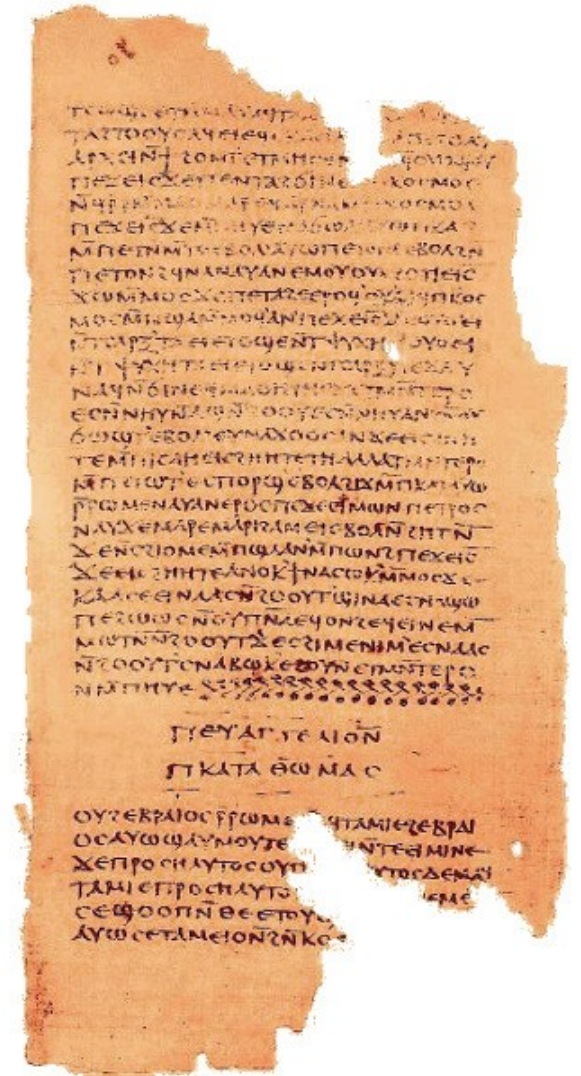
Polsko: Sv. Ondřej v Krakově; Maďarsko: opatský chrám v Jáku



Irsko: katedrála Clonfert; Nun s Chapel v Clonmacnoise; klášter v Aghadoe



církvní památky – rukopisy bible, relikviáře



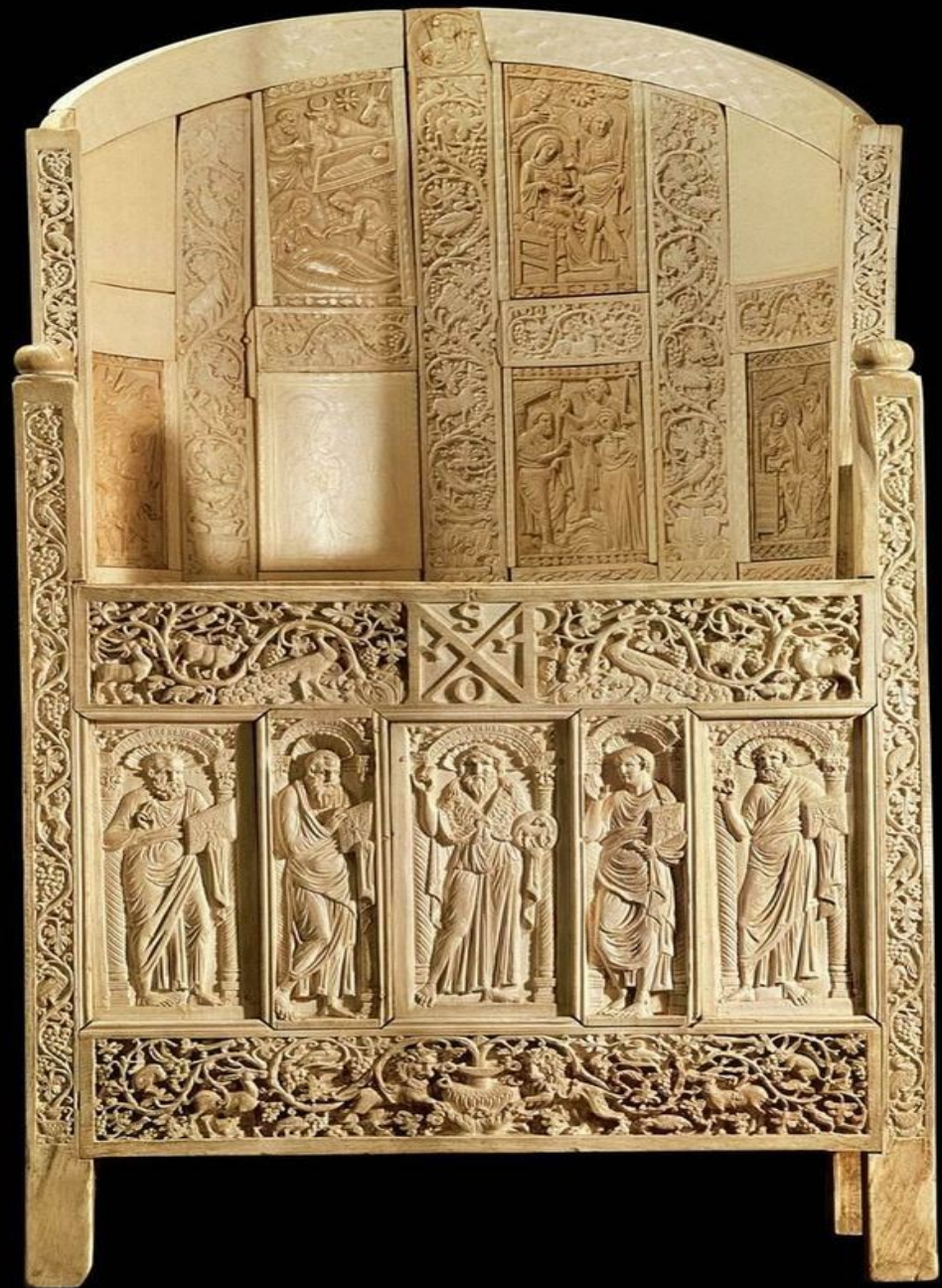
plastika, reliéfy

- nejsou sochy jako takové; reliéfy – sarkofágy, náhrobky
- sarkofág Iunia Bassa – Řím, 4.stol., Vatikánská muzea





- orientální vlivy
– zvl. syrské;
květiny
- Antiochie –
helenistická
sochařská škola
- slonovinový
stolec pro
biskupa,
Ravenna

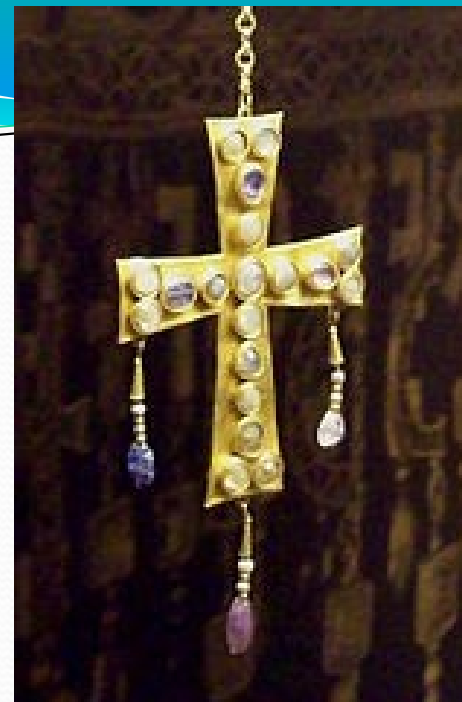


románsko – keltské a germánské umění

- Vizigóti (západní) – Španělsko
- Ostrogóti – Panonie, pak Itálie
- Langobardi – sev. Itálie
- Frankové, Burgundi – Galie – Francie
- Vikingové – Skandinávie, ale i Anglie
- Anglové, Sasové – sev. pevninská Evropa, Anglie
- Keltové – Britové (od 6.stol. vyhánění), Irové, Keltiberové (Španělsko)
- předkřesťanské, barbarské umění – germánská mytologie, zbraně, spony, zlato, drahokamy (granáty, almandiny, smaragdy, perleť)
- toto pak vliv na jejich zpracování románského umění, vliv i byzance



- Vizigóti – Guarrazarský poklad (Toledo); 7. – 8. stol.



Langobardská koruna, zdobení helmy, Agilulfův kříž –
obojí 6.stol.



Byzantské umění

- 396 n.l. rozdělení římské říše na západní a východní část
- východ = Byzantská říše: hl. město Konstantinopolis – Byzantion – Istanbul – Cařihrad
- ortodoxní katolicismus, ikony, ikonoklasmus (8.stol., muslimové, Židé, Lev III.)
- později vliv orientu, muslimský – ničení památek, zakrývání, částečné splývání
- Hagia Sofia – chrám Boží moudrosti

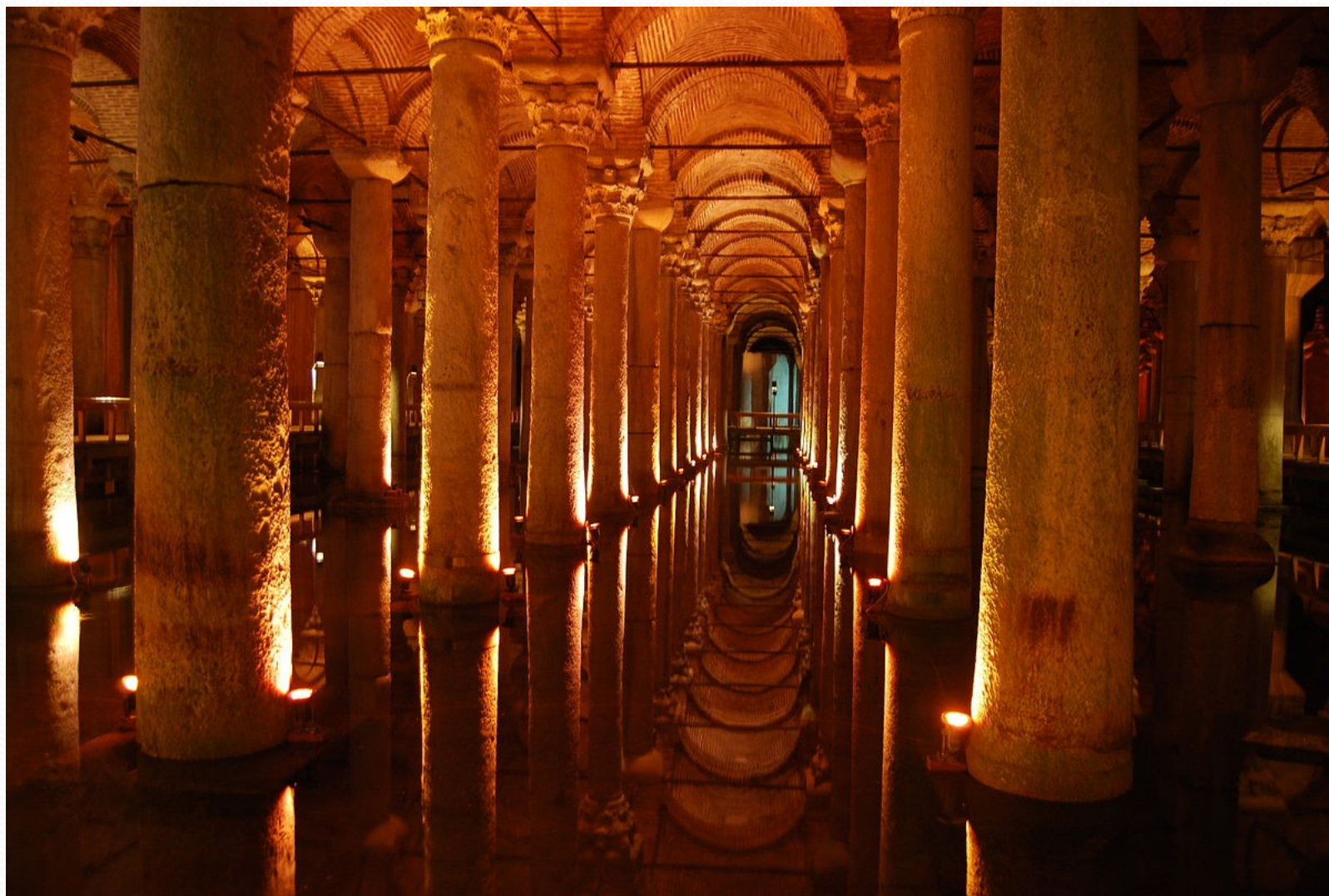
Hagia Sofia – Konstantinopolis (Istambul)



Hagia Sofia – interiér poničený muslimskými zásahy; model původního tvaru



- **cisterna Jerebatan v Istanbulu** – jedna z najstarších doch. byz. staveb, 336 sloupů



- chrám sv. Ireny – Istanbul – součást Topcapy paláce



**chrám Sv. Apoštolů v Athénách – jiná technika stavby: sřtídání
cihel a kamenných kvádrů (cihly – Konstantinopolis)**

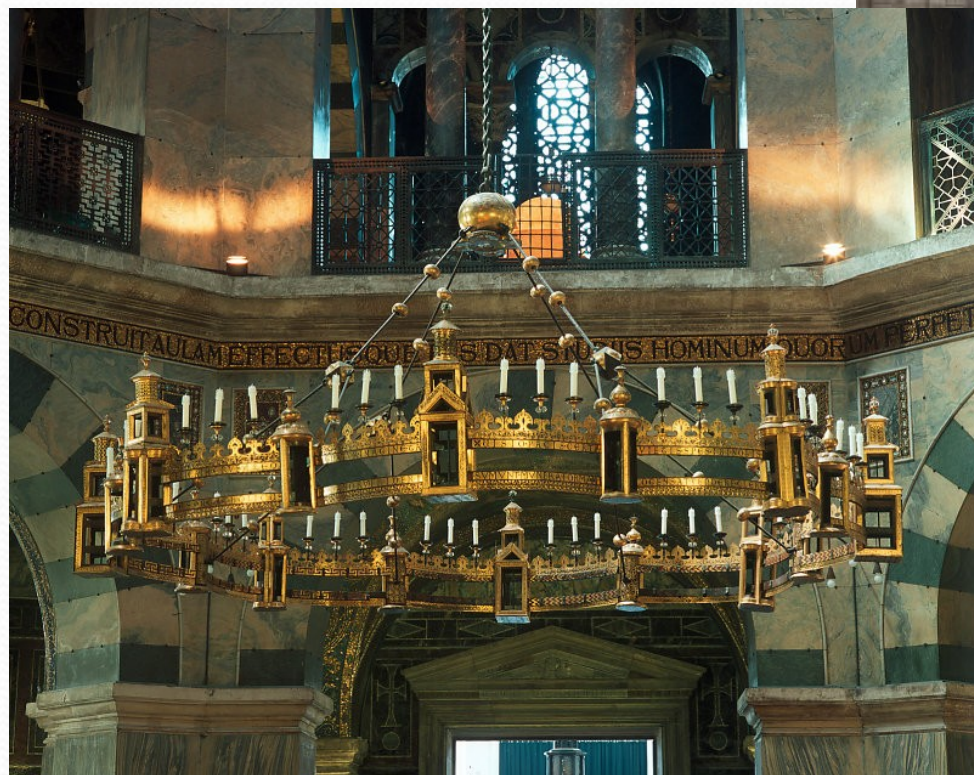


Chrám Sv. Marka v Benátkách – vliv byzantského umění

- po 1204 – dobytí křižáky – ukraden z Konstantinopole poklad
- zlato a emajly – klenotnice ve Sv. Markovi



- Tekfur saryi – součást pův. tzv. Posvátného paláce
- Chrysotriklinion – oktagonální půdorys (nápodoba v Aachen)
- jedna z mála doch. civilních byz. staveb – jediná v Istanbulu



Mozaiky v Konstantinopoli

- Pantokrator
- Teotokos



- IKONY



- kronika Jana Skylitzesa – popis vlivu byzantského dvora na politiku a umění ruské, bulharské, italské, ale i moravské – vyslání Konstantina a Metodeje
- zde: první dobývání Konstantinopole muslimy (717)
- využití vědy – tzv. řecký oheň



Hudba

- raně křesťanská – jednohlas (do 10.stol.)
- Hilarius z Poitiers (4.stol.) – řecké vzory
- Ambrosius Milánský – antická hudba, zpěvná
- Gregorius Magnus – Řehoř Veliký (7.stol.) – profesionalizace liturgické hudby; tzv. gregoriánský chorál
- Hospodine, pomiluj ny
https://www.youtube.com/watch?v=JsOy_MP8TAk
- Svatováclavský chorál
https://www.youtube.com/watch?v=ru_YE-SAVTU
- vícehlas – 11.- 12.stol.; ars antiqua
- světská - Carmina burana (9., 10.stol.), trubadúři, minnesengři
- <https://www.youtube.com/watch?v=NPDCsiimbhE> (Tempus iocundum)

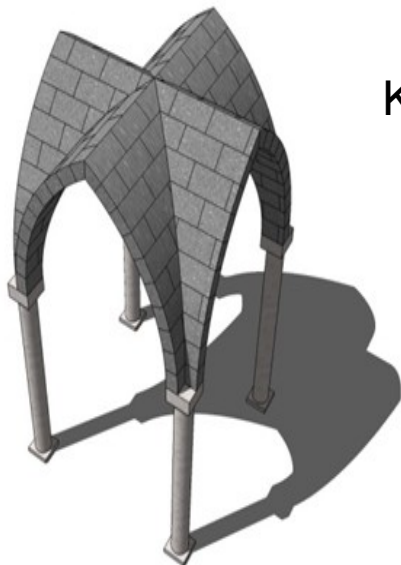
Gotická kultura

- nečerpá z antiky jako románská kultura, ale vystihuje princip křesťanského chápání světa
- uplatňuje se princip, že vše dílem Boha
- období vrcholného středověku, 12. – 16. století
- název mylně vychází ze spojení s barbarským kmenem Gótů (posměšné označení renesančními umělci)
- vznik ve Francii
- představuje závěrečnou vývojovou fázi středověkého umění

Architektura

- představuje doklad moci a bohatství církve, složitá a bohatá symbolika
- znaky:
 - křížová klenba
 - lomený oblouk (zakončení oken, dveří, portálů) – symbol sepjatých rukou k modlitbě
 - slabé zdi – snaha o odhmotnění stavby a lehkost – proto použitý složitý systém pilířů a oblouků
 - princip vertikalizmu – vysoké stavby – cesta k Bohu
 - důležitý opěrný systém (pilíře, oblouky)
 - stavebním materiálem byl neomítnutý kámen nebo cihly

Gotické klenby – využívali se zejména klenby s nosnými žebry, čímž došlo k odlehčení výplní a následně celé soustavy. Později byly vyvinuty další typy kleneb – hvězdová a síťová. Tam, kde podpory nestáli proti sobě, mohla být použita klenba obkročná. Pomocí obkročné klenby mohl být zaklenut prostor prakticky libovolného polygonálního tvaru. V období pozdní gotiky byly využity ještě odvážnější klenby – vějířové, kroužené a sklípkové.



Křížová klenba

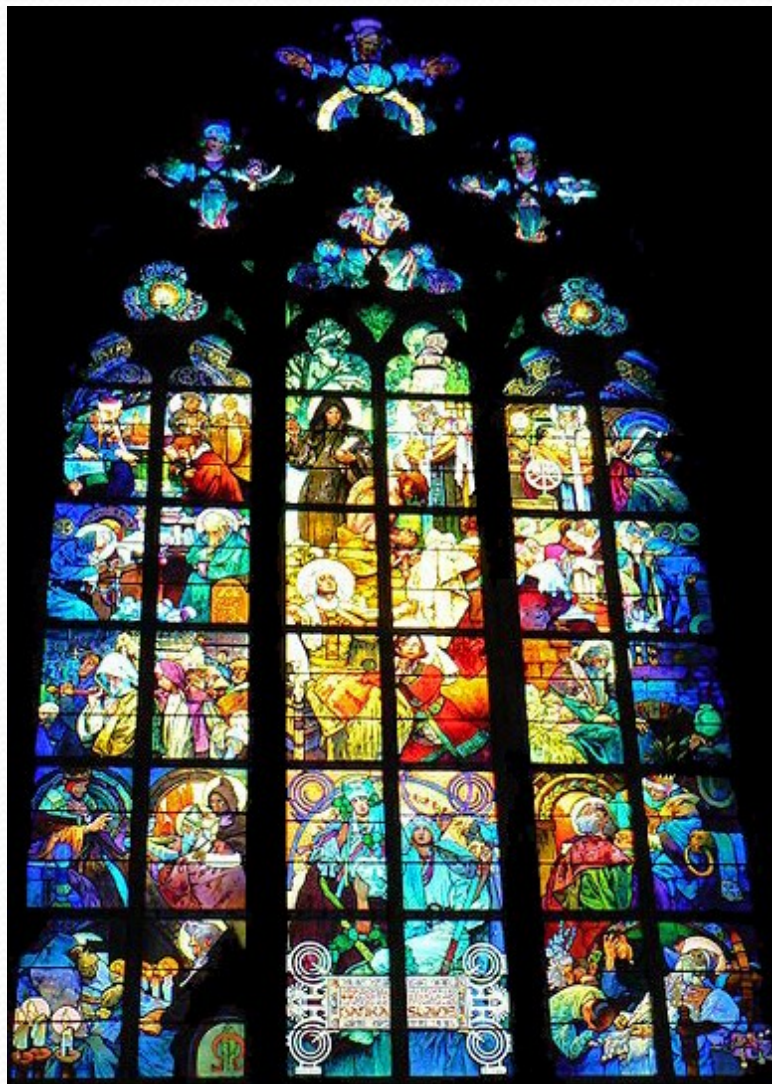


Žebrová klenba

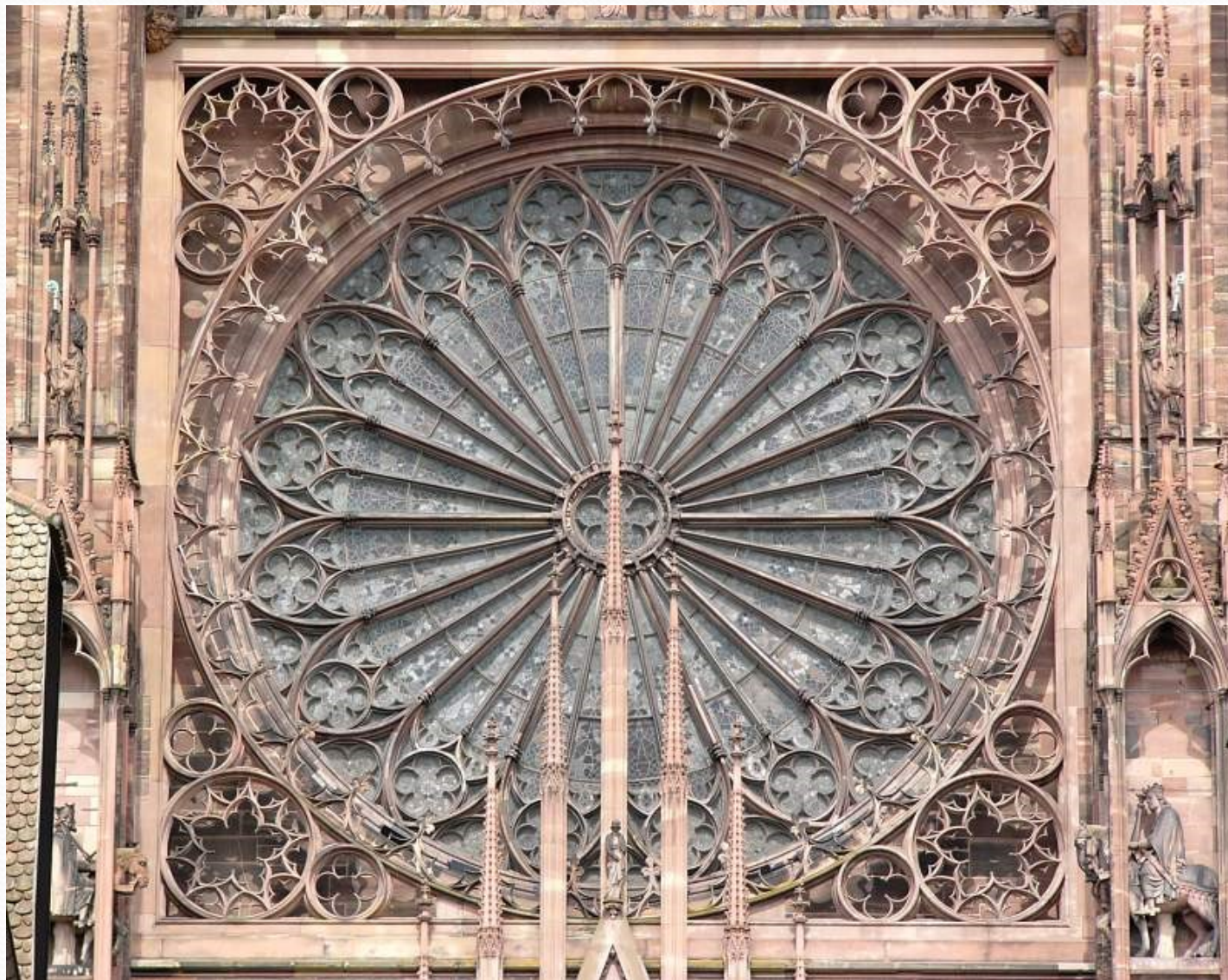
Druhy staveb

- stavby:
 - církevní – kláštery, kostely
 - světské – hrady, měšťanské domy, radnice, tržnice, kamenné mosty, hradby, hrázděná lidová architektura
- typická stavba – **katedrála** (jiný název **dóm**)
 - nový typ městského kostela
 - má více lodí a ochoz kolem oltáře
 - bohatě zdobený portál, nad ním rosetové okno
 - Katedrála sv. Víta v Praze, Chrám sv. Barbory v Kutné Hoře, ...

Vitráže - velká okna z barevného skla;



Rozeta – kruhové okno ve tvaru růže;



Chrlič – na
odvod vody,
tvar oblud a
nestvůr.



Fiály – malé,
ozdobné
věžičky





Katedrála Saint – Denis v Paříži

Jedna z nejstarších gotických staveb

Promíchání románských a gotických prvků

Mezi nejznámější katedrály patří Notre – Dame v Paříži





Katedrála Notre-Dame v Chartres

Jedna z největších gotických katedrál





Katedrála Notre-Dame v Remeši

Korunovace francouzských králů

Katedrála Notre-Dame ve Štrasburku





Katedrála svatého Petra b Kolíně nad Rýnem

Inspirace francouzskými katedrálami, jediná klasická katedrála v Německu

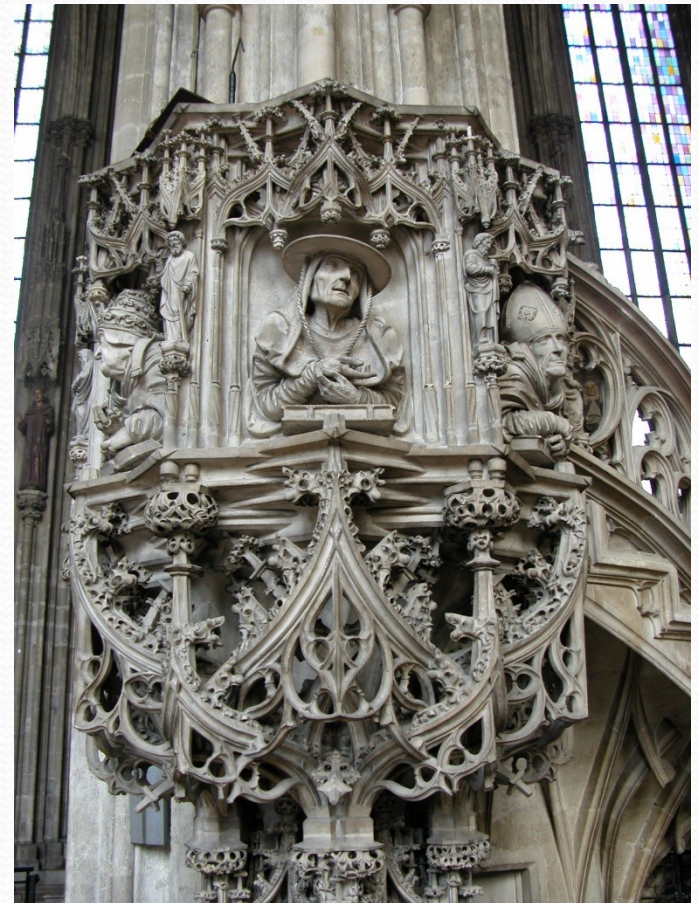
Stavěla se 600 let, dokončena až v 19. stol





Katedrála svatého Štěpána ve Vídni

Kazatelna od Antonína Pilgrama



Katedrála Narození Panny Marie v Miláně

136 věžiček a přes 2000 soch



Katedrála v Salisbury (jižní Anglie)



Gotika v českých zemích

- Raná gotika se rozvíjela hlavně za vlády Přemysla Otakara II.
 - Výstavba Starého Města pražského
 - Stavba hradů: Zvíkov, Buchlov, Bezděz
 - Výstavba gotických měst – České Budějovice, Litomyšl,...
 - Z této doby také pochází nejstarší dochovaný český kamenný most v Písku
- Vrcholná gotika pak především za vlády Lucemburků
 - Za vlády Karla IV se české země dostávají do popředí evropské umělecké tvorby!!!!
 - Založení Nového Města pražského
 - Karlova univerzita r. 1348

Kamenný most v Písku



Bezděz

Zvíkov

Buchlov





Katedrála svatého Víta

Stavitelé:

Matyáš z Arrasu
Petr Parléř

Karlštejn



Gotika v českých zemích

- Období pozdní gotiky se u nás začíná projevovat v druhé polovině 14. století a největšího rozkvětu dosahuje **za vlády Vladislava II. Jagelonského**. Pozdní gotika přetrvává až do třicátých let 16. století. Představiteli pozdní gotiky jsou Benedikt Rejt či Matěj Rejsek z Prostějova.
- Architektura je vznešenější, štíhlejší a odvážnější. Proměňuje se i tvarosloví a používají se tvarově složitější plaménkové kružby a kroužené klenby. Nejznámějším příkladem kroužené klenby je **Vladislavský sál na pražském hradě** (1490 – 1502), který vznikl pod vedením architekta **Benedikta Rejta**. Sál je již jakýmsi přechodem mezi pozdní gotikou a renesancí (sdružená okna, sgrafitová výzdoba vnější fasády). Na počátku 16. století se u nás začíná čím dál více uplatňovat renesance.
- Významné památky: Chrám svaté Barbory v Kutné Hoře, Vladislavský sál, portál Staré radnice – Brno, kostel Nanebevzetí Panny Marie – Rožmberk nad Vltavou

Vladislavský sál



Chrám sv. Barbory v Kutné Hoře (UNESCO)



Stará radnice v Brně

Portál od Antonína Pilgrama



Sochařství

- rozvíjelo se především v prostředí katedrál
- Převládají náboženské motivy
- rozšířeno řezbářství, sochy zdobené barvami (polychromie)
- sochy vystupují ze zdi – zdobí portály, kašny, chrámy
- nadpozemsky krásná tvář s individuálními rysy – odraz radosti nebo utrpení
- nejčastěji Panna Maria s malým Ježíškem (madona) nebo Kristovým tělem snímaným z kříže (pieta)

Gotické sochy

- madony (Marie s malým Ježíškem)
- piety (Marie s mrtvým JK)

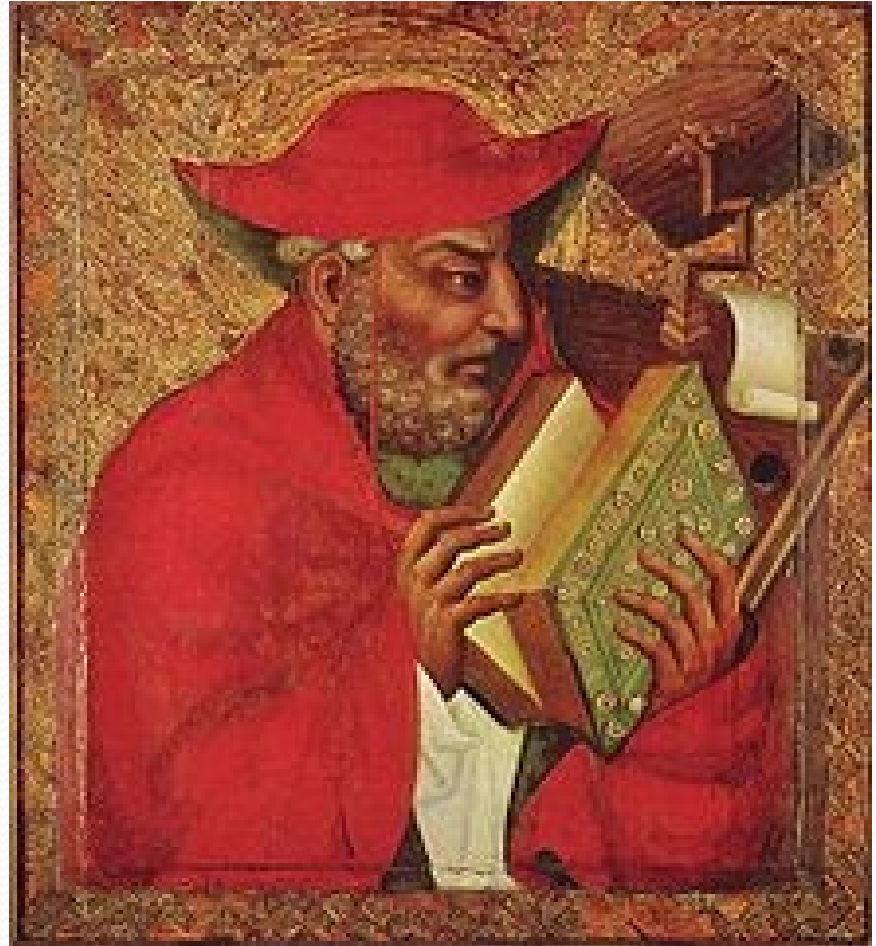


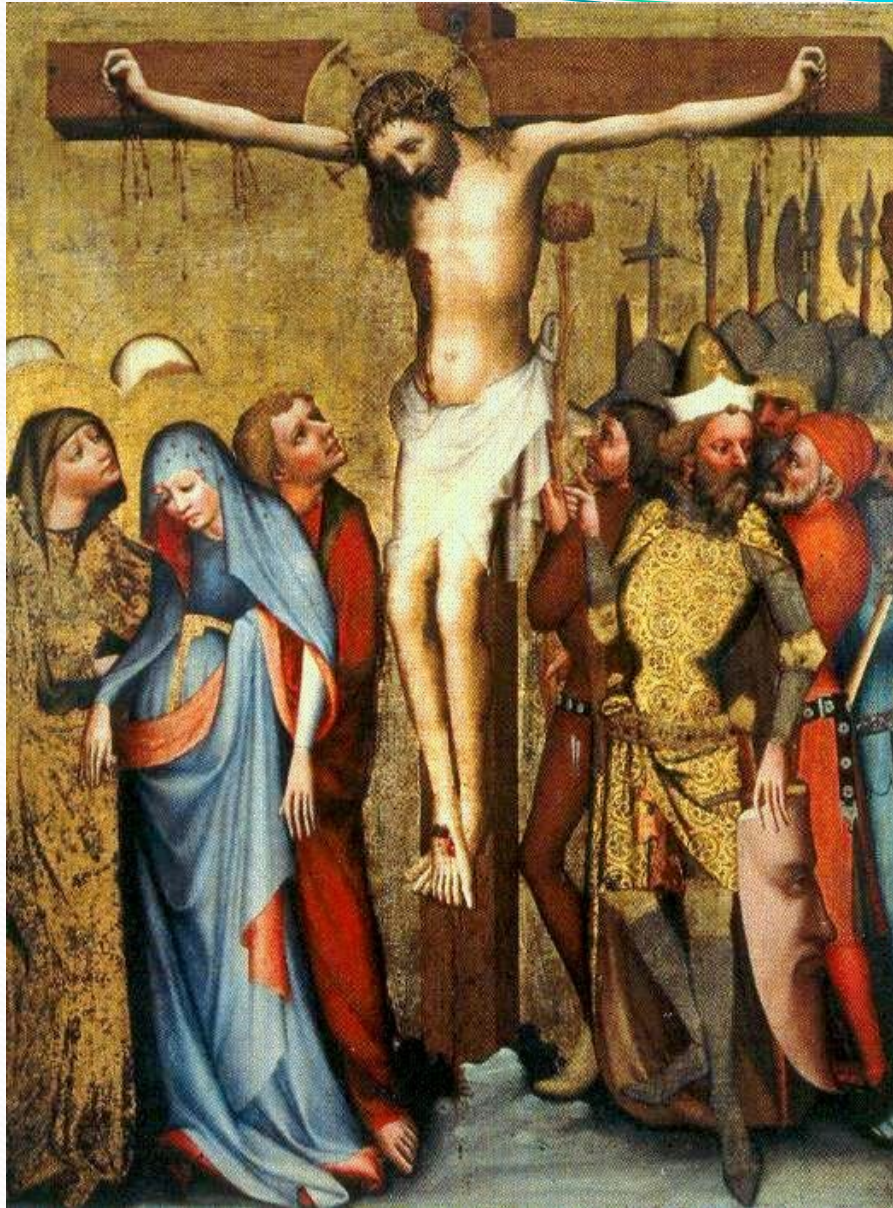
Malířství

- častá malba na sklo
- knižní malby ručně psaných knih – miniatury, iniciály
- náboženský tématika, výjevy z bible
- malba na dřevěné desky

Deskové obrazy

- např. Mistr Theodorik (kaple sv. Kříže na Karlštejně)





Kaple sv. Kříže na Karlštejně



Illuminace v rukopisech

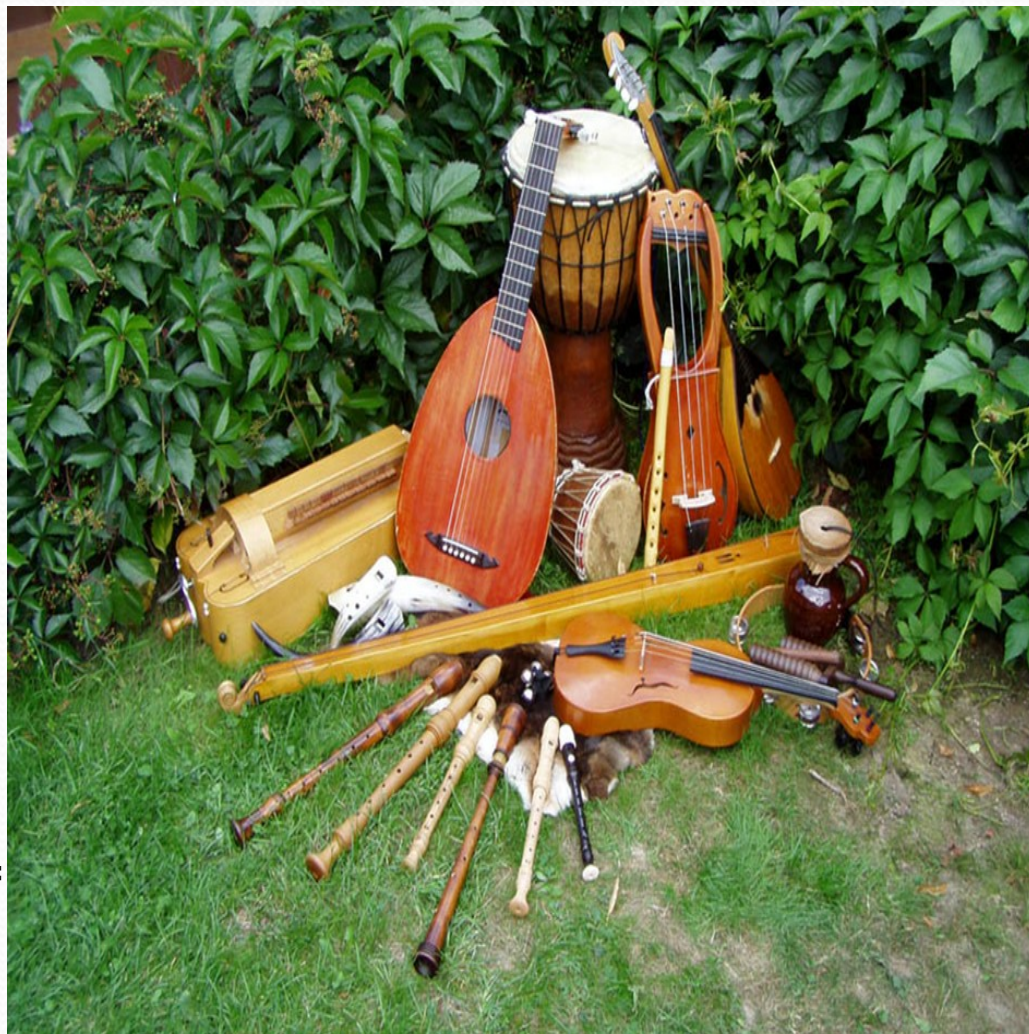


Hudba v období gotiky

Hudba v gotickém stylu vznikla na území Francie a zařazujeme ji do období 12.–14. stol (v Čechách 15. stol.).

Jedná se o období, kdy byly podnikány křížové výpravy do Orientu **Kontakt s Orientem se pak projevil značně i v hudbě, převážně ve složce instrumentální.**

Nové nástroje, na které se hrálo, byly hlavně **arabského původu**. Jednalo se o **alud (lauda = loutna)**, **zurna (= šalmaj - plátkový nástroj)**, dále pak různé typy **fléten, bicích a strunných nástrojů**. Oblíbená byla například **daidra (= tamburína s plíšky)**, **rybebky (= housle)**, rebce (= housličky) a al rebab (= arabské housličky které jsou potaženy kůží)



RENESSANCE

- renesance je univerzální směr
- jedna z nejvýznamnějších epoch společenského a duchovního vývoje evropských zemí
- sepětí s politickým a ekonomickým vzestupem
- vzniká ve 14. století (u nás od konce 15. stol.)
- vzniká po první krizi středověké společnosti
- spolu s reformací je východiskem k vytváření novověké moderní evropské společnosti a kultury a nového způsobu života
- s renesancí úzce spjat pojem HUMANISMUS

Hlavní rozdíly proti gotice

- obrat k člověku = antropocentrismus
 - lidé začali myslet více na sebe než na Boha
 - první odcizení se člověka Bohu
- pokles víry a únik k pozemským radostem a slastem
- důraz na prioritu pozemského života
- světský ráz- kultura sebevědomého a podnikavého měšťanstva a měst (místo gotické rytířské kultury)
- později ale renesance přejímána i církví a aristokracií
 - rozvoj literatury a věd o člověku a přírodě
 - církve a šlechta jsou hlavní objednavatelé děl renesančních umělců

Předpoklady vzniku renesance

- rozvoj řemeslné výroby a obchodu spolu se vznikem nových manufaktur narušují strukturu středověké společnosti
- velké zámořské objevy
- prudký rozvoj poznání – kritický pohled na svět
- stoupá úroveň obecné vzdělanosti
 - rozvoj univerzit
 - studium dosud neznámých děl (antika)
- rozvoj vědy – hl. Koperníkův objev heliocentrické soustavy - mezník vědy a myšlení
- ztráta výsadního postavení církve
- růst významu měšťanstva (usiluje o politickou moc)

K samotnému pojmu renesance

- inspirace a vzory v antické kultuře
 - návrat k ní (z latiny = znovuzrození)
- pečlivé studium historie římské říše, literatury, vědy a filozofie
- zájem o klasickou latinu a řečtinu
- opisy, napodobování a překlady klasických řeckých básníků a filozofů
- velký vliv římské architektury
- ve snaze o srozumitelnost psali vzdělanci jazykem, kterým hovořili lidé – vznik národních jazyků (italština)

- antropocentrismus = člověk v centru úvah o světě
- požadavek vzdělanosti a společenské aktivity
- sebedůvěra, sebevědomí, ctižádost = období silných osobností

HUMANISMUS

- myšlenkový výraz renesanční doby
- důraz na přirozené lidské vlastnosti a schopnosti
- církevní autorita nahrazována autoritami antických názorů
- mládež vychovávána v duchu kalokagathie
- humanisté považovali člověka za důstojnou bytost s lidskými hodnotami

- k masovému šíření vzdělanosti je klíčový vynález knihtisku (Johan Gutenberg, kolem r. 1450)
 - první vytištěná kniha byla Bible
 - vznikají knihy pro poučení i zábavu
 - rozvíjí se mezinárodní obchod s knihami
 - zlevnění a dostupnost knih

Itálie

- největší působnost odkazu antiky
- odtud šíření renesance do ostatních zemí Evropy
- Itálie byla rozdrobenou zemí na mnoho států – snaha o její sjednocení podle vzoru římské říše
- zrod renesance hlavně ve městech Milán a Florencie

Manýrismus

- Doba pozdní renesance
- Odráží se v něm krize renesance
- Usiloval o rafinovanost
- Osamostatnily se jednotlivé obory malby (krajinomalba..)
- Používají se zářivé barvy, nepřirozené náměty
- Kresba se stala samostatným oborem
- Za otce manýrismu je pokládán Michelangelo Buonarotti

Renesanční architektura

- antické vzory
- ohled na člověka – příjemné a pohodlné bydlení
- převaha světských staveb
- místo gotické vertikály naopak zdůrazněna horizontála
- kamenné kvádry nebo cihly jsou omítnuty
- stěny staveb souměrně členěny vodorovnými římsami a svislými sloupy (obliba jónských sloupů)
- oblouk půlkruhový nebo oválný (místo žebrové klenby)

- okna většinou pravoúhlá, často zakončená obloukem
- patra vždy oddělena římsami (horní římsa často přečnívá)
- základními tvary jsou čtverec, obdélník, krychle
- stavba často spojena se zahradou
- fasády zdobeny rustikou
(obklad neotesanými kameny)
nebo sgrafity (dvouvrstvá omítka)



- tzv. renesanční balustry (kuželky), jejich řetězením vzniká balustráda



- trémové nebo kazetové stropy, vytápění kachlovými kamny, malovaný nábytek, postele s nebesy, vyřezávané stoly, cínové nádoby
- obrazy, knihovny, sbírky uměleckých děl

Typické stavby

Zámek

- novověké sídlo šlechty (místo hradu)
- přepych a pohodlí
- čtverhran uprostřed s dvorem
- bývá uprostřed panství

Pevnost

- v místech ohrožení, reakce na nové zbraně

Palác

- obdoba zámku, ale v měšťanském prostředí

Měšťanské domy

Špitál neviňátek (sirotčinec) – Florencie, první renesanční stavba



Medicejský palác - Florencie



Bazilika svatého Petra - Vatikán



Letohrádek královny Anny na Pražském hradě



Schwarzenberský palác



Litomyšl - zámek



Telč – Náměstí Zachariáše z Hradce



Sochařství

- antické vzory, řemeslná dokonalost
- co nejdokladnější zobrazení krásy lidského těla, smysl pro vyváženost a soulad proporcí
- materiál: mramor, bronz, dřevo
- skvostné náhrobky významných osobností
- zdobení reliéfů na průčelích zámků



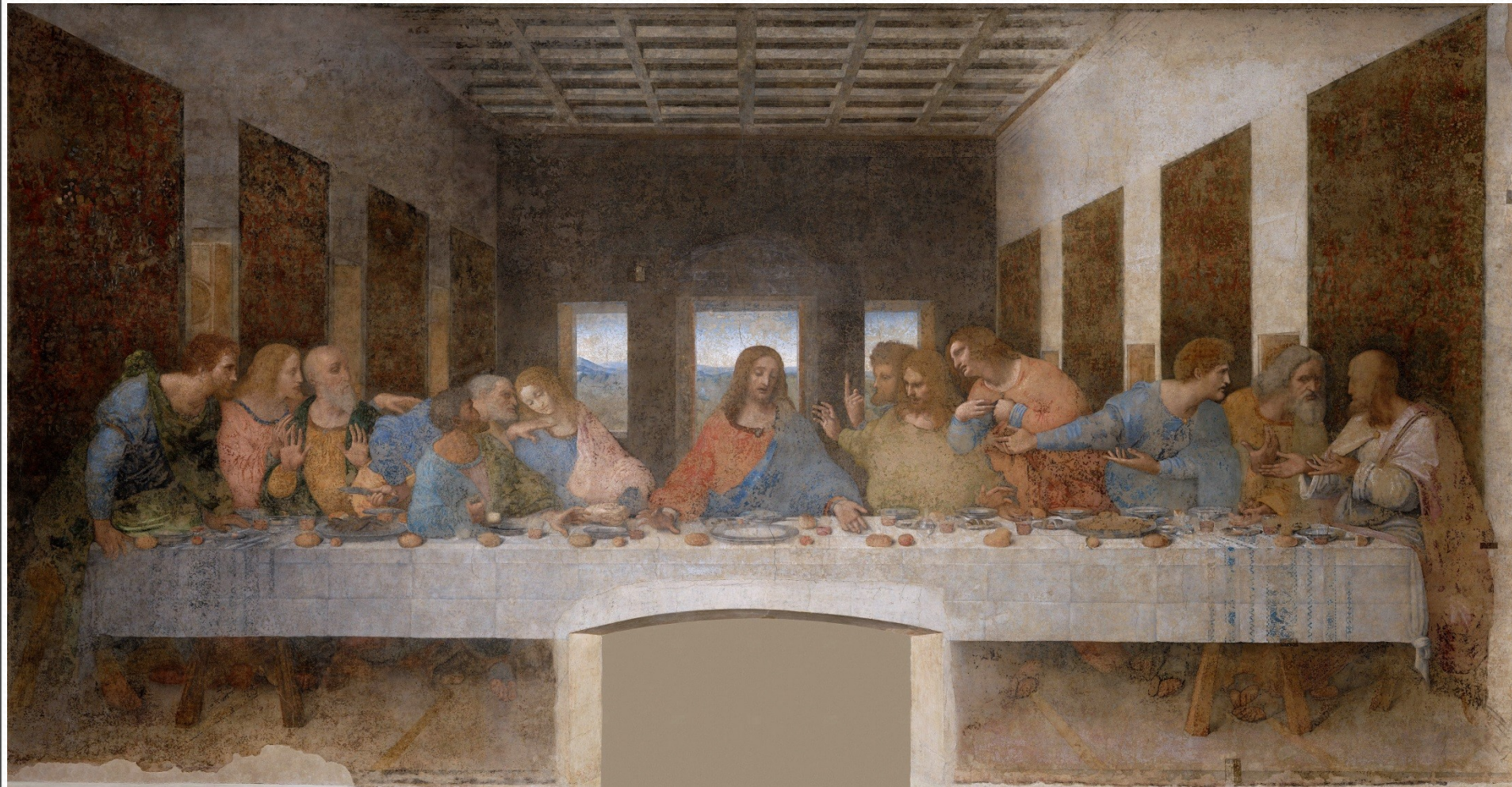
Malířství

- úsilí o realismus (x gotické symbolice)
- realistické vidění člověka a přírody
- znovu objevení přirozenosti a půvabu nahoty (akt)
- techniky: fresky (malba na čerstvé omítce), desková malba, knižní malba, olejomalby, dřevořez
- formální dokonalost – snaha o přesné zobrazení pohybu lidského těla
- při zobrazování tváří snaha o zachycení individuálních rysů (odlišné od antiky)
- oblíbené žánry – portrét a davové scény

Leonardo da Vinci (1452 - 1519)

- nejuniverzálnější osobnost
- sochař, malíř, architekt, vynálezce, přírodovědec
- sám prováděl pitvy – znalost lidského těla
- obrazy: Mona Lisa, Dáma s hranostajem, Poslední večeře páně





Raffael Santi (1483 - 1520)

- malíř, architekt
- řídil antické vykopávky
- autor svatopetrského dómu
- Sixtinská madona
- freska Athénská škola
- další slavné fresky ve vatikánských místnostech

Sixtinská madona



Athénská škola



Michelangelo Buonarroti (1475 - 1564)

- opět všestranný umělec – malíř, sochař, architekt
- podílel se na stavbě chrámu sv. Petra
- sochy: Mojžíš, Pieta, David
- výzdoba Sixtinské kaple – fresky Poslední soud a Stvoření světa

David





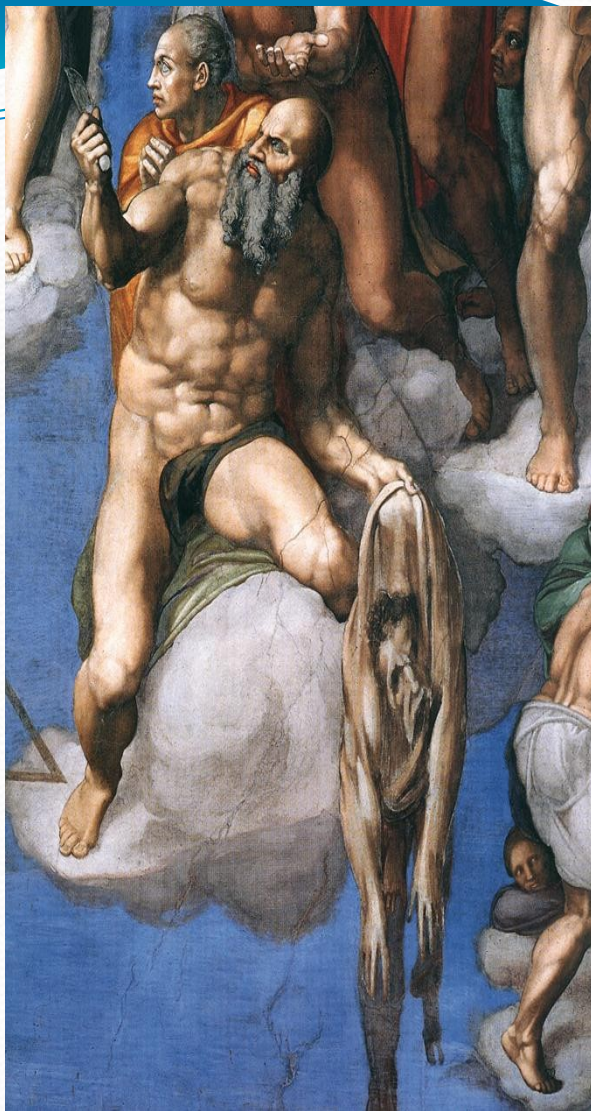
Sixtinská kaple, Vatikán 1508-1512

- první pole, která maloval mají velmi drobné postavy a jdou zespod špatně vidět – špatně si zvolil měřítko
- další pole jsou už malovány jinak

Poslední soud,
Sixtinská kapele

1534-1541

- postavy původně namalované nahé
- přemalováno, ale až po smrti Michelangela, za života by si to nikdo nedovolil – úcta
- terribilita – děsivost – expresivní vyjádření



Hudba

- Polyfonie (mnohohlasý zpěv) s nástroji
- Církevní hudba se stává pro křesťany příliš složitá
- Nástroje klávesové, dechové, loutna, viola

HUDBA

- V duchu těchto historických událostí se vyvíjela i česká hudba. 15. století je ve znamení husitských bojovných a náboženských písní. Dochovaly se v tzv. **Jistebnickém kancionálu**.



HUDBA

- Nejznámější je píseň Ktož jsú boží bojovníci, vytríbená a úderná píseň, provázející „boží bojovníky“ nejen v husitských taženích ale i později, třeba ve válkách proti Turkům.
- <https://www.youtube.com/watch?v=elskCac9wSI>

HUDBA

- Významným autorem husitských písní byl kněz Jan Čapek. Texty písní v Jistebnickém kancionálu jsou nejčastěji překlady latinského chorálu do staročestiny, menší část tvoří nově vytvořené zpěvy. Mešní obřady byly vedeny v češtině a věřící se na nich aktivně podíleli.

HUDBA

- Vyspělá polyfonie se u nás objevuje až v 2. polovině 16. století. Doba vlády Rudolfa II. přála umění a císař bydlel v Praze. To z města i království učinilo politické i kulturní centrum říše



HUDBA

- Vysoké úrovni dosahovala díla skladatelů císařské kapely na Pražském hradě. Nejvýznamnějším byl **Jacob Handl-Gallus**, který ve stylu benátské školy komponoval mše, moteta a madrigaly. Kapelu vedl tehdy (zpráva je z roku 1594) Philippe de Monte a tvořilo ji 28 zpěváků, 7 instrumentalistů a 27 dvorních trubačů

HUDBA

- Velmi cenná je tvorba českého šlechtice a humanisty **Kryštofa Haranta z Polžic**. Byl to mimořádně nadaný člověk s mnoha zájmy. Cestoval, pracoval v dvorských úřadech, zabýval se sportem a uměním. A také politikou. Skončil svůj život na popravišti na Staroměstském náměstí roku 1621.

HUDBA

- Nám se po něm dochovala pětihlasá **Missa super Dolorosi martir**, šestihlasé moteto, jedna čtyřhlasá píseň a několik torz. Tato díla prozrazují mimořádný talent a technickou dovednost
- <https://www.youtube.com/watch?v=ywek7bZqQeU>
- <https://www.youtube.com/watch?v=Vn1ZjQykanM>

BAROKO

- vznik v 16. století v katolické Itálii, rozšíření v 17. a 18. stol. po celé Evropě
- proniklo do všech uměleckých a životních projevů – je to poslední univerzální jednotný styl celé Evropy
- je protipólem světské racionální renesance
- nejasný původ slova, zřejmě z portugalského – barroco = velká perla nepravidelného tvaru
- sice je spojováno s bojem proti reformaci, ale zasáhlo i protestantské státy v Evropě
- jako první evropský sloh zasáhlo i do španělských a portugalských kolonií v Americe

- v baroku se odráží změny v hospodářství, politice i citovém rozrušení po dlouhé třicetileté válce
- návrat k víře, pokoře, odevzdanosti
- vliv nejistoty, pocitu marnosti, pomíjivosti pozemského života a bezmocnosti člověka
- duchovní kořeny baroka jsou spojeny nejen s uměním, ale je to životní pocit, názor, filozofie
- snaha nalézt něco tušeného, věčného, absolutního, na hranici lidského a reálného, nalézající Boha

Znaky baroka

- důraz na cit, šíření mariánského kultu
- odvrácení od přírody a zaměření k vlastnímu nitru, mysticismus, duchovnost
- monumentálnost až okázalost
- dramatičnost, používání kontrastu (dobro x zlo)
- naturalistická konkrétnost (obrazy mučení Krista)
- oblé linie
- osovost – souměrnost (zaslepená okna)
- urbanistický cit – kompozice staveb do prostoru
 - úprava okolí – parky

Architektura

- převaha církevních staveb - kostely, chrámy
- paláce, zámky, domy
- stavby citlivě dotvářejí krajinu
- tradiční stavební prvky, ale nové tvary
 - bohatě zdobené pilíře
 - kroucené sloupky
 - pilastry, balkony, kopule
 - sloupy často bez nosné funkce, ale jen ozdobné, někdy nahrazeny sochami lidí či zvířat nesoucí portál nebo balkon
- přísná symetrie monumentálních staveb
 - složité konstrukce, oválný prostor, elipsovité půdorysy



**Poutní kostel Svatého Jana
Nepomuckého na Zelené Hoře
-Jan Blažej Santini-Aichel**



**Praha – Chrám sv. Mikuláše –
Kryštof a Kilián Ignác
Dienzenhoferové**

Baroko v okolí Brna



**Zámek Vranov nad Dyjí –
Jan Bernard Fischer von
Erlach**



**Zámek Milotice - Josef
Emanuel Fischer
von Erlach**

Barokní památky v brně



Zelný trh - Kašna Parnas
- Johann Bernhard Fischer von Erlach



Kostel svatých Janů,
Minoritská ulice



**Kostel sv. Tomáše –
Moravské náměstí**



**Morový sloup –
Náměstí svobody**

Selské baroko – obec Holašovice





Sochařství

- sochy v dramatickém pohybu, mystickém vzrušení
- vnitřní napětí – vyjadřují duševní stav (smutek, bolest, utrpení, radost, blaženost)
- tváře prozrazují zanícenost
- nadživotní velikosti, strnulý postoj, křečovitost, patetická gesta, stav extáze
- rozevláté záhyby roucha, přiléhající šat k tělu
- většinou svatí nebo mučedníci

SOCHAŘSTVÍ



**Kuks – Matyáš Bernard
Braun**



**Karlův most – Sv. Vojtěch
– F. M. Brokoff**

Malířství

- převaha náboženské tematiky
- technika šerosvitu
 - využívání kontrastu světla a stínu jejich přechodů
 - tzv. temnosvit – barokní využití šerosvitu
 - obraz ponořen do tmy, ale exponovaná místa až nepřirozeně osvětlena
- nové žánry – krajinomalba, výjevy z denního života, lovecké scény, zátiší

MALÍŘSTVÍ



Karel Škréta – Autoportrét



Karel Škréta - Paris a Helena

Petr Brandl

-

Simeon s Ježíškem



Hudba

- Církevní díla – díla dojímavá, vyvolávající bázeň a pokoru
- Harmonicko-melodické hudební myšlení
- Nově vznikající nástroje klávesové – klavichord, cembalo
- Vzniká opera, árie, oratoria

Johann Sebastian Bach

- *Braniborské koncerty*
 - *Dobře temperovaný klavír*
 - *Mše h moll*
 - *Air*
- ⦿ <https://www.youtube.com/watch?v=GMkmQlfOJDk>



Antonio Vivaldi

- Čtvero ročních dob
- <https://www.youtube.com/watch?v=GRxofEmo3HA>



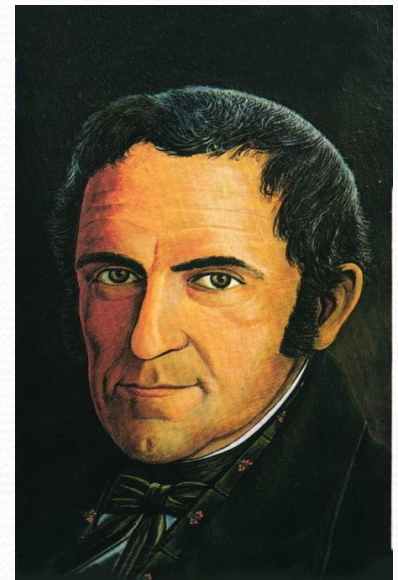
Georg Friedrich Händel

- *Oratoria: Mesías, Saul...*



Adam Michna z Otradovic

- Česká mariánská muzika
- <https://www.youtube.com/watch?v=urTSuTCpN9w> – Chtíc aby spal
- Loutna česká
- <https://www.youtube.com/watch?v=f9nlMXEiaZ8>
- Svatoroční muzika



- Pavel Vejvanovský
 - Instrumentální hudba
 - Kroměřížská kapela olomouckého biskupa
- František Václav Míča
 - Kapela hraběte Questenberka v Jaroměřicích
 - První česká opera O původu Jaroměřic

KLASICISMUS

- z latiny classicus = vynikající, vzorový
- vznik ve Francii v 17. století, hlavně za vlády Ludvíka XIV.
- rozšíření do celého světa na konci 18. a počátku 19. stol
- vznik v souvislosti s novým zájmem o studium antiky v souvislosti s vykopávkami v Pompejích a Herkulaneu
- orientace na antické umění s ideály racionality a harmonie (odpor k baroku)
- antika brána jako věčný vzor umění a dokonalosti
- poslední fáze klasicismu se nazývá **empír** a je spojena s vládou císaře Napoleona I. ve Francii
- klasicismus se prosadil především v západní a jižní Evropě, jeho vliv však můžeme najít též ve Spojených státech amerických

Doba klasicismu

- politické a společenské změny, upevňuje se národní uvědomění, racionalismus vytlačuje náboženské myšlení a církve z monopolního postavení
- mohutný nástup kapitalismu, průmyslové výroby
- vynálezy se zdokonalovaly (parní stroj a železnice, vznik fotografie, filmu)
- základy vědeckých společností - objevy pro praktické cíle (baterie, elektromagnet, elektromotor, telegraf, ...)
- rozvoj oborů: organická chemie, botanika, historické vědy, jazykověda

Znaky klasicismu

- orientace především na architekturu
- projevuje se právě také v podobě interiérů, užitném umění, módě
- vyznačuje se střízlivostí a účelností, pravoúhlé konstrukce, harmonická kompozice
- jednotné principy, pevný řád, rozumová kázeň
- krása je v pravdě a v obrazu přírody
- nábytek
 - nohy nábytku podobné dórským sloupům
 - má často kubistické tvary
 - čalounění s květinovými vzory, bílá barva doplněna zlatou

EMPÍR

- Empír = součást klasicismu, impérium = říše, inspirace hlavně římským císařstvím, přísnější forma klasicismu.
- Za vlády Napoleona Bonaparta ve Francii se klasicistní sloh nazývá empír.
- Empír se uplatnil rovněž jako styl interiérů, kde dominovaly geometrické linie a tematika antické mytologie. Setkáváme se také ale s aplikací egyptských vzorů (po Napoleonově egyptském tažení) či přímo s císařovým monogramem (včelou).
- Typickým materiálem pro empírový nábytek je mahagonové dřevo.

Klasicismus v českých zemích

- 2. polovina 18. století - první desetiletí 19. století
- Historické souvislosti - vláda Marie Terezie a Josefa II.
- Období českého národního obrození, postaveno Národní divadlo a Muzeum
- Založena Společnost vlasteneckých přátel umění (předchůdkyně dnešní Národní galerie)
- Klasicismus v Čechách se projevoval v malířství, sochařství, architektuře, hudbě, literatuře a módě.



Architektura

- málo církevních staveb
- stavěla se často nová předměstí
- časté stavby: banky, vládní, administrativní a hospodářské budovy, divadla, nemocnice, lázně, nábřeží, nádraží, kolonády, špitály, tunely, nájemní domy (činžáky)
- první továrny se zdobenými komíny
- nová síť silnic, železniční tratě, viadukty
- rozhledny

- Základními architektonickými znaky klasicistních staveb jsou sloupy a pilastry vycházející z římských řádů, dvojitá obdélníková okna, trojúhelníkové štíty, mohutná sloupořadí, čisté a pravidelné linie, symetrické a geometrické fasády a střídá výzdoba.
- Jinými typickými příklady jsou francouzské parky a zahrady s přísně geometrickým plánem, symetrickým systémem cest, altánů a alejí.
- Stavební materiál: dřevo, kámen, hlína, omítka, kovy, izolační materiál.

Pantheon
-
Paříž



Vítězný oblouk
-
Paříž



Braniborská brána - Berlín



Kapitol - Washington



Petrohrad – Zimní palác





Stavovské (Nosticovo, Tylovo) divadlo - Praha

Český architektonický klasicismus

- PRAHA:

STAVOVSKÉ DIVADLO

(Karel Brust, Josef Niklas)



DŮM U HYBERNŮ

(Josef Zobel, Georg Fischer)



● BRNO:

MAHENOVO DIVADLO

(Josef Arnold)



PRAŽÁKŮV PALÁC

(Theophil von Hansen)



MASARYKOVO NÁDRAŽÍ PRAHA

(Antonín Jüngling)

KVĚTNÁ ZAHRADA KROMĚŘÍŽ

(Filiberto Lucchese, Giovanni Tencalla)



FRANTIŠKOVY LÁZNĚ

(Karel a Gustav Wiedermannovi)

MARIÁNSKÉ LÁZNĚ

(Václav Skalník, Miksche, Niedzilský)



MALÍŘSTVÍ

- V první fázi klasicismu si umělci často volí témata z **klasického starověku a antické mytologie**, od Francouzské revoluce i **vážná a hrdinská témata ze současnosti**
- Malířství se stávalo součástí politické propagandy.
- Důležitá byla **figurální kompozice**, barva nebyla podstatná (obraz nestavěla, pouze kolorovala).
- Malířství bylo **proslulé přesnou kresbou a liniemi**. Umělci dokonale ztvárňovali **realitu**, hlavně postav.
- Z římské historie umělci vybírali náměty, které byly podřízeny velkým ideálům.

MALÍŘSTVÍ - představitelé

- **JACQUES-LOUIS DAVID** (1748 - 1825)

- francouzský malíř
- obdivovatel Napolena
- dokonalá znalost římských reálií
- používal především teplé benátské barvy
- měl velký počet žáků

- obrazy: *Korunovací Napoleon*
Napoleonův přechod přes Alpy
Přísaha Horatiů
Maratova vražda



MALÍŘSTVÍ - představitelé

- **JEAN DOMINIQUE INGRES** (1780 - 1867)
 - francouzský malíř, vůdčí představitel v malbě, žák J.L. Davida
 - nejvýznamnějším odkazem jsou jeho portréty
 - vyznavač ideální krásy, dokonalý pozorovatel skutečnosti
 - oficiální malíř Napolena II.

- obrazy: *Davidův žák*
Slečna Riviérová
Koupající se
Turecká lázeň



MALÍŘSTVÍ - představitelé

- **FRANCISCO GOYA** (1746 - 1828)

- francouzský malíř, významný grafik, starý mistr i moderní malíř
- jeho dílo prochází napříč klasicismem, romantismem i realismem
- přináší nové i moderní prvky
- začínal jako královský malíř Karla IV. Španělského (řada portrétů)
- ve stáří ohluchl, trpěl psychickými problémy a maloval dramatické a fantaskní výjevy

- obrazy: *Královská rodina*
Nahá a Oblečená Mia
Saturnus



MALÍŘSTVÍ - představitelé

- **NICOLAS POUSSIN** (1594 - 1655)

- francouzský malíř, který prožil většinu života v Římě
- vyšel z baroka a postupně se stal jedním z tvůrců klasicismu
- jeho dílo ovlivnilo mnoho francouzských malířů

- obrazy: *Klanění Tří králů*
Mor v Ašdódu
Útěk do Egypta
Únos Sabineek



Český malířský klasicismus

- Doba vlády osvícenského panovníka **Josefa II.** přinesla mnoho pokrokových reforem (zrušení nevolnictví, toleranční patent, ...)
- Roku 1796 je založena **Společnost vlasteneckých přátel umění**, která shromažďuje umělecká díla (předchůdce dnešní Národní galerie)
- Roku 1799 vzniká pražská **Akademie** - zaměřena hlavně na kresbu, malba pod širým nebem v plenéru, byly položeny **základy českého krajinářství a portrétu**

Český malířský klasicismus

- představitelé

- **KAREL POSTL** (1617 - 1818)

- na Akademii vedl Krajinářskou školu
- krajiny komponované podle klasicistních zvyklostí do 3 plánů (tmavší popředí se stromem na okraji, střední plán s architekturou, světlé pozadí s výhledem do dálky)
- objevuje se světelný prvek navozující atmosféru

- dílo: *Čtyři denní doby*
Lesní krajina



● **ANTONÍN MACHEK** (1775 - 1844)

- český malíř

- tvořil převážně portréty a obrazy historických žánrů, ale také obrazy náboženské a divadelní dekorace

- dílo: *Portrét dámy
Rudolf II.
sv. Václav a sv. Ludmila*





- **ANTONÍN PUCHERNA** (1776 - 1852)

- český malíř, grafik, kreslíř, rytec a pedagog
- vlastenecká topografie a veduty
- veduta = přesný malířský nebo grafický záznam (výsek krajiny s bočním pohledem na město)
- kreslil a ryl pohledy na česká města a hrady

- dílo: *Pražský hrad*
Český Šternberk
Obora ve Mstišově



- **ANTONÍN MÁNES** (1784 - 1843)

- vedl Akademii po Karlu Postolovi
- jeho dílo prošlo vývojem - od komponované klasicistní krajiny s antickými chrámy přes romantické scenerie se zříceninami a mraky ke krajinám velmi realistickým s přirozeným denním světlem
- svěží jsou i jeho akvarely a olejové náčrty
- Mánes hodně cestoval, měl rád přírodu

- dílo: *Kokořín, Noc v horách, Pražský hrad, Okoř, Krajina s Belvedérem*

● **FRANTIŠEK TKADLÍK** (1786 - 1840)

- český malíř, grafik, pedagog
- maloval krajiny, portréty, alegorické obrazy
- byl prvním ředitelem pražské Akademie výtvarných umění
- ovlivnil řadu studentů, převedl Mánese

- dílo:

Tři andělé

Smrt sv. Rosalie

Podobizna Františka Palackého



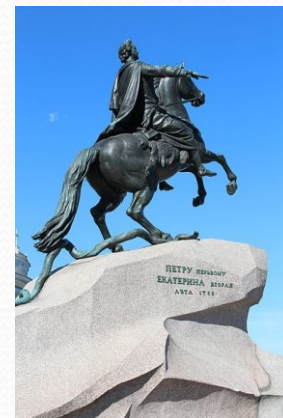
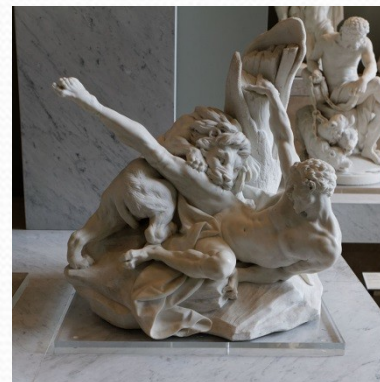
SOCHAŘSTVÍ

- Pro sochařství v období klasicismu je typická obliba **bílého mramoru** - „sněhobílé sochy“, z něhož se dělaly dokonale propracované busty a pomníky.
- Sochaři napodobovali převážně **antické vzory** (včetně oděvů, účesy), námětem byla antická mytologie a portréty
- Sochy jsou **dokonalé, strnulé, bez života, bez mimiky**.
- Kromě soch se vytvářely náhrobky, památníky, pomníky, busty.
- *Znaky*: vznešenost, ušlechtilost, čistota výrazu bez emocí, neosobní krása, propracovanost.

SOCHAŘSTVÍ - představitelé

- **ÉTIENNE MAURICE FALCONET** (1716 - 1791)
 - francouzský sochař, původně tesař
 - ochrannou ruku nad ním držela Madame de Pompadour
 - jeho styl se vyznačoval silným emocionálním nábojem
 - pracoval převážně s mramorem, ale také s porcelánem

- dílo: *Měděný jezdec*
Pygmalión a Galatea
Amor
Milón z Krotónu



SOCHAŘSTVÍ - představitelé

- **ANTONIO CANOVA** (1757 - 1822)

- italský sochař, hlavní představitel klasicismu
- portréty, pomníky, modely
- působil na dvoře Napoleona, tvořil sochy dam ze dvora

- dílo: *Paulina Bonaparte*
Busta Napoleona
model Possagno
Jezdecká socha Ferdinanda I.

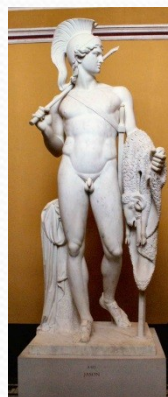


SOCHAŘSTVÍ - představitelé

- **BERTEL THORVALDSEN** (1770 - 1844)

- dánský sochař
- učil několik známých žáků
- jedna z mnoha kopií sochy Žehnajícího Krista se nachází v evangelickém chrámu apoštola Pavla v Ústí nad Labem

- dílo: *Jason*
Venuše
Žehnající Kristus



Český sochařský klasicismus

- Napodobování antiky je typické i pro sochařství v Čechách
- Sochařství bylo daleko skromnější než malířství - nákladnější obor, bylo méně objednávek
- Příznačným pro klasicismus je záplava **památníků a pomníků**, které připomínají dávnou nebo blízkou minulost národa
- Tvořily se však i hřbitovní náhrobky, sochy, sousoší a plastiky

- V Čechách jsou nejznámějšími zástupci klasicismu a empíru Josef Malinský, František Xaver Lederer a bratři Josef a Emanuel Maxovi

Český sochařský klasicismus

- představitelé

- **JOSEF MALÍNSKÝ** (1752 - 1827)

- český sochař a řezbář tradice baroka a klasicismu
- v Praze získal povolení k hostinské živnosti a otevřel si sochařskou dílnu
- řezba ze slonoviny, sochy, plastiky

- dílo: *socha Podomek*

socha Student

domovní znamení U modrého hroznu



● **FRANTIŠEK XAVER LEDERER** (1758 - 1811)

- pražský kamenosochař období neoklasicismu
- jeho otec byl sochař, u kterého se vyučil
- r. 1780 si otevřel vlastní dílnu a věnoval se především architektonické a náhrobní plastice pro šlechtické rodiny i měšťany

- dílo: *sousoší Milenci a labuť*
náhrobek Ondřeje Hirsche
Dafnis a Chloé



● JOSEF A EMANUEL MAXOVI

- česko-němečtí sochaři, bratři
- autoři monumentálních soch, pomníků a portrétů

- dílo: *Socha sv. Františka na Karlově mostě*
Pomník Radeckého
Františkův pomník



● **VÁCLAV PRÁCHNER** (1784 - 1832)

- český sochař, řezbář a formíř
- studoval na pražské Kreslířské Akademii u Josefa Berglera, s nímž také později spolupracoval



- dílo: *Náhrobek biskupa Thuna*
Náhrobek Tieglů z Lindenkronu
Pomník bitvy u Chlumce
socha Alegorie Vltavy



HUDBA

- Klasicismus v hudbě se obvykle spojuje s trojicí skladatelů, kteří působili ve **Vídni** (centrum hudebního klasicismu) - **J. Haydn, W.A. Mozart a L. van Beethoven**. Díla těchto skladatelů ustavila vzor „klasické“ hudby, vyvážené a melodické a její klasické formy (sonáta, koncert, symfonie).
- Skladby mají obvykle **3-4 věty** s pravidelným střídáním tempa, orchestr má stále složení se smyčcovými a často i dechovými nástroji
- Vznikají především **krátká hudební díla**
- Hudba je výrazně **srozumitelná a přehlednější** -> oslnění
- **Dynamika** - postupné zesilování a zeslabování
- Hudba v kostelech, ale i pro veřejnost



HUDBA - hudební formy

- **SYMFONIE** = skladba pro orchestr, má 4 věty
- **SONÁTA** = skladba pro sólový nástroj, popř. s doprovodem klavíru, 3-4 věty
- **OPERA** = spojuje dramatické divadelní představení s hudbou
- **SMYČCOVÝ KVARTET** = skladba psaná pouze pro 4 smyčcové nástroje (2x housle, violoncello, viola), 4 věty
- **KONCERT** = skladba pro sólový nástroj a orchestr, 3 části
- **MŠE** - missa brevis (krátká), missa solemnis (dlouhá), missa de profundis (requiem)

HUDBA - hudební nástroje

- Hudební dechové nástroje se **zdokonalují** - dostávají řadu klapek kvůli složitějším skladbám
- Vůdčí roli mají stále **housle**
- Cembalo mizí pryč, vystřídal ho **klavír**
- Orchester obohacen o **lesní roh, trubky, klarinet a tympány**



HUDBA - hudební představitelé

- **CHRISTOPH WILLIBALD GLUCK** (1714 - 1787)

- zavedl předeheru
- libreto psané v jazyce autora
- kladl důraz na sborová vystoupení
- snaha o zapojení do orchestru více nástrojů

- opery: *Orfeus*
Ifigenie v Tauridě



● **JOSEPH HAYDN** (1732 - 1809)

- zpíval ve Vídni
- živil se nejdříve soukromým vyučováním hudby
- nedaleko Plzně měl sídlo hrabě Monzin
- Esterházy
- napsal přes tisíc skladeb, které se hrají dodnes
- tvořil symfonie (104 doložených), sonáty a koncerty

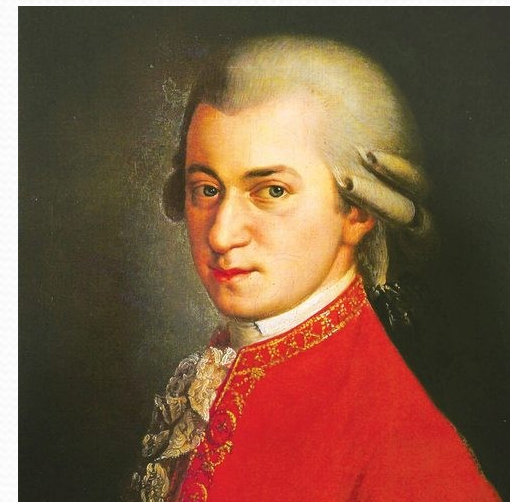
- dílo: *Hodiny s úderem kotlů (symfonie 94. D dur)*
 Stvoření světa (oratorium)



● **WOLFGANG AMADEUS MOZART** (1756 - 1791)

- měl velké hudební nadání od raného věku, byl veden ke hře na klavír
- „zázračné dítě“
- ve 12ti letech napsal svoji první operu
- 1787 - přichází do Prahy do Stavovského divadla, kde je svědkem uvedení opery Figarova svatba - přijata s obrovským nadšením, proto pro Pražany napsal operu Don Giovanni
- tvořil symfonie, koncerty, serenády, klavírní sonáty, opery, mše, moteta

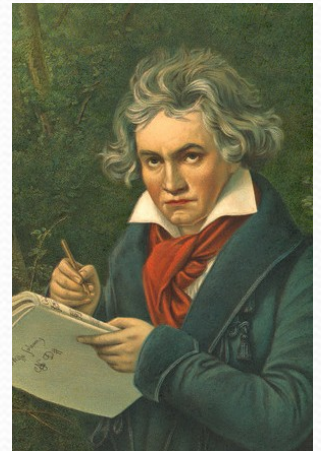
- dílo: *Malá noční hudba* (serenáda)
Turecký pochod (sonáta)
Kouzelná flétna (opera)



● **LUDWIG VAN BEETHOVEN** (1770 - 1827)

- německý hudební skladatel
- v 17 letech odešel do Vídně, kde se hudebně vzdělával
- ve 26 letech ztrácí sluch -> konec jeho hudební kariéry, ve 36 letech přišel o sluch úplně
- po ohluchnutí napsal svá největší díla

- dílo: *Fidelio (jediná opera)*
Měsíční svit cis moll (sonáta)
9 symfonií - Osudová, Óda na radost, ...



Český hudební klasicismus

- České země jsou v období klasicismu pod vlivem **nepříznivých ekonomických podmínek** -> upadání tradičních zámeckých kapel, vytlačování hudby ze škol.
- Jedním z hlavních hudebních středisek se stává **chrám**, kde se hraje duchovní hudba cizí i domácí.
- Nepříznivé sociální podmínky, malá možnost prosazení se a také důvody politické a náboženské vedly k velké **emigraci hudebníků**, domácí hudební vývoj byl tímto odchodem hudebníků značně ochuzen.

Český hudební klasicismus

- NĚMECKO:**
- Jan Václav Stamic** (*sonáty, koncerty, symfonie - „Jarní“*)
 - František Xaver Richter** (*symfonie, koncerty, chrám.hudba*)
 - Jiří Antonín Benda** (*melodramy, koncerty, sonáty*)
 - František Benda** (*sonáty, symfonie, skladby pro housle*)
- FRANCIE:**
- Jan Ladislav Dusík** (*koncerty, sonáty, variace*)
 - Jan Křtitel Krumpholz** (*skladby pro harfu*)
 - Antonín Rejcha** (*opery, symfonie, dechové kvintety*)

Český hudební klasicismus

ITÁLIE:

Josef Mysliveček (*symfonie, oratoria, opery*)

Václav Pich

VÍDEŇ:

Jan Křtitel Vaňhal (*symfonie, koncerty, teoretické práce*)

Leopold Koželuh (*symfonie, komorní a klavírní skladby*)

Pavel Vranický (*opery, balety, symfonie, koncerty*)

Antonín Vranický (*koncerty, symfonie, komorní skladby*)

František Vincenc Krommer-Kramář (*komorní skladby,
hobojové koncerty*)

Český hudební klasicismus

- představitelé

- **FRANTIŠEK XAVER DUŠEK** (1731 - 1799)
 - klavírista, pedagog, skladatel
 - manželkou zpěvačka Josefina Dušková
 - ve své vile na Bertramce v Praze často hostil W.A. Mozarta

- dílo: *klavírní sonáty a koncerty, symfonie*
zakladatel první české klavírní školy



● **VÁCLAV JAN TOMÁŠEK** (1774 - 1850)

- skladatel a pedagog
- získal úctu pražského kulturního života
- vychoval řadu vynikajících klavíristů a skladatelů

- dílo: *klavírní skladby, chrámové skladby, písně*
 - v mnohých skladbách je již patrný přechod k romantismu



● JAKUB ŠIMON JAN RYBA (1765 - 1815)

- kantor v Rožmitále pod Třemšínem
- patřil k nejvzdělanějším kantorům své doby - absolvent filosofie
- v Rožmitále založil školní knihovnu, zavedl nedělní opakovací kurzy, děti vyučoval praktickým dovednostem (šití, polní hospodářství, ...)
- pro své nekompromisní pokrokové názory přicházel často do ostrých konfliktů s nadřizenými úřady
- stálé ponižování, velká přepracovanost, hmotná bída ho dovedly k dobrovolnému odchodu ze života
- jeden z prvních autorů písní na české texty, varhanní skladby, chrámové skladby, koncerty, symfonie, komorní hudba
- dílo: „*Hej, mistře*“ - česká vánoční mše (1796)
„*Noc pastýřů*“ - inscenace o Rybovi
„*Kancionálek*“ - pro školní mládež



ROMANTISMUS

Historický vývoj romantismu

- nastupuje na počátku 19. stol. v Anglii, poté se rozšiřuje do celé Evropy
- rozvinul se v období mezi dvěma revolučními roky (1789 a 1848)
 - historický podtext francouzské revoluce a napoleonského pustošení
- reakce na přemíru chladného rozumu – racionalismus, který škodí a nevede k vytváření rozumně uspořádané společnosti
- útok proti klasicismu a racionalismu v osvícenství vyšel z literárních popudů

Základní rysy romantismu

- zavržení antického světa
- středem zájmu – doba středověku
- podtrhuje vše individuální, netypické
- proti rozumu zdůrazňoval sílu lidských citů, kladl důraz na fantazii, spontánnost, originalitu
- extrémní citové projevy, divokost, bizarnost, exotika
- téma – střetávání sil přírody a sil člověka
- řešení vztahu jednotlivce ke společnosti i jednotlivce (individua) a přírody

Základní rysy romantismu

- oproštění se od pravidel, porozumění řádu, jež byly v osvícenství základem civilizačních zvyků
- důraz na svobodu a uvolnění tvůrčích sil jedince i celých společenství
- projevil se zejména v literatuře, ale i ve výtvarném umění či hudbě
- v architektuře docházelo k přebírání vzorů z minulých slohů

Inspirace romantismu

- ve středověkých mýtech, legendách, hrdinských eposech a v přírodě
- fascinace života nespoutaných, svobodných osob žijících v souladu s přírodou (např. divochů, cikánů, tuláků)
- láska k pravdě
- posedlost myšlenkou na smrt, vábila je noc, kterou považovali za předobraz smrti
- byl fascinován přírodními živly (divoká rozervaná příroda, opuštěné hrady, noční krajina)
- zaujetí přírodou odráželo lidské obavy, strach i naděje

Literatura

- uplatnění v poezii - opěvování přírody
- v próze - láska jako osudový cit a vášně způsobující duševní bolest (Utrpení mladeho Werthera – J.W.Goethe)
- nádech pohádkovosti (bratři Grimmové)
- zpracování hrdinských eposů (keltský bojovník Ossian, král Artuš, píseň o Nibelunzích)
- základní tematické okruhy – romantismus se snažil nalézt pro jedince pocit bezpečí v rozbouřené době (láska a přátelství), obrat ke středověku, návrat k přírodě a dodržování jejich zákonů, hledání prostého nezkaženého člověka vyústilo v kult venkovského života

Představitelé literární tvorby

- hlavním tématem romantických děl – konflikt mezi člověkem-jedincem a společností, únik do nezkaženého světa minulosti nebo přírody, do exotiky nebo fantazie
- např. Victor Hugo, Alexander Dumas, Alexandr Sergejevič Puškin, Honoré de Balzac, E. A. Poe aj.
- představitelé nesvobodných národů hledají příklon k národu a lidu, podněty lidové slovesnosti – např. K. J. Erben, J. K. Tyl
- u nás vrcholem romantismu – K. H. Mácha, K. J. Erben, Božena Němcová
- na Slovensku – Ľudovít Štúr a štúrovci
- v Německu – bratři Schlegelové, Novalis, J. G. Herder

Architektura

- napodobování středověkých slohů
- největší obliba gotiky – novogotika (též pseudogotika, pseudo = nepravý)
- tvorba nepůvodní, netvůrčí přejímání minulých slohů – nedostatek tvůrčích nápadů
- prvky: tupé zakončení věží, nárožní věžičky (mnohoboké), zubaté cimbuří
- vliv na koncepci přírodního krajinářského parku – skleníky, altány, rozhledny, umělé zříceniny a jeskyně
- rozvoj městských parků (Centrální park v New Yorku, Boulogneský lesík v Paříži)

Architektura – Anglie



přestavba Westminsterského paláce (zničen požárem)

Architektura – České země

- dostavba chrámu sv. Víta v Praze a Karlštejna
- novogotická úprava zámku Hluboká, zámku Lednice a Orlick
- úprava olomouckého dómu sv. Václava



zámek Hluboká



Dóm sv. Václava v Olomouci

Architektura – České země



románská zřícenina Janova hradu

Architektura – České země



Minaret v Lednici

Malířství

- nevšední tajuplné náměty ze středověkých dějin
- snaha o zachycení sblížení se s přírodou - krajinomalba – vášeň v neklidných temných krajinách a lesích
- divoká hornatá příroda, kterou hrozící bouře a světelné záře zahalovaly vzrušivou atmosférou
- vyhrocování děje do maxima – dramatičnost, hra světla a stínu
- největší důraz byl kladen na obsahovou stránku díla a dosažení efektu neklidu a dynamiky

Malířství – Německo

Caspar David Friedrich (1774-1840)



Žena před vycházejícím sluncem



Staví do protikladu zanedbatelně malého člověka a vznešenou přírodu. Tím vyjadřuje tragický pocit života.

Malířství – Německo

Caspar David Friedrich (1774-1840)



Neusiluje o zachycení skutečnosti, ale o to, vyznat se krajinomalbou ze svých pocitů a přimět diváka, aby se zamyslel nad svou existencí.

Poutník nad mořem mlh

Malířství – Anglie

Joseph M. W. Turner /žousef turner/
(1775-1851)



Rybáři na moři



Ve svých dílech
vyjadřoval
bezmocnost člověka
před ničivými silami
přírody.

Malířství – Anglie

John Constable (1776-1837)



Stonehenge



Stejně jako Turner
vypovídá o tom, jak
člověk v dojetí před
přírodou vnímá sebe
sama.

Malířství – Francie

**Théodore Géricault /žeriko/
(1791-1824)**



Derby v Epsomu



Jeho obrazy jsou osobitou kronikou neštěstí, v níž se zrcadlí lidská agonie. Ke konci života zpodobňoval duševně choré.

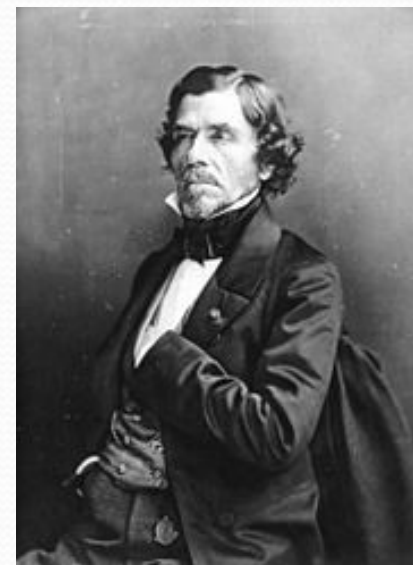
Rád jezdil na koních, zemřel na následky pádu z koně.

Malířství – Francie

Eugène Delacroix /ežen delakrua/
(1798-1863)



Alžírské ženy



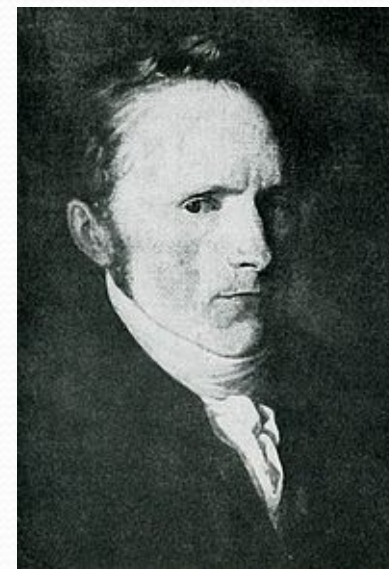
Největší francouzský romantický malíř. Jeho únik do exotických scénérií jej dovedl k výpovědím o boji za svobodu.

Malířství – České země

Antonín Mánes (1798-1865)



Krajina s Kokořínem a Křivoklátem v bouři



V jeho tvorbě se projevují výrazné realistické prvky a snaha po vystižení atmosféry.

Malířství – České země

Josef Navrátil (1798-1865)



Osamělá kaplička



Klade důraz na
vystižení snivé
atmosféry horské
přírody.

Jeho nástěnné malby
zdobí dodnes různé
objekty v Praze.

Sochařství

- dlouho přetrvával vliv klasicismu (hladký povrch a pevný obrys)
- používaly se reliéfní ozdoby z historických slohů
- novinkou se stalo zobrazování zvířat – návrat k přírodě
- převládala tvorba na zakázku – podléhala panujícímu vkusu
- zadavateli zakázek byly veřejné instituce (stát, městské rady, soudní orgány)
- vzniklo značné množství kamenných a bronzových soch (tzv. pomníková mánie)
- v církevním prostředí se objevovala monumentální plastika
- romantismus se prosadil zejména ve Francii
- u nás jediný významný romantický sochař – Václav Levý, další činní sochaři – Josef a Emanuel Maxovi

Sochařství – Francie

Francois Rude /rydú/
(1784-1855)



Reliéfy Odjezd dobrovolníků – Triumfální oblouk na náměstí Étoile v Paříži

Sochařství – Francie

Antoine-Auguste Préault (1809-1879)



Reliéf Vraždění (katedrála v Chartres)

Sochařství – Francie

Antoine Louis Barye /bari/ (1796-1875)

sochař zvířecích těl



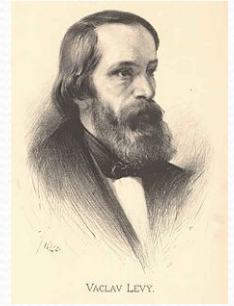
Jaguár požírající zajíce



Theseus a Minotaurus – nádvoří v pařížském Louvru

Sochařství – České země

Václav Levý (1820-1870)



Pískovcové reliéfy Čertovy hlavy (obec Želízky, okres Mělník)

Sochařství – České země

Václav Levý (1820-1870)



Poškozené reliéfy postav před jeskyní Klácelka (Liběchov, okres Mělník)

Sochařství – České země

bratři **Josef Max** (1804-1855) a **Emanuel Max** (1810-1901)



*Františkův pomník
(Smetanovo nábřeží V Praze)*



*Sousoší sv. Františka Serafinského
(Karlův most)*

Hudba

- v hudbě působí stejně podněty jako v literatuře nebo malířství
- hudba se stává oblastí prvořadého významu, schopnou nejlépe vyjádřit stavy rozervanosti, emocí, představ
- pro zesílení účinku se hudba často spojuje s dalšími uměleckými oblastmi, především s literaturou

Franz Schubert (1797 – 1828)

- hlavní přínos ve spojení textu s výstižným hudebním ztvárněním v písňových cyklech
- Spanilá mlynářka, Zimní cesta

Carl Maria von Weber (1786 – 1826)

- zakladatel romantické opery
- spojil ve svých operách spojil pohádkové a fantaskní rysy s jadrnou lidovostí
- opera Čarostřelec

Fryderyk Chopin (1810 – 1849)

- zakladatel moderní klavírní techniky
- ve valčících, polonézách a mazurkách pro klavír idealizoval charakteristické prvky oblíbených tanců obohacených národními polskými rysy
- žil v emigraci v Paříži, toužil se vrátit do vlasti – odraz v jeho díle

Ferenc List (1811 – 1886)

- dovršil moderní klavírovou techniku
- hodně cestoval po Evropě
- skládal rozsáhle symfonické skladby – tzv. programní symfonie
- Harold v Itálii, Romeo a Julie

Richard Wagner (1813 – 1883)

- považován za nejvýznamnějšího hudebního skladatele 19. století
- pojal operu jako hudebně – scénické drama s jednotou literární, hudební a pohybové složky
- opery Bludný Holanďan, Tannhäuser, Prsten Nibelungův, Mistři pěvci norimberští

Giuseppe Verdi (1813 – 1901)

- v operách zdůrazňuje až nadosobní lidské city
- čerpá náměty z obecných lidských vášní a projevů
- opery mají v hudbě žhavou citovou bezprostřednost a lidový temperament
- opery Rigoletto, La Traviata, Nabucco, Aida

Petr Iljič Čajkovskij (1840 – 1893)

- hudba se vyznačuje ušlechtilou sentimentalitou, lidovými prvky a barevnou orchestrální instrumentací
- ovlivnil mnoho skladatelů západní Evropy
- opery Evžen Oněgin, Piková dáma
- balety Labutí jezero, Louskáček

Český hudební romantismus

- na počátku 19. století mnoho českých hudebníků v emigraci
- roku 1811 vzniká v Praze jedna z nejstarších konzervatoří v Evropě, avšak byla německá
- proces romantického přerodu citění a myšlení v české společnosti proto probíhal jako proces národního obrození, který měl posílit především národnostní a jazykové sebevědomí především měšťanských vrstev
- snaha o samostatnost české hudby se projevila jako snaha o vytvoření opery na původní český text

Bedřich Smetana (1824 – 1884)

- ve své tvorbě spojil prvky evropského pozdního romantismu s českou hudební (především lidovou) tradicí
- tvořil ve všech hudebních žánrech, stál v čele pražského hudebního života, ke konci života ohluchl
- jeho hudba je veskrze kladná, radostná a obsahově jasná
- pro českou hudbu mají zakladatelský význam především jeho opery – Prodaná nevěsta, Libuše, Braniboři v Čechách, Hubička Dalibor, Dvě vdovy, Tajemství a Čertova stěna
- velkolepý cyklus symfonických básní Má vlast

Antonín Dvořák (1841 – 1904)

- na konci 19. století se stal ředitelem konzervatoře v New Yorku
- v Americe si jeho díla získala velkou oblibu (zejména symfonie Z nového světa)
- světovou slávu si dobyl Moravskými dvojzpěvy a Slovanskými tanci
- vytvořil moderní typ českého nástrojového koncertu
- psal i opery: Rusalka, Čert a Káča, Jakobín, Armida

Zdeněk Fibich (1850 – 1900)

- skladatel a kapelník Národního divadla
- žil v Paříži a Německu
- náměty čerpal z českých dějin
- přelomová byla symfonická báseň Toman a lesní panna
- vrcholně romantické jsou jeho klavírní skladby Nálady, dojmy, vzpomínky
 - tyto inspirovány citovým vztahem k jeho o 18 let mladší žákyni, kvůli které na konci života opustil i rodinu – projev citově romantického vztahu k životu

Moderní umělecké směry: FUNKCIONALISMUS

- Vznik ve 20. letech 20. století pod obecným pojmem **MODERNÍ ARCHITEKTURA**
- CHARAKTERISTIKA DOBY:
Polevovaly společenské konvence, móda se stávala pohodlnější a život byl v jistém smyslu radostnější a perspektivnější.
- ODRAZ V ARCHITEKTUŘE:
Požadavek účelného řešení převyšuje výtvarné řešení, motto: „forma následuje funkci“

CHARAKTERISTICKÉ ZNAKY:

- 1) **Sloupy** (stavění domů na sloupech - uvolnění přízemí pro zeleň a pohyb lidí)

2) **Střešní zahrady** (plochá střecha zpřístupní místo pro terasu, zeleň či volný pohyb, které dům místu odebral)

3) **Volný půdorys** (sloupy nesou síly všech podlaží, což umožňuje volné členění prostoru nenosnými příčkami)

4) **Pásová okna** (systém sloupů umožňuje vytvoření prosklené stěny – dlouhá okna mezi sloupy)

Památník Tomáše Bati ve Zlíně

5) **Volné průčelí** (konzolovitě vyvedené stropy uvolňují průčelí pro naprosto volné řešení oken a průčelí bez přímé návaznosti na vnitřní dělení)

- Průčelí = přední strana budovy





- 6) Dalším významným rysem je použití **ŽELEZOBETONOVÉ KONSTRUKCE**, která v kombinaci se skeletovým systémem umožňuje volný půdorys a řešení zaoblených hran.
- 7) Absence detailu na vnější fasádě, ale i v interiéru.

FUNKCIONALISMU S V INTERIÉRU

PODLAHA: keramická
dlažba / dlažba imitující
mramor / mramor

VÝMALBA: neutrální barvy,
popř. Velmi jednoduché
vzory

VYBAVENÍ: sofa, křesla
ladných křivek s
„trvanlivou“ kůží, s
kovovými prvky, ebenové
dřevo

Brněnský funkcionalismus

- BRNO se stalo jedním z předních center funkcionalismu ve střední Evropě.
- textilní průmysl – bohatí obchodníci – volný prostor na periferiích – stavba unikátních budov
- Tento architektonický směr se naplno prosadil při výstavbě **brněnského zemského výstaviště a Výstavě soudobé kultury** v roce 1928.
- Od roku 1923 v Brně natrvalo působil **Bohuslav Fuchs**, jeden z předních brněnských architektů své doby.
- Nejvýznamnější místní památkou funkcionalismu je **vila Tugendhat**, která byla zařazena i na Seznam světového dědictví **UNESCO**.

Zemanova kavárna

- Stěžejní dílo brněnské moderní architektury a jedna z prvních funkcionalistických budov v Československu. Stavba je založena na prolínání kvadratických tvarů a propojena s okolním parkem pomocí trojice prostředních zasunovatelných oken. V roce 1964 byla zbořena a v 90. letech 20. století nahrazena replikou.

Bohuslav Fuchs: Zemanova kavárna (1925)



Hotel Avion

- Hotel Avion je první poválečný hotel v Brně a představuje stěžejní dílo české funkcionalistické architektury 20. let. Díky velmi úzké parcele (8,5 m), na které byl postaven, představuje unikátní dílo s velkými nároky na architekta. Dvě nejnižší podlaží byla vyhrazena pro kavárnu, v dalších sedmi byly hotelové pokoje.

Bohuslav Fuchs: Hotel Avion (1926–1928)



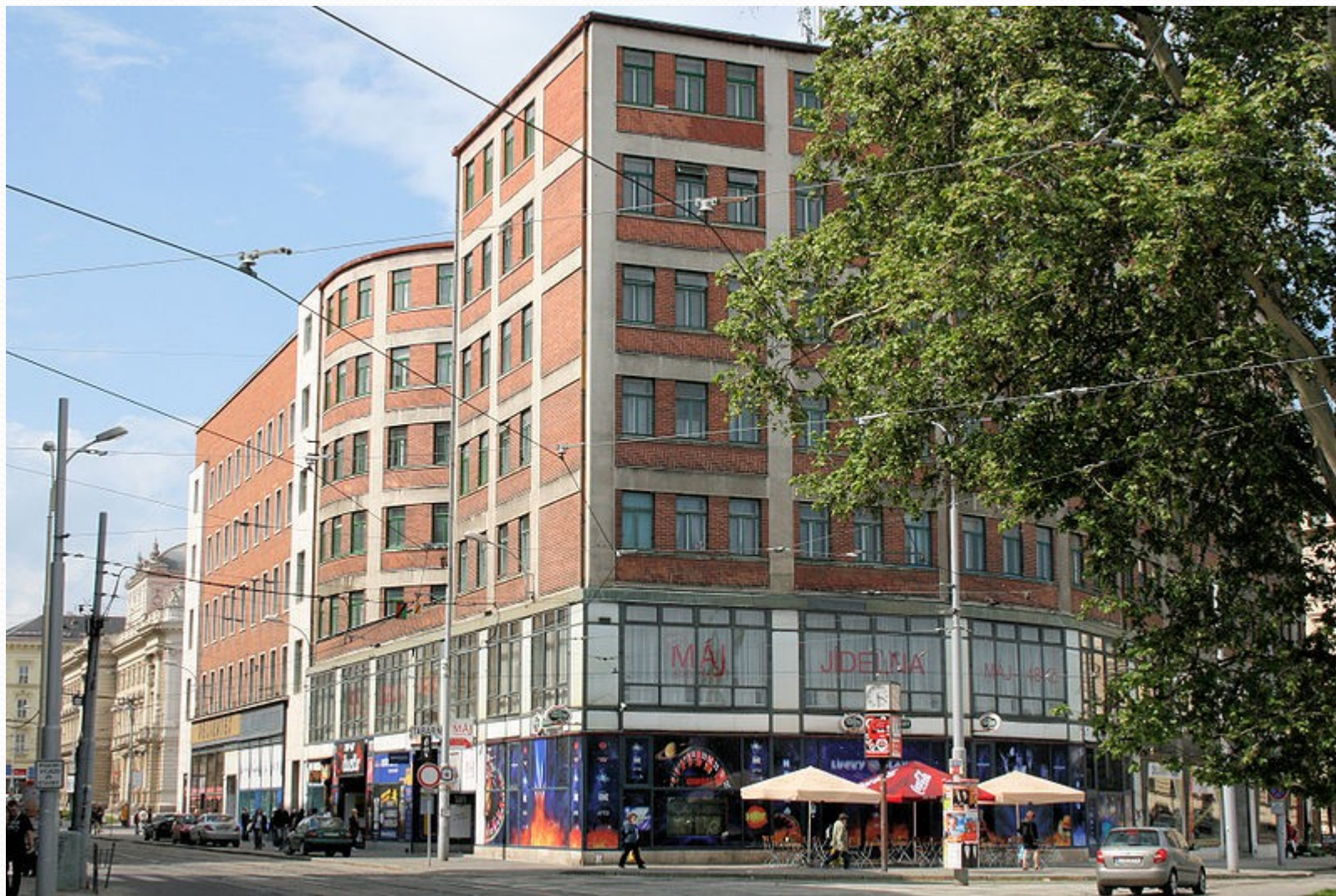
Brněnské výstaviště

- Autoři: Josef Kalous, Jaroslav Valenta, Bohuslav Fuchs, Vlastislav Chroust, Josef Gočár, Pavel Janák, Bohumír Čermák, Emil Králík, Oldřich Starý, Josef Havlíček, Adolf Loos
- Brno ve výstavišti o rozloze 360 000 m² získalo jeden z nejvýznamnějších funkcionalistických stavebních komplexů své doby. Jednotlivé pavilony byly dílem známých architektů – například přední český architekt Bohuslav Fuchs navrhl hned několik pavilonů, zachoval se z nich jediný, pavilon města Brna.

Fuchs, Gočár, Loos a další: BVV (1926–1928)



Ernst Wiesner: Palác Morava (1926–1929)



Ludwig Mies van der Rohe: Vila Tugendhat (1929–1930)

<https://www.youtube.com/watch?v=XnYcatajyOw>



Vila je označována, spolu s německým pavilónem na výstavě EXPO v Barceloně (1929), za **nejvýznačnější předválečné dílo architekta Ludwiga Miese van der Rohe**, který je považován za jednoho z otců moderní architektury 20. století.

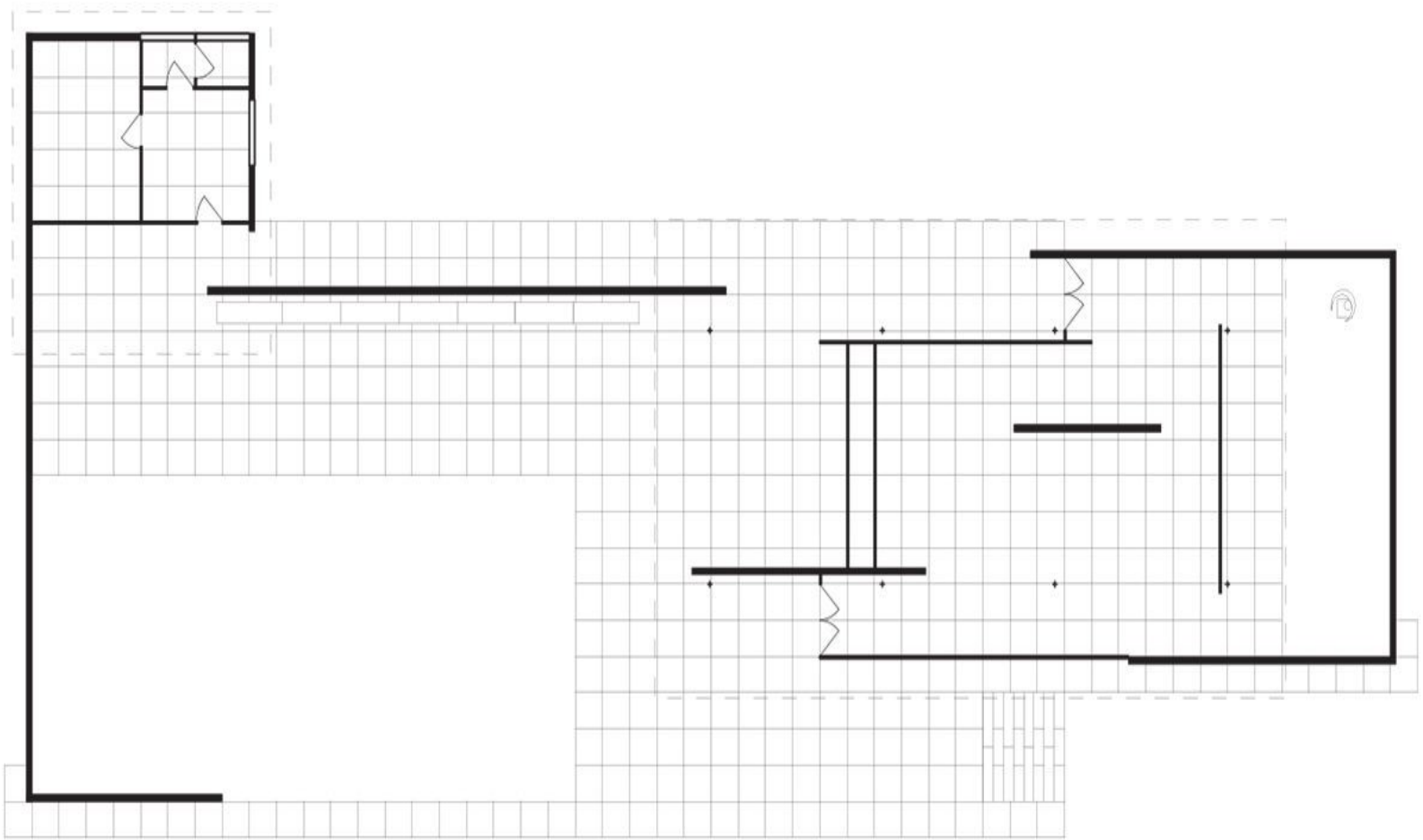
- Zároveň je to stavba, která spoluurčila nová měřítka moderního bydlení.
- nosný systém budovy tvoří ocelový skelet, stropy tudíž nenesou zdi, ale 29 ocelových nýťovaných sloupů profilu kříže, v obytných místnostech obaleny chromovaným plechem. Toto řešení bylo v rodinném domě použito poprvé
- Patří k základním dílům **světového funkcionalismu**.

- Samotný prostor je tvořen třemi patry, přestože z pohledu z ulice vila působí jako přízemní jednopodlažní budova.
- **Horní patro:** přijímací hala, oddělené ložnice manželů Tugendhatových (sociálním zařízením), dva dětské pokoje a pokoj vychovatelky (druhé sociální zařízení) a rozlehlou terasu. K hornímu patru přiléhá také byt správce a garáž pro dvě auta.
- **Prostřední patro:** volný prostor a pracovní prostor, zimní zahrada
- **Spodní patro:** strojovna vzduchotechniky, kotelna, strojovna pro elektrické spouštění oken, prádelna, fotokomora, místnost pro kožichy
- **Technicky pokrokové:** vytápění horkým vzduchem, klimatizace, stahovací rolety...

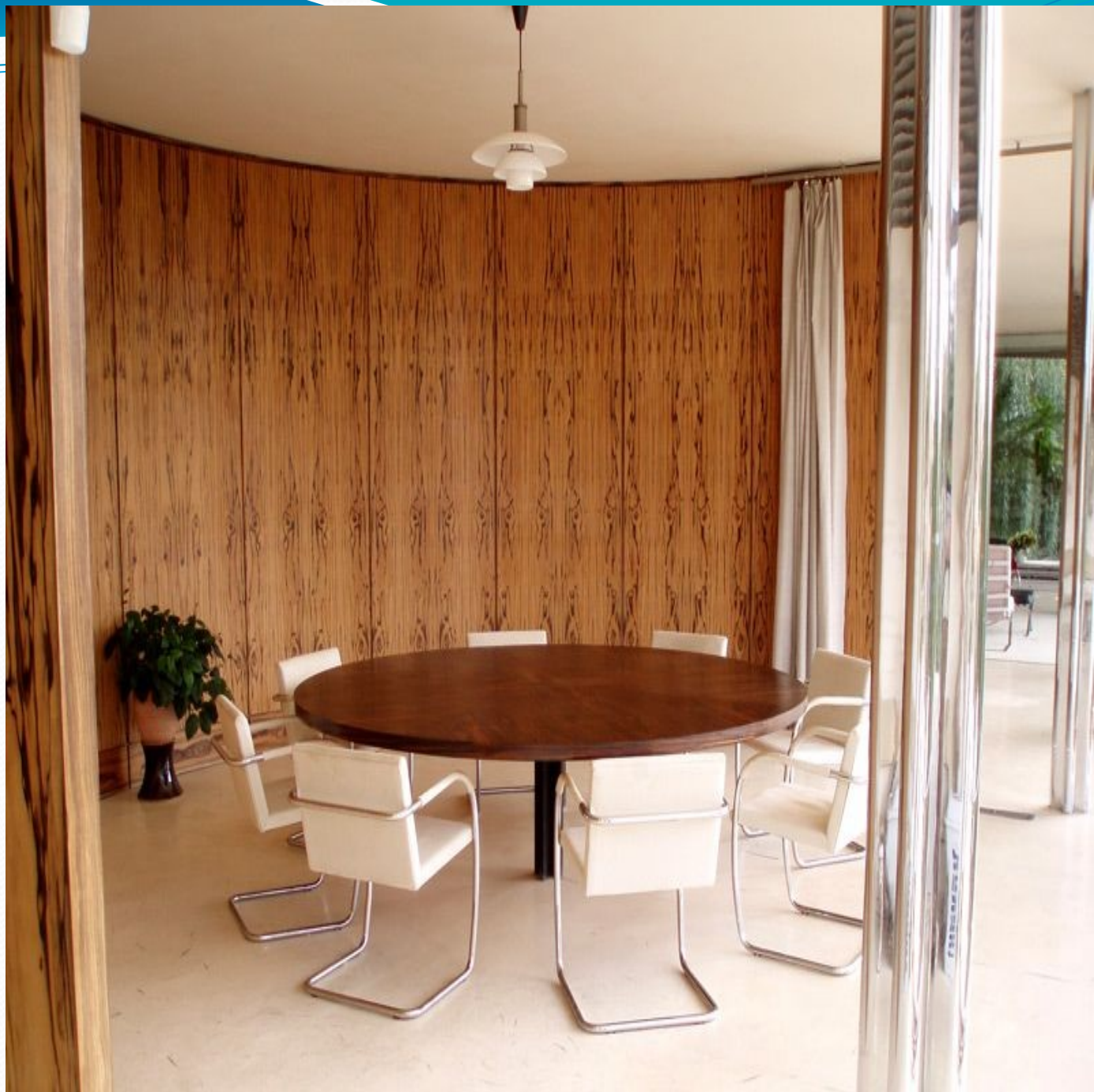


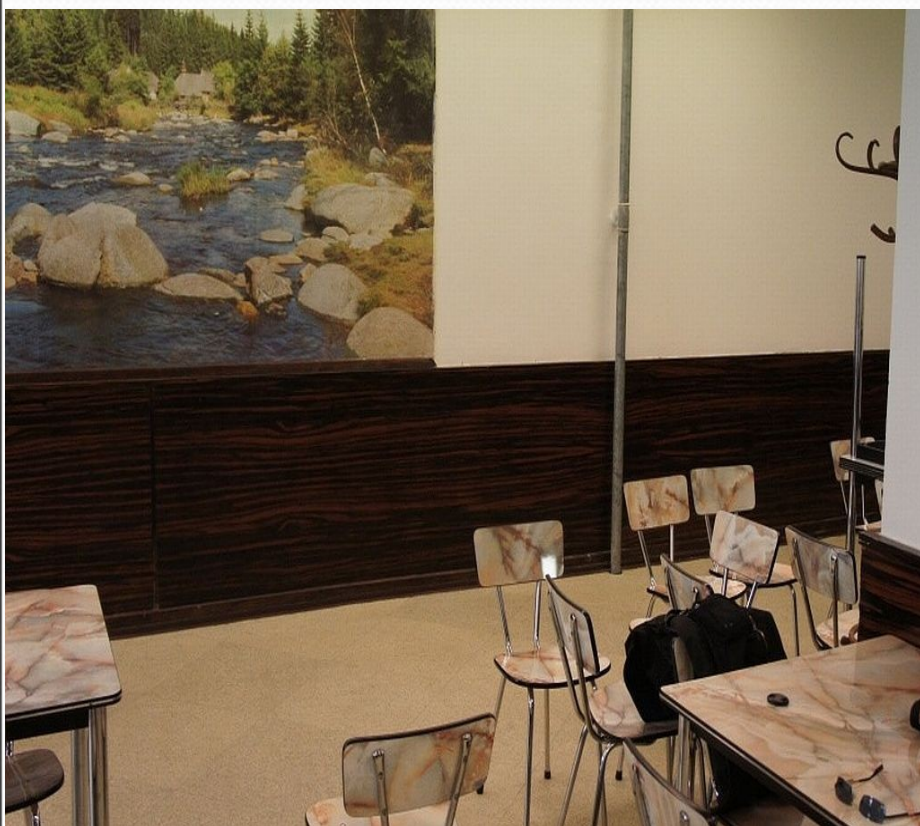
Vila Barcelona, replika 1986









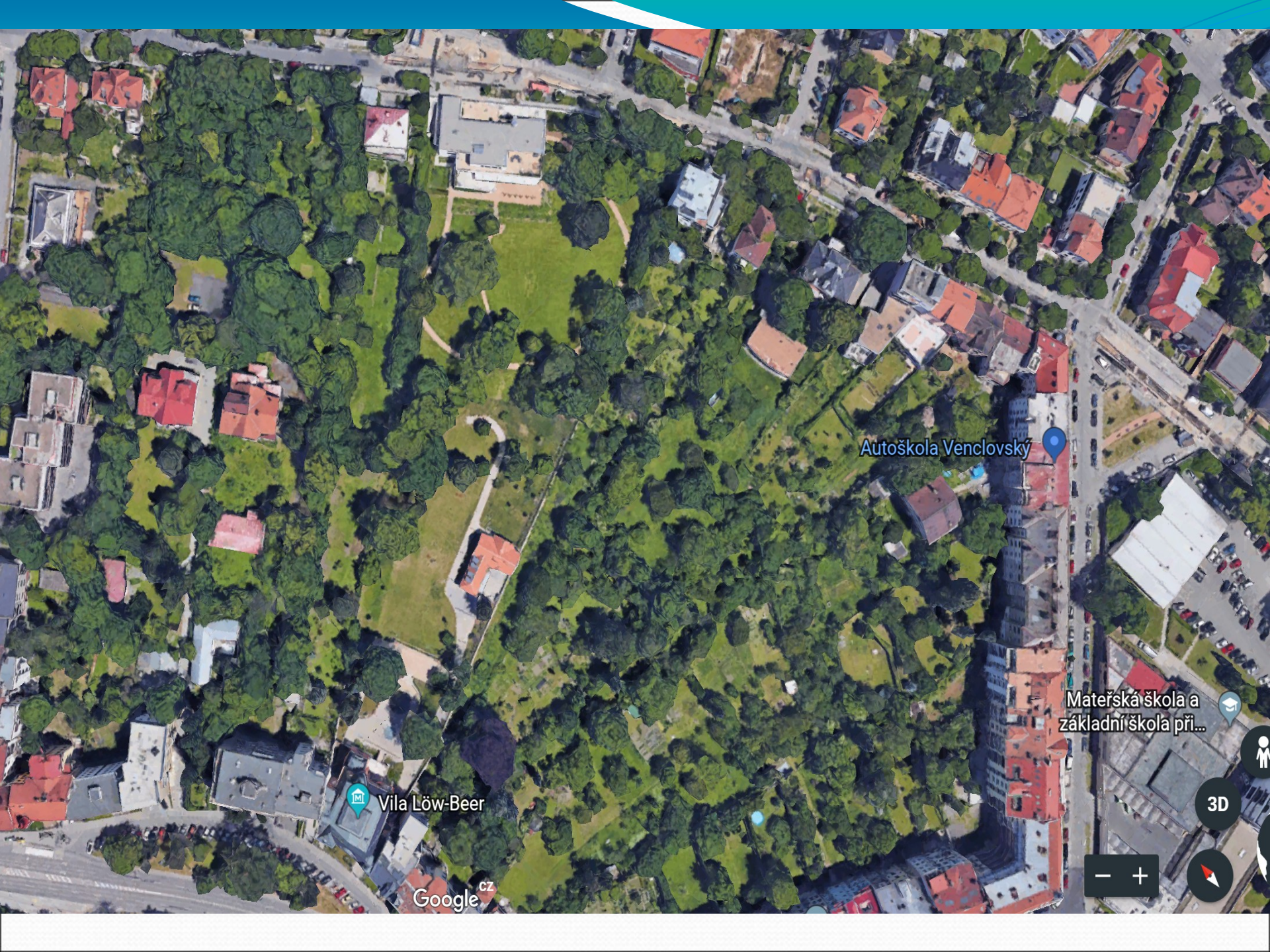


- Obložení nalezeno v r. 2011 v menze PrF MU.

Vila Löw Beer,
Brno

- 1903 - 1904
- Alexander von Neumann
- secese





Vila Löw-Bier

Autoškola Venclovský

Mateřská škola a
základní škola při...

Google CZ

- +

3D

Erns Wiesner

- Vila Stiassni,
1927-1929



Funkcionalismus: sochařství

- Národní památník na Vítkově (1929–1933)
- podle projektu Jana Zázvorky



Funkcionalismus: malířství

- Josef Čapek (1887–1945)
- Oheň (1939)
- Touha (1939)



Funkcionalismus: užité umění



Funkcionalismus: užité umění



Funkcionalismus: užité umění



