

## Emile Durkheim

- Mechanická solidarita – typická pro předmoderní společnost, založená na podobnosti sociální zkušenosti ve společnosti s nízkou dělbou práce (vědomí jednotlivce je obdobné jako vědomí kolektivní)
- Organická solidarita – typická pro moderní společnosti se složitější dělbou práce, jedinci se doplňují ve svých činnostech, mají rozdílnou životní zkušenost (vědomí jednotlivce se od vědomí kolektivního více liší)

→ Škola jako jedna z institucí moderní společnosti:  
funkce vzdělávání je integrovat jedince do společnosti, která koexistuje jako organismus

**Problém:** stejně jako u jiných sfér se ukázalo, že rovnost ve vzdělanostním systému selhává

# Nerovnost

- Součást mechanismu mezigenerační reprodukce
  - třídních rozdílů
  - genderových nerovností
  - znevýhodnění kvůli etnicitě?
- Nerovnost SKUPIN
- Sociální vyloučení jako PROCES, který postupně zbavuje jedince možnosti participovat na požívání společenských statků, zbavuje jej práv/povinností; mechanismy jsou často mimo kontrolu těch, kdo jsou považováni za vyloučené

# Basil Bernstein: Jazykový kód

- Omezený kód  
nevyslovené  
předpoklady sdílené  
skupinou; hodnoty a  
normy považované za  
samozřejmé a není  
nutné je verbalizovat
- Rodiče příkazující
- Rozvinutý kód  
schopnost  
individualizovat smysl  
slov, verbalizovat  
nestandardní situace
- Rodiče vysvětlující

*Otázka: A co je podle vás ve škole důležité. Proč je škola pro ni (dceru) důležitá?*

No tak na psaní, aby se naučila psát, počítat.

*paní Vodová*

*Otázka: A co by škola měla dítěti dávat.*

No myslím si, že jak tam ty děcka rostou, tak by se tam měli naučit ty základy, co mají umět: číst, psát, počítat.

*paní Česneková*

Oni (rodiče) řekli, — budeš chytrá budeš, nebudeš chytrá nebudeš. Je to tvůj problém. Záleží to na tobě. Dělej si, co chceš, udělej to, jak chceš.

*paní Petržílková*

*Otázka: A když jste přinesla domů špatnou známku, čtverku nebo pětku, tak co rodiče říkali, nebo co se u vás dělo?*

U nás, co se dělo? No tak samozřejmě nesměla jsem ven, že jo. A já jsem byla spíš dítě přírody, takže já jsem venku chtěla být a to byl pro mě trest hodně velkej, že já jsem prostě nesměla ven, pokud jsem donesla něco takovýho.

*Otázka: Co to vlastně znamená? Oni řekli, že budete doma a budete se učit...*

...to jako oni mně ani nenakazovali, jo, oni prostě chtěli, abych byla v pokoji a prostě ven jsem nesměla.

*Otázka: A nesnažili se vám látku vysvětlit*

Ne, to teda ne.

*paní Petržílková*

Pro mě byly dobré známky jedničky a dvojky. Ty jsem také ze školy domů nosil. Když jsem měl nějakou špatnou známku, tak si vzpomínám, že jsem ji opravoval, protože jsem chtěl mít dobré známky. Záleželo mi na tom. V podstatě jsem věděl, že dobré známky jsou předpokladem dalšího studia.

*pan Kapara*

*Otázka: A myslíte si, že už měly (děti) spojenou školu s povoláním?*

Oni v podstatě věděly, že když se budou dobře učit, tak mohou jít studovat. Když se nebudou dobře učit, tak studovat nemůžou.

*paní Zapletalová*

*Otázka: Proč ho tlačíte do učení?*

Proto, aby se v životě uplatnil, aby nemusel kopat kanály, nebo jezdit s popelnicemi. Aby byl šťastnej, aby neříkal, že nic neumí, že se mu nic dělat nechce a že nemá práci. Aby z něho něco bylo, aby z něho něco vyrostlo.

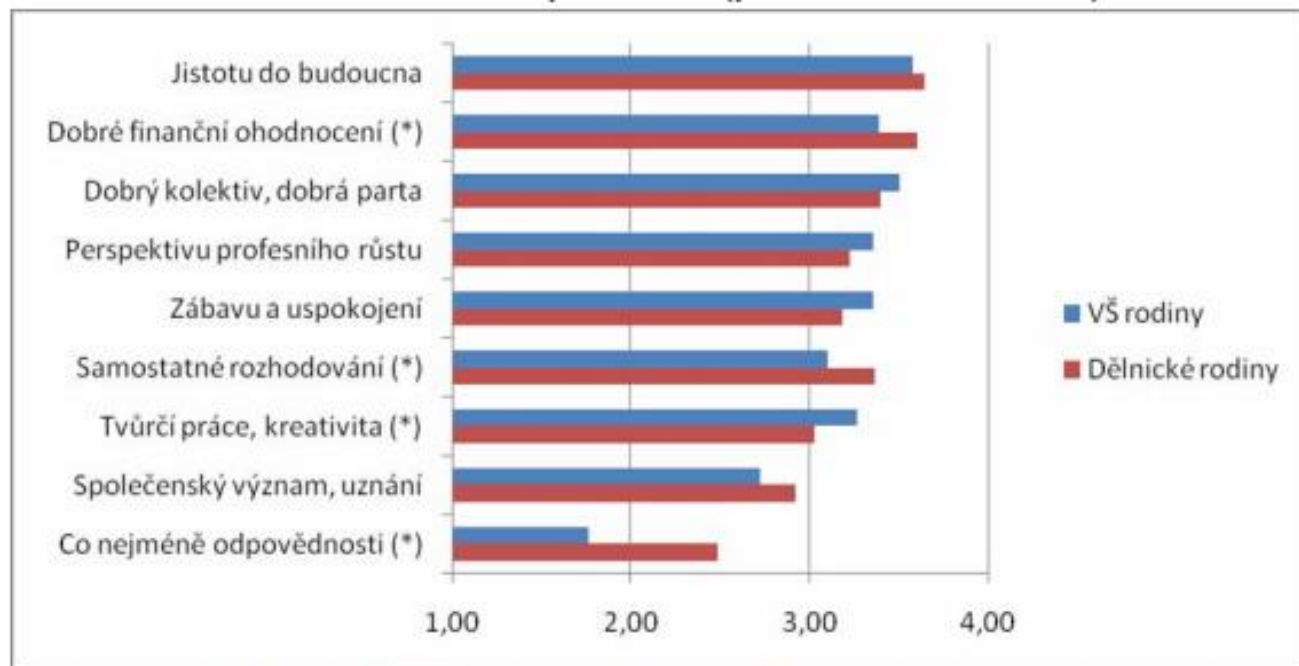
*paní Křenová*

Já mu řeknu, — hochu, to psaní není proto, abych tě tady buzerovala já nebo paní učitelka, ale píšeš proto, aby ses to naučil, když to umí všichni lidi. Je to forma vyjadřování a záleží na tobě, jestli z toho budeš ty dělat vědu nebo ne. Že se ti nechce? Ty tady čtvrt hodiny mluvíš o tom, jak se ti nechce. Kdybys za tu čtvrt hodinu to měl napsaný, tak už můžeš jezdit na kole tamhle venku, nebo dělat něco jinýho. Takže si uvědom, co říkáš, a proč to nechceš dělat... No a když

tady toto pochopí, tak mně většinou slíbí, že se bude snažit a začne se snažit, a pak řeknu, — tak to vidíš, já vím, že to umíš, já vím, že na to máš, tak to dokaž. Jo, takže my se spolu takhle domlouváme.

*paní Sevířská*

### Představa o charakteristikách budoucí práce dítěte (průměrná míra důležitosti)



Průměrná míra důležitosti: 1 – „Velmi důležité“; 4 – „Zcela nedůležité“

\* Statisticky významný rozdíl na hladině významnosti 0,01

N = 280

# Sociologické pojetí reprodukce v rámci školského systému

Je to vzdělanostní systém, který vytváří nerovnosti podle toho, z jakého prostředí děti vychází, nebo v něm pouze vystupují na povrch kulturní rozdíly?

- Sociální reprodukce: rozdíly mezi skupinami přetrvávající v čase; nerovnosti dané ekonomickým kapitálem
- Kulturní reprodukce: popis kulturního prostředí jednotlivých skupin; nerovnosti dané kulturním kapitálem

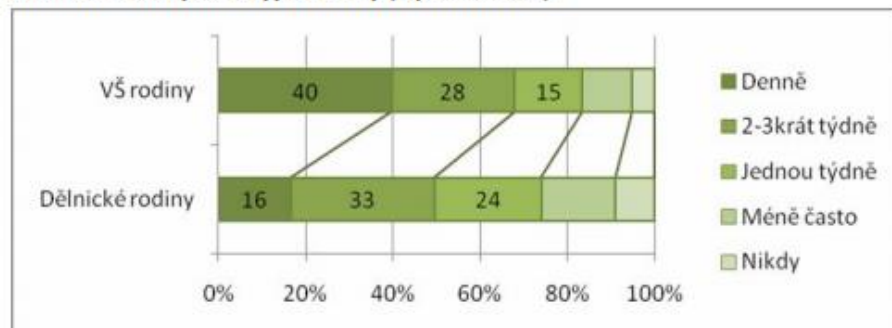
*Já chcu, aby (syn) byl průměrnej. Já nechcu, aby spadl někam úplně dole, aby propadal... aby měl tak ty trojky.  
paní Peštová*

- Pierre Bourdieu

- Kulturní kapitál – obeznámení s kulturou, dominantní kulturou je výhodou; kulturní kapitál školy zhodnocují
- Podstatou kulturního kapitálu je, že o něj nemůžete přijít...
  - Vtělený (znalosti, tělesné dispozice)
  - Objektivizovaný (artefakty – vybava domácnosti)
  - Institucionalizovaný (tituly, vědecké hodnosti)



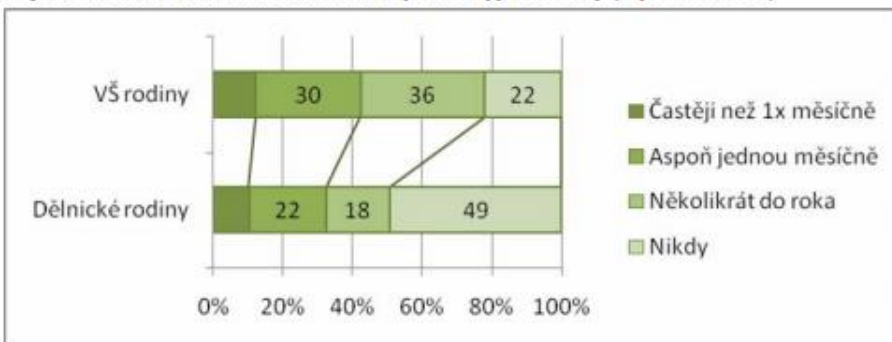
### Čtenářství dětí podle typu rodiny (v procentech)



Rozdíl je statisticky významný na hladině významnosti 0,01

N = 325

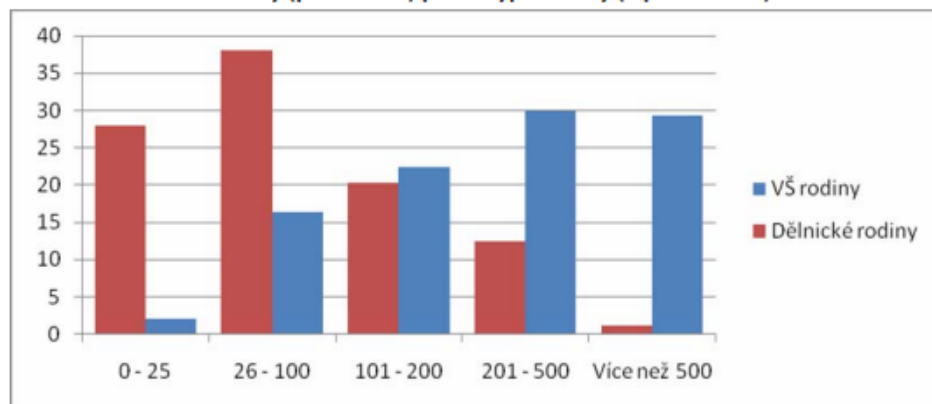
### Půjčování knih dítětem v knihovně podle typu rodiny (v procentech)



Rozdíl je statisticky významný na hladině významnosti 0,01

N = 325

### Velikost domácí knihovny (počet knih) podle typu rodiny (v procentech)



Rozdíl je statisticky významný na hladině významnosti 0,01

N = 315

# Návratnost vzdělání a jeho inflace?

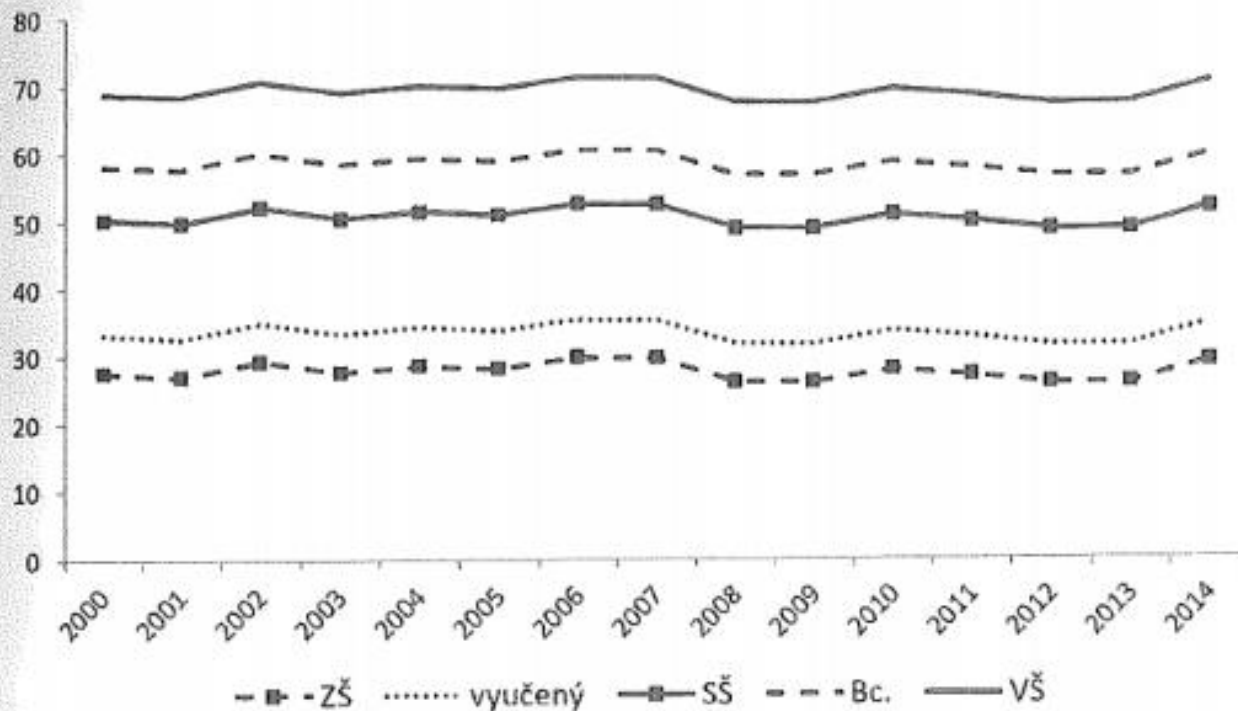
- Návratnost
  - Společenská: nižší kriminalita, nižší nezaměstnanost, vyšší sociální soudržnost, zdravější populace...
  - Osobní: uplatnění na pracovním trhu, dosažené společenské uznání
    - Finanční
    - Nefinanční

Klesá při vzdělanostní expanzi návratnost investice do vzdělání?

# Přístupy k vzdělanostní expanzi

- Teorie inflace vzdělání
  - Se zvyšujícím se počtem vysokoškolsky vzdělaných lidí se snižuje zájem o jejich práci a návratnost investice do vzdělání se snižuje.
- Teorie technologické změny
  - Technologické změny vyžadují vzdělanější zaměstnance.

**Graf 1.1: Postavení na trhu práce (průměrné ISEI) v roce 2015 podle vzdělání a odhadovaného roku ukončení studia 2000 až 2014 v ČR (25–64 let)**

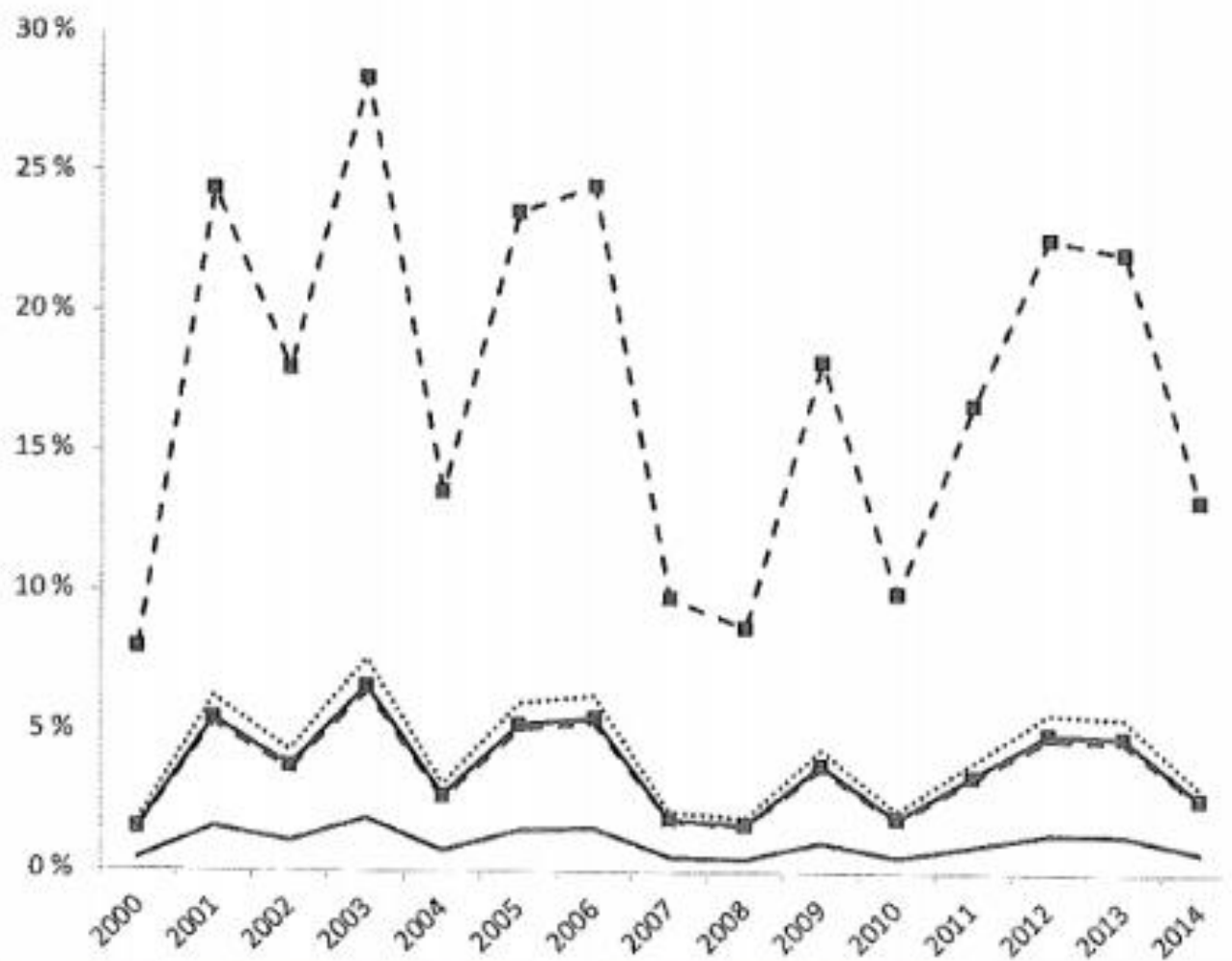


Zdroj dat: CHPS 2015

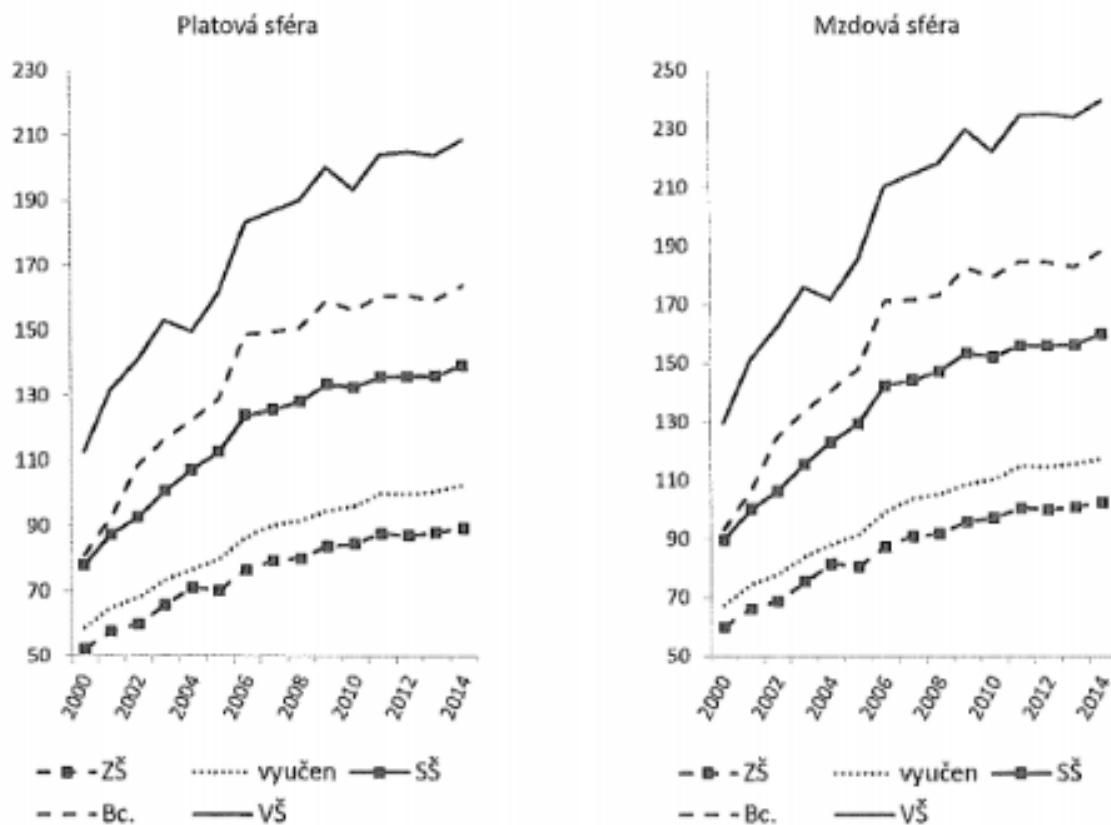
ISEI – mezinárodní socioekonomický index zaměstnání (vyjádření vztahu mezi vzděláním a příjmem; nejnižší body mají nejjednodušší zam., vysocí manažeři, zákonodárci, vysocí úředníci nejvyšší bodové hodnocení)

CHPS 2015 – České panelové šetření domácností

**Graf 1.2: Nezaměstnanost v roce 2015 podle vzdělání a odhadovaného roku ukončení studia v období 2000 až 2014 v ČR (%) (25–64 let)**



**Graf 1.3: Hodinový příjem podle vzdělání (25–64 let) a sféry placené práce v období 2000 až 2014 v ČR (Kč/h)**



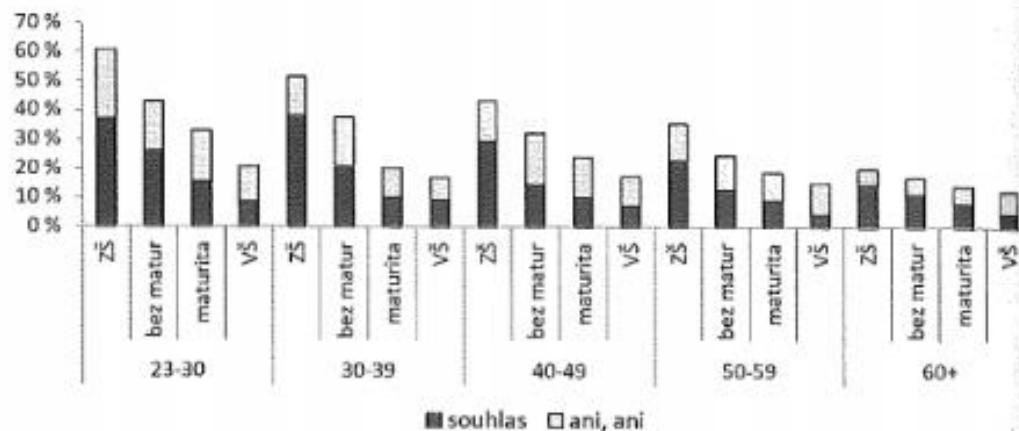
Zdroj dat: ISPV 2015, vlevo platová, vpravo mzdová sféra

ISPV – Šetření o průměrném výdělku, MPSV

Mzda – zaměstnanci soukromých subjektů

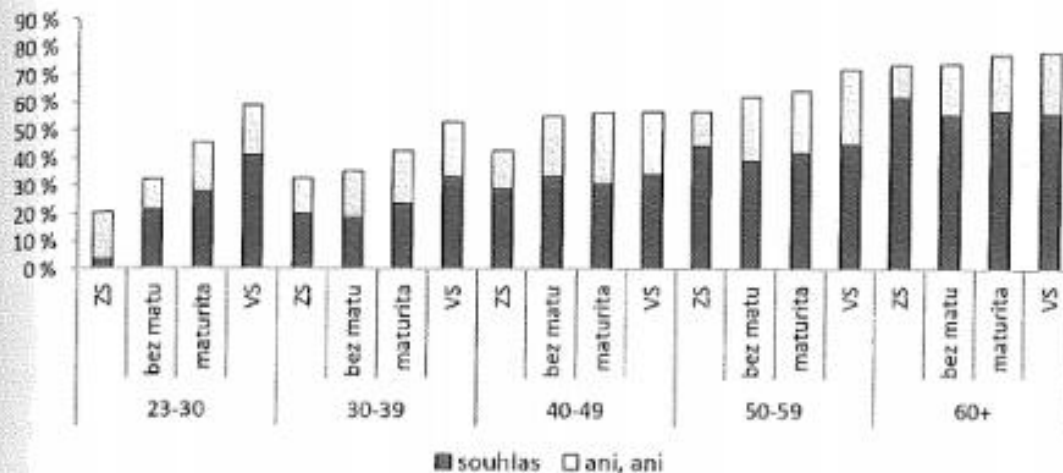
Plat – zaměstnanci státu, obcí, příspěvkových organizací

**Graf 5.3: Souhlas s výrokem, že manželství je zastaralá instituce podle vzdělání a věku (%)**



Zdroj: CHPS 2015  
N = 7 065

**Graf 5.4: Souhlas s výrokem, že lidé, kteří chtějí mít děti, by se měli vzít, podle vzdělání a ročníku narození (%)**



Zdroj: CHPS 2015  
N = 7 065

# Latentní funkce školy

Např. NÁRODNOST

- Povinná školní docházka
- Společný jazyk
- Společné dějiny
- Společné výkladové rámce
- Konstrukce „my“ a „oni“
- Základní výklady „klíčových“ událostí

Bourieu a Passeron

- Symbolické násilí opřené o pedagogickou autoritu
  - Lingvistický kapitál „buržoazní řeč“ – privilegování dětí měšťanů v základu vzdělávacího systému
- Vytváření a vštěpování obecného habitu – jak má vypadat správný občan?



# Kritický přístup

- Disciplinace
- Ivan Illich – „odškolení společnosti“
  - Dozor nad dětmi
  - Rozdělení do typů zaměstnání
  - Osvojení dominantních hodnot
  - Získání dovedností a znalostí schvalovaných společností