

## Komunikace s osobami se sluchovým postižením

Mgr. Jiří Langer, Ph.D.

Mgr. Pavel Kučera

### Cíle

Cílem kapitoly je poukázat na specifika komunikace osob se sluchovým postižením s akcentem na rizika vzniku komunikační bariéry a s ní souvisejícím ohrožením harmonického rozvoje osobnosti sluchově postiženého. Dále budou představeny základní informace o jednotlivých typech komunikace a komunikačních systémech, které osoby se sluchovým postižením používají v rámci intra- i interkulturní komunikace.

### Po prostudování této kapitoly byste měli být schopni:

- formulovat rizika vzniku komunikační bariéry u osob se sluchovým postižením;
- orientovat se v komunikačních systémech osob se sluchovým postižením;
- popsat rozdíly mezi jednotlivými vizuálně-motorickými komunikačními systémy;
- charakterizovat specifika vizuální percepce řeči.

### Průvodce studiem

Hlavní příčinou negativního vlivu sluchového postižení na kvalitu života člověka je různé závažné narušení schopnosti komunikovat způsobem typickým pro většinovou slyšící společnost. V následující kapitole studijního textu se proto seznámíte se základy specifík komunikace osob se sluchovým postižením a jejich jednotlivými komunikačními systémy.

**Komunikaci** můžeme z pohledu teorie komunikace chápat jako sociální interakci, v užším smyslu jako jazykové jednání. Společným jmenovatelem je zájem o zdroj informací, jejich mluvčího, způsob přenosu informace i její přijetí adresátem. Předpokladem úspěšné komunikace (resp. sociálního jednání) je existence (obecné i kulturně specifické) komunikační kompetence. **Komunikační kompetence** je soubor všech znalostí, které umožňují mluvčímu, aby mohl komunikovat v určitém kulturním společenství. Tento soubor nezahrnuje pouze znalost jazyka (tzv. jazykovou kompetenci), ale i znalost toho, jak užívat jazyk v různých komunikačních situacích. Komunikační kompetence je i např. znalost toho, kdy hovořit, kdy mlčet, jakou varietu jazyka užít v dané situaci atd. (Encyklopedický slovník češtiny, 2002)

Komunikace a komunikační kompetence

Jedním z nástrojů komunikace je řeč, jejímiž prostředky mohou být mluvené nebo znakové jazyky. Komunikačním prostředkem majoritní slyšící společnosti je národní jazyk (v našich podmínkách český jazyk), nejčastěji přenášený formou mluvené řeči (další, frekvenčně méně používanou, je psaná podoba jazyka), zatímco přirozeným jazykem a komunikačním prostředkem sluchově postižených jsou národní znakové jazyky (např. český znakový jazyk).

Nástroje komunikace

Naprostá většina osob se sluchovým postižením (kromě osob s lehčími stupni nedoslýchavosti) je při vzájemné komunikaci zcela odkázaná na zrakový kontakt se svým komunikačním partnerem. Pro zahájení komunikace je tak třeba zrakový kontakt navázat. K získání zrakové pozornosti sluchově postiženého je možné využít několik různých technik, jejichž vhodnost závisí na konkrétní situaci a prostředí, ve kterém se nacházíme. Patří mezi ně především:

- zvuk – většina osob se sluchovým postižením má zachovány alespoň malé zbytky sluchu, které mohou být využity při oslovení, zavolání jména osoby, tlesknutí apod.);
- dotyk – jemné poklepání nataženou dlaní na rameno nebo horní část paže (od ramene po loket);

Navázání kontaktu se sluchově postiženými

- prostřednictvím jiné osoby – nacházející se poblíž, která s námi zrakový kontakt již navázaná má;
- vibrace – zadupání na podlahu nebo zatukání na desku stolu, které se osoba se sluchovým postižením dotýká;
- pohyb – mírné vertikální mávání roztaženou dlaní ruky;
- světlo – zablikání světlem v místnosti.

**Komunikační kompetence sluchově postižených** Jazyková specifika osob se sluchovým postižením jsou příčinou určité kulturní odlišnosti této menšiny a ztěžují socializaci do majoritní společnosti. Úkolem všech pedagogů, kteří se věnují výchově a vzdělávání dětí se sluchovým postižením, je tedy co nejvíce rozvinout osobnost sluchově postiženého dítěte i jeho jazykovou a sociální kompetenci, a umožnit tak v nejvyšší možné míře socializaci do majoritní slyšící společnosti. Je již poté věcí přístupu ke vzdělávacímu procesu sluchově postižených, zda bude primárně rozvíjena komunikační kompetence v mluveném jazyce (orální systém), nebo nejprve ve znakovém jazyce neslyšících, a teprve následně v jazyce majoritní společnosti (systémy simultánní, totální a bilingvální komunikace).

### Podmínky prostředí vhodného pro komunikaci osob se sluchovým postižením

**Podmínky prostředí** Specifické podmínky komunikace osob se sluchovým postižením vyžadují pro její průběh i specifické podmínky okolního prostředí. Některé z těchto podmínek mohou být splněny poměrně snadno aktuální úpravou prostředí a komunikační situace (tzv. vnější podmínky), většina z nich však vzhledem k krátkodobému hledisku není snadno dosažitelná (tzv. vnitřní podmínky, které jsou z krátkodobého hlediska nezaměnitelné).

**Osvětlení** Jak jsme již několikrát výše zmínili, efektivní komunikace osob se sluchovým postižením je zpravidla plně závislá na zrakovém kontaktu, jehož kvalita závisí zejména na **míře a charakteru osvětlení**. Intenzita osvětlení by neměla být příliš vysoká (světlo by oslňovalo), ani nízká (některé vizuální informace by nebyly dobře viditelné) a neměla by krátkodobě kolísat. Základem je rovněž dodržení optimálního směru osvětlení, přičemž zdroj světla by se neměl nikdy nacházet v místech, ze kterých by docházelo k přímému oslnění komunikující osoby.

**Vzdálenost** Nutnost využívat ke komunikaci zrakový kanál je rovněž příčinou další podmínky – **dodržení optimální konverzační vzdálenosti**. Rozlišovací schopnost lidského oka se se vzrůstající vzdáleností snižuje a některé důležité vizuální informace pak příjemce nemá možnost správně zaznamenat a analyzovat (platí to zejména pro odezírání a vnímání vizuálně-motorických komunikačních systémů). Správná konverzační vzdálenost je rovněž velmi důležitá při komunikaci osob, které přijímají informace pomocí sluchu (např. lidé nedoslýchaví, osoby používající technické kompenzační pomůcky, uživatelé kochleárního implantátu apod.).

**Akustické parametry prostředí** Pro osoby se sluchovým postižením, které pro komunikaci primárně používají sluch (viz výše), jsou rovněž velmi důležité **akustické vlastnosti prostředí**. Jedná se většinou o uživatele různých technických kompenzačních pomůcek, jejichž funkčnost bývá akustikou okolního prostředí poměrně značně ovlivňována. Negativním faktorem bývá velmi často **nežádoucí šum** prostředí, který nepřiměřeně přehlušuje lidský hlas, a výrazně tak ztěžuje porozumění. Obecně platí, že intenzita hlasu, který osoba se sluchovým postižením poslouchá, by měla být alespoň o 20 dB vyšší než okolní hluk. Překážkou správnému porozumění lidské řeči může být rovněž tzv. **dozvuk**, který vzniká v uzavřených místnostech jako opakovaný odraz zvuku od zdí, podlahy, stropu, oken apod. Vzhledem k tomu, že tyto dozvuky mohou do sluchových analyzátorů příjemce (resp. do mikrofonů jeho technických pomůcek) dorazit s různým časovým odstupem, může dojít k „pomíchání“ zachycených fonémů, a tím ke snížení srozumitelnosti. (Tarciová, 2008)



Volbu komunikačního systému provádějí pro své sluchově postižené dítě především rodiče (jako zákonní zástupci) na základě doporučení a rad zainteresovaných odborníků (střediska rané péče, speciálněpedagogická centra pro sluchově postižené, učitelé, lékaři apod.). Volba způsobu komunikace a následně vzdělávacího programu je pro budoucí život dítěte skutečně významná a zásadní. Správně zvolený komunikační a vzdělávací systém výrazně pomůže zefektivnit vzdělávací proces a dítě bude mít možnost maximálně využít svůj potenciál. Naopak špatně zvolený způsob komunikace nebo vzdělávací program může mít pro dítě katastrofální následky a výsledkem může být i neúspěšná socializace a závažné psychické problémy.

Volba komunikačního systému

Jak bylo zmíněno výše, vzájemná intra- i interkulturní komunikace osob se sluchovým postižením je od komunikace slyšících lidí odlišná z důvodu nefunkčního nebo částečně nefunkčního distančního smyslu, kterým je sluch. Vzhledem k tomu, že potřeba komunikovat je obecnou lidskou potřebou bez ohledu na přítomnost jakéhokoli zdravotního postižení, i osoby s postižením sluchu využívají ke vzájemné komunikační interakci řadu komunikačních systémů verbální povahy. Podle jejich formy existence rozlišujeme:

Orální komunikační systémy:

- mluvená řeč,
- čtení a psaní,
- odezírání.

Vizuálně-motorické komunikační systémy

- prstové abecedy,
- umělé znakové systémy,
- znakový jazyk.

## 1 Orální komunikační systémy

Orální komunikační systémy, zvláště pak jejich mluvená podoba (mluvená řeč), jsou ve své zvukové a psané podobě základním a nejdůležitějším prostředkem komunikace a získávání informací. Nezbytným předpokladem porozumění obsahu sdělovaného je existence dostatečné komunikační a jazykové kompetence, která je získávána zejména interakcí jedince s okolím a současně je podmíněna mentálními předpoklady pro užívání jazyka. Obsahem celého souboru jazykové a komunikační kompetence jsou především:

- jazykové znalosti (gramatika a lexikální zásoba daného jazyka);
- věcné znalosti (encyklopedické);
- interakční znalosti (zejm. znalost komunikačních norem, globálních textových struktur a metakomunikační schopnosti);
- strategické znalosti (schopnost vybírat a použít vhodné jazykové prostředky);
- speciální znalosti. (Hoffmannová, 1997)

I přes objektivní překážky při osvojování mluveného jazyka disponují osoby se sluchovým postižením větší či menší komunikační a jazykovou kompetencí ve většinovém národním jazyce. Jsou tak většinou schopni většinový jazyk na jisté úrovni v některé z jeho podob používat.

### 1.1 Mluvená řeč

Komunikace mluvenou řečí je celosvětově nejpoužívanějším způsobem interpersonální komunikace a pro člověka je její zvládnutí základní podmínkou úspěšné socializace do majoritní společnosti. Vývoj mluvené řeči sluchově postižených dětí je v důsledku senzorickeho sluchového postižení obvykle v jisté míře opožděný (u nedoslýchavých dětí), přerušovaný (při ztrátě sluchu od určitého věku) a omezený (především u těžce sluchově postižených dětí).

Význam mluvené řeči

**Mluvená řeč a sluchové postižení** Nefunkční nebo narušená zpětná akustická vazba u osob s postižením sluchu nabytí potřebné jazykové a komunikační kompetence daného mluveného jazyka (v našem případě českého jazyka) velmi znesnadňuje a příjem informací pomocí psané podoby jazyka bohužel nedokáže zcela nahradit jeho používání ve zvukové formě. Protože je však mluvený jazyk primárním prostředkem komunikace intaktní společnosti, se kterou přicházejí sluchově postižení během celého života do kontaktu, je jeho aktivní zvládnutí (v psané nebo zvukové podobě) jedním z primárních cílů edukačního procesu sluchově postižených.

Míra dosažené komunikační schopnosti v mluvené řeči závisí na několika individuálních předpokladech dítěte. Srozumitelnost bývá velmi často narušena a snižuje se nepřímo úměrně se stoupající sluchovou ztrátou (srov. např. Hrubý, 1998). Obecně navíc platí, že mluva sluchově postižených je prakticky zcela nesrozumitelná pro posluchače, kteří mají s neslyšícími velmi malé a případně žádné zkušenosti. Krauhulcová (2001), Lechta (2002) a Souralová (2005) nacházejí v případě sluchově postižených osob narušení ve všech fázích řečové produkce (respirace, fonace, artikulace) i v jednotlivých jazykových rovinách (lexikálně-sémantické, morfologicko-syntaktické, foneticko-fonologické a pragmatické).

**Mluvená řeč prelingválně sluchově postižených** U osob s těžkými stupni prelingválního sluchového postižení dochází ke značnému narušení mluvené řeči již ve fázi fonace, protože těžce sluchově postižený člověk obvykle neví, že součástí mluvené řeči je zvukový komponent (může ho ale zaznamenat prostřednictvím taktile-vibračního vnímání na krku nebo hrudníku mluvící osoby). Hlas jedinců s těžkým sluchovým postižením bývá podle Souralové (2005) většinou nepřirozený (chraptivý, tlacený, drsný, nepřiměřeně vysoký nebo nízký apod.). Narušena bývá rovněž dynamika a rytmizace mluveného projevu.

**Mluvená řeč postlingválně sluchově postižených** U osob, které ztratily sluch až po ukončení vývoje jazyka a řeči (tj. osob s postlingválním sluchovým postižením), bývá obvykle narušena dynamika řeči i její intonace. V oblasti artikulace poté dochází nejčastěji k nezřetelné artikulaci sibilant a afrikát. V případě zanedbání příslušné logopedické péče poté může dojít k postupnému zhoršování mluveného projevu. (Souralová, 2005)

**Logopedická péče** Kromě surdopedického působení se na rozvoji mluvené řeči sluchově postižených podílí i logopedická péče. Od logopedické péče o slyšící děti s vadami řeči se však odlišuje do značné míry omezenými možnostmi využívat vlastní sluchovou kontrolu dítěte. Přístupy k logopedické péči o sluchově postižené rozděluje Lechta (2002) na tradiční a moderní. **Tradiční přístupy** k logopedické péči usměrňují vývoj orální řeči s použitím např. artikulacních složky, fonačních složky, gramatické složky, sluchové složky, lexikální složky aj. V rámci tzv. **moderních přístupů** bylo vypracováno několik metod a postupů, které s využitím poznatků z moderní techniky (zesilovací a kompenzační pomůcky) a medicíny (zejména kochleární implantáty) umožňují dosáhnout ve výstavbě orální řeči sluchově postižených poměrně vysokých cílů. Mezi moderní přístupy patří zejm. reflexní metoda mateřské řeči, verbotonální metoda a auditivně-verbální přístup. (Lechta, 2002)

Logopedická péče o sluchově postižené je jedním ze základních pilířů orálního přístupu ke vzdělávání. Svou časovou náročností a mnohdy nízkou efektivitou vyvolává četné diskuse nad tím, zda je pro sluchově postižené děti rozvoj mluvené orální řeči skutečně tak důležitý a nepostradatelný, nebo by bylo užitečnější zaměřit se na rozvoj jejich komunikačních schopností v pro ně přirozeném (tedy znakovém) jazyce a rozvoj čtenářské gramotnosti. Po přerušení intenzivní logopedické intervence (např. při dokončení školní docházky) se navíc úroveň orální řeči sluchově postižených obvykle výrazně snižuje, a řeč se tak pro okolí stává méně srozumitelnou.



## 1.2 Čtení a psaní

Recepce (čtení) a produkce (psaní) písemné formy mluveného jazyka je po mluvené řeči druhým nejrozšířenějším způsobem komunikace v majoritní společnosti. I přesto, že čtení a psaní není přímo odkázáno na využívání sluchu, a dalo by se tak předpokládat, že pro osoby se sluchovým postižením je zcela vhodné, není zpravidla možné používat písemnou podobu jazyka pro plnohodnotnou komunikaci s nimi. Toto omezení je dáno zejména nedostatečnou funkční gramotností osob se sluchovým postižením a jejich velmi častou neochotou psanou formou jazyka komunikovat.

### Příklad

Obečně rozšířenou laickou představou je, že není-li možné se dorozumět s těžce sluchově postiženým člověkem pomocí mluvené řeči, bude to možné pomocí psaní vzkazů na papír (nebo např. monitor počítače). Tato mylná představa je způsobena mylnou domněnkou, že znalost národního (u nás českého) jazyka je u každého automatická. Základní podmínkou schopnosti užívat ke komunikaci psanou podobu jazyka je znalost tohoto jazyka. Osoby s těžkým sluchovým postižením jsou tak při čtení a psaní v podobné situaci jako slyšící člověk při kontaktu s textem psaným v cizím jazyce, který ne zcela dokonale ovládá.

Hlavní příčinou problémů, které mají sluchově postižení při recepci a produkci psaného textu, je nedostatečná kompetence v mluveném jazyce způsobená právě sluchovým postižením, které zneumožňuje spontánní a přirozené osvojení mluveného jazyka. Zatímco slyšící děti se začínají cíleně učit číst a psát až při vstupu do základní školy (tedy ve věku, kdy už je ukončen vývoj jazyka a řeči) a ke své znalosti zvukové formy jazyka přiřadí jen jeho grafickou podobu, děti sluchově postižené se s psanou podobou mluveného jazyka začínají seznamovat ve chvíli, kdy jej ještě nemohou ovládat (sluchově postižené děti se navíc s psanou podobou jazyka z důvodu logopedické péče začínají zpravidla intenzivně seznamovat již ve třech letech věku). Následnému rozvoji čtení i psaní je pak v období primárního i sekundárního vzdělávání věnována značná pozornost. (Souralová, 2005)

Postoj sluchově postižených ke čtení a psaní

Macurová (sec. cit. in Souralová, 2005) představuje několik důležitých podmínek a předpokladů, bez nichž by se mohla schopnost čtení jen velmi obtížně rozvíjet:

- čtenář by měl být smyslově vybaven tak, aby byl schopen vnímat materiální nositele jazykového znaku (písmena, mezery mezi řádky, odstavce), tedy zvládnout optickou analýzu slova;
- čtenář by měl být schopen rozpoznat výrazy, které nesou nějaký význam, a identifikovat jejich význam lexikální a gramatický;
- na základě zkušenosti se světem by měl být čtenář schopen přiřadit význam celému textu.

Předpoklady rozvoje čtenářských dovedností

Souralová (2005) uvádí, že výzkumy zjišťující příčiny nedostatečné čtenářské gramotnosti a neochoty sluchově postižených používat ke komunikaci psanou podobu mluveného jazyka ukazují, že sluchově postižení mají nedostatečně zvládnuté všechny subsystémy jazyka (morfologický, syntaktický, lexikální apod.). K nejčastějším faktorům, které ovlivňují porozumění textu, lze pak řadit:

- strukturu mentálního slovníku;
- morfologickou a syntaktickou stavbu textů;
- pojmenování na základě vnější podobnosti nebo vnitřní spojitosti v textech;
- mezery v inferenčních procesech.

Příčiny neúspěchů sluchově postižených v psané komunikaci

Poměrně značné problémy při produkci psaného textu činí sluchově postiženým, jejichž primárním komunikačním systémem je znakový jazyk, interference obou jazykových systémů a jejich odlišné vlastnosti. Všechny uvedené obtíže poté způsobují velmi častou nechuť osob se sluchovým postižením číst a psát, protože se nezdá setkávají s neúspěchem. Rozvoj a značná rozšířenost moderních elektronických komunikačních technologií, které jsou založeny na recepci a produkci psaného textu (zejm. internet, elektronická pošta, mobilní komunikace), však v posledních letech

Nezbytnost čtení a psaní pro sluchově postižené

motivují sluchově postižené k používání psané komunikace. Jsou totiž velmi často jedinou možností vzájemné komunikace sluchově postižených na větší vzdálenosti.

## 1.3 Odezírání

**Definice odezírání** Vizualní percepce řeči (odezírání) je nedílnou součástí komunikace slyšících i sluchově postižených osob a ve vzájemné interkulturní komunikaci zaujímá prioritní místo. Odezírání můžeme charakterizovat jako „přijímání informací zrakem a chápání jejich obsahu na základě pohybů mluvidel, mimiky obličeje, gestikulace rukou a celkových postojů těla, situačních faktorů a kontextu obsahu mluveného“ (Krauhulcová, 2001, s. 193) Vzhledem k omezeným možnostem neslyšících vnímat mluvenou řeč sluchovou cestou je odezírání v komunikaci všech kategorií sluchově postižených mimořádně důležité. Ve většině orálních komunikačních a vzdělávacích systémů je odezírání jejich nezastupitelnou složkou, protože je jednou z mála možností, jak může sluchově postižený vnímat mluvenou řeč. Odezírání však díky svým limitujícím faktorům nemůže zcela nahradit sluchovou cestu příjmu akustických informací, je pouze její nedokonalou alternativou a doplňkem.

Zatímco pomocí sluchu lze většinou velmi přesně analyzovat a následně vyhodnotit zachycené fonémy a jednotlivé hlásky lidské řeči, vizuální vnímání jejich faciálních obrazů (kinémů) je výrazně omezeno vzájemnou podobností jednotlivých kinémů. Pro všechny české hlásky je v literatuře (srov. Krauhulcová, 2001) uváděno pouze jedenáct kinémů (čtyři pro samohlásky a sedm pro souhlásky), z čehož vyplývá, že několik různých fonémů má jeden společný kiném (např. p-b-m, nebo f-v). Zatímco izolované samohlásky je možné z jejich podstaty odezírat poměrně jednoduše a přesně, ze souhlásek je možné zrakem přesně diferencovat pouze asi třetinu.

Obrázek: Faciální obrazy hlásek F-V (vlevo) a D-T-N-Ď-Ť-Ň (vpravo)



### Příklad

Grafické znázornění rozeznatelných kinémů v modelové větě:

— O šžčr — A lřj eij sčz eij tdn eíy lřj O U bpm eij sčz O — tdn eij bpm

Vysvětlivky:

Velké písmeno = snadno rozeznatelná hláska s exkluzivním kinémem.

Pomlčka = nerozeznatelný kiném.

Malá písmena indexem = hlásky se shodným kinémem.

(Řešení je uvedeno na konci kapitoly.)

**Koartikulace hlásek** Vizualní obraz izolovaně vyslovovaných samohlásek a souhlásek je však odlišný od jejich vizuálního obrazu, jsou-li spojovány a vyslovovány v kombinaci s ostatními hláskami do jednotlivých slov (tzv. koartikulace hlásek). Janotová (1999) upozorňuje, že dovednost odezírat jednotlivé izolované







Nejzávažnějším sekundárně vzniklým handicapem v důsledku sluchového postižení je komunikační bariéra, která se následně odráží do celého vývoje osobnosti. Jedním ze způsobů, jak zabránit vzniku komunikační bariéry, je zabezpečení optimálního jazykového vývoje, který je klíčovým faktorem kognitivního a sociálního vývoje neslyšícího dítěte. Studie osvojování znakového jazyka sluchově postiženými prokázaly, že jeho ontogenetický vývoj probíhá víceméně analogicky s ontogenetickým vývojem mluveného jazyka u slyšících dětí. (srov. např. Woll in Gregory a kol., 2001) Zatímco pro slyšící osoby je přirozeným jazykem mluvený jazyk (v našem případě český jazyk), sluchově postižené děti nejsou pro jeho osvojení disponovány, a nejsou tedy ani schopny komunikovat ve stejném jazykovém kódu jako jejich slyšící okolí. Nejnovější lingvistické výzkumy (srov. např. Macurová, Homoláčová, Ptáček, 1997; Macurová, 2001a; Evans, 2001) prokazují, že **znakový jazyk je pro těžce sluchově postižené jazykem přirozeným**, a neměl by jim tedy být odpirán.

Role znakového jazyka v rozvoji osobnosti

Během formování osobnosti sluchově postiženého dítěte hraje znakový jazyk nezastupitelnou roli při hledání identity dítěte. Vzhledem k přítomnosti sluchového postižení se dá předpokládat, že s velkou pravděpodobností se bude neslyšící dítě v budoucnu setkávat a navazovat sociální kontakty s ostatními neslyšícími lidmi (tento proces začíná prakticky již při nástupu dítěte do speciální školy pro sluchově postižené). Jak známo, sluchově postižení lidé, kteří splňují stanovené předpoklady, se mohou považovat za kulturní a jazykovou menšinu a označují se jako „Neslyšící“ s velkým „N“. Zcela primární podmínkou plnohodnotného členství v komunitě Neslyšících je dokonalé zvládnutí národního znakového jazyka. Sluchově postižený člověk, který je schopen se ztotožnit se specifiky kultury a společenství Neslyšících a proniknout do jejich komunity, bude s velkou pravděpodobností schopen navazovat sociální kontakty, přátelství a partnerské vztahy. Nezůstane tedy „na půli cesty“ mezi světem slyšících a Neslyšících a neztratí svou identitu, jak se tomu v některých případech děje u lidí těžce nedoslýchavých i neslyšících, kteří byli vzdělávání orální metodou a díky stupni svého sluchového postižení nejsou schopni komunikovat pomocí mluvené řeči, a navíc se nenaucili ani znakový jazyk, takže neumějí komunikovat ani s Neslyšícími.

Znakový jazyk jako společný způsob komunikace Neslyšících

Jednotlivé národní znakové jazyky (znaková zásoba i gramatické struktury) vznikaly podobně jako národní mluvené jazyky dlouhodobým vývojem, do kterého zasahovala řada faktorů. **Neexistuje** tedy jeden **univerzální znakový jazyk** stejný pro neslyšící různých národů a kultur, jednotlivé národní znakové jazyky jsou si však díky svým podobným gramatickým rysům mnohem bližší než každý národní znakový jazyk s příslušným národním mluveným jazykem. Neslyšící uživatelé různých národních znakových jazyků jsou tedy při vzájemné komunikaci schopni poměrně snadno přistoupit na „kompromisní“ **kontaktní mezinárodní znakový systém**. Zatímco lexikální (znaková) zásoba komunikačních partnerů se obvykle liší, základní gramatická stavba je zpravidla velmi podobná. Znaková zásoba mezinárodního znakového systému pak přirozeně vzniká vzájemným přejímáním znaků a jejich případnými úpravami tak, aby byly znaky pro obě strany co nejlépe srozumitelné (srov. Tetauerová, 2008).

Národní verze znakových jazyků

Jak bylo uvedeno výše, přirozeným jazykem neslyšících je národní znakový jazyk, v případě českých neslyšících je to tedy **český znakový jazyk**. Zákon o komunikačních systémech neslyšících a hluchoslepých osob č. 155/1998 Sb. definuje v § 4 český znakový jazyk takto: „(1) **Český znakový jazyk je základním komunikačním systémem těch neslyšících osob v České republice, které jej samy považují za hlavní formu své komunikace.** (2) **Český znakový jazyk je přirozený a plnohodnotný komunikační systém tvořený specifickými vizuálně-pohybovými prostředky, tj. tvary rukou, jejich postavením a pohyby, mimikou, pozicemi hlavy a horní části trupu. Český znakový jazyk má základní atributy jazyka, tj. znakovost, systémovost, dvojitě členění, produktivnost, svěbytnost a historický rozměr, a je ustálen po stránce lexikální i gramatické.** (3) **Český znakový jazyk může být využíván jako komunikační systém hluchoslepých osob v taktální formě, která spočívá ve vnímání jeho výrazových prostředků prostřednictvím hmatu.**“

Český znakový jazyk

Četné lingvistické výzkumy ukazují, že stejně jako americký nebo britský znakový jazyk i český znakový jazyk je plnohodnotný a přirozený jazyk, který splňuje všechny atributy jazykových systémů.

Výzkum českého znakového jazyka

mů, je nezávislý na strukturách češtiny a je s ní lingvisticky zcela srovnatelný. Mnohdy zmiňovaný názor zastánců orální komunikace, že používání znakového jazyka v komunikaci sluchově postižených povede k neschopnosti osvojit si mluvený jazyk, byl výzkumy vyvrácen, protože „*znalost znakového jazyka nijak nebrání osvojení jazyka většinového a poznání strukturálních rozdílů mezi většinovým (mluveným) jazykem a příslušným jazykem znakovým může přispět k efektivní výuce většinového jazyka*“ (Macurová, 2001c, s. 249) Na základě poznatků získaných z výzkumu českého znakového jazyka byly rozpoznány odlišnosti ve fonologické, morfologické, lexikální a syntaktické rovině. (Servusová, 2008)

**Složky českého znakového jazyka** Český znakový jazyk je tedy zcela nezávislý na českém jazyce, má svou vlastní gramatiku a slovní (znakovou) zásobu. Znakový jazyk má na rozdíl od mluvených jazyků tři typy výrazových prostředků komunikace: **složku verbálně-nevokální** (jednotlivé znaky – pohyby a pozice rukou, pohyby obličeje a těla); **složku neverbálně-nevokální** (gesta, mimika) a **složku neverbálně-vokální** (mluvené a orální komponenty doprovázející znakování). Jiný typ klasifikace rozděluje výrazové prostředky na **manuální faktory** (znaky a informace vyjadřované pomocí rukou) a **nemanuální faktory** (mimika, pohyby hlavy, pohyby těla apod.).

**Parametry znaků** Zatímco slova jsou v českém jazyce tvořena za sebou jdoucími kombinacemi hlásek, znaky českého znakového jazyka jsou tvořeny několika menšími fonologickými jednotkami (parametry znaků), které jsou produkovány současně:

- místo artikulace (kde se znak provádí),
- tvar ruky/rukou,
- vztah ruky/rukou k tělu (orientace dlaně, orientace prstů),
- vzájemná poloha rukou,
- pohyb ruky/rukou. (Macurová, 1996)

**Druhy znaků** U znaků v českém znakovém jazyce se obvykle nevymezují jednotlivé slovní druhy (Macurová, 2001b), jednotlivé znaky jsou však rozlišovány dle jejich původu do čtyř skupin:

- ukazovací,
- napodobovací,
- symbolické a
- specifické.

**Specifické vlastnosti českého znakového jazyka** Kromě výše uvedených odlišností disponuje český znakový jazyk i několika specifickými vlastnostmi, které český jazyk nemá a které se spolu s dalšími gramatickými vlastnostmi podílejí na výsledné podobě znakového projevu. Patří mezi ně zejména:

- procesy inkorporace – při kterých se využívá simultaneity a existence znakového jazyka v trojdimenzionálním prostoru a při kterých dochází k slučování původně izolovaných znaků a k jejich pronikání do sebe;
- existence klasifikátorů – zástupných znaků (s povahou morfémů), které se spojují s jinými a zastupují určitý význam;
- mimetická deskripce (vizualizace prostoru) – pomocí níž je možné jednoduše a rychle velmi detailně popsat vlastnosti daného předmětu a prostorové souvislosti.

**Varietnost českého znakového jazyka** Podobně jako český jazyk i český znakový jazyk existuje v několika varietách. V národním českém jazyce existuje např. varieta formální (spisovná čeština), používaná zejména v oficiálním styku a písemné formě, a varieta konverzační (čeština hovorová), kterou komunikujeme v soukromí. V komunikačním procesu jakýmkoli jazykem (tedy i českým znakovým jazykem) dochází spontánně ke střídání různých jazykových kódů a variet v závislosti na konkrétní situaci (tzv. diglosii). (srov. např. Homoláč, 1998). Varietnost českého znakového jazyka je přirozeným jevem, vzniká v rámci jeho dlouhodobého vývoje a projevuje se zejména v jeho lexikální složce (znakové zásobě). Nejčastější příčiny vzniku variet jsou tyto:

- přirozený vývoj znaků;



- vliv gramatiky českého znakového jazyka (inkorporace apod.);
- regionální aspekt;
- sociální aspekt;
- generační a věkový aspekt.

Postavení českého znakového jazyka a jeho vnímání samotnými osobami se sluchovým postižením stejně jako slyšící většinou se v průběhu času vyvíjí. Z původně podceňovaného a mnohdy zatracovaného komunikačního systému se díky postupujícím výzkumným pracím postupně stává oficiálně a formálně uznávaný jazyk. I když vnitřní přesvědčení mnoha zainteresovaných osob (sluchově postižených, rodičů, odborníků, pedagogů, lékařů, úředníků apod.) není dosud zcela ve stadiu plného přijetí českého znakového jazyka jako plnohodnotného jazyka, jeho akceptace pomalu probíhá.

Status českého znakového jazyka

Jedním z nejvýznamnějších počínů ve prospěch zvýšení statusu českého znakového jazyka bylo roku 1998 přijetí zákona o znakové řeči č. 155/1998 Sb., který uznává český znakový jazyk za rovnocenný ostatním jazykům, jako jsou čeština, němčina, angličtina a další. Neslyšící občané mají proto, stejně jako slyšící, právo získávat informace ve svém jazyce. Z tohoto zákona tedy vyplývá nárok sluchově postižených lidí používat ve styku se slyšícími znakový jazyk. Znakový jazyk plně nahrazuje v komunikaci neslyšících mluvenou řeč a v životě sluchově postižených hraje, podobně jako mluvená řeč u slyšících, nepostradatelnou roli. Podle tohoto zákona mají neslyšící při návštěvě lékaře, vyřizování úředních záležitostí, soudním řízení apod. nárok na tlumočnické služby.

Zákon o znakové řeči (1998)

I přes nepochybně obecně pozitivní dopad tohoto zákona došlo kvůli chybně zvolené terminologii k oficiálnímu zavedení lingvisticky nesprávného termínu „znaková řeč“ (viz výše) a jeho vymezení jako nadřazeného pojmu pro český znakový jazyk a znakovou češtinu. 10 let po schválení zákona o znakové řeči proběhla jeho novelizace a současně přejmenování na zákon o komunikačních systémech neslyšících a hluchoslepých osob č. 155/1998 Sb. V novelizované verzi zákona se nově objevuje zmínka o taktilní verzi českého znakového jazyka pro hluchoslepy a došlo k odstranění termínu „znaková řeč“ z celého textu zákona. Status českého znakového jazyka má tedy počínaje rokem 1990 vzestupnou tendenci a jeho aktuálně probíhající lingvistický výzkum a stoupající popularita mezi laickou i odbornou veřejností jsou příslibem jeho dalšího růstu a rozvoje.

Zákon o komunikačních systémech neslyšících a hluchoslepých osob (2008)

Jako tlumočení bývá obecně označován ústní převod sdělení z jednoho jazyka do druhého při projevu nebo rozhovoru (převod písemného sdělení je označován jako překlad). Tlumočník často tlumočí nejen mezi různými jazyky, ale i kulturami, a může žákům pomáhat orientovat se v cizím prostředí. Zjednodušeně bývá někdy tlumočení označováno jako zprostředkování mostu mezi lidmi s rozdílnými komunikačními systémy a kulturami, za což jsou považovány i jazyky a kultury slyšících a neslyšících osob.

Tlumočení znakového jazyka

Každé tlumočení probíhá z pohledu tlumočnicka ve 3 fázích. Při první fázi (recepce) tlumočník přijímá informaci v původním jazyce. Ke zpracování informace, jejímu uložení do krátkodobé paměti a převodu do cílového jazyka dochází ve druhé fázi (translace) a poslední fázi je prezentace informace v cílovém jazyce (reprodukce). Dle časové souslednosti, v jaké uvedené fáze probíhají, rozlišujeme tlumočení na:

Fáze a druhy tlumočení

- simultánní (současné, souběžné), při kterém tlumočník převádí projev do cílového jazyka okamžitě a souběžně s původním sdělením;
- konsekutivní (následné), při kterém se tlumočník s mluvčím pravidelně střídá a tlumočí v pauzách původního projevu;
- z listu, při kterém tlumočník bezprostředně převádí informace z tištěného materiálu do cílového jazyka (vždy tedy směrem do znakového jazyka).

V odborných publikacích se uvádí ještě několik dalších hledisek a klasifikací druhů tlumočení pro neslyšící (podle počtu zúčastněných osob, podle tlumočené situace a podle osobnosti žáka). (Čeňková, 2008)

Nejčastější chyby při tlumočení

Při tlumočení znakového jazyka může docházet k řadě chyb, které tlumočnickou situaci devalvují a ve svém důsledku poškozují účastníky komunikace. Patří mezi ně zejména:

- označování (příp. oslovování) neslyšícího žáka ve 3. osobě (např.: „Řekněte mu...“);
- zatajování a zkreslování tlumočených informací ze strany tlumočnicka;
- nevhodné rozestavení komunikujících partnerů a tlumočnicka;
- únava tlumočnicka;
- prolínání profesí tlumočnicka a osobního asistenta.

Poskytování tlumočnických služeb

V současné době je právo neslyšících na tlumočnické služby v České republice legislativně zakotveno v zákoně č. 155/1998 Sb., o komunikačních systémech neslyšících a hluchoslepých osob (dříve zákon o znakové řeči), a v zákoně č. 108/2006 Sb., o sociálních službách. Tlumočnické služby jsou zajišťovány školskými zařízeními pro vlastní žáky a studenty (školy pro sluchově postižené, vysoké školy), neziskovými organizacemi neslyšících pro vlastní členy (např. Česká unie neslyšících, Českomoravská jednota neslyšících, Lorm) a profesními organizacemi tlumočnicků. V současné době působí v České republice 2 profesní organizace tlumočnicků znakového jazyka (Česká společnost tlumočnicků znakového jazyka, Česká komora tlumočnicků znakového jazyka) a 2 organizace zprostředkovatelské (Pečovatelské služby, Centrum zprostředkování tlumočnicků pro neslyšící).

## 2.2 Umělé znakové systémy

Na rozdíl od přirozených komunikačních systémů uměle vytvořené komunikační systémy nevznikly spontánním a dlouhodobým vývojem, nýbrž cíleným a řízeným procesem s konkrétním cílem. Do kategorie uměle vytvořených znakových systémů patří zejména manuálně kódované mluvené jazyky (např. znakovaná čeština), Makaton a Gestuno.

Znakovaná čeština

**Znakovaná čeština** (neboli znakovaný český jazyk) patří do skupiny manuálně kódovaných mluvených jazyků. Z lingvistického hlediska není znakovaná čeština na rozdíl od českého znakového jazyka přirozeným jazykem, ale uměle vytvořeným systémem, který sestavili slyšící lidé, aby se domluvili s neslyšícími uživateli českého znakového jazyka. Věta artikulovaná ve znakované češtině je sestavena podle gramatických a syntaktických pravidel českého jazyka, místo slov však využívá znaků „vypůjčených“ z českého znakového jazyka. Znakovaná čeština je tedy tzv. pidginem – kombinací dvou na sobě nezávislých jazykových systémů.

Srozumitelnost znakované češtiny

Pro slyšící uživatele je osvojení znakované češtiny snadnější než zvládnutí českého znakového jazyka, protože se nemusejí učit zcela nový gramatický systém, ale pouze aplikují prvky českého znakového jazyka na svou dosavadní znalost češtiny. Pro neslyšící již však zvládnutí znakované češtiny tak snadné být nemusí – využívá totiž zcela jiné gramatické struktury než jejich přirozený znakový jazyk. Přesto je ale používání znakované češtiny v komunikaci se sluchově postiženým komunikačním partnerem přínosné především proto, že současná produkce artikulované české věty, doplňovaná znaky z českého znakového jazyka, velmi usnadňuje odezírání. (Hrubý, 1999) Je tedy vhodná zejména pro ty osoby se sluchovým postižením, které jsou kompetentní v českém jazyce, tedy zejména některé osoby nedoslýchavé a postlingválně neslyšící (ty ji pak mohou preferovat jako neoptimalnější způsob komunikace).

Definice znakované češtiny

Zákon o komunikačních systémech neslyšících a hluchoslepých osob č. 155/1998 ve znění novely č. 384/2008 Sb. v § 6 odst. 2) uvádí, že znakovaná čeština je systém vycházející z českého jazyka, který „využívá gramatické prostředky češtiny, která je současně hlasitě nebo bezhlasně artikulována. Spolu s jednotlivými českými slovy jsou pohybem a postavením rukou ukazovány jednotlivé znaky, převzaté z českého znakového jazyka. Znakovaná čeština v taktilní formě může být využívána jako komunikační systém hluchoslepých osob, které ovládají český jazyk.“



## Důležitá pasáž textu

Vzhledem k tomu, že v předchozí verzi zákona z roku 1998 (zákon o znakové řeči) byla znakovaná čeština spolu s českým znakovým jazykem souhrnně označována jako „**znaková řeč**“, docházelo mezi laickou veřejností, ale i mezi některými odborníky a samotnými neslyšícími, k nesprávnému chápání významu a podstaty znakované češtiny a jejímu nesprávnému označování jako přirozeného jazyka českých neslyšících. Nezdůrazňují se rovněž objevovaly názory, že znakovaná čeština je spisovnou formou českého znakového jazyka.

Pojem „znaková řeč“ je poměrně často využíván v běžné terminologii i přesto, že je z lingvistického hlediska nesprávný. „*Řečí totiž lingvistika rozumí individuální a neopakovatelné akty lidských promluv, konkrétní projevy jazyka*“ (Macurová, 2001a, s. 70), nikoli tedy ucelený systém jednotek (znaků, slov) a pravidel jejich spojování do větších celků – v tomto případě je na místě termín „jazyk“. Obdobně nesmyslné by působily termíny „česká řeč“, „anglická řeč“, „ruská řeč“, které jazykově gramotný člověk pro označení příslušného jazykového systému nikdy nepoužije. Termín „znaková řeč“ je tak v souladu s výše uvedenou definicí Macurové možné použít jen pro **pojmenování konkrétního komunikačního aktu mezi lidmi, pokud spolu komunikují pomocí některého znakového systému**. Jedná se tedy o synonymum pojmu „znakování“, aniž bychom však specifikovali, zda spolu oba komunikační partneři komunikují znakovým jazykem, znakovanou češtinou, Makatonem apod.

Dalším z uměle vytvořených znakových systémů je **Makaton**. Makaton je jazykový program využívající systému manuálních znaků a grafických symbolů, který poskytuje základní prostředky komunikace a podněcuje jak rozvoj mluvené řeči, tak i porozumění pojmům u dětí a dospělých s komunikačními problémy. Byl vytvořen ve Velké Británii roku 1976 týmem pracovníků (logopedka a dva psychiatři) v rámci řešení projektu zaměřeného primárně na umožnění komunikace neslyšícím dospělým osobám, které měly potíže s osvojováním nových poznatků, nebo dětem s mentálním postižením a autismem, které sice slyšely, ale špatně mluvené řeči rozuměly a verbálně nekomunikovaly. (Janovcová, 2004; Tarciová, 2005) Makaton je nyní používán zejména ve školách, nemocnicích, výchovných a sociálně-vzdělávacích centrech a domovech pro děti i dospělé, a to nejen pro komunikaci s osobami se sluchovým postižením, ale rovněž jako systém v rámci alternativní a augmentativní komunikace.

Systém se skládá ze tří složek: slovníku, znaků a symbolů Makatonu. Princip systému a nácvik Makatonu je založen na tom, že samotné znakování (pohyb jednou nebo oběma rukama) je vždy doprovázeno mluvenou řečí a pro snadnější pochopení smyslu je obsah výpovědi dotvářen mimickými prvky, modulací hlasu a kontextem celé situace. Obvykle není nutné znakovat všechna slova obsažená ve větě, ale jsou znakována pouze tzv. klíčová slova, tedy ta, která mají pro smysl sdělení podstatný význam. Postupně je možné v souladu s individuálním rozvojem expresivní složky řeči i porozuměním pojmům počet znakovaných slov omezovat. Pro další usnadnění komunikace a porozumění je možné doplnit jednotlivé znaky příslušnými symboly (využití multisenzoriálního přístupu).

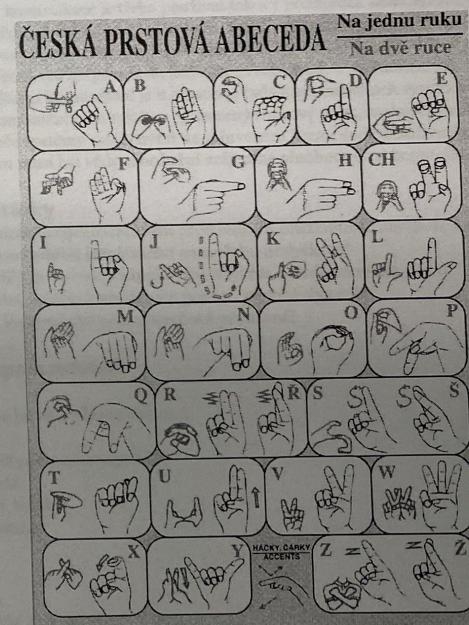
**Gestuno** je obdobně jako manuálně kódovaný mluvený jazyk (znakovaná čeština) uměle vytvořeným systémem, a není tedy přirozeným jazykem. Bylo vytvořeno jako nadnárodní a internacionální znakový systém, určený zejména pro tlumočení oficiálních textů (Krahlucová-Žatková, 1996). Gestuno je tak obdobou nadnárodního mluveného systému – esperanta. Podobně jako esperanto, ani Gestuno se nedočkalo širšího uplatnění v praxi a je používáno pouze poměrně úzkou skupinou profesionálů.

## 2.3 Prstové abecedy

Prstové abecedy (daktylní abecedy, manuální abecedy, daktyl apod.) patří mezi uměle vytvořené znakové kódy umožňující interkulturní komunikaci mezi slyšícími a neslyšícími osobami. Obecně jsou založeny na vizualizaci hlásek jako elementárních zvukových segmentů řeči (tj. základních jednotek fonetického popisu jazyka) a je možné je definovat jako slovní vizuálně-motorické komunikační systémy, při kterých se užívá různých poloh a postavení prstů k vyjádření písmen. Prstové abecedy vyjadřují jednotlivá písmena polohami a tvarem prstů, z nichž se syntetickým a sukcesivním postupem tvoří slova stejně, jako se hlásky spojují do slov v mluvené řeči. (Krahlucová, 2001)

Vzhledem k tomu, že komunikace pomocí prstové abecedy spočívá v kódování mluvené řeči do vizualizované manuální podoby, nemůžeme prstovou abecedu nazývat nezávislým jazykovým systémem. **Prstová abeceda** je známa v několika ustálených formách – podle účasti artikulující ruky/rukou je to forma **jednoruční** a **dvouruční** – a vyskytuje se i v různých geograficky podmíněných variantách. Vzájemně se od sebe mohou lišit i jednotlivé národní systémy prstových abeced. Vzhledem k tomu, že komunikace pomocí prstové abecedy spočívá v kódování mluvené řeči do vizualizované manuální podoby, nemůžeme prstovou abecedu nazývat nezávislým jazykovým systémem. Na základě výsledků několika provedených výzkumů však jejich autoři došli k závěru, že prstová abeceda je integrální součástí příslušného národního znakového jazyka i přesto, že do vizuální podoby převádí prvky z majoritního mluveného jazyka. (srov. Evans, 2001; Hrubý, 1999)

Obrázek: Jednoruční a dvouruční prstová abeceda





K využití prstové abecedy přistupují uživatelé znakových jazyků zvláště v případech, kdy potřebují sdělit informaci, pro kterou neznají příslušný znak (např. vlastní jména a příjmení, zeměpisné názvy, cizí slova a odborné termíny atd.). Komunikace prstovou abecedou a její použití ve vzdělávání sluchově postižených s sebou nese jak pozitivita, tak i negativa. Mezi nejvýznamnější výhody patří „přiblížení“ mluveného jazyka slyšící majoritní společnosti neslyšícím v pro ně „přátelské“ vizualizované podobě. Pro vzdělávání je navíc přínosná analogie recepce prstové abecedy se čtením. Největším negativem komunikace pomocí prstové abecedy je její pomalost, zvláště ve srovnání se znakovým jazykem. Přesto ale je prstová abeceda důležitou složkou komunikace sluchově postižených a je používána ve všech současných vzdělávacích systémech, včetně systému bilingvní a totální komunikace. Proto by měl prstovou abecedu v některé její podobě ovládat každý, kdo se sluchově postiženými přichází do styku.

Prstová abeceda jako součást znakového jazyka

Komunikace prstovou abecedou a její použití ve vzdělávání osob se sluchovým postižením s sebou nese jak pozitivita, tak i negativa. Mezi nejvýznamnější výhody patří „přiblížení“ mluveného jazyka slyšící majoritní společnosti neslyšícím v pro ně „přátelské“, vizualizované podobě. Pro vzdělávání je navíc přínosná analogie recepce prstové abecedy se čtením.

Přednosti prstové abecedy

Největším negativem komunikace pomocí prstové abecedy je její pomalost, zvláště ve srovnání se znakovým jazykem. Hrubý (1999) navíc upozorňuje na skutečnost, že neslyšící, kteří byli vzdělávání výhradně pomocí prstové abecedy (tzv. daktylotická metoda užívaná především v bývalém SSSR), si většinou vytvoří velmi obtížné odstranitelný reflexní okruh, v jehož důsledku nejsou schopni vyslovit slovo, aniž by současně rukou „nedaktylovali“. Přesto je ale prstová abeceda důležitou složkou komunikace sluchově postižených a je používána ve všech současných vzdělávacích systémech, včetně systému bilingvní a totální komunikace. Proto by měl prstovou abecedu v některé její podobě ovládat každý, kdo s osobami se sluchovým postižením přichází do styku.

Nedostatky prstové abecedy

Mezi prstové abecedy řadíme i různé fonemické znakové kódy, které mají zpravidla za úkol vizualizovat jednotlivé hlásky a jejich fonémy tak, aby se zjednodušilo jejich odezírání. Pravděpodobně nejstarší vizuální fonemickou prstovou abecedou vypracoval již v 18. století J. R. Pereira a pojmenoval ji daktylogie.

Fonemické znakové kódy

Jedním z neznámějších vizuálně-fonemických znakových (posunkových) kódů je systém **Cued Speech**, vypracovaný r. 1966 R. O. Cornettem. Systém Cued Speech využívá dvanácti pozic ruky, které, v kombinaci s křivkou rtů, přímo korespondují s fonémy mluveného jazyka, a tím výrazně napomáhají odezírání. (Evans, 2001; Krahulcová, 2001) Vizuálně dobře rozlišitelné souhlásky (např. t, m, f) mají stejnou manuální náповědu, zatímco vizuálně podobné souhlásky (p, b, m) mají náповědu rukou odlišnou. Část informace je tak zachytitelná odezíráním artikulace mluvidel, druhá část je doplněna fonemickým znakem. Protože fonemické znaky identifikují pouze skupiny hlásek, které jsou vizuálně kontrastní, není možné je dešifrovat samostatně bez současné artikulace.

Cued Speech

Rozpracováním a zjednodušením systému Cued Speech vznikla **chirografie** (autorem je polský učitel neslyšících B. Szcpankowski), která využívá osmi prstových poloh (tzv. chirémů) a čtyř lokací, odpovídajících osmi skupinám souhlásek a čtyřem párům samohlásek. Dále využívá jedné neutrální prstové polohy (používané ve slabikách a výrazech začínajících samohláskou) a jedné neutrální lokace (umožňující prezentaci souhlásek). (Krahulcová, 2001)

Chirografie

Koncem 19. století vypracoval E. Lyon **fonetickou prstovou abecedu**, v níž se snažil manuálními fonetickými symboly reprezentovat všechny hlásky. Pro vytvoření fonetických manuálních značek využívala fonetická prstová abeceda symbolů systému Visible Speech. Celkový počet 120 takto manuálně tvořených hlásek ovšem její praktické využití znemožnil.

Fonetická prstová abeceda

Dalším ze systémů fonematické prstové abecedy je tzv. **Hand-Mund systém** (v odborné literatuře jsou rovněž užívány termíny Forchhammerova metoda a systém Mouth-Hand), vytvořený dánským

Systém Hand-Mund

ředitelem ústavu pro neslyšící G. Forchhammerem. Tento manuálně-orální systém doplňuje proces odezírání znázorněním znakem nepostřehnutelných postavení mluvidel (Forchhammer zavedl patnáct základních specifických tvarů a pohybů ruky symbolizujících činnost patrového oblouku, jazyka a hlasové šterbiny).

Pomocné artikulační znaky

Jako podporu při odezírání je možné využívat rovněž **pomocné artikulační znaky**, které jsou primárně využívány při nácviku správné výslovnosti jednotlivých hlásek. Na rozdíl od značek používaných v prstové abecedě, které mají spíše charakter příslušných grafémů, jsou pomocné artikulační znaky ve svém průběhu inspirovány mechanismem tvoření příslušných hlásek. Krahulcová (2001) uvádí, že s pomocnými artikulačními znaky se sluchově postižené děti setkávají v rámci individuální logopedické péče již při vstupu do speciální mateřské školy a dále dle potřeby po celou dobu školní docházky. Jsou tedy na jejich používání poměrně zvyklé a je dokonce možné je využít při artikulačním tlumočení.

Mezi další druhy prstových abeced řadíme různé systémy využívané v komunikaci osob s hluchoslepou, jsou to např. dlaňová Lormova abeceda, Špičková abeceda, daktylografika, prstová abeceda do dlaně, odhmatávaná prstová abeceda, vtiskované Braillovo písmo aj.

## Shrnutí

Komunikace osob se sluchovým postižením má vzhledem k narušené funkci hlavního smyslu používaného v mezilidské komunikaci specifické vlastnosti. V rámci výchovně-vzdělávacího procesu i v rámci běžné komunikace je třeba používat takový prostředek komunikace, který v maximální míře umožní přijímat a předávat informace. Volba optimálního komunikačního systému je pro celý život sluchově postiženého člověka velmi důležitá, a musí být prováděna zejména s ohledem na stupeň postižení, okolní prostředí, jazykové předpoklady a osobnostní vlastnosti. Ve vzájemné intra- i interkulturní komunikaci je k dispozici řada komunikačních systémů, počínaje vizuálně-motorickými komunikačními systémy (přirozený znakový jazyk, znakový národní jazyk, prstové abecedy) a konče systémy založenými na mluveném jazyce (odezírání, orální řeč, čtení, psaní). Prioritní snahou musí být vždy umožnění vzájemně plnohodnotné komunikace.

## Kontrolní otázky

1. Proč je odezírání nejpoužívanějším prostředkem interkulturní komunikace?
2. Co je příčinou častého čtenářského neúspěchu neslyšících?
3. Popište rozdíly mezi českým znakovým jazykem a znakovanou češtinou.
4. V čem spočívá princip komunikace pomocí prstové abecedy?
5. Co je cílem logopedické péče o sluchově postižené?

## Pojmy k zapamatování

komunikace  
komunikační a jazyková kompetence  
odezírání  
vnější a vnitřní podmínky odezírání  
prstová abeceda  
český znakový jazyk  
znakovaná čeština  
znaková řeč

## Literatura

Seznam použité literatury:

1. ČENKOVÁ, I. 2008. *Úvod do teorie tlumočení*. 2. vyd. Praha: Česká komora tlumočnicků znakového jazyka. 111 s. ISBN 978-80-87218-09-9.