

Dělbba moci

Základní pojetí oddělení moci

- ▶ Dělu moci na výkonnou, zákonodárnou a soudní první nastínil Ch. L. Montesquieu
- ▶ forma vlády v moderních republikách (státech) je vybudována na tripartitě moci - jádrem je vztah mezi mocí zákonodárnou a výkonnou
- ▶ oddělení zákonodárné moci od moci výkonné a soudní - zaručeno inkompabilitou (neslučitelností) funkcí
 - ▶ výjimkou je poslanec (senátor) - ministr nebo předseda vlády

Principy zaručující rovnováhu mocí

- ▶ zákonodárná moc vydává právní normy obsažené v prvotních pramenech práva
 - ▶ nepřípustná delegace zákonodárné pravomoci na orgány výkonné a soudní moci
- ▶ výkonná moc může pozastavovat návrhy zákonů
- ▶ soudní moc působí vůči zákonodárné jako kontrola ústavnosti, vůči výkonné moci jako kontrola jejich konkrétních rozhodnutí

Moc zákonodárná

- ▶ moc zákonodárnou vykonává parlament
- ▶ parlament ČR se skládá ze dvou komor:

Poslanecká sněmovna

- ▶ 200 poslanců, voleni na 4 roky, starší než 21 let
- ▶ schopnost usnášení je za přítomnosti 1/3 poslanců, přijetí zákona nadpoloviční většina přítomných
- ▶ přijetí zákona ústavního nebo mezinárodní smlouvy je nutná 3/5 většina všech poslanců (tedy 120)

Moc zákonodárná

Senát

- ▶ 81 senátorů, voleni na 6 let, každé 2 roky se vymění 1/3 senátorů
- ▶ starší 40 let
- ▶ senát nemusí projednávat všechny návrhy zákonů
- ▶ nevyjádří-li se k návrhu zákona do 30 dnů je návrh zákona přijat
- ▶ senát nelze rozpustit
- ▶ je-li poslanecká sněmovna rozpuštěna přísluší senátu přijímat **zákonná opatření** ve věcech, která nesnesou odkladu a vyžadovali by jinak přijetí zákona.

Moc zákonodárná

- ▶ Přijaté zákony podepisuje: předseda poslanecké sněmovny, prezident, premiér.
- ▶ Zákony nabývající platnosti vyhlášením ve Sbírce zákonů ČR.
- ▶ Zákonodárnou iniciativu mají poslanec, skupina poslanců, Senát, vláda, krajské zastupitelstvo. Návrhy zákonů se podávají do poslanecké sněmovny, kde se projednávají ve výborech.

Poslanecká imunita:

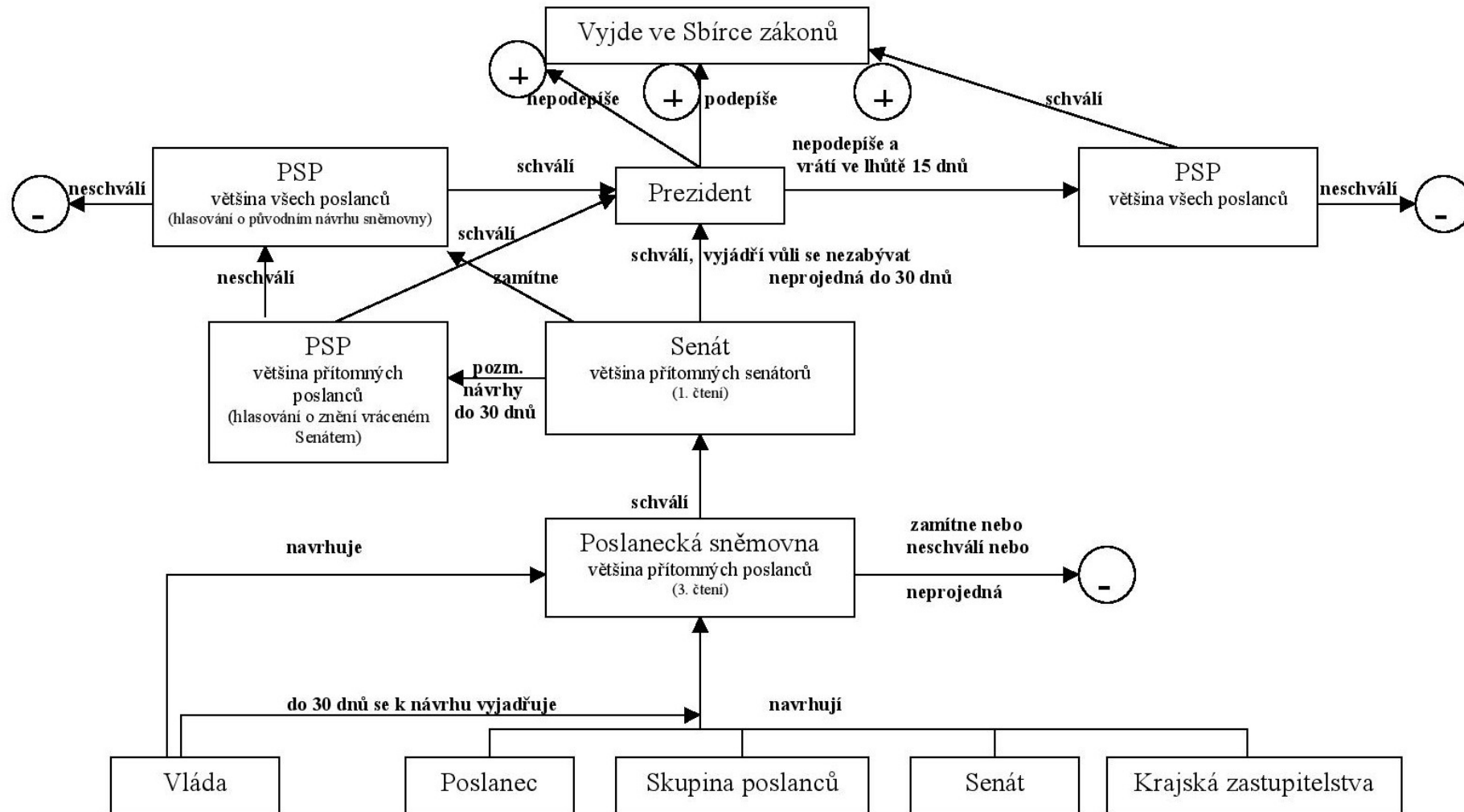
- ▶ Poslance (senátora) nelze trestně stíhat bez poslanecké komory a odepře-li tato souhlas, je stíhání na dobu výkonu mandátu znemožněno.

Právo interpelace:

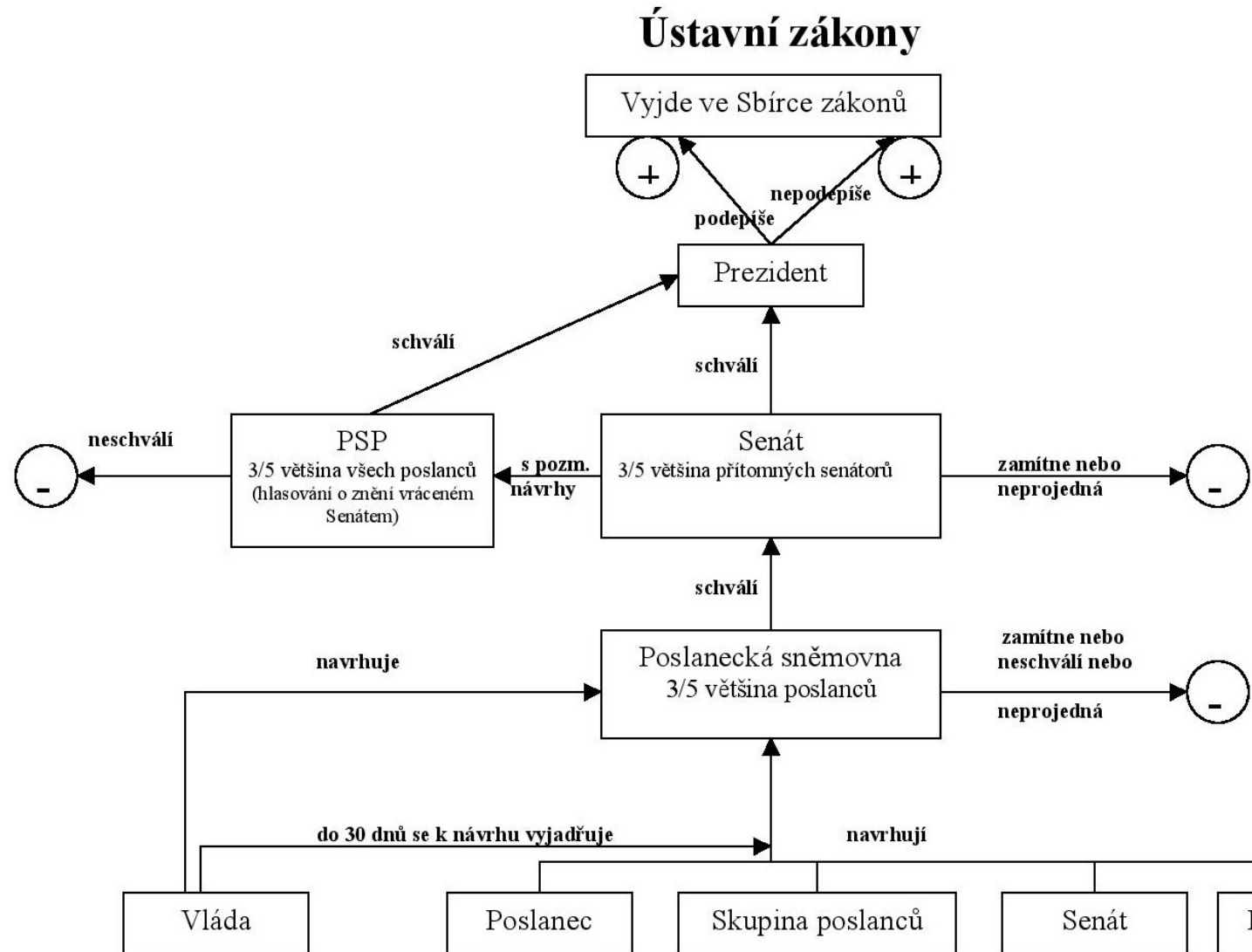
- ▶ Každý poslanec má právo klást vládě nebo jiným členům otázky ve věcech jejich působnosti a právo dostat odpověď do 30 dnů ode dne interpelace. Senátoři ne!

Postup přijímání běžných zákonů

Běžné zákony



Postup přijímání ústavních zákonů



Moc výkonná - prezident

- ▶ volen přímo občany na 5 let, max. 2 x za sebou
- ▶ není z výkonu své funkce odpovědný, musí být starší než 40 let, občan ČR (volitelný do senátu)
- ▶ zvolený prezident složí slib do rukou předsedy Senátu
- ▶ prezident má **zvláštní ústavní ochranu**: nelze ho trestně stíhat, ani pro přestupek
- ▶ může být stíhán jen pro velezradu nebo pro hrubé porušení Ústavy nebo jiné součásti ústavního pořádku - článek 65
- ▶ Uvolní-li se úřad prezidenta, jeho úřad vykovává předseda PS, předseda vlády a předseda Senátu - článek 66.

Moc výkonná - prezident

Pravomoci prezidenta:

Mezinárodní vztahy

- ▶ zastupuje stát navenek
- ▶ ratifikuje mezinárodní smlouvy po schválení
- ▶ pověřuje a přijímá vyslance

Vztah k poslanecké sněmovně

- ▶ rozpuštění PS
- ▶ vrací běžné zákony
- ▶ může se zúčastnit schůzí (aniž by potřeboval povolení, musí mu být uděleno slovo, když o to požádá)

vztah k vládě

- ▶ jmenuje, odvolává ministry, jmenuje předsedu vlády
- ▶ přijímá demisi vlády

ostatní pravomoci

- ▶ jmenuje soudce
- ▶ jmenuje rektory, armádní generály, profesory
- ▶ propůjčuje státní vyznamenání (Řád bílého lva, řád TGM,), uděluje medaile za zásluhy a za statečnost
- ▶ právo udělovat amnestii a milost
- ▶ je vrchní velitel ozbrojených sil,

Moc výkonná - prezidenti ČSR a ČR

- ▶ 1918 - 1935 Tomáš Garrigue Masaryk
- ▶ 1935 - 1938 Edvard Beneš (1940 - 1945 prezident v exilu)
- ▶ 1938 - 1945 Emil Hácha (od r. 1939 Český prezident)
- ▶ 1945 - 1948 Edvard Beneš
- ▶ 1948 - 1953 Klement Gottwald
- ▶ 1953 - 1957 Antonín Zápotocký
- ▶ 1957 - 1968 Antonín Novotný
- ▶ 1968 - 1975 Ludvík Svoboda
- ▶ 1975 - 1989 Gustáv Husák
- ▶ 1989 - 2003 Václav Havel (od r. 1993 prezident ČR)
- ▶ 2003 - 2013 Václav Klaus
- ▶ 2013 - současnost Miloš Zeman

Moc výkonná - vláda

- ▶ nejvyšší výkonný orgán státu
- ▶ jmenuje a odvolává ji prezident
- ▶ po jejím jmenování je povinna do 30 dnů předstoupit před poslaneckou sněmovnou se svým vládním programem a požádat ji o vyslovení důvěry
- ▶ je odpovědná za výkon své funkce poslanecké sněmovně, která ji může vyslovit nedůvěru.
- ▶ vláda podává demisi do rukou prezidenta.
- ▶ vláda rozhoduje kolegiálně, k přijetí usnesení je třeba souhlasu nadpoloviční většiny jejich členů.

Moc výkonná - vláda

Pravomoci vlády:

- ▶ Řídí a kontroluje činnost ostatních ministerstev.
- ▶ Předkládá návrhy zákonů poslanecké sněmovně.
- ▶ Vydává vládní nařízení.
- ▶ Uskutečňuje zahraniční styky s vládami cizích zemí.

Moc soudní

- ▶ moc soudní v ČR vykonává soustava nezávislých soudů prostřednictvím nezávislých a nestranných soudců

Rozlišujeme tyto druhy soudní pravomoci:

- ▶ **civilněprávní (občanskoprávní)** - rozhodování sporů o právo mezi stranami (soukromé právo)
- ▶ **trestněprávní** - ochrana společnosti před pachateli trestných činů rozhodováním o vině, a je-li tato zjištěna, tak rovněž rozhodováním o trestu
- ▶ **správněprávní** - přezkoumávání rozhodnutí vydaných správními orgány ve správním řízení jako prostředek ochrany před nezákonnými rozhodnutími orgánů veřejné správy
- ▶ **ústavněprávní** - rozhodování o ústavnosti zákonů a zákonnosti jiných právních předpisů
- ▶ soudy jsou příslušné rozhodovat i jiné věci, **stanoví-li tak zákon**

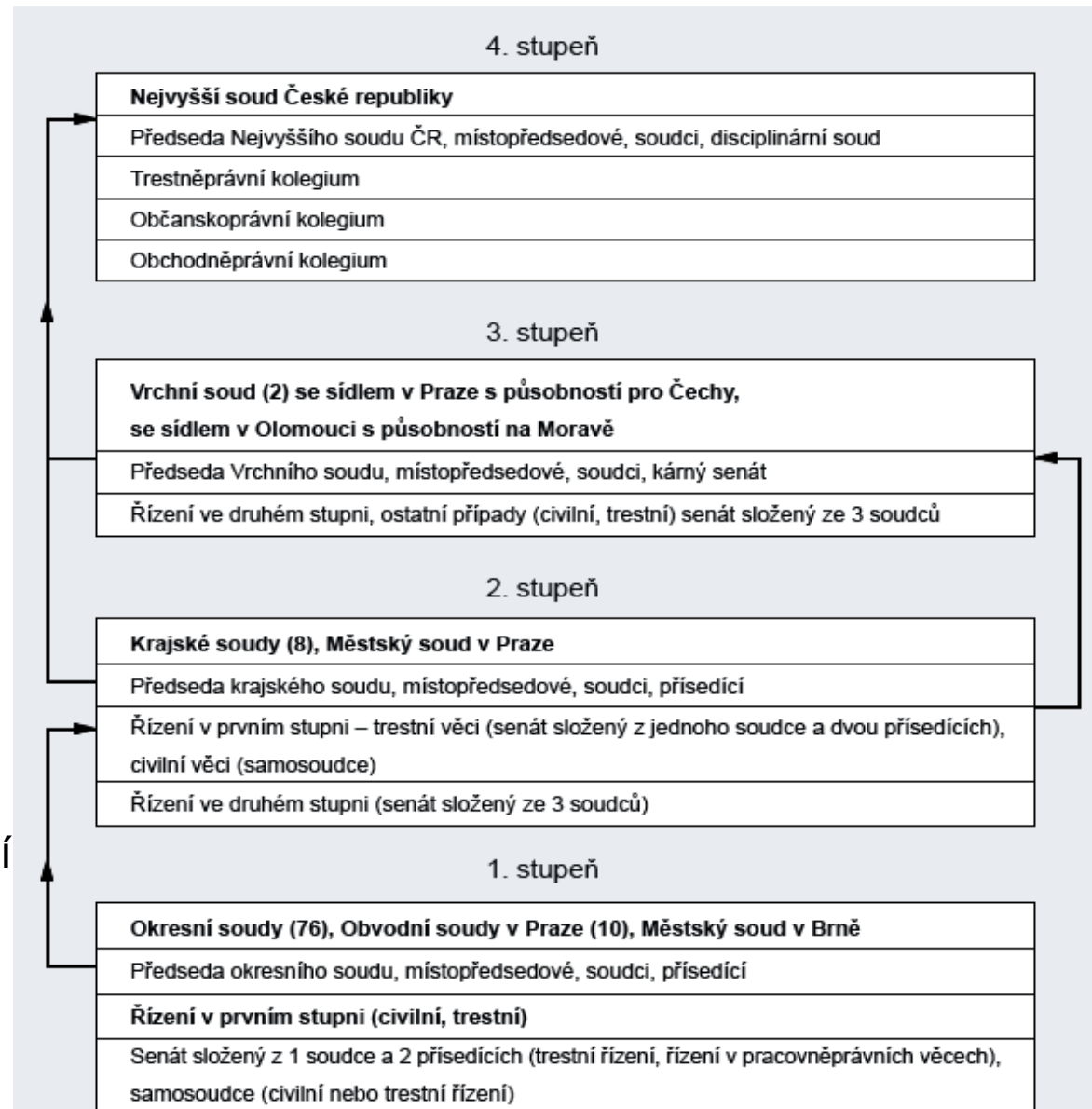
Soustava soudů v ČR

- ▶ rozhodování soudů je vybudováno na *dvojinstančním principu*.
 - ▶ rozhodnutí soudu první instance je možné přezkoumat soudem druhé instance.
- ▶ dále je možné využít mimořádných opravných prostředků, které jsou doplňkové a umožňují odstranění mimořádně závažných chyb
- ▶ celá soudní soustava pak má 4 stupně.
- ▶ soudnictví je v moderním státě funkcí státu a přebírá na sebe funkci ochrany a vylučuje, aby kromě zákonem vymezených případů byla plněna někým jiným, nebo dokonce svémocí stran sporu.
 - ▶ výjimkou je *rozhodčí řízení*

Moc soudní - soustava soudů

dovolání
a další
mimořádné
opravné
prostředky

odvolání



odvolání

Nejvyšší soud ČR

- ▶ hlavním úkolem je zajišťování jednoty a zákonnosti rozhodovací praxe českých soudů v trestním řízení a v občanském soudním řízení
- ▶ rozhoduje o mimořádných opravných prostředcích proti rozhodnutím soudů nižších stupňů a zaujímáním sjednocujících stanovisek
- ▶ sídlí v Brně

Nejvyšší správní soud ČR

- ▶ nevyšší soudní orgán ve věcech správního soudnictví
- ▶ rozhoduje o pravomocných rozhodnutích krajských soudů ve věcech správního soudnictví
- ▶ dále rozhoduje ve věcech volebních, o rozpuštění politických stran a hnutí a některé kompetenční spory mezi orgány veřejné správy
- ▶ sídlí v Brně

Ústavní soud ČR

- ▶ je složen z 15 soudců jmenovaných na dobu 10 let
- ▶ soudce navrhuje prezident republiky, jeho návrh musí schválit Senát
- ▶ soudcem se může stát pouze bezúhonný občan, starší 40 let, má vysokoškolské právnické vzdělání a byl nejméně 10 let činný v právnické profesi
- ▶ soudce není možné trestně stíhat bez souhlasu Senátu, pokud senát souhlas odepře, je stíhání navždy zastaveno
- ▶ sídlí v Brně, současný předseda: Pavel Rychetský

Ústavní soud ČR

Úkolem Ústavního soudu České republiky je dbát na ochranu ústavnosti.

Ústavní mimo jiné soud rozhoduje:

- ▶ o zrušení zákonů nebo jejich jednotlivých ustanovení, jsou-li v rozporu s ústavním pořádkem,
- ▶ o ústavní stížnosti proti pravomocnému rozhodnutí a jinému zásahu orgánů veřejné moci do ústavně zaručených základních práv a svobod,
- ▶ o ústavní žalobě Senátu proti prezidentu republiky podle čl. 65 odst. 2 Ústavy,
- ▶ o návrhu prezidenta republiky na zrušení usnesení Poslanecké sněmovny a Senátu podle čl. 66 Ústavy,
- ▶ o souladu mezinárodní smlouvy podle čl. 10a a čl. 49 s ústavním pořádkem, a to před její ratifikací