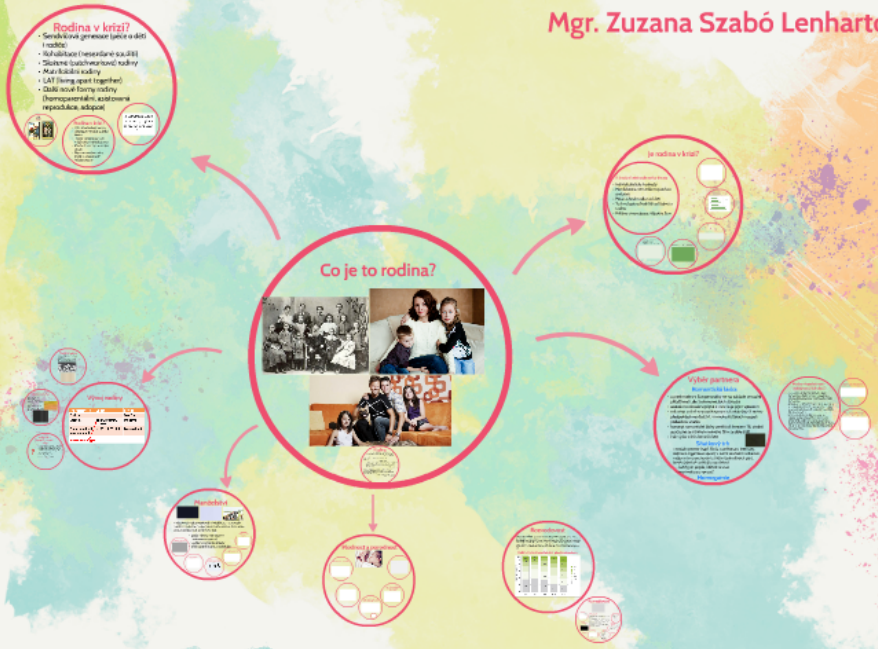


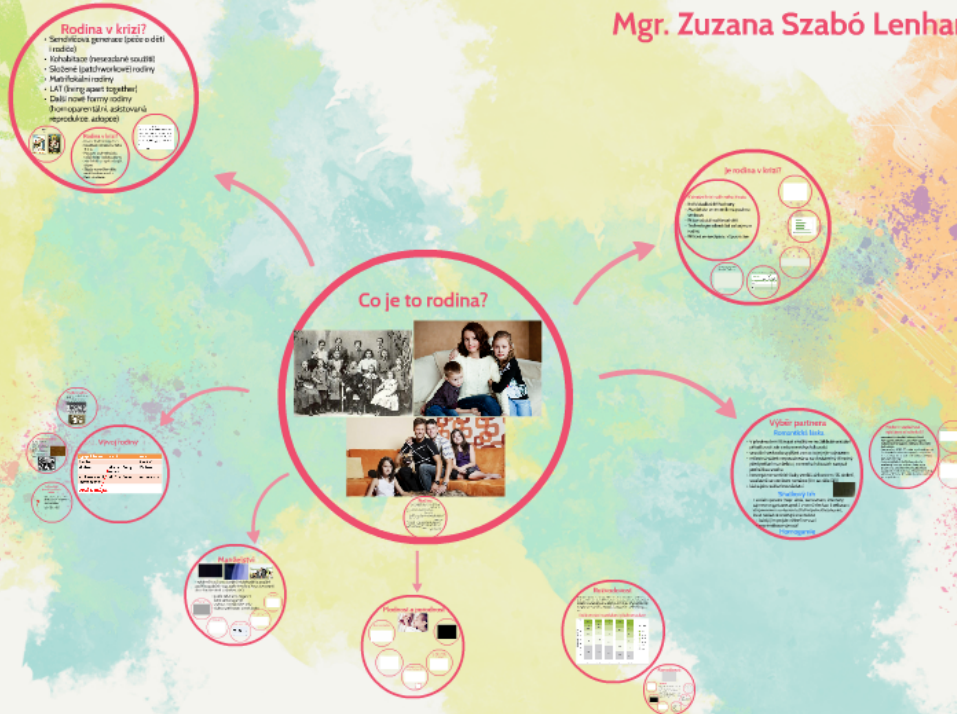
# SOCIOLOGIE RODINY

Mgr. Zuzana Szabó Lenhartová



# SOCIOLOGIE RODINY

Mgr. Zuzana Szabó Lenhartová



# Co je to rodina?



## Rodina

"Si quis enim patrem regit aut filios regit, regit seipsum. Qui autem seipsum regit, regit suam domum." *Matthaeus 23:12*

"Rodina je to, na čemu je naš život." *Sveti Augustin*

"Rodina je to, na čemu je naš život." *Sveti Augustin*

"Rodina je to, na čemu je naš život." *Sveti Augustin*

# Rodina

"Skupina osob přímo spjatých příbuzenskými vztahy, jejíž dospělí členové jsou odpovědní za výchovu dětí."

Anthony Giddens

*"Vztahová síť, na jejímž pozadí je dítě uváděno do společnosti."*

Sigmund Freud

"Centrální a nenahraditelná společenská instituce, jejímž úkolem je plození dětí a socializace jedince do žádoucích sociálních hodnot a norem.

Talcott Parsons

*"Pro mě rodina (...) je nějaké uskupení, kde jsou nezaopatřené děti. Pak je ještě extra kategorie rodiny s nějakým jiným závislým členem, než je dítě. Může to být třeba zdravotně postižený člověk nebo nemohoucí důchodce."*

Michaela Marksová, bývalá ministryně  
práce a sociálních věcí

# Vývoj rodiny

Typ společnosti	Období	Rodina
Tradiční		Tradiční
Moderní	od první třetiny 19. stol.	Moderní
Pozdně moderní (postmoderní)	od 70. let 20. stol.	Postmoderní

*vznik sociologie*

dina



moderní  
(moderní)  
ina

matečnosti a porodnosti  
ku při sňatku a porodu  
imomanželské plodnosti  
odovosti  
polečnosti  
inné formy

# Tradiční rodina

- domácnost jako základní jednotka
- soběstačnost
- náboženský, církevní charakter
- patriarchální hlava domácnosti



# Moderní rodina

- zmenšení domácností
- zúžení funkcí
- oddělení prostoru práce a domova, prostoru veřejného a soukromého
- doplňující se role muže a ženy
- romantická láska jako základ vztahu



## Postmoderní (pozdně moderní) rodina



- pokles sňatečnosti a porodnosti
- nárůst věku při sňatku a porodu
- nárůst mimomanželské plodnosti
- růst rozvodovosti
- stárnutí společnosti
- nové rodinné formy



# Výběr partnera

## Romantická láska

- v předmoderní Evropě sňatky ne na základě sexuální přitažlivosti, ale z ekonomických důvodů
- sexuální svoboda vyplývá z moci a je jejím výrazem
- milostná vášeň nepovažována za dostatečný či nutný předpoklad manželství, v mnoha kulturách naopak překážkou sňatku
- koncept romantické lásky vzniká až koncem 18. století, současně se vznikem románu (tím se dále šířil)
- láska jako základ manželství



## Sňatkový trh

= sociální prostor (např. škola, zaměstnání, internáty, zájmové organizace apod.), v němž dochází k setkávání, vzájemnému oceňování a třídění jednotlivých párů, které následně směřují k manželství

- každý jím projde, někteří se vrací
- maximalizace výnosů?

## Homogamie

- sousec
- homog
- nábož
- homog
- Katřná
- že si vy
- že se v
- byl výb
- změna
- snoub
- přelom
- častějš
- od kon
- má nac

# Moderní společnost - vybíráme si kohokoli?

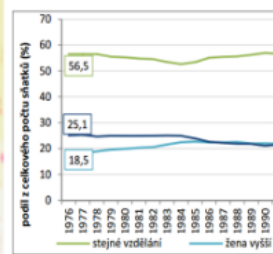
- susedství a teritoriální blízkost, věková homogamie, etnická a rasová homogamie, náboženská homogamie, vzdělanostní a třídní homogamie.
- *Katrňák a kol., 2004.*: 9,7 x větší pravděpodobnost, že si vysokoškolák vezme vysokoškolačku, 6,3 x že se vezmou lidé se zákl. vzděláním, než kdyby byl výběr náhodný
- změna u rozložení sňatků, kde jeden ze snoubenců má vyšší vzdělání. Zatím co na přelomu 70. a 80. let minulého století bylo častější, že ženich měl vyšší vzdělání než nevěsta, od konce 90. let je již častější, že vyšší vzdělání má naopak žena.

Sňatky podle

	CELKEM	ZŠ	VŠ
ZŠ	1543	1120	
Vyuč	5586	396	
SŠ	8242	185	
VŠ	5519	36	
?	22609	48	

Vývoj vzděla  
197

Vývoj vzdělanostní homogamie snoubenců  
absolventy vysokých škol v letech 2001-2010

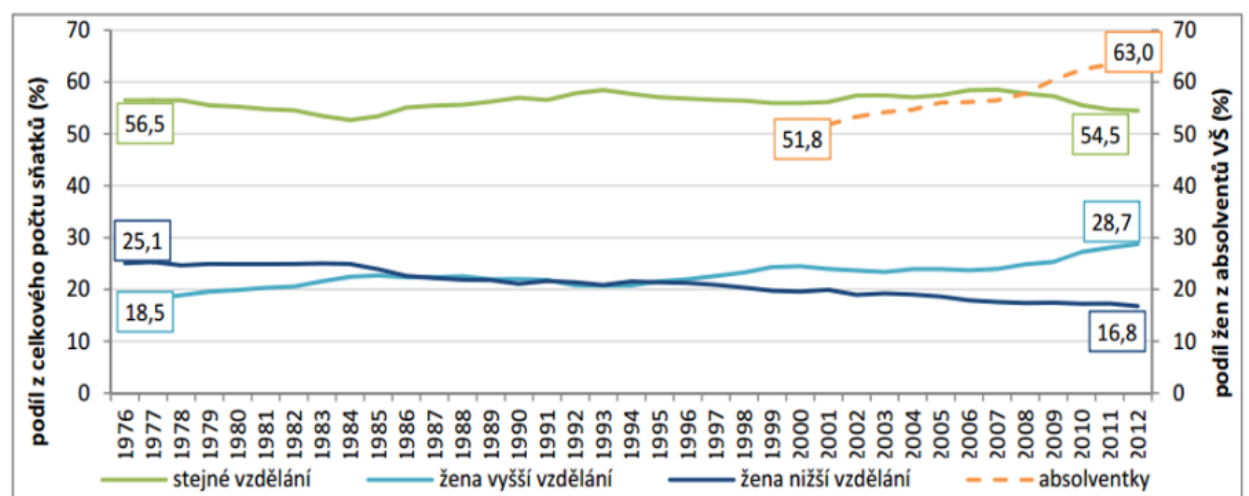


## Sňatky podle vzdělání 2013

	CELKEM	ZŠ	Vyuč	SŠ	VŠ	?
ZŠ	1543	1120	170	166	55	32
Vyuč	5586	396	2639	1968	528	55
SŠ	8242	185	759	5190	1941	167
VŠ	5519	36	129	1354	3807	193
?	22609	48	59	221	194	22087

# Vývoj vzdělanostní homogamie 1976 - 2012

Vývoj vzdělanostní homogamie snoubenců v letech 1976-2012 a vývoj podílu žen mezi prvními absolventy vysokých škol v letech 2001-2012



Zdroj dat: ČSÚ, MŠMT ČR, vlastní výpočty

ta,

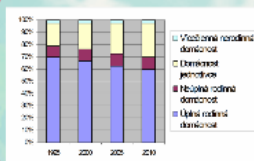
# Manželství



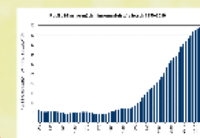
= relativně trvalé emocionální, intelektuální a sexuální soužití a společné hospodaření muže a ženy, stvrzované dosud určitou institucí (církve, stát).

- podle zákona monogamní (sériová monogamie)
- vychází z romantické lásky
- rodina patrilinéární a neolokální

Struktura českých domácností 1995 - 2013



Podíl dětí narozených mimo manželství v letech 1950 - 2019



Vývoj sňatečnosti v ČR (1950 - 2019)



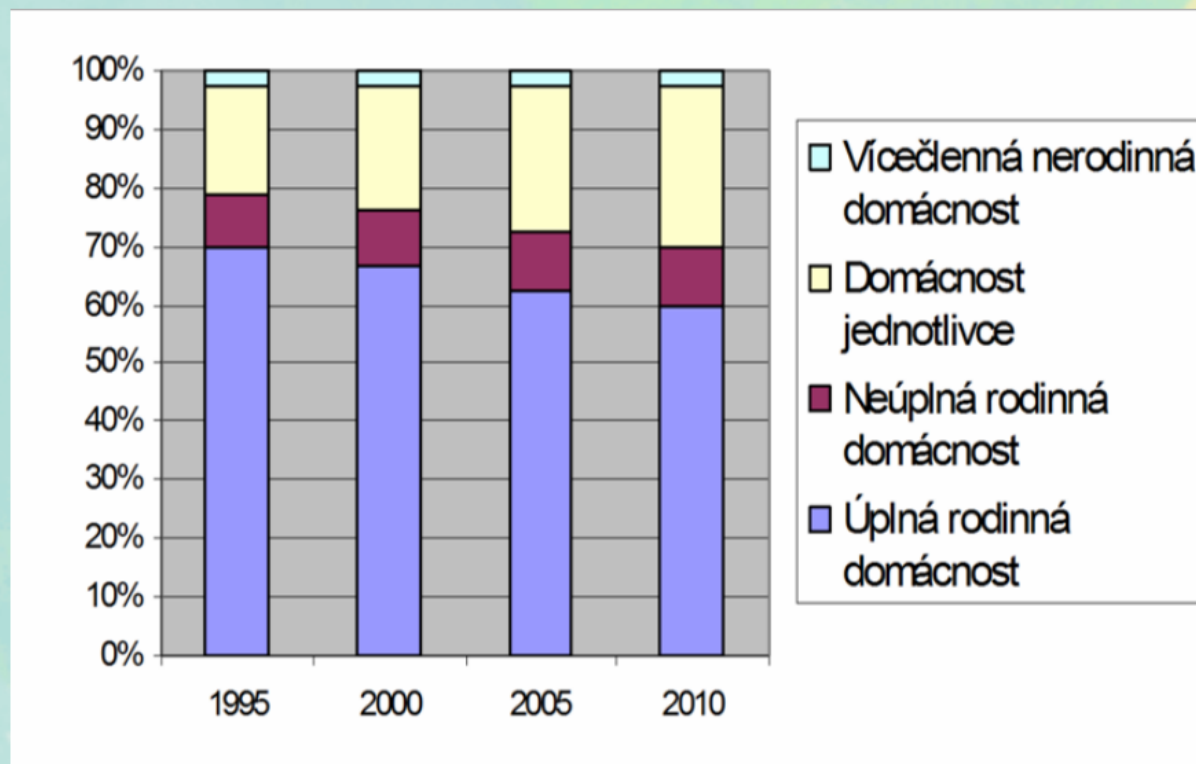
Průměrný věk nevěst a ženichů při prvním sňatku



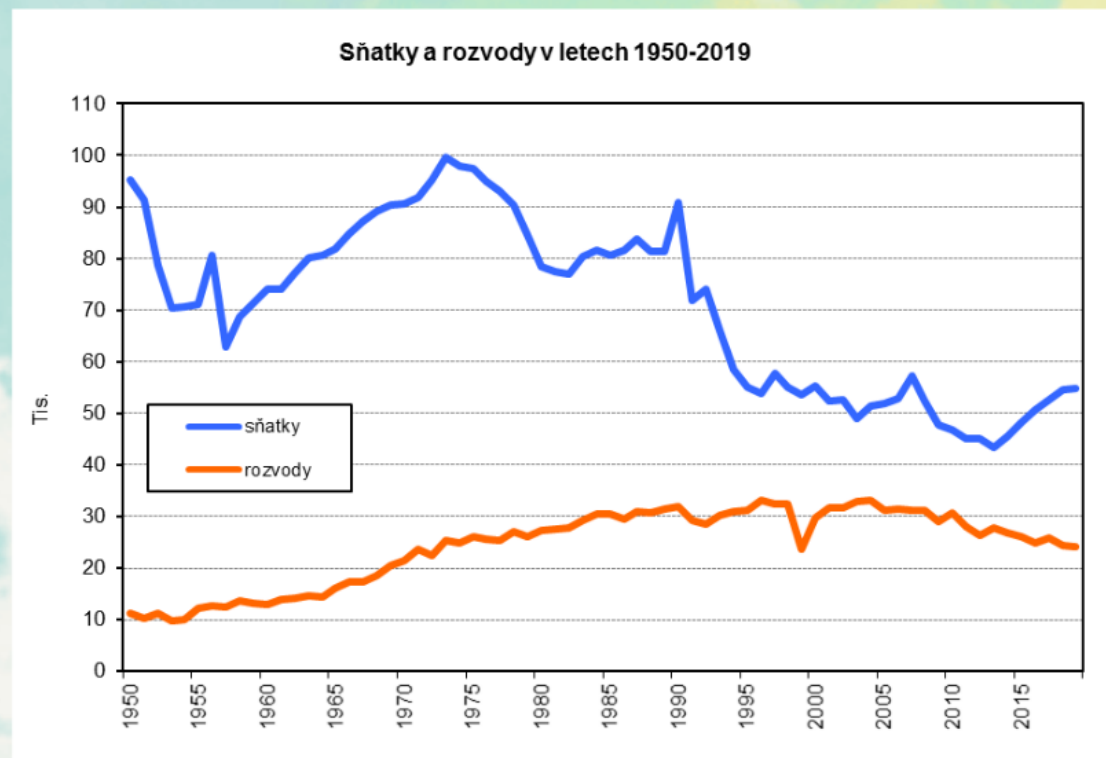
Hodnoty prvosňatečnosti v ČR

	Muži	Ženy
1992	85 %	92 %
2002	66 %	72 %
2012	53 %	61 %
2016	56 %	64 %

## Struktura českých domácností 1995 - 2013



# Vývoj sňatečnosti v ČR (1950 – 2019)



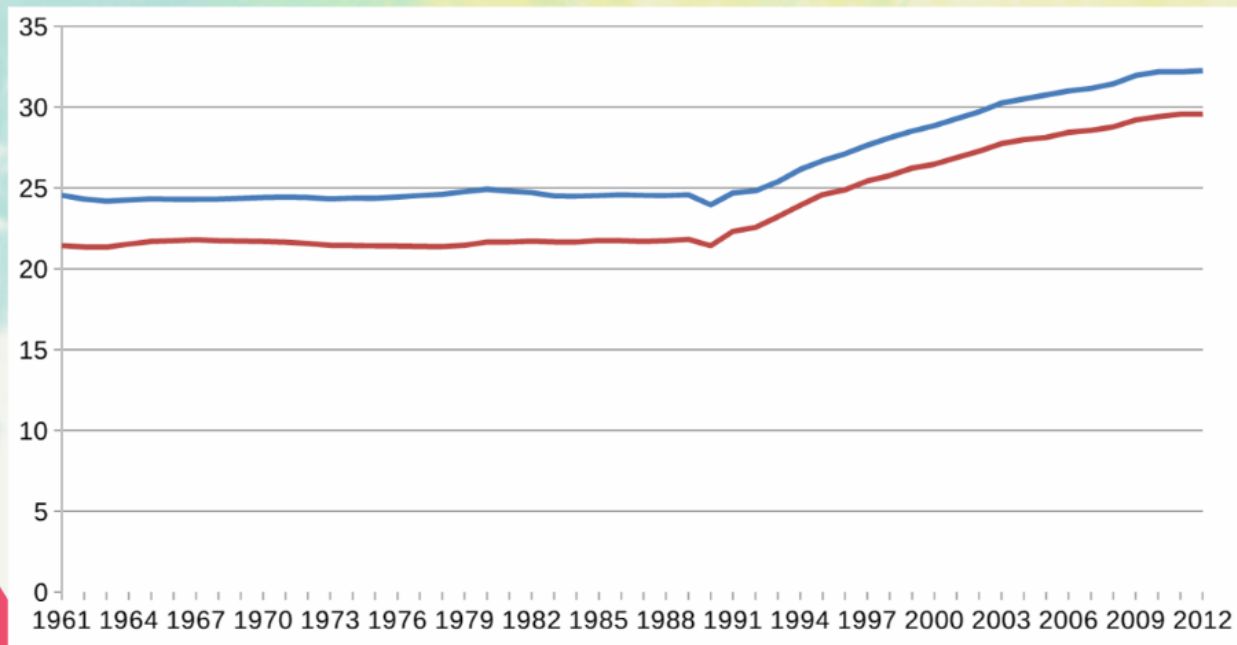
## Hodnoty prvosňatečnosti v ČR

	Muži	Ženy
1992	85 %	92 %
2002	66 %	72 %
2012	53 %	61 %
2016	56 %	64 %





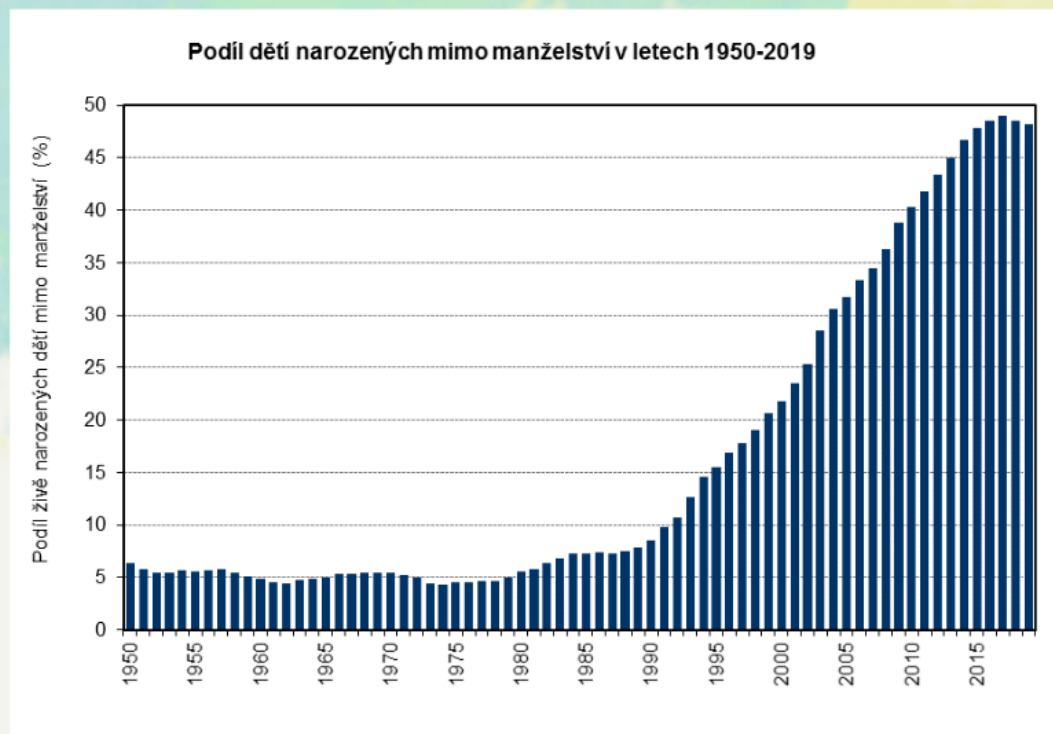
## Průměrný věk nevěst a ženichů při prvním sňatku



v ČR

eny

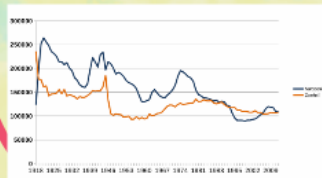
## Podíl dětí narozených mimo manželství v letech 1950 - 2019



# Plodnost a porodnost

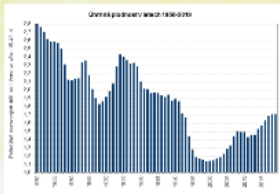


## Narození a zemřeli

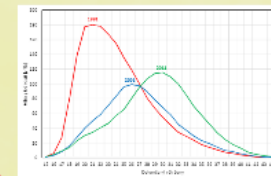


## Jak si vedou Češky v porodnosti

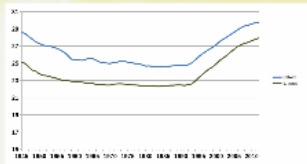
Průměrný věk při narození dítěte (v letech)	Průměrný počet dětí na jednu ženu (v letech)	Průměrný počet dětí, kteří nastoupili do školy (v letech)
4,200	2,00	1,00
4,300	2,00	1,00
4,400	2,00	1,00
4,500	2,00	1,00
4,600	2,00	1,00
4,700	2,00	1,00
4,800	2,00	1,00
4,900	2,00	1,00
5,000	2,00	1,00
5,100	2,00	1,00
5,200	2,00	1,00
5,300	2,00	1,00
5,400	2,00	1,00
5,500	2,00	1,00
5,600	2,00	1,00
5,700	2,00	1,00
5,800	2,00	1,00
5,900	2,00	1,00
6,000	2,00	1,00
6,100	2,00	1,00
6,200	2,00	1,00
6,300	2,00	1,00
6,400	2,00	1,00
6,500	2,00	1,00
6,600	2,00	1,00
6,700	2,00	1,00
6,800	2,00	1,00
6,900	2,00	1,00
7,000	2,00	1,00
7,100	2,00	1,00
7,200	2,00	1,00
7,300	2,00	1,00
7,400	2,00	1,00
7,500	2,00	1,00
7,600	2,00	1,00
7,700	2,00	1,00
7,800	2,00	1,00
7,900	2,00	1,00
8,000	2,00	1,00
8,100	2,00	1,00
8,200	2,00	1,00
8,300	2,00	1,00
8,400	2,00	1,00
8,500	2,00	1,00
8,600	2,00	1,00
8,700	2,00	1,00
8,800	2,00	1,00
8,900	2,00	1,00
9,000	2,00	1,00
9,100	2,00	1,00
9,200	2,00	1,00
9,300	2,00	1,00
9,400	2,00	1,00
9,500	2,00	1,00
9,600	2,00	1,00
9,700	2,00	1,00
9,800	2,00	1,00
9,900	2,00	1,00
10,000	2,00	1,00



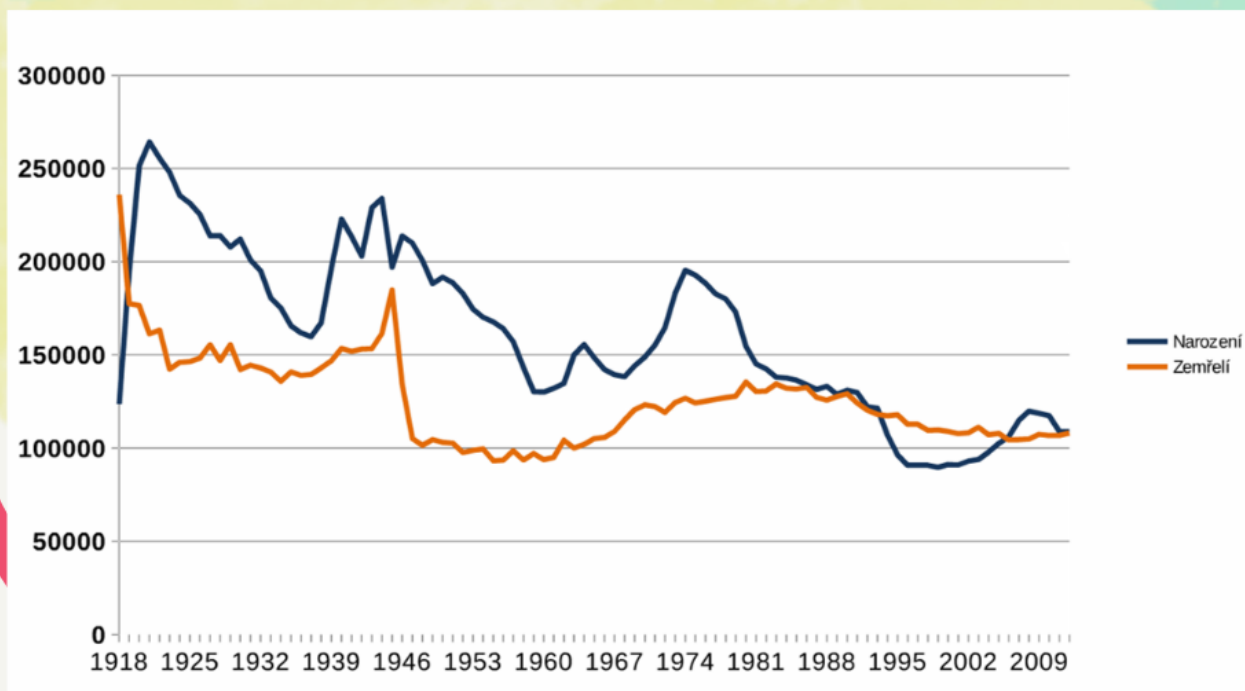
## Specifické míry plodnosti žen v ČR v letech 1991, 2001, 2011



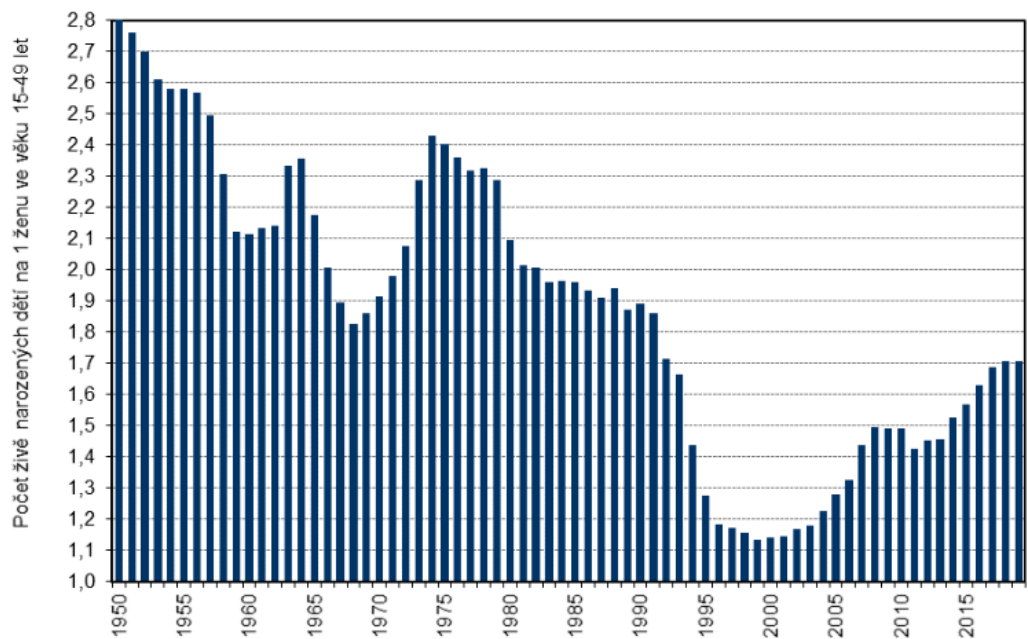
## Průměrný věk matek při porodu (a při 1. porodu)



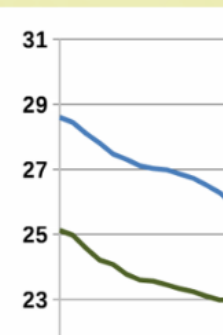
# Narození a zemřelí

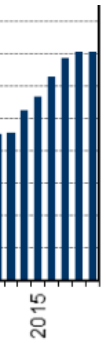


Úhrnná plodnost v letech 1950-2019

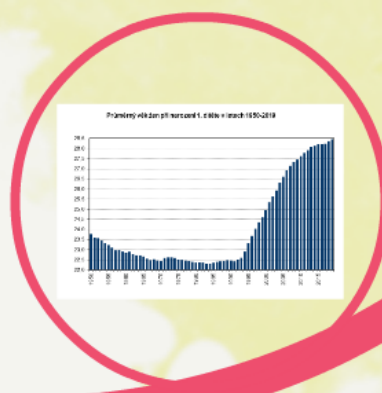
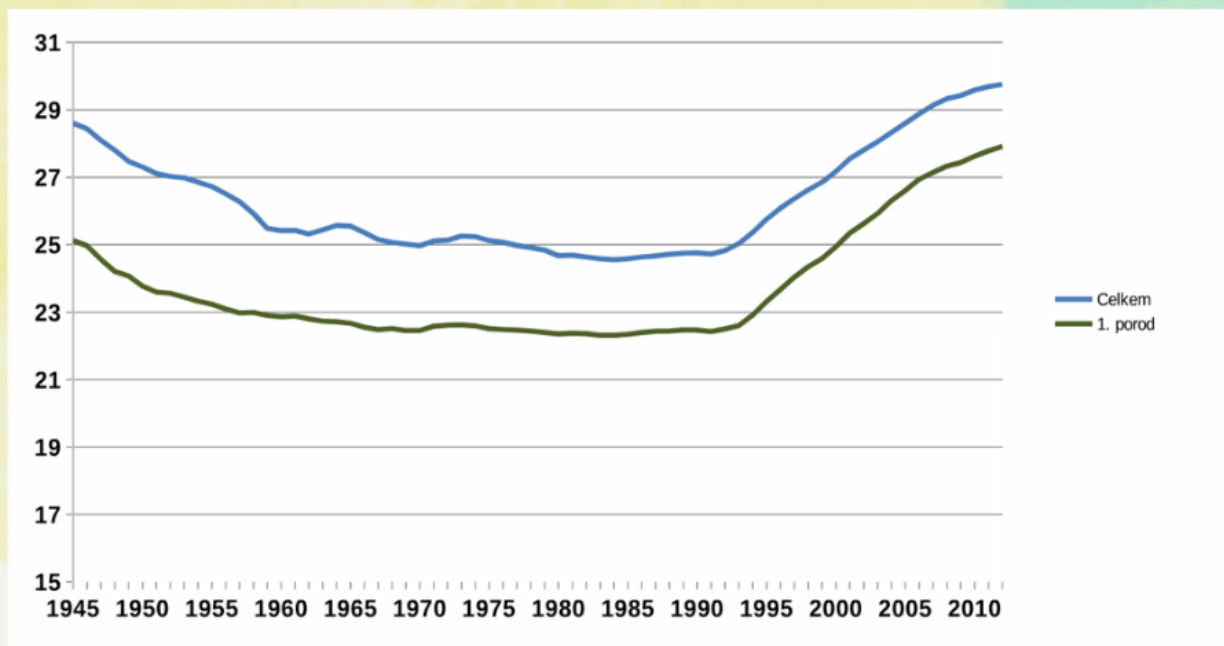
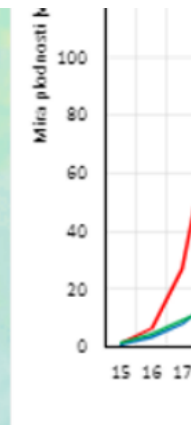


Pr  
po

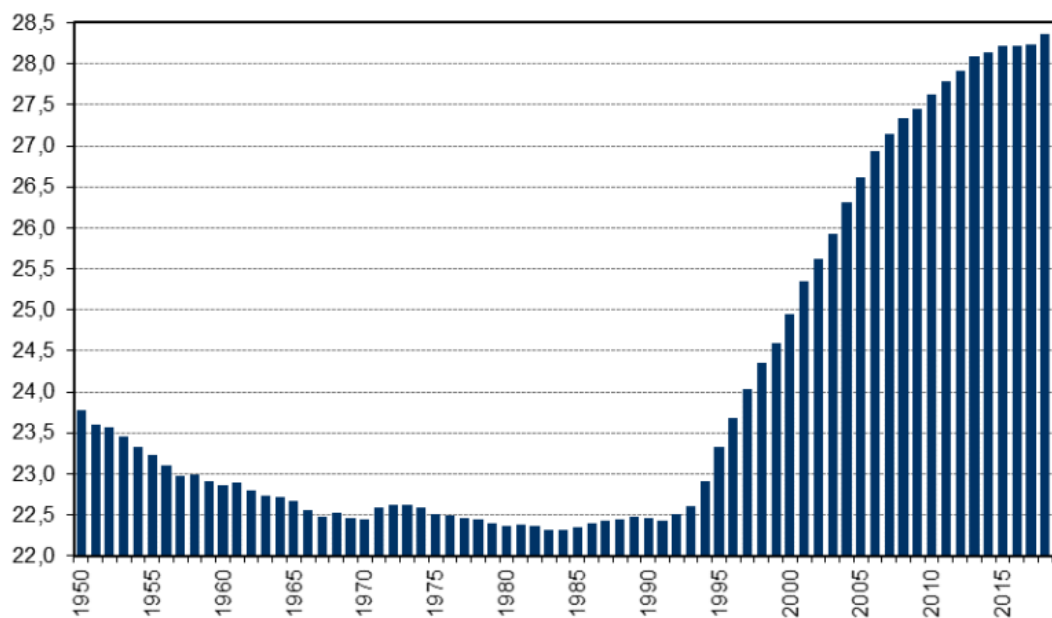




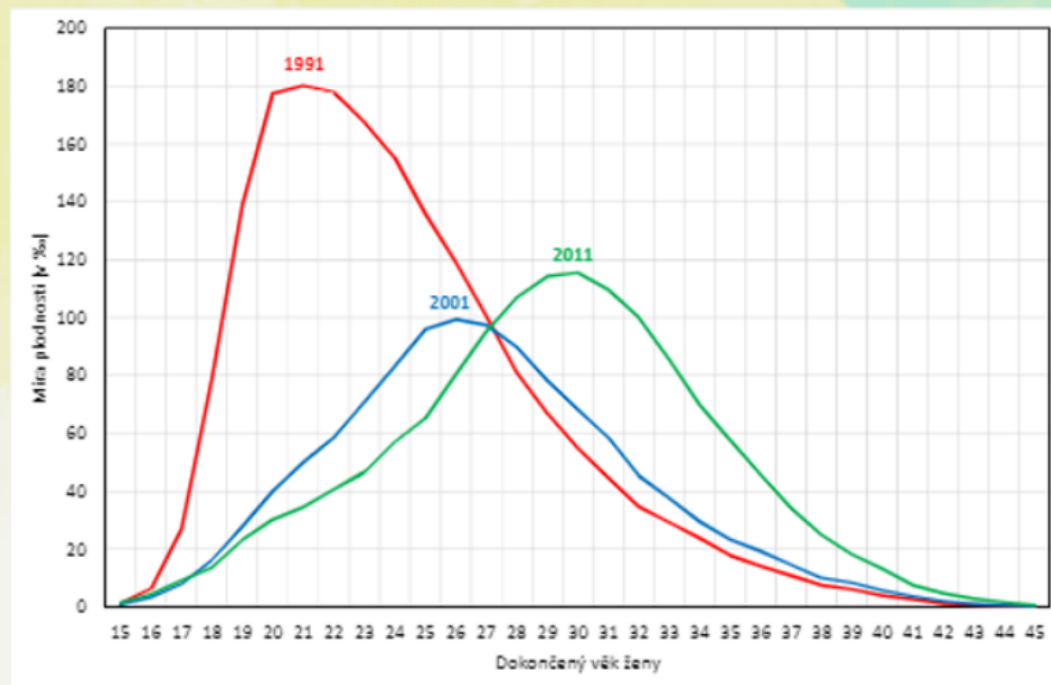
# Průměrný věk matek při porodu (a při 1. porodu)



Průměrný věk žen při narození 1. dítěte v letech 1950-2019



# Specifické míry plodnosti žen v ČR v letech 1991, 2001, 2011



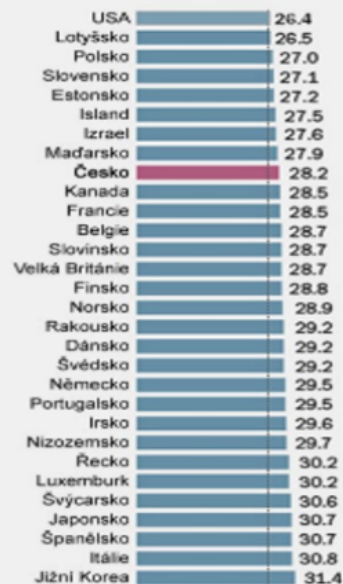
při  
(u)



## Jak si vedou Češky v porodnosti

### Průměrný věk při prvním porodu v roce 2015

Češky rodinu zakládají nejčastěji v 28 letech



### Průměrný počet dětí na jednu ženu

Na jednu ženu v Česku připadá průměrně stejný počet dětí jako v Kanadě, Polsku nebo Nizozemsku



### Procentuální počet žen, které na konci svých plodných let neměly ani jedno dítě

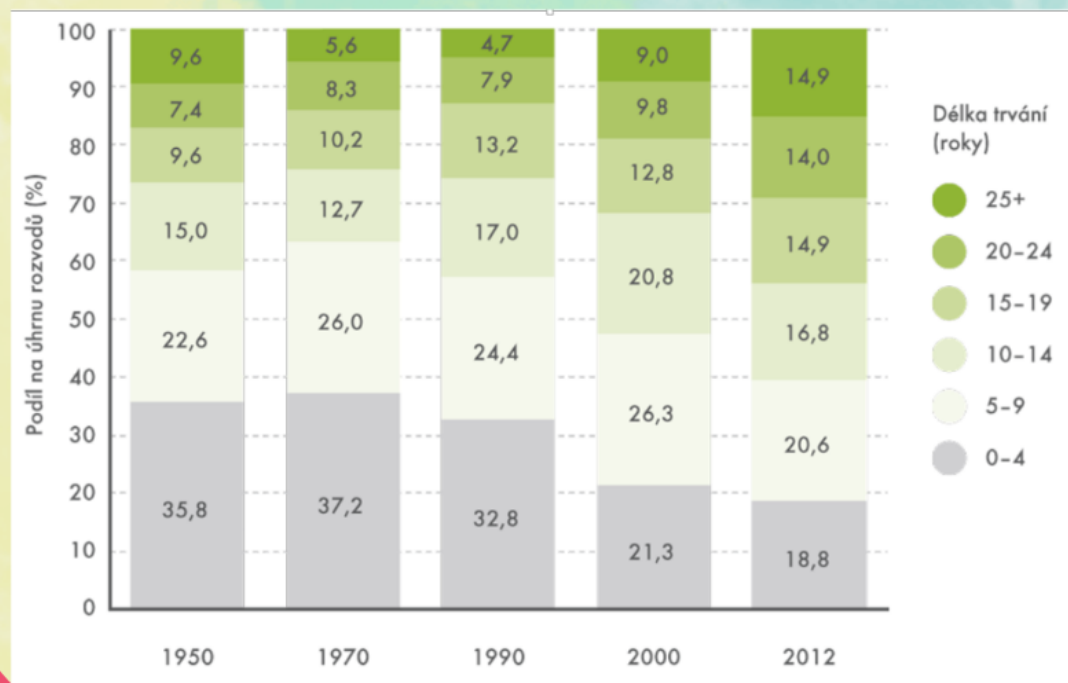
V Česku je počet takových žen nejnižší mezi vyspělými státy



# Rozvodovost

V ČR se podle dat ČSÚ do konce roku 2017 rozvedlo 25,8 tisíce manželství, v meziročním srovnání o 0,8 tisíce více. U rozvodů převažovali manželé s nezletilými dětmi (15,2 tisíce) nad těmi bez nezletilých dětí (10,6 tisíce). Nejvíce rozvedených párů s dětmi (7,7 tisíce) vychovávalo v době rozvodu jedno nezletilé dítě. Celkem se rozvod dotkl 23,8 tisíce dětí. Intenzita rozvodovosti byla nejvyšší v období tří až šesti let trvání manželství. Úhrnná rozvodovost podle předběžných výsledků meziročně vzrostla ze 45 na 47 %. Průměrná délka rozvedeného manželství byla 13,2 roku.

## Délka trvání manželství před rozvodem



## Rozvodovost



Rozvod

# Rozvodovost



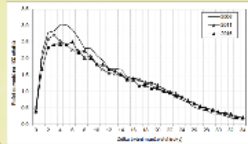
## Rozvod

- jediný právní prostředek zániku manželství
- sociální jednoznačnost otcovství - přísné vymezení podmínek rozvodu
- historicky v Evropě a katolických zemích nemožný - *Co Bůh spojil, člověk nerozlučí*
- reálně ale obcházeno institucí *neplatnosti manželství* a institucí *rozvodu od stolu a lože*
- liberalizace manželského zákona a zjednodušení rozvodu proběhlo brzy po vzniku 1. republiky
- současné pojetí rozvodu mnohem liberálnější než církevní normy, stále ale restriktivní - rozhoduje výlučně soud, který hájí zájem dětí a společnosti



### Rozvodovost

Rozvodovost podle délky trvání manželství, 2006-2016



### Individuální příčiny rozpadu vztahu

Príčina rozpadu vztahu	Podíl (%)
Chybné nastavení vzájemných očekávání	34,5
Chybné nastavení vzájemných priorit	28,2
Chybné nastavení vzájemných rolí	15,8
Chybné nastavení vzájemných hodnot	12,1
Chybné nastavení vzájemných zájmů	7,4
Chybné nastavení vzájemných potřeb	3,2
Chybné nastavení vzájemných emocí	2,8
Chybné nastavení vzájemných vztahů	2,0
Chybné nastavení vzájemných komunikací	1,9
Chybné nastavení vzájemných aktivit	1,1
Chybné nastavení vzájemných vzťahů	0,9
Chybné nastavení vzájemných vzťahů	0,8
Chybné nastavení vzájemných vzťahů	0,7
Chybné nastavení vzájemných vzťahů	0,6
Chybné nastavení vzájemných vzťahů	0,5
Chybné nastavení vzájemných vzťahů	0,4
Chybné nastavení vzájemných vzťahů	0,3
Chybné nastavení vzájemných vzťahů	0,2
Chybné nastavení vzájemných vzťahů	0,1

Vohlidalová, 2010

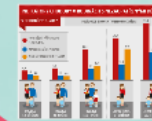
### Prediktory rozvodu

- Socioekonomický status (lépe situovaná manželství se méně rozvádějí, špatně ženy! vysoká očekávání od sňatku)
- Věk vstupu do manželství (cca 19 let - souvislost s těhotenstvím, cca 35 let)
- Děti?
- Délka trvání manželství
- Vzdělání
- Místo bydliště
- Náboženství
- Heterogamní vztahy
- Dědičnost rozvodovosti
- Opalování manželství
- Přítomnost nevlastních dětí v rodině
- Předmanželská kohabitace, předmanželská koncepce

### Kdo je v ČR ohrožen chudobou?

V Česku bylo v roce 2017 ohroženo příjmovou chudobou 9,1 % osob. Jednalo se zejména o samostatně žijící s dětmi a jednotlivce starší 65 let (76,7 % žen).

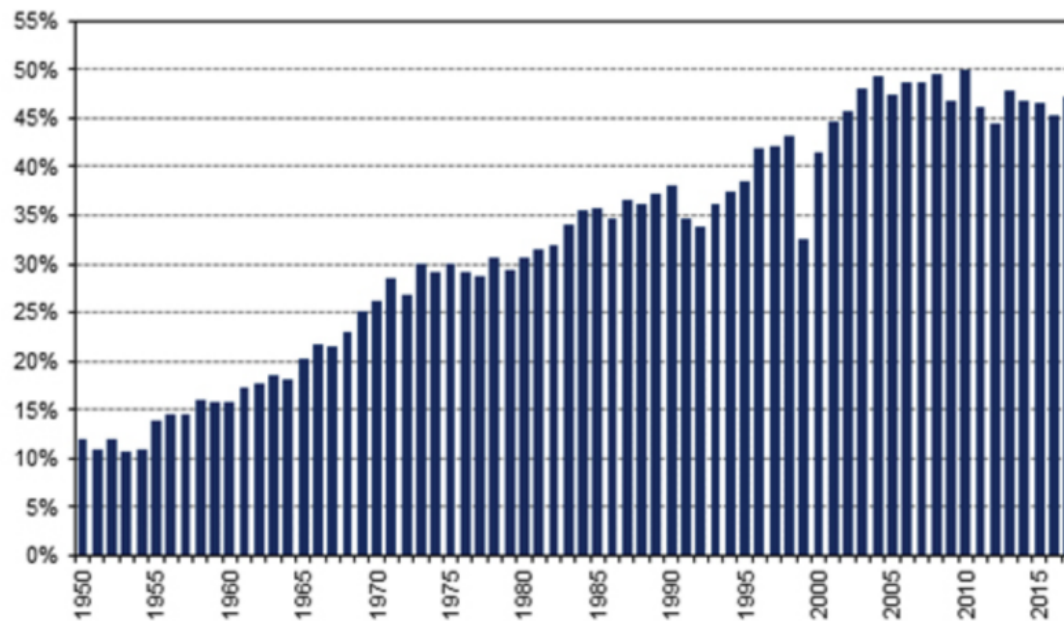
Zdroj: Statistika a MZ



### Co je podmínkou rozvodovosti?

- Legislativa
- Společenská akceptace rozvodu
- Proměna genderových rolí
- Sňatečnost
- Dostatečně vysoká naděje na dožití

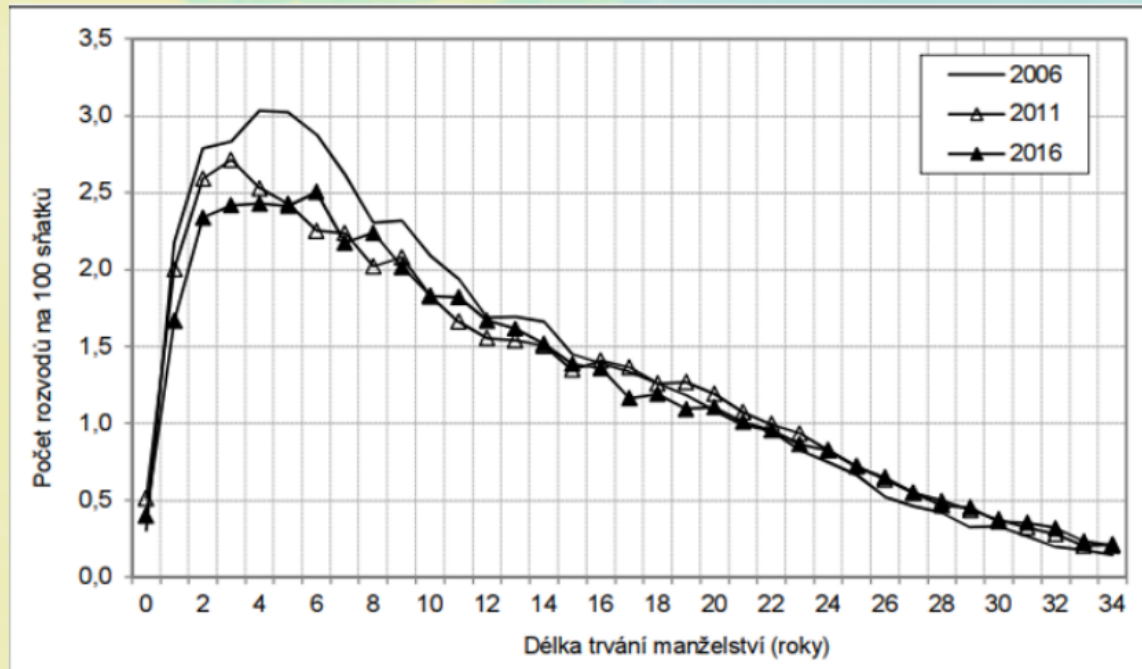
Úhrnná rozvodovost\* v letech 1950-2017



\* Podíl manželství končících rozvodem za předpokladu zachování intenzit rozvodovosti podle délky trvání manželství.

# Rozvodovost

Rozvodovost podle délky trvání manželství,  
2006-2016



- liberální
- prob...
- souč...
- norm...
- hájí z...

## Individuální příčiny rozpadu vztahu

Tabulka 3: Individuální příčiny rozpadu partnerského vztahu (v podílu respondentů/tek).

	Muž	Žena
Odlíšné názory a postoje, vzájemné odcizení*	<b>68,3</b>	<b>43,5</b>
Nevěra	45,5	40,9
Nedostatek vzájemné pozornosti, neschopnost společně hovořit, povídat si	24,1	25,3
Nedostatek času tráveného společně, příliš času věnovaného práci*	<b>20,7</b>	<b>13,6</b>
Neshody v zacházení s penězi	15,9	17,5
Neshody v představách o trávení volného času	13,8	11,0
Alkoholismus, drogová závislost, závislost na hracích automatech apod.*	<b>9,7</b>	<b>27,9</b>
Volnočasové aktivity, koníčky a zájmy	9,7	11,7
Neshody v představách o rozdělení domácích prací a péče o děti	6,2	8,4
Jiný důvod	6,2	5,8
Neshody v rodičovských plánech (neshody týkající se toho, zda a kolik dětí si pořídít)*	<b>4,8</b>	<b>1,9</b>
Neshody v představách o výchově dětí	4,8	1,3
Osobní problémy (např. zdravotní, psychické...)	4,8	3,2
Problémy v sexuálním životě	4,8	5,2
Fyzické nebo psychické násilí*	<b>1,4</b>	<b>14,3</b>
Neví	<b>2,1</b>	<b>4,5</b>

N (respondentů) = 390, N (odpovědí) = 716. Součet sloupcových procent je vyšší než 100, protože respondenti/ky vypovídali o dvou příčinách rozpadu více než jednoho partnerského vztahu.

Pozn. U položek označených (\*) jsou patrné statisticky významné rozdíly podle pohlaví. Zdroj: „Partnerství 2009“.

Vohlídalová, 2010

# Prediktory rozvodu

- Socioekonomický status (lépe situovaná manželství se méně rozvádějí, !příjem ženy ! vysoká očekávání od sňatku)
- Věk vstupu do manželství (cca 19 let – souvislost s těhotenstvím, cca 35 let)
- Děti?
- Délka trvání manželství
- Vzdělání
- Místo bydliště
- Náboženství
- Heterogamní vztahy
- Dědičnost rozvodovosti
- Opakování manželství
- Přítomnost nevlastních dětí v rodině
- Předmanželská kohabítace, předmanželská koncepce

rkovní  
d, který

## Co je podmínkou rozvodovosti?

- Legislativa
- Společenská akceptace rozvodu
- Proměna genderových rolí
- Sňatečnost
- Dostatečně vysoká naděje na dožití

vodu

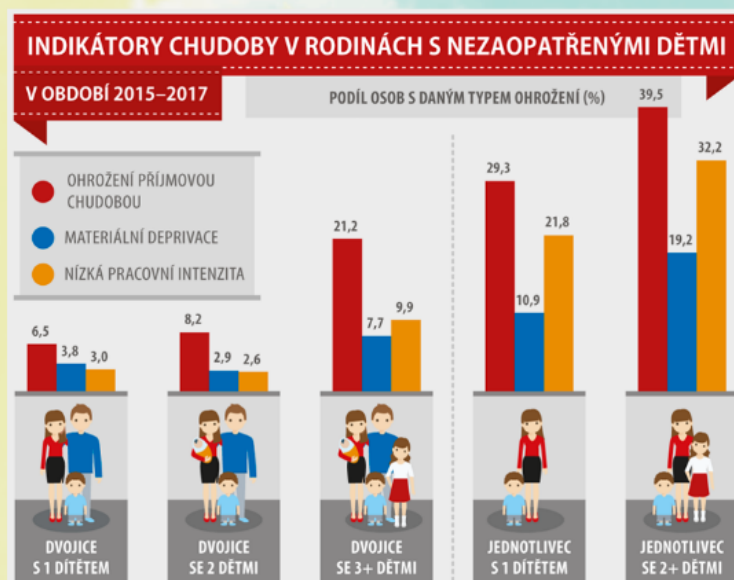
uovaná  
říjem ženy!



## Kdo je v ČR ohrožen chudobou?

V Česku bylo v roce 2017 ohroženo příjmovou chudobou 9,1 % osob. Jednalo se zejména o samoživitelky s dětmi a jednotlivce starší 65 let (76,7 % žen).

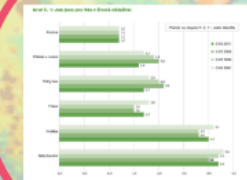
Zdroj: Statistika a MY



# Je rodina v krizi?

## K dnešní krizi rodinného života

- Individualistické hodnoty
- Manželství se změnilo na pouhou smlouvu
- Práce odvádí rodiče od dětí
- Technologie odvádí lidi od zájmu o rodinu
- Přílišná emancipace, vzpoura žen



Souhlasíte, nebo nesouhlasíte s následujícím výrokem?  
„Manželství je zastaralá instituce.“

Člověk	EVS 2017	
	Manželství je zastaralá instituce souhlasíte	nesouhlasíte
muž	20 %	80 %
žena	14 %	87 %
Věk		
18-29	28 %	72 %
30-44	21 %	80 %
45-59	13 %	87 %
60+	11 %	89 %

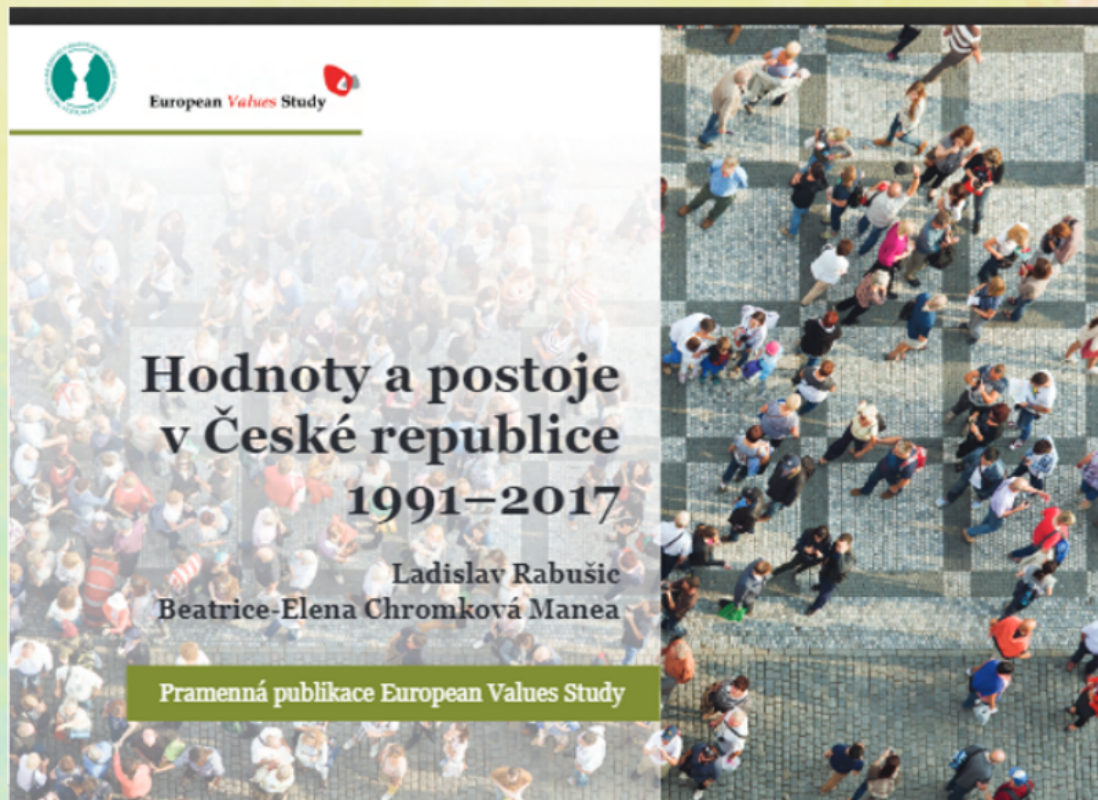
Jak jsou podle vás důležité pro manželství děti?

Člověk	EVS 2017		
	všichni děti	spíše děti	nejméně děti
Pohlaví			
muž	20 %	13 %	6 %
žena	48 %	24 %	9 %
Věk			
18-29	82 %	15 %	4 %
30-44	55 %	30 %	14 %
45-59	74 %	19 %	7 %
60+	76 %	20 %	4 %
60+	86 %	13 %	3 %

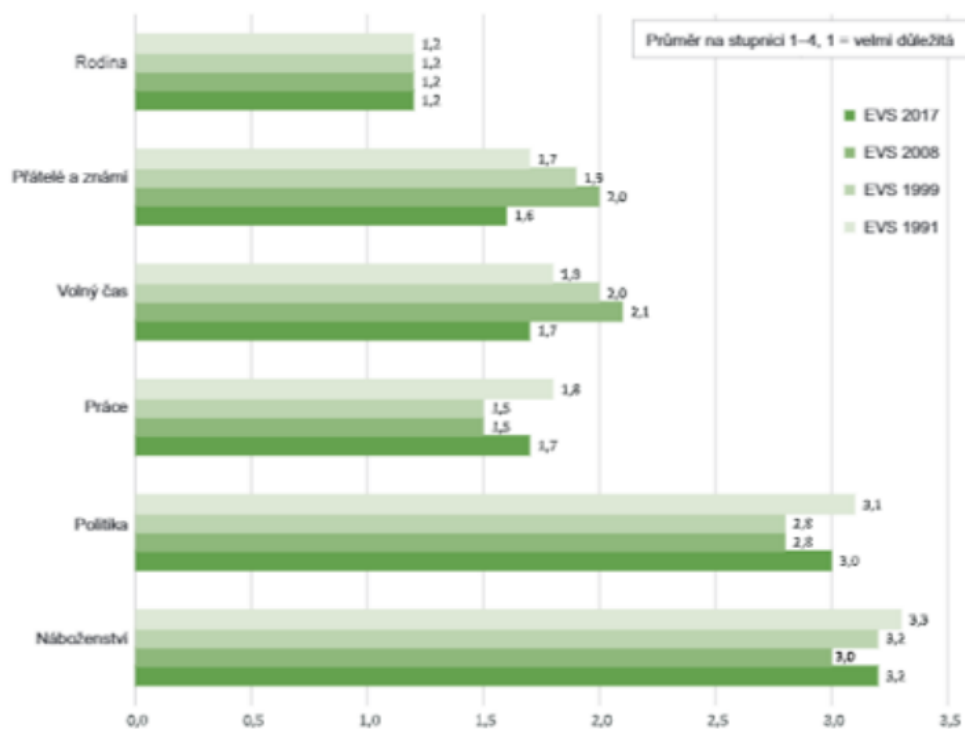
Člověk	EVS 2017		
	všichni děti	spíše děti	nejméně děti
Pohlaví			
muž	20 %	13 %	6 %
žena	48 %	24 %	9 %
Věk			
18-29	82 %	15 %	4 %
30-44	55 %	30 %	14 %
45-59	74 %	19 %	7 %
60+	76 %	20 %	4 %
60+	86 %	13 %	3 %

## K dnešní krizi rodinného života

- Individualistické hodnoty
- Manželství se změnilo na pouhou smlouvu
- Práce odvádí rodiče od dětí
- Technologie odvádí lidi od zájmu o rodinu
- Přílišná emancipace, vzpoura žen



**Graf č. 1: Jak jsou pro Vás v životě důležité:**



**Tabulka č. 102: Pokud byste měl(a) ve svém životě ideální životní podmínky, jaký celkový počet dětí byste si přál(a) mít (bez ohledu na to, kolik jich skutečně máte)?**

a5 Ideální počet dětí v životě (Řádková %)		EVS 2017				
		Žádné děti	Jedno dítě	Dvě děti	Tři děti	Čtyři a více dětí
Celkem		1 %	10 %	54 %	26 %	10 %
Pohlaví	muž	1 %	10 %	54 %	25 %	10 %
	žena	0 %	10 %	54 %	26 %	10 %

děti?



Prezi

Jak jsou podle vás důležité pro manželství děti?

q23_E Důležitost v manželství – děti (Řádková %)		EVS 2017		
		Děti		
		velmi důležité	spíše důležité	nepříliš důležité
Celkem		75 %	19 %	6 %
Pohlaví	muž	68 %	24 %	9 %
	žena	82 %	15 %	4 %
Věk	18–29	55 %	30 %	14 %
	30–44	74 %	19 %	7 %
	45–59	76 %	20 %	4 %
	60 +	85 %	13 %	3 %

Souhlasíte, nebo nesouhlasíte s následujícím výrokem?  
„Manželství je zastaralá instituce.“

q24 Manželství je zastaralá instituce (Řádková %)		EVS 2017	
		Manželství je zastaralá instituce	
		souhlasí	nesouhlasí
Celkem		17 %	83 %
Pohlaví	muž	20 %	80 %
	žena	14 %	87 %
Věk	18-29	28 %	72 %
	30-44	21 %	80 %
	45-59	13 %	87 %
	60 +	11 %	89 %



# Rodina v krizi?

- Sendvičová generace (péče o děti i rodiče)
- Kohabitace (nesezdané soužití)
- Složené (patchworkové) rodiny
- Matrifokální rodiny
- LAT (living apart together)
- Další nové formy rodiny (homoparentální, asistovaná reprodukce, adopce)



## Rodina v krizi?

- Krize x hodnotový posun
- Idealizace minulosti a délka života
- Pracovní podmínky jako vnější faktor individualismu
- Manželská vs. vychovávající, citová
- Zlepšení práv (žen, dětí, mužů) a situace rodin
- Pečující otcové

„Tržní model charakterizující modernu... předpokládá společnost bez rodiny, bez manželství. Každý musí být samostatný, svobodný, aby mohl vyloučit požadavkům trhu a zajistit si tak ekonomickou existenci. Subjektem trhu je osamělý jedinec, jemuž „nebrání“ v činnosti partnerské, manželské nebo rodinné vztahy. To znamená, že plně realizovaná tržní společnost je společností bez dětí.“

Beck (2004:190)

# Rodina v krizi?

- Krize x hodnotový posun
- Idealizace minulosti a délka života
- Pracovní podmínky jako vnější faktor individualismu
- Manželská vs. vychovávající, citová
- Zlepšení práv (žen, dětí, mužů) a situace rodin
- Pečující otcové

„Tržní model charakterizující modernu... předpokládá společnost bez rodiny, bez manželství. Každý musí být samostatný, svobodný, aby mohl vyhovět požadavkům trhu a zajistit si tak ekonomickou existenci. Subjektem trhu je osamělý jedinec, jemuž „nebrání“ v činnosti partnerské, manželské nebo rodinné vztahy. To znamená, že plně realizovaná tržní společnost je společností bez dětí.“

Beck (2004:190)

## Úvaha o dnešních dívkách



„Dnešní mladé dámy jsou samý sport, kavárna, auto, kino a cigareta, ale vařečku berou do ruky obráceně.... Sportem zhrubly a pozbyly něžné ženskosti. Chodí dlouhými kroky, místo aby půvabně cupitaly.“

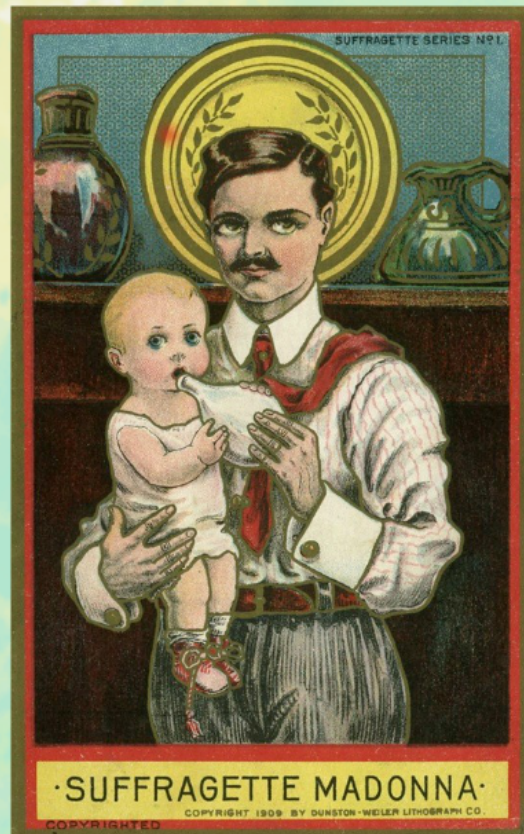
Z. Jirotko, Saturnin, 1944

Úvaha o dnešních divkách



„Dnešní mládež dávny jsou sarrý sport, kavárna, auto, kino a cigareta, ale vatečku benou do ruky obaceň... Sporem zhrubly a počaly režně ženskost. Chodí dlouhýmá botky, trkají slzy pšovareň cupaly.“

Z Jrodka, Saturnin, 1944



# SOCIOLOGIE RODINY

Mgr. Zuzana Szabó Lenhartová

