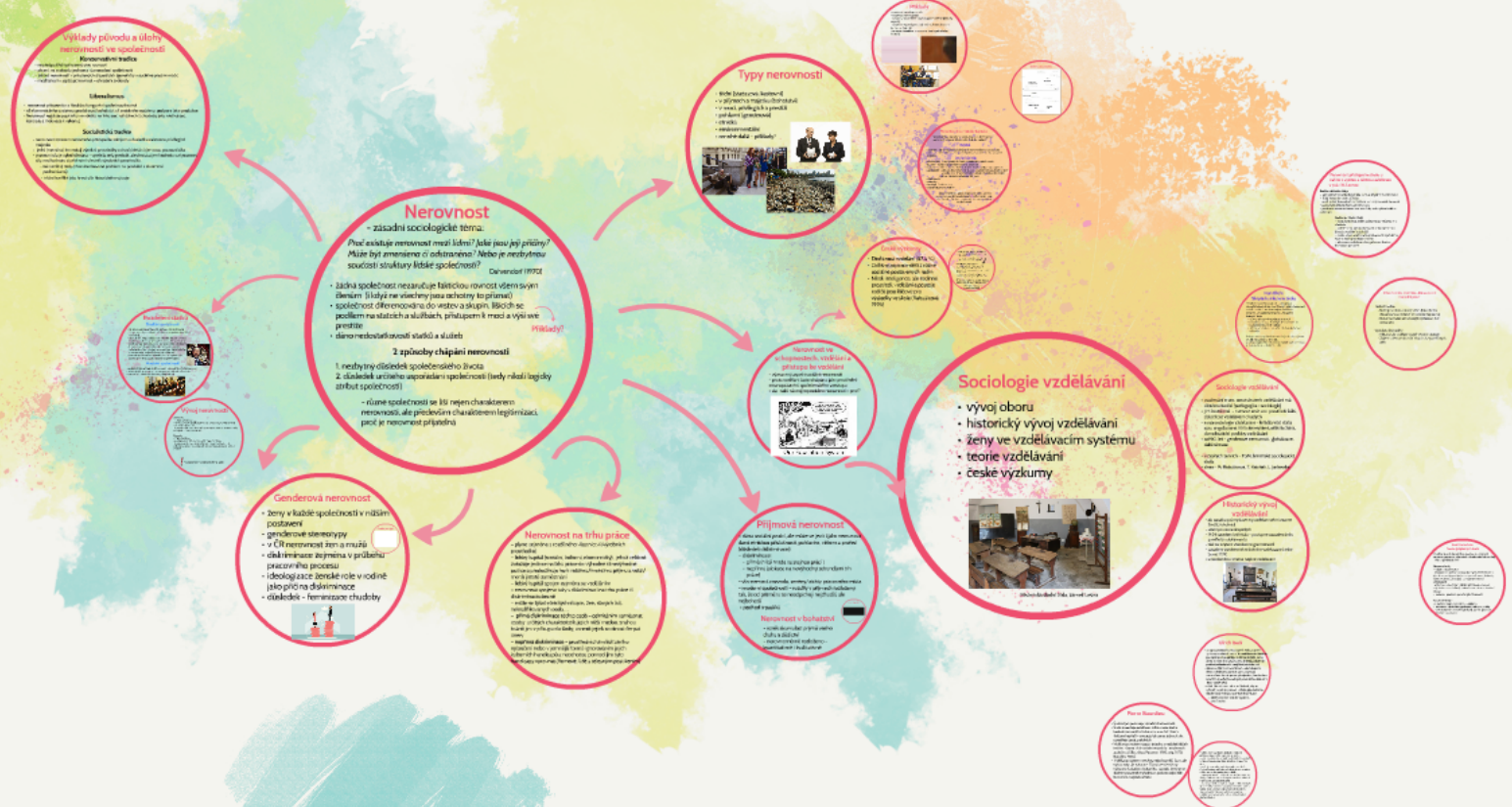


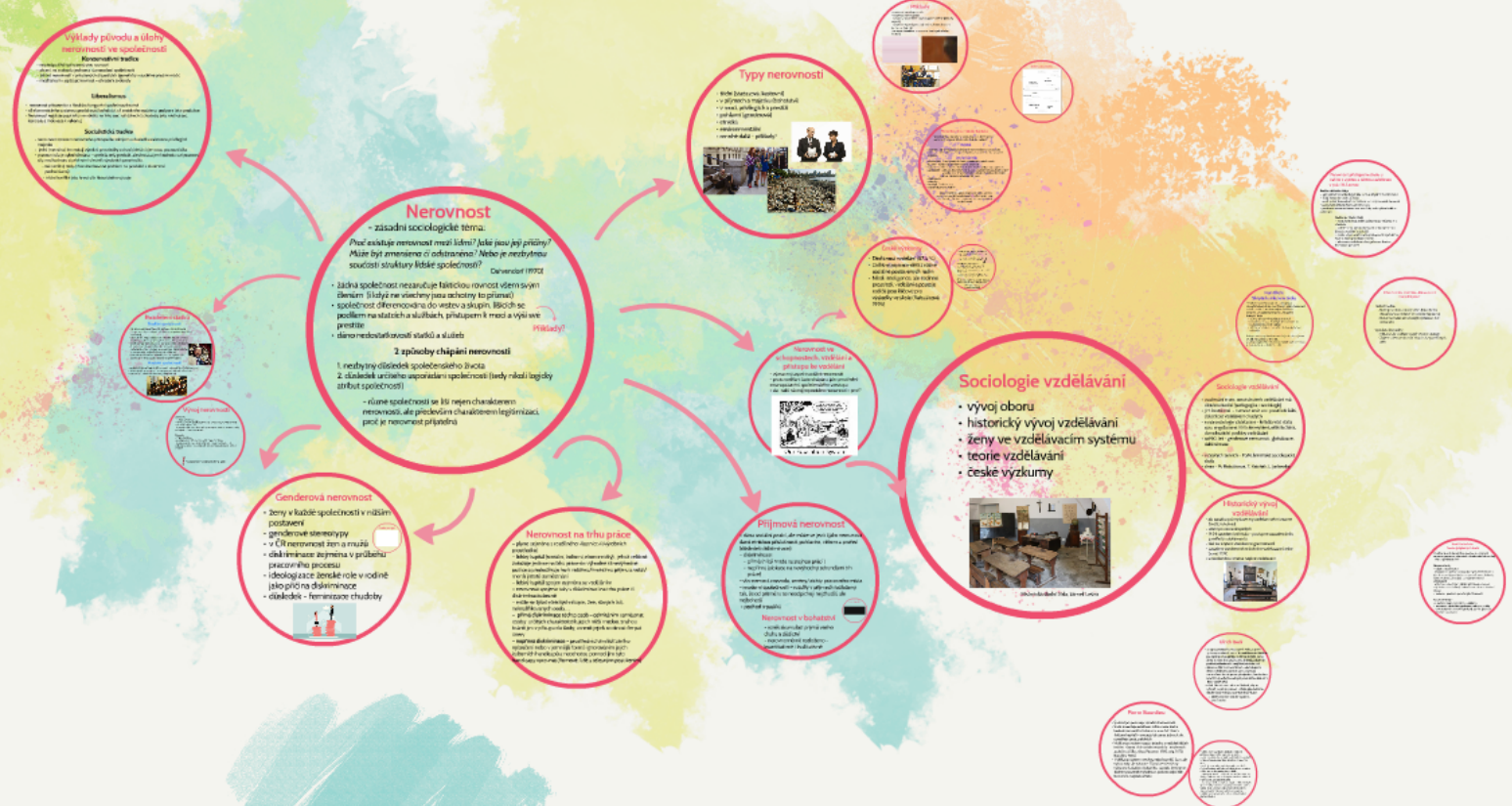
SOCIOLOGIE NEROVNOSTI, SOCIOLOGIE VZDĚLÁVÁNÍ

Mgr. Zuzana Szabó Lenhartová



SOCIOLOGIE NEROVNOSTI, SOCIOLOGIE VZDĚLÁVÁNÍ

Mgr. Zuzana Szabó Lenhartová



Nerovnost

- zásadní sociologické téma:

*Proč existuje nerovnost mezi lidmi? Jaké jsou její příčiny?
Může být zmenšena či odstraněna? Nebo je nezbytnou
součástí struktury lidské společnosti?*

Dahrendorf (1970)

- žádná společnost nezaručuje faktickou rovnost všem svým členům (i když ne všechny jsou ochotny to přiznat)
- společnost diferencována do vrstev a skupin, lišících se podílem na statcích a službách, přístupem k moci a výší své prestiže
- dáno nedostatkostí statků a služeb

Příklady?

2 způsoby chápání nerovnosti

1. nezbytný důsledek společenského života
2. důsledek určitého uspořádání společnosti (tedy nikoli logický atribut společnosti)

- různé společnosti se liší nejen charakterem nerovností, ale především charakterem legitimizací, proč je nerovnost přijatelná

Rozdělení statků

Tradiční společnosti

- základem distribuce žádaných služeb a statků výhradně osobní kontakty mezi těmi, kdo k nim mají přístup a těm, kteří o ně usilují
- obvykle nefunguje oddělení věcí veřejných a soukromých, tudíž mocní disponují veškerým vlastnictvím neomezeně
- podíl na moci tudíž obvykle předchází podílu na bohatství
- bohatství zčásti ostentativně konzumováno, zčásti rozdělováno těm, kdo jsou na panovníkovi závislí, čímž se moc upevňuje (nadprodukt udržuje oddanost)
- masa obyvatel tvořící nadprodukt není pro panovníka partnerem - tím je pouze vojenský a správní aparát



Moderní společnosti

- opačný vztah mezi bohatstvím a mocí - s bohatstvím získáváme moc
- větší majetek umožňuje nátlak na správce veřejných záležitostí
- nutnost brát ohled na názor masy obyvatelstva



Výklady původu a úlohy nerovnosti ve společnosti

Konzervativní tradice

- nepředpokládá přirozený stav rovnosti
- akcent na svobodu jedince a různorodost společnosti
- základ nerovnosti v přirozených dispozicích (geneticky a sociálně předávaných)
- mechanismy zajišťující rovnost = ohrožení svobody

Liberalismus

- nerovnost přirozená a z hlediska fungování společnosti nutná
- cíl ekonomického systému: produkovat bohatství, cíl sociálního systému: podpora této produkce.
- Nerovnost reguluje poptávku a nabídku na trhu soc. rolí (strach z chudoby jako nástroj soc. kontroly a motivace k výkonu)

Socialistická tradice

- nerovnost výrazem nerovného přístupu ke zdrojům v důsledku existence privilegií či majetku
- jedni (menšina) kontrolují výrobní prostředky a druzí (většina) jen svou pracovní sílu.
- pracovní síla je vykořisťována - vyrobila celý produkt, ale dostává jen hodnotu své pracovní síly, nadhodnotu si přivlastní vlastní výrobních prostředků.
 - tak vznikají třídy (charakterizované podílem na produkci a životními podmínkami)
 - třídní konflikt jako hnací síla historického vývoje

Vývoj nerovnosti

Středověk

- funkcionální diferenciacce
- různost a nerovnost připodobňována různosti orgánů v lidském těle
- stavovská společnost
- hierarchie společnosti dána principem reprezentace, neodvozena tedy od majetku - nerovnost původu

Novověk

- třídní stratifikace
- postupně nahradila všechny ostatní typy stratifikace
- pozice ve společnosti už není dána při narození (skutečně?), ale odvozuje se od úlohy a úspěšnosti jedince v procesu práce, produkce, obchodu



"přirozenost" společenského řádu

Typy nerovnosti

- třídní (statusová, kastovní)
- v příjmech a majetku (bohatství)
- v moci, privilegiích a prestiži
- pohlavní (genderová)
- etnická
- environmentální
- mnohé další - příklady?



Příklady

- nerovnost ve schopnostech
- nerovnost na trhu práce
- nerovnost ve vzdělání a v přístupu ke vzdělání (příklady skupin?)
- nerovnost v privilegích a síle sdílených sociálních sítí (teorie soc. kapitálu)
- nerovnost rozdělení vlivu a moci (teorie politického kapitálu)



Pierre Bourdieu - Druhy kapitálu

Pozice člověka v sociálním prostoru, resp. v sociálním poli je „pozicí ve struktuře distribuce různých druhů kapitálu.“

Kapitál

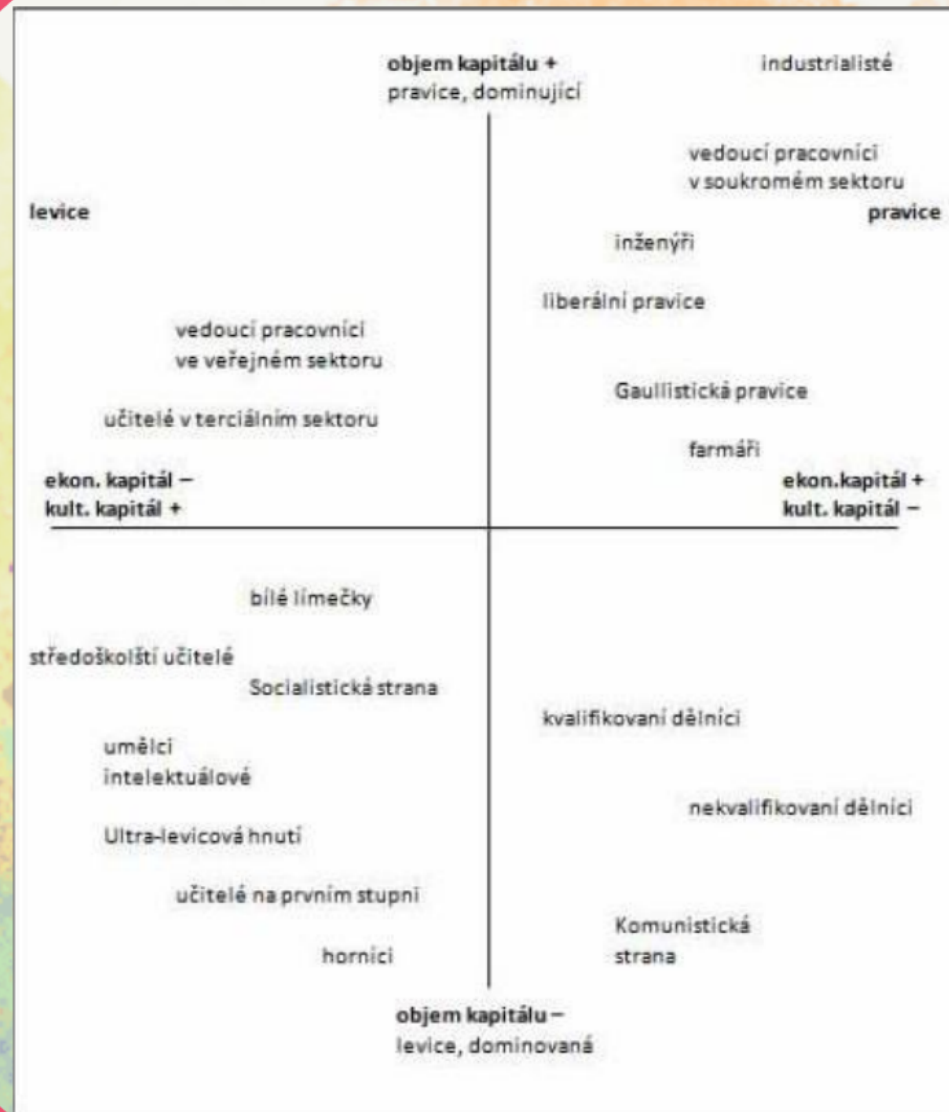
- vlastnictví různých druhů kapitálu (a jejich různého objemu) určuje pozici aktéra v sociální struktuře / v sociálním poli / v sociálním (a také fyzickém) prostoru.

Druhy kapitálu

- **ekonomický** - hlavní stratifikační efekt v moderních společnostech
- **kulturní** - vzdělání, kulturní kompetence, předměty
- **sociální** - sociální síť, známosti a kontakty. Podstatná velikost sítě a její kvalita
- **symbolický** - aktér prostřednictvím něj získává „explicitní nebo praktické uznání“
 - společensky vnímaná hodnota ostatních druhů kapitálů daného jedince, vyjádřená úctou, prestiží, mocí
- **vzdělanostní**
- **rétorický**
- **fyzický** (Loïc Wacquant)
- **erotický** (Catherine Hakim)

- obecně můžeme kapitál chápat jako cokoliv, co má v příslušném sociálním poli či prostoru diferencující (resp. stratifikační) efekt, tzn. co způsobuje nerovnou distribuci uznání a moci.

Schéma soc. prostoru



(Bourdieu [1997] 2000, 134)

Příjmová nerovnost

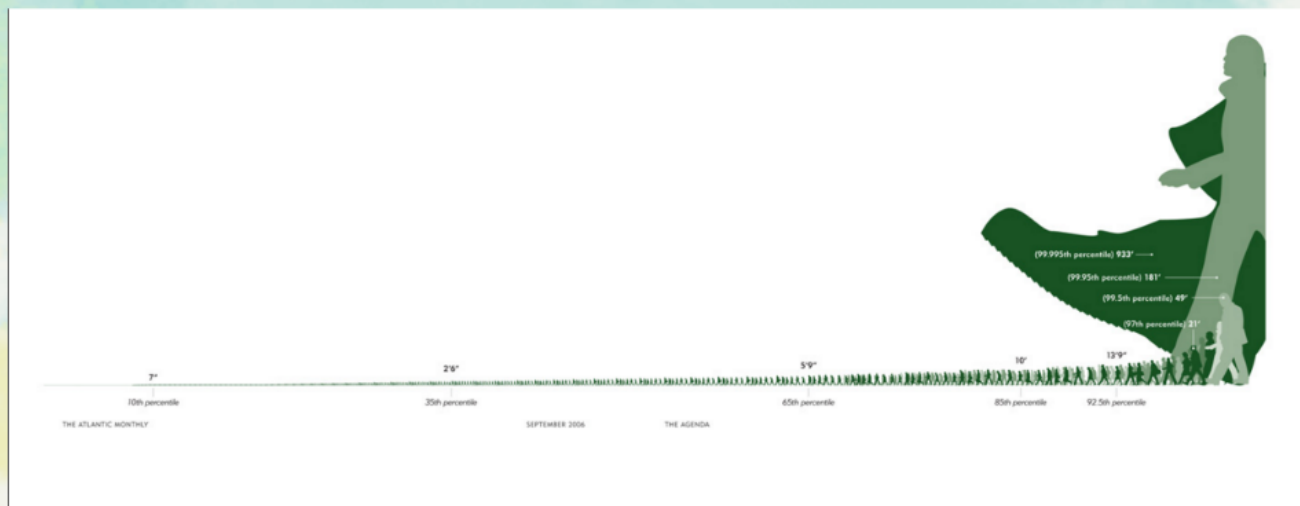
- dána sociální pozicí, ale může se jevit i jako nerovnost daná etnickou příslušností, pohlavím, věkem a profesí (důsledek diskriminace)
- diskriminace:
 - přímá (nižší mzda za stejnou práci)
 - nepřímá (alokace na nevýhodný sekundární trh práce)
- vliv nemoci, rozvodu, změny/ztráty pracovního místa
- moderní společnosti – rozdíly v příjmech rozloženy tak, že od průměru se neodpichují nejchudší, ale nejbohatší
- pochod trpaslíků



Nerovnost v bohatství

- vznik akumulací příjmů všeho druhu a dědictví
- nerovnoměrně rozloženo - kvantitativně i kvalitativně

Pochod trpaslíků



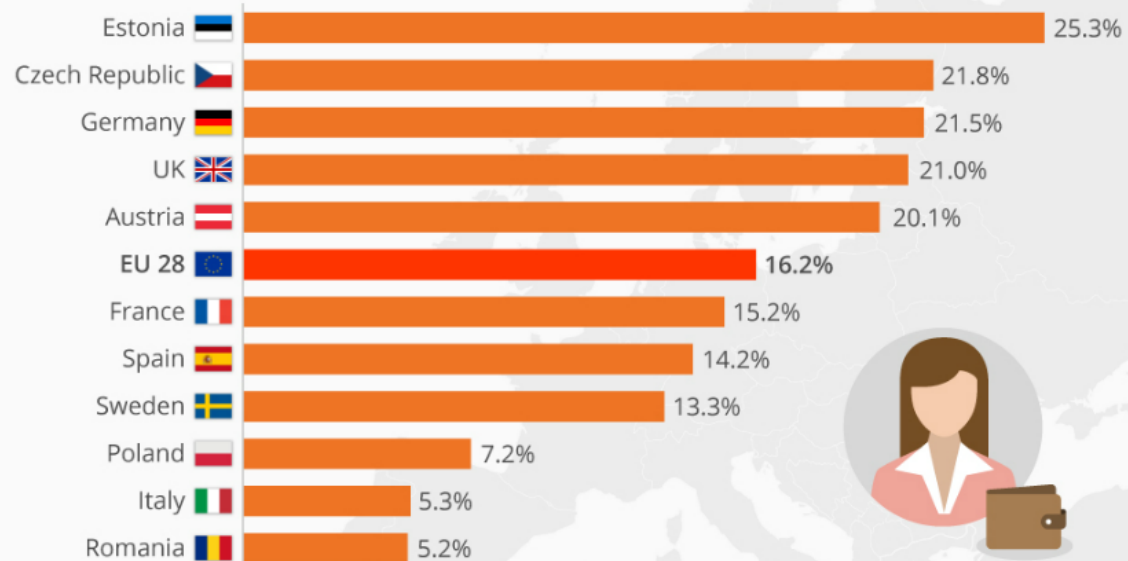
Nerovnost na trhu práce

- plyne zejména z rozdílného vlastnictví (výrobních prostředků)
- lidský kapitál (sociální, kulturní, ekonomický) , jehož velikost zařazuje jedince na trhu práce do výhodné či nevýhodné pozice a predestinuje ho k většímu/menšímu příjmu a větší/menší jistotě zaměstnání
- lidský kapitál spojen zejména se vzděláním
- nerovnost spojena taky s diskriminací na trhu práce či diskriminací obecně
- může se týkat etnických skupin, žen, starých lidí, nekvalifikovaných osob, ...
- **přímá diskriminace** těchto osob – odmítáním zaměstnat osoby určitých charakteristik, jejich nižší mzdou, snahou bránit jim v přístupu do školy, omezit jejich možnost čerpat úvěry
- **nepřímá diskriminace** – prostřednictvím kulturního vyloučení nebo v jemnější formě ignorováním jejich kulturních handicapů a neochotou pomoci jim tyto handicapy vyrovnat (Romové, lidé s tělesným postižením)

Gender pay gap

The Gender Pay Gap In Europe

Unadjusted gender pay gap in selected EU member states



CC BY ND
@StatistaCharts

As of 2016; Romania is an estimation
Source: Statistisches Bundesamt

statista

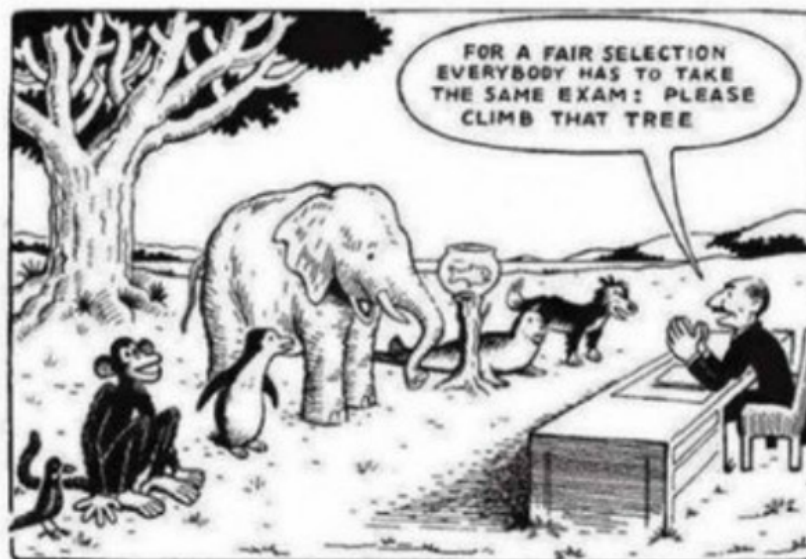
Genderová nerovnost

- ženy v každé společnosti v nižším postavení
- genderové stereotypy
- v ČR nerovnost žen a mužů
- diskriminace zejména v průběhu pracovního procesu
- ideologizace ženské role v rodině jako příčina diskriminace
- důsledek - feminizace chudoby



Nerovnost ve schopnostech, vzdělání a přístupu ke vzdělání

- významný aspekt sociální nerovnosti
- proto vzdělání často chápáno jako prostředek zrovnoprávnění, společenského vzestupu
- ale : také nástroj reprodukce nerovností – proč?



Our Education System

Sociologie vzdělávání

- vývoj oboru
- historický vývoj vzdělávání
- ženy ve vzdělávacím systému
- teorie vzdělávání
- české výzkumy



Historická školní třída, zámek Lešná

Sociologie

- uvažování o soc. se dlouhou tradicí (pe
- J.H.Pestalozzi - nu
- důležitost vzděláv
- nová sociologie vz
- quo, angažovaná.
- demokratické pod
- od 90. let - gende
- další témata
- v českých zemích
- škola
- dnes - M. Rabušic

Histo

VZ

- do začátku průmys
- (kněží, řeholníci)
- učení po vzoru dos
- 1454 zavedení knih
- pamfletů a dokum
- tlak na zvýšení vše
- zavádění všeobecn
- země 1774)
- s modernitou změ



Sociologie vzdělávání

- uvažování o soc. souvislostech vzdělávání má dlouhou tradici (pedagogika - sociologie)
- J.H.Pestalozzi - nutnost znát soc. prostředí žáků, důležitost vzdělávání chudých
- nová sociologie vzdělávání - kritická vůči statu quo, angažovaná. Kritické myšlení, aktivita žáků, demokratické podoby vzdělávání
- od 90. let - genderové nerovnosti, globalizace, další témata
- v českých zemích - TGM, brněnská sociologická škola
- dnes - M. Rabušicová, T. Katrňák, L. Jarkovská

Historický vývoj vzdělávání

- do začátku průmyslové éry vzdělání velmi vzácné (kněží, řeholníci)
- učení po vzoru dospělých
- 1454 zavedení knihtisku - postupné zavádění knih, pamfletů a dokumentů
- tlak na zvýšení všeobecné gramotnosti
- zavádění všeobecného školního vzdělávání (české země 1774)
- s modernitou změna náplně vzdělávání



Ulrich Beck

- ve společnostech s masovými vzdělávacími systémy dochází k tomu, že **vzdělanostní kritéria pro lepší pozice splňuje tolik kandidátů, že ke slovu se opět dostávají taková kritéria, jakým je pohlaví, náboženské smýšlení, etnicita atd.**
- dobré vzdělání už není klíčem odemykajícím dveře k dobrému zaměstnání, ale pouze oprávněním ke vstupu do předpokoje, kde budou tyto klíče (podle libovolných pravidel) rozdělováni (Beck 2004:246)
- mladí lidé zůstávají déle ve školách, aby se vyhnuli nezaměstnanosti - **škola jako čekárna**, neplní úkoly v oblasti profesní kvalifikace
 - labilizace přechodu do systému zaměstnání

Ivan Illich: Skryté kurikulum školy

- modernizace připravuje lidi o schopnost samostatného jednání, lidé ztrácejí tradiční dovednosti
- viděl souvislost mezi rozvojem vzdělání a ekonomickými potřebami kázně a hierarchie

Škola plní úlohu:

- dozoru nad dětmi (netoulají se po ulicích)
- rozdělení osob do jednotlivých typů zaměstnání
- osvojení dominantních hodnot
- získání těch znalostí a dovedností, které společnost schvaluje

Školy povzbuzují pasivní konzumaci, tj. nekritické přijímání existujícího společenského řádu.

Skryté poselství školy: Děti se učí, že jejich úlohou v životě je znát své místo a ukázněně sedět.

Pierre Bourdieu

- Školství jen potvrzuje výsadní vlastnosti elit
- Škola umocňuje rozdílnou kulturní orientaci a hodnotová měřítka získaná v časně fázi života (kulturní kapitál) – omezuje tak šance jedněch, ale usnadňuje postup druhých
- Vzdělávací systém naopak je jedna z nejdůležitějších institucí sloužících k sociální reprodukci moderních společností (Bourdieu, Passeron 1990, orig. 1970; Bourdieu 1998).
- Vzdělávací systém nevybírání nejschopnější žáky, ale vybírá žáky „již vybrané“. Ti jsou ze své rodiny vybaveni dostatkem kulturního kapitálu, který je ve školním prostředí zvýhodňuje, protože odpovídá kulturnímu kapitálu učitelů

- Školy, které privilegovaní
- kvalitu škol
vrstev drží p
dna
- nejde jen o
různou kvalitu
s žáky, atmo
- ztížený pří
školy je odře
možnosti zís
- nerovnost
společenský
vývoji různé
způsob použ
verbalizovat
školní výlec

nejelitnějších
moderních
1970;

žáky, ale
ny
erý je ve
ovídá

- Školy, které navštěvují studenti z relativně privilegovaných rodin, zvyšují svou kvalitu
- kvalitu škol navštěvovaných dětmi z deprivovaných vrstev drží převaha těchto nekvalitních studentů u dna
- nejde jen o rozdílné materiální vybavení škol a různou kvalitu učitelů, ale i o kvalitu interakce učitele s žáky, atmosféru spolupráce ve třídě...
- ztížený přístup dětí z nižších tříd na elitní soukromé školy je odřezává od kvalitnějšího vzdělání a také od možnosti získat **sociální kapitál**
- nerovnost vzdělání vychází z rodin - děti z různých společenských vrstev si vytvářejí již ve svém raném vývoji různé jazykové kódy a formy řeči, odlišný způsob používání jazyka, odlišnou schopnost verbalizovat myšlenky. To také ovlivňuje budoucí školní výsledky.

Basil Bernstein: Teorie jazykových kódů

Rozdílný způsob komunikace mezi dětmi z různých sociálních poměrů a jeho vztah k akademické kultuře školy
- vliv na pozdější úspěch

Omezené kódy

- u dětí z nižších vrstev
- komunikace spočívá na nevyslovených předpokladech, jejichž znalost je považována za samozřejmou (hodnoty a normy v dané rodině, obci, čtvrti) a není nutné ji verbalizovat
- odkazuje na konkrétní a blízké, větší zapojení emocí
- výchova pomocí přímých odměn a trestů za ne/správné chování
- sdělování především praktických zkušeností

Rozvinuté kódy -

- u rodiny s vyšším formálním vzděláním
- zobecnění, abstraktní vyjadřování, rodiče vysvětlují
- s rozvinutým kódem větší předpoklady k úspěchu ve formálním vzdělávání


Porovnání přístupu ke škole u rodičů s vyšším a nižším vzděláním v práci A. Lareau

Rodiče z dělnické třídy:

- jen výjimečně kontaktují učitele a cítí se při jednání s ním nesví
- držíjí nezávislý vztah se školou
- necítí se být kompetentní a vzdělání nechávají na profesionálech
- ponechání dětí jejich přirozenému růstu
- pocit omezování ve formálním prostředí, snaha přizpůsobit se autoritám

Rodiče ze střední třídy:

- často kontaktují učitele, jednání jsou neformální a přátelská
- učitele berou jako partnery, cítí se kompetentní k diskusi o vzdělání svých dětí
- snaha o harmonický rozvoj schopností svých dětí a využití všech příležitostí k němu
- schopnost ovlivňovat dialog a komunikaci ve formálním prostředí

- regionální nerovnosti v kvalitě vzdělávání
 - nedostatečné investice do předškolního vzdělávání
 - brzké třídění dětí (vede ke koncentraci vzdělanosti a sociálního kapitálu)
- 
- Výsledky žáků nejvíce závisí na socioekonomickém statusu rodiny žáka
 - Výběr lepších ZŠ a odchody na víceletá gymnázia zdaleka nezávisí na inteligenci dítěte, ale také rodičů.
 - Přes 40% studentů víceletých gymnázií pochází z nejvzdělanější a nejbohatší pětiny rodin.
 - Na učilištích s nejnižším uplatněním či bez SŠ vzdělání končí děti z nejchudších poměrů

Daniel Prokop - Česká společnost se rozpadá ve škole, ne u voleb. Často hledáme strašáky tam, kde nejsou.
https://denikn.cz/5614/ceska-spolecnost-se-rozpada-ve-skole-ne-u-voleb/?fbclid=IwAR2ud7pnM9jd8KriNT-PKQNheXKzc3cp_LLTCpGmqprnEhYZ2GXpdxqBplc

Práce Tomáše Katrňáka „Odsouzení k manuální práci“

Dělničtí rodiče

- Nemají se školou dobrý vztah (také vlastní zkušenost), se vzděláním v životě nepočítají
- Důraz na materiální strategii (vydělávat, být nezávislý)

Vysokoškolští rodiče

- Klíčová role vzdělání v jejich životní strategii
- Zájem o dění ve škole, kultivaci schopností svých dětí

SOCIOLOGIE NEROVNOSTI, SOCIOLOGIE VZDĚLÁVÁNÍ

Mgr. Zuzana Szabó Lenhartová

