

Základy práva pro pedagogy MŠ

podzim 2021
Mgr. et Mgr. Michal Škerle



Zkuste se na chvíli zamyslet nad
dvěma otázkami....

Co je to PRÁVO?

Co je to SRAVEDLNOST?

*„Právo přikazuje toto: počestně žít, druhému neškodit,
každému dávat, co mu náleží.“*

(Ulpianus)



„Právo je umění dobrého a spravedlivého“
(Celsus)

„Spravedlnost je pevná a trvalá snaha poskytnout každému, co jeho je právem.“

(Ulpianus)

*„Vrchol práva, vrchol bezpráví“
(Cicero)*

- *křivdy mívají často původ v zlomyslném a chytráckém výkladu práva*
- *je nutno postupovat čestně, tj. nevykládat literu zákona formalisticky*
- *Cicero uvádí příklad vojevůdce, který uzavřel s nepřítelem příměří na třicet dní a potom v noci pustošil nepřátelské území s odůvodněním, že příměří bylo uzavřeno na dny, nikoli na noci*

„Znát zákony neznamená držet se jejich slov, ale znát jejich moc (účinnost) a sílu.“

(Celsus)

Právo

- člověk je tvor společenský
- musí se chovat tak, aby v lidské společnosti dobře obstál
- odedávna existují rozmanitá pravidla správného chování
- právo je pak soubor těch pravidel, která jsou tak důležitá, že jejich dodržování musí vynucovat a porušení postihovat společenská autorita, která společnost řídí (stát)

Právo

Právo je uspořádaný systém norem stanovených a vynutitelných státem, podle kterých se odedávna řídí lidské spolužití.

Právo je soubor norem vydaných anebo uznaných státem, které jsou pro společnost závazné a jejichž dodržování je vynuceno státní autoritou.

Právo a stát

Co vzniklo dříve - právo nebo stát?

Právo potřebuje stát, aby se prosadilo.

Stát potřebuje právo, aby se ospravedlnil.

Stát =tvůrce práva

vykonavatel práva

garant práva

+ ale i adresát práva (právních norem)

Právo a morálka

Jaký je vztah práva a morálky?

mají stejný účel – usměrňují a řídí chování lidí, snaží se příznivě působit na vývoj mezilidských vztahů
rozdíly:

právo je obvykle psané, morální normy ne
dodržování právních norem vynucuje stát

PRÁVO JE MINIMUM MORÁLKY

= kdo nedodržuje alespoň toto minimum, ohrožuje společnost
do té míry, že se ním stát musí vypořádat...

v právním státě je právo v souladu s morálkou

Historický vývoj práva

- Právo vzniká současně se vznikem prvních států – panovník potřeboval k udržení moci efektivní právní systém a státní aparát k jeho vynucení
- Zpočátku bylo právo pouze zvykové (obyčejové), ale již ve starověku vznikají první kodifikace
- Nejstarší dochovaná právní památka – **Chammurapiho zákoník** (kolem r. 1686 př. n. l.)
 - normy ze všech oblastí práva (rodinné, obchodní)
 - tresty formou odplaty „oko za oko“

Římské právo

- Římané vytvořili do té doby nejpropracovanější právní systém
- I v současnosti se stále římské právo vyučuje na právnických fakultách a je na něm z velké části založeno současné soukromé právo
- Významný zdroj: Gaius – Učebnice práva o čtyřech knihách
- Nejvýznamnější kodifikace: **Corpus iuris civilis**
 - nechal sepsat v 6. století byzantský císař Justinián I
- od 11. století začíná docházet k recepci římského práva v celé kontinentální Evropě

Středověk a moderní doba

- Ve středověku je právo výrazně ovlivněno mocí katolické církve
- Soudní proces ve středověku je striktně formální o ovlivněn iracionálními okolnostmi
 - Ordály – tzv. boží soudy – selhání práva
- V 18. století se vlivem osvícenství začíná zcela měnit jak soudní proces, tak samotné právo, vznikají zásadní evropské kodifikace občanského práva:
 - Francie – Code civil (1804) – inspirace pro zbytek Evropy
 - Německo – Občanský zákoník – BGB (1896)
 - Rakousko – Všeobecný občanský zákoník – ABGB (1811)
 - Platný na našem území až do r. 1950!
 - Vychází z něj i současný Nový občanský zákoník, účinný od r. 2014

Právní vývoj českých zemí

- Nejstarší české zákoníky: Dekreta Břetislavova (1039) a Statuta Konráda II. Oty (1189)
- 1348 ustanovení Zemí Koruny české Karlem IV
 - nebyla jednotna práva = právní partikularismus
- Vladislavské zřízení zemské (1500)
 - ústavní norma, oslabení moci panovníka
- Obnovené zřízení zemské (1627, 1628)
 - prosazení panovnického absolutismu
- Osvícenské reformy Marie Terezie a Josefa II.
 - zrušení mučení nebo nevolnictví
- ABGB (1811)

Právní vývoj Československa

- Ústava z roku 1920
- Po celou dobu první republiky značný právní dualismus, např. v trestním právu
- Nepodařilo se přijmout nový občanský zákoník ani trestní zákoník
- 1939 – 1945 platilo nacistické právo, které mělo přednost před právem národním
- Po převzetí moci KSČ – Ústava 9. května (1948)
- Ústava z roku 1960 – vedoucí úloha KSČ, ČSSR
- Ústavní zákon o federaci – 1968
- Občanské (1950, 1964) a trestní zákoníky (1950, 1961)

Právní vývoj Československa

- 1993 – Ústava ČR a LZPS
- 1. 5. 2004 vstup do EU – platnost komunitárního práva
- Nový trestní zákoník – 2009 (účinný od 1. 1. 2010)
- Nový občanský zákoník – 2012 (účinný od 1. 1. 2014)
- stále nemáme nový občanský soudní řád (1963) a nový trestní řád (1961) – procesní normy

Právo pozitivní a přirozené

- Pozitivní právo (ius positivum)
 - Vzniká z vůle zákonodárce
 - Zákonná forma a legitimita (platnost) – snadno dohledatelné
 - nemůže ale zachytit všechny situace v životě společnosti (mezery v právu, tvrdost zákona atp.)
- Přirozené právo (ius naturale)
 - Danost
 - Práva a svobody vystupují jako principy a ideje jednání
 - Jsou morálně zdůvodnitelné
 - systém, který platí nezávisle na vůli zákonodárce a plyne z přirozenosti člověka

Které právo je lepší, spravedlivější – pozitivní nebo přirozené?

"Konflikt mezi spravedlností a právní jistotou lze patrně řešit jen tak, že pozitivní právo, zajišťované předpisy a mocí, má přednost i tehdy, když je obsahově nespravedlivé a neúčelné, to ovšem vyjma případů, kdy rozpor mezi pozitivním zákonem a spravedlností dosáhne tak nesnesitelné míry, že zákon jako nepatřičné právo musí spravedlnosti ustoupit.,,

Gustav Radbruch

Právo objektivní a subjektivní

Právo objektivní – „je souhrn nebo systém právních norem“.

Objektivní právo je obsaženo v právních předpisech. Představuje právní řád státu a je závazné pro všechny členy společnosti. Tento pojem je obsažen například ve větě: Právo v České republice je výsledkem normotvorného procesu.

Právo objektivní a subjektivní

Právo subjektivní – „je právní normou určená možnost chování nebo jednání právních subjektů“.

Stanovuje tedy míru možného chování oprávněného subjektu. Tento pojem, lze nahradit také pojmem „oprávnění“. Je spojeno s právní povinností jiného právního subjektu. Subjektivní právo vyplývá z práva objektivního. Tento pojem je obsažen například ve větě: *„Každý by měl znát svá práva.“*

Právo objektivní a subjektivní

*Nepřesnosti a zaměňování významů pojmu právo, tedy i pojmů objektivní a subjektivní právo, je do jisté míry způsobena i českým jazykem. Tento problém se například v anglickém jazyce nevyskytuje, protože pro naše slovo právo má anglický jazyk dva výrazy, a to **law** pro právo objektivní a **right** pro právo subjektivní.*

Právo objektivní a subjektivní

Právní vědomí – souhrn právních názorů a představ lidí o právu, spravedlnosti a účelnosti právních norem

- dnes se používá i pojem **právní gramotnost**
- tohle by mělo být i cílem dle RVP

Prameny práva

- je to zdroj vzniku práva a způsob vyjádření práva

Materiální prameny práva

- Zdroje vzniku práva – společenské problémy a situace, k jejichž řešení se tvoří právní předpisy
- příčiny vzniku formálních pramenů (poměry ve společnosti, historické zkušenosti, tradice, zvyklosti, stav dané společnosti, ekonomický, kulturní a sociální vývoj spol., ...)
- Hledáme to, čemu se říká „smysl zákona“ (ratio legis)
- ptáme se PROČ?

Formální prameny práva

- jsou to způsoby jeho vyjádření
- právní předpisy, mezinárodní smlouvy, právní obyčeje, soudní precedenty, odborná literatura, ...
- ptáme se JAK?

Formální prameny práva

- je to zdroj poznání práva
- jsou v nich obsaženy právní normy
- rozlišujeme několik druhů pramenů práva
- používání různých forem pramenů práva se liší podle **typu právního systému**

Prameny práva z hlediska existujících právních systémů

Kontinentální (evropský) systém (ČR, SRN, Francie)

- převažuje právní normativní akt, normativní smlouva

Angloamerický (common law) (VB, USA, Austrálie)

- původně právní obyčeje (customs) - dnes marginální význam, dominují právní předpisy (statute law) a „case law“ (judikatura – precedenty)

Islámský právní systém

- právo šaría, pramenem náboženské knihy a jejich výklad

Systém tradičního náboženství v Africe

- převzetí systému kmenového společenství

Prameny práva

Právní obyčej

- nejstarším pramenem práva
- je to nepsaný pramen práva, který byl postupně sepisován
- aby se nějaký obyčej stal pramenem práva, musí splnit několik náležitostí :
 - musí být dlouhodobě (od nepaměti) znám na určitém území (*usus longaevus*)
 - uznáván většinou společnosti (státem) za pramen práva (akceptace státního donucení) (*opinio neccesitatis*)

Prameny práva

Soudní precedent

- právní názor vyslovený soudem má právotvorný účinek, tzn. zavazuje soudy, které budou o podobné věci rozhodovat později
- na rozdíl od obyčeje je zdrojem cílevědomého utváření práva (první rozhodnutí ve věci – obecná závaznost)
- používá se hlavně v VB, USA, Austrálie
- aplikace buď na principu **shody** (je-li shodný s jiným dříve vydaným precedentem, musí soudce rozhodnout stejně)
- nebo aplikace na principu **rozdílu** (soudce rozhodne dle svého uvážení, odůvodnění se stává postupem pro příště)

Prameny práva

Normativní právní akt

- akty orgánu veřejné moci (legislativního orgánu), které obsahuje právní normy
- normativní = příkaz, zákaz, oprávnění
- právní akt = projev veřejné moci, kterým právo vytváří
- dělí se podle toho, kdo je vydává
 - zákony, ústavní zákony, vyhlášky obcí, krajů, nařízení vlády, ...

Prameny práva

Normativní smlouvy

- uzavřena mezi 2 (nebo i více) stranami na základě konsensu
- musí mít normativní charakter, aby byla pramenem práva (obecným způsobem reguluje urč. oblast vztahů)
- vnitrostátní právo – *kolektivní smlouva*
 - (konsensus svazů zaměstnavatelů x odborů - zvýhodnění zaměstnanců oproti zákonu: platy, prac. doba, atp.)
- mezinárodní právo – *mezinárodní smlouvy*
 - vykytuje se jako pramen mezinárodního práva smluvního (Charta OSN, EU, ...)

Prameny práva

Další prameny

- obecné právní zásady (rozum, spravedlnost)
 - podpora tvorby precedentů
 - vzhledem k jejich obecnému charakteru najdeme je obvykle ve shodné podobě v právních řádech
 - často bývají citovány jejich formulace převzaté z římského práva, z nichž některé pronikly i do obecného povědomí

- PACTA SUNT SERVANDA (*Smlouvy mají být dodržovány*): Jednotlivci je dána autonomie, může své právní postavení ovlivňovat tím, že bude uzavírat smlouvy s jinými. Tyto smlouvy jsou pro všechny strany závazné.
- NEMINEM LAEDERE (*Nikomu neškodit*): Každý se má chovat tak, aby nerušil práva jiného a aby mu nepůsobil újmu.
- SUUM CUIQUE (*Každému, co jeho jest*): Další vyjádření požadavku spravedlnosti a rovnosti.
- IGNORANTIA IURIS NON EXCUSAT (*Neznalost práva neomlouvá*): Nikdo se nemůže zprostit odpovědnosti poukazem na to, že neznal právo.
- NEMO IUDEX IN CAUSA SUA (*Nikdo nemůže být soudcem ve vlastní věci*): Ve sporu mezi dvěma stranami musí rozhodovat nezávislá třetí osoba.

- AUDIATUR ET ALTERA PARS (*Budiž slyšena i druhá strana*): Procesní zásada. Je-li rozhodováno o něčích právech a povinnostech musí být dotčenému dáno právo vyjádřit se, popř. bránit se.
- IUSTITIA NEMINI NEGANDA (*Spravedlnost nemá být nikomu odepřena*): Každý má právo, aby o jeho věci bylo spravedlivě rozhodnuto.
- NE BIS IN IDEM (*Ne dvakrát o tomtéž*) Procesní zásada. O věci jednou pravomocně rozhodnuté se nesmí rozhodovat podruhé.

Prameny práva v ČR

V ČR jsou prameny práva pouze zákony a jiné právní předpisy (nařízení, vyhlášky apod.) a mezinárodní smlouvy.

Pramenem jsou také zrušující nálezy Ústavního soudu

Tyto prameny práva jsou publikovány ve **Sbírce zákonů** a **Sbírce mezinárodních smluv**.

Pravomoc vydávat právní předpisy mají v ČR:

Parlament ČR, vláda, ministerstva, ústřední orgány státní správy, orgány územních samosprávných celků

Právní normy

právní norma – pravidla chování, která jsou ve státě uznávána za právně závazná, jsou obsaženy v pramenech práva a jsou vynutitelné státní mocí

Právní normy

- Právní norma je základní jednotkou právního systému.
- Právní norma je pravidlo, které ke svému vyjádření potřebuje určitou formu – formální pramen práva.
- V české republice je nejtypičtější formou normativní právní akt (právní předpis, zákon).
- Ucelený normativní právní akt, tvořící základ jednoho z právních odvětví, se obvykle nazývá *zákoník* nebo *kodex*.
- *Formální prameny práva ovšem neobsahují pouze právní normy (i nenormativní části - např. preambule)*

Znaky právních norem

Normativnost – norma stanoví příkaz, zákaz nebo oprávnění *co má být* – *co být může* – *co být musí* – *co být nesmí*, podle toho rozlišujeme právní normy:

- příkazovací normy
- zakazující normy
- opravňující normy

Závaznost - pro všechny případy, subjekty, atp.

Znaky právních norem

Obecnost – právní norma je nejen závazná, ale obecně závazná tzn. neřeší jednotlivý konkrétní případ, vztahuje se na neurčitý počet případů, obecný okruh adresátů (účastníci silničního provozu)

Vynutitelnost (státní donucení) – tento znak odlišuje právní normu od jiných druhů ostatních norem

Státem stanovená forma – aby právní norma byla platná, musí mít určitou státem stanovenou formu, tyto formy jsou tzv. prameny práva (zákon, vyhláška).

Dělení právních norem podle závaznosti

každé pravidlo nemusí být vždy závazné. Norma může být i radou nebo doporučením, podle tohoto hlediska rozlišujeme právní normy:

- **kogentní normy**

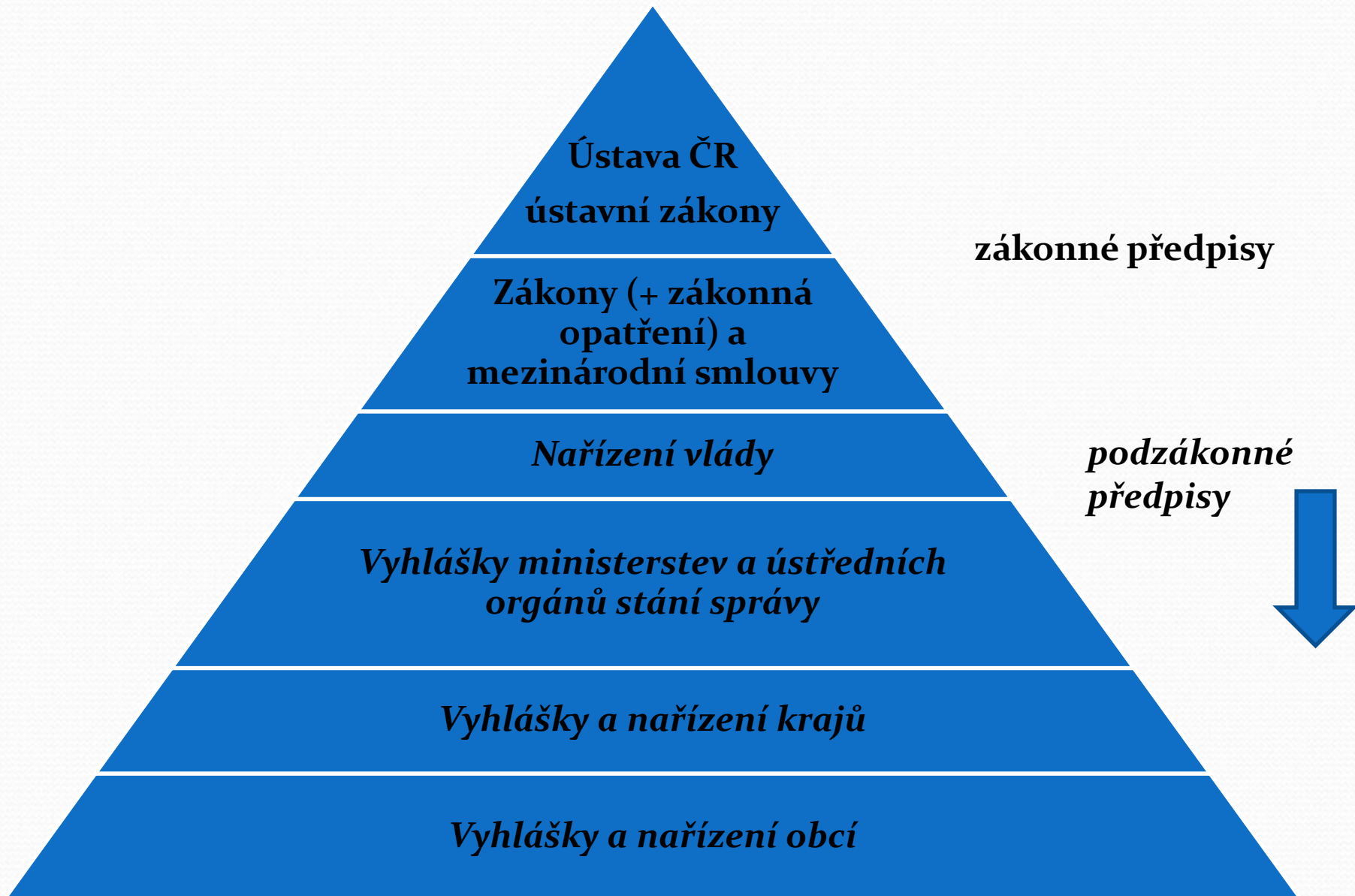
- stanoví pravidlo chování, které je pro subjekty *závazné a neměnné* – nepřipouští odchylku od pravidla
- typické pro *právo veřejné*
- *NOZ: Název musí odlišit právnickou osobu od jiné osoby a obsahovat označení její právní formy. Název nesmí být klamavý (§ 132 NOZ)*
- za zákaz se považuje i sankce odchýlení se od jednání předvídaného právní normou
 - *Právní osobnosti ani svéprávnosti se nikdo nemůže vzdát ani zčásti; učiní-li tak, nepřihlíží se k tomu (§ 16 NOZ)*

- **dispozitivní normy**

- stanovují závazné pravidlo pro případ, že se strany nedohodnou jinak
- typické pro *právo soukromé* – typická formulace: ***není-li dohodnuto jinak***
- *NOZ: Není-li nic jiného ujednáno, dá vlastník stavebního pozemku stavebníkovi při zániku práva stavby uplynutím doby, na kterou bylo zřízeno, za stavbu náhradu. Náhrada činí polovinu hodnoty stavby v době zániku práva stavby, ledaže si strany ujednají jinak. (§1255)*
- *NOZ: Nezakazuje-li to zákon výslovně, mohou si osoby ujednat práva a povinnosti odchylně od zákona; zakázána jsou ujednání porušující dobré mravy, veřejný pořádek nebo právo týkající se postavení osob, včetně práva na ochranu osobnosti.*

- *Výpovědí může rozvázat pracovní poměr zaměstnavatel i zaměstnanec. Výpověď musí být písemná, jinak se k ní nepřihlíží.*
- v právním řádu jsou právní normy obsahující všechny tři uvedené části v jediném ustanovení spíše výjimečné
- bývají rozptýleny v rámci právního předpisu nebo mohou být i ve zcela jiném předpisu, v právním řádu mohou existovat společné hypotézy i sankce...
- právní norma vždy obsahuje dispozici

Právní normy podle právní síly



Právní předpisy nižší právní síly nesmí odporovat předpisům vyšší právní síly, jinak je neplatný.

Mezinárodní smlouva má *aplikační přednost* před zákonem.

= pokud MS říká něco jiného než zákon, použije se MS, ale zákon zůstává platný

PLATNOST PRÁVNÍCH NOREM

- Znamená, že právní předpis byl právoplatně přijat a je součástí právního řádu
- Právní předpis je platný od chvíle, kdy je zveřejněn (zákon ve Sbírce zákonů).

ÚČINNOST PRÁVNÍCH NOREM

- Účinnost pr. předpisů je časový okamžik, od kterého jsou subjekty povinny se jím řídit.
- Tato doba (konkrétní datum) bývá v předpise uvedeno.
- Není-li uvedeno, právní předpis je účinný po 15 dnech od zveřejnění (vyhlášení ve Sbírce zákonů).

Právo VEŘEJNÉ a SOUKROMÉ

*„Veřejné právo je to, které se týká všech (Římánů),
soukromé právo se vztahuje ku prospěchu jednotlivců“
(Gaius)*

*„Veřejné právo je to, co je v zájmu státu, soukromé právo
je to, co slouží jednotlivému člověku.“
(Ulpianus)*

*„Právo veřejné je to, co nemohou jednotlivci měnit svými
úmluvami.“
(Papinianus)*

Rozdíl mezi soukromým a veřejným právem

- veřejnoprávní povahu mají ty právní vztahy a takové právní normy, v nichž jeden ze subjektů (jedna ze stran vztahu) vystupuje jako orgán veřejné moci, který na základě zákona a v jeho mezích rozhoduje o právech a povinnostech fyzických a právnických osob. Takový orgán vystupuje v dominantním postavení a disponuje mocí přikazovat, nebo zakazovat určité jednání (typické pro správní a trestní právo, kde se ukládají různé druhy sankcí či se ve veřejném zájmu přikazuje určité jednání)
- všechny ostatní právní vztahy a právní normy, v nichž orgán veřejné moci nevystupuje v dominantním postavení za účelem, který zákon předpokládá a vymezuje, mají soukromoprávní povahu (jedná se i o situaci, kdy by orgán veřejné moci vystupoval jako subjekt v rámci smluvního vztahu – pak je jeho postavení rovné s postavením druhé strany, byť třeba jen jediné fyzické osoby, např. instalatér plnící zakázku na Úřadu vlády ČR)

Rozdíl mezi soukromým a veřejným právem

- o veřejné právo se jedná tehdy, když je jeden ze subjektů orgán veřejné moci hájící veřejný zájem,
- jsou-li oba subjekty fyzické nebo právnické osoby, jedná se o právo soukromé

- Za charakteristický znak veřejného práva je tedy považována nadřízenost a podřízenost subjektů právního vztahu X u soukromého práva naopak jejich rovnost.
- Stát může být účastníkem nejen veřejnoprávních, ale i soukromoprávních vztahů.
- Soukromoprávní a veřejnoprávní vztah se často prolíná – např. koupě pozemku + daně, koupě osobního auta + registrace v evidenci silničních vozidel atd.
- Vztah soukromého a veřejného práva - § 1 odst. 2 NOZ *„Ustanovení právního řádu upravující vzájemná práva a povinnosti osob vytvářejí ve svém souhrnu soukromé právo. Uplatňování soukromého práva je nezávislé na uplatňování práva veřejného.“*

Právo VEŘEJNÉ a SOUKROMÉ

Právo veřejné – nadřízenost (stát) x podřízenost (trest, finanční) se uplatňuje tam, kde se uplatňuje veřejná moc. Veřejná moc vystupuje vůči soukromým osobám příkazy, zákazy a donucováním. Tyto vztahy jsou *založeny na nerovnosti* zúčastněných subjektů. Převažují zde normy *kogentní*.

Právo VEŘEJNÉ a SOUKROMÉ

Soukromým právem rozumíme tu oblast práva, kde subjekty *vystupují v rovném postavení*. Vzájemná práva subjektů jsou upravována na základě smlouvy nebo dohody. Převažují zde normy *dispozitivní*.

Soukromé nebo veřejné právo?

- uzavřete s truhlářem smlouvu na zhotovení kuchyně
- obecní úřad vyřazuje starý počítač a rozhodne se ho nabídnout k prodeji ve veřejné dražbě
- policie vám dá pokutu za překročení rychlosti v obci
- revizor vám dá pokutu za jízdu MHD bez jízdenky
- do své firmy přijmete nového zaměstnance
- vaše firma musí zaplatit silniční daň

- do vaší firmy přijde inspekce práce a kontroluje zaměstnance, jestli mají pracovní smlouvu
- uzavřete novou pracovní smlouvu na pozici kontrolora finančního úřadu
- muž je odsouzen na 5 let trestu odnětí svobody, že v opilosti srazil autem ženu, která následkům zranění podlehla
- soud přiřkne manželovi přejete ženy odškodné 1 mil korun, které musí zaplatit pachatel
- jste předvolán jako svědek k soudu ve věci sporu vašich sousedů o vlastnictví pozemku

Právo HMOTNÉ a PROCESNÍ

Hmotné právo – Je určeno především k regulaci právních vztahů. Účelem hmotného práva je stanovení subjektivních práv a povinností jednotlivých účastníků právních vztahů. Základním předmětem hmotného práva je tedy vytvoření právního vztahu a struktury vzájemných práv a povinností.

Právo hmotné v občanském právu představuje (nový) občanský zákoník. V trestním právu trestní zákoník.

Procesní právo – Se věnuje způsobům a postupům, jak subjektivní právo ochránit či se ho domoci, včetně postupů, kterými mohou jednat orgány veřejné moci. Nedílnou součástí procesního práva jsou také pravidla dokazování.

Právo procesní v občanském právu představuje občanský soudní řád. V trestním právu trestní řád.

Úplnost práva

Vše, co není výslovně povoleno (popř. přikázáno), je zakázáno.

- Tato zásada platí pro uplatňování státní moci

Vše, co není výslovně zakázáno, je povoleno.

- To platí pro postavení jednotlivců – fyzických a právnických osob soukromého práva.

Analogie v právu.

- znamená aplikaci právní normy, která upravuje určitou situaci na situaci skutkově podobnou, která však právem upravena není.
- přípustná jen tehdy, jestliže nelze obvyklým právním výkladem dojít k přijatelnému řešení
- v trestním právu je zakázaná

Kolize právních norem

Zákon vyšší ruší zákon nižší

- viz právní síla

Zákon speciální ruší zákon obecný

- zvláštní úprava má přednost před normou obecnější, subsidiární, která se uplatní jen tam, kde zvláštní právní předpis věc sám neupravuje (například zákon o obchodních korporacích je pro společnosti lex specialis a občanský zákoník lex generalis)

Zákon pozdější, ruší zákon předchozí.

- pozdější, resp. později účinný právní předpis má přednost před dřívějším („starším“) právním předpisem

Subjektivita FO - dítěte

Upraveno v Občanském zákoníku (89/2012 Sb.)

Fyzické osoby

- jsou to lidé
- mají právní subjektivitu (mohou být subjekty práva)
- Pasivní subjektivita (právní osobnost)
 - **způsobilost mít práva a povinnosti**
 - vzniká narozením a zaniká smrtí
 - nelze se jí zbavit ani ji omezit
 - zvl. případ - nasciturus

● Aktivní subjektivita (**svéprávnost**)

- svéprávnost znamená, že **člověk je osobou svého práva** (*lat. sui iuris*),
- = je způsobilý nabývat pro sebe vlastním právním jednáním práva a zavazovat k povinnostem, tj. právně jednat = **způsobilost k právnímu jednání**
- svéprávnost tak nenáleží každému, na rozdíl od právní osobnosti.

● **plná svéprávnost**

- je vázána na dosažení určitého věku
- plnou způsobilost k právnímu jednání získáváme automaticky v 18 letech
- lze ji získat už od 16 let rozhodnutím soudu nebo uzavřením manželství

• **částečná svéprávnost**

- náleží dětem, které jsou nezletilé a které nenabýly plné svéprávnosti jejím přiznáním a nebo uzavřením manželství
- každý nezletilý, který nenabyl plné svéprávnosti, je způsobilý k právním jednáním co do povahy přiměřeným rozumové a volní vyspělosti nezletilých jeho věku
- pokud má dítě způsobilost k určitému právnímu jednání, jedná samo a právní jednání je platné, vyhovuje-li jinak zákonu
- jestliže však dítě nemá způsobilost k určitému jednání, jedná za něj zákonný zástupce

• **omezená svéprávnost**

- může být omezena nebo odejmuta rozhodnutím soudu
- rozhodnutí musí být učiněno v zájmu člověka, jehož se to týká, po jeho zhlédnutí a s plným uznáváním jeho práv a jeho osobní jedinečnosti a hrozila-li by mu jinak závažná újma a nepostačí-li vzhledem k jeho zájmům mírnější a méně omezující opatření
- pokud byl někdo omezen ve svéprávnosti, jedná za něj soudem ustanovený opatrovník

- **způsobilost k protiprávnímu jednání**

- opět vázaná na dosažení určitého věku
- Nezletilý, který nenabyl plné svéprávnosti, je povinen nahradit způsobenou škodu, pokud byl způsobilý ovládnout své jednání a posoudit jeho následky
- I kdyby nebyla dána deliktní způsobilost nezletilého, má poškozený právo na náhradu škody, je-li to spravedlivé se zřetelem k majetkovým poměrům dítěte a poškozeného
- se škůdcem nahradí škodu i ten, kdo nad ním zanedbal náležitý dohled
- není-li škůdce povinen k náhradě, nahradí poškozenému škodu ten, kdo nad škůdcem zanedbal dohled

trestní způsobilost

- od 15 let
- do 18 let – Zákon o soudnictví ve věcech mládeže

Úmluva o právech dítěte

- Pro účely této úmluvy se dítětem rozumí každá lidská bytost mladší osmnácti let, pokud podle právního řádu, jenž se na dítě vztahuje, není zletilosti dosaženo dříve.
- Zájem dítěte musí být předním hlediskem při jakékoli činnosti týkající se dětí, ať už uskutečňované veřejnými nebo soukromými zařízeními sociální péče, soudy, správními nebo zákonodárnými orgány.

Rodinné právo

- upravuje osobní a majetkové vztahy mezi členy rodiny
- právo však nemůže regulovat rodinné vztahy příliš podrobně, protože jejich obsah se často právní úpravě vymyká a značnou úlohu zde proto hrají normy morální

Manželství

- manželství je trvalý svazek muže a ženy vzniklý způsobem, který stanoví zákon
- hlavním účelem manželství je založení rodiny, řádná výchova dětí a vzájemná podpora a pomoc

Formy uzavírání manželství

- *Občanský sňatek* – manželství je uzavřeno před státním orgánem (na obecním úřadě před starostou, místostarostou nebo pověřeným členem zastupitelstva) za přítomnosti matrikáře.
- *Církevní sňatek* – manželství je uzavřeno před orgánem státem registrované církve nebo náboženské společnosti (před osobou pověřenou církví). V tomto případě musí snoubenci předložit oddávajícimu osvědčení vydané příslušným matričním úřadem o tom, že splnily všechny požadavky zákona pro uzavření manželství. Osvědčení nesmí být starší 6 měsíců.
- Obě formy manželství mají stejnou platnost a podmínky pro uzavření manželství stanovené zákonem platí pro obě stejně. Manželství musí být uzavřeno za přítomnosti dvou svědků.

Projev vůle při uzavření manželství

- manželství vznikne v okamžiku, kdy oba snoubenci projeví svou vůli vstoupit do manželství před oddávajícím
- není jim známa žádná okolnost vylučující uzavření manželství
- nemoc partnera (s výjimkou duševní) není překážkou
- snoubenci zvážili úpravu budoucích majetkových vztahů
- mohou se dohodnout na společném příjmení, nebo si ponechat své dosavadní (prohlásí, jaké příjmení ponesou jejich děti)

Okolnosti vylučující uzavření platného manželství

- **překážka bigamie** – muž nebo žena je ženatý (vdaná), registrované partnerství
- **překážka příbuzenství** – manželství nelze uzavřít mezi blízkými příbuznými (to platí např. i v případě, že je společný jen jeden rodič). Mezi bratrancem a sestřenicí manželství zakázáno není.
 - vztah poručenství, pěstounství mezi snoubenci. Snoubenec je svěřeným dítětem do péče druhého.
- **překážka nezletilosti** – výjimečně může soud povolit sňatek osobě mladší 18 let (která není plně svéprávná) a starší 16 let (obvykle z důvodů těhotenství dívky)
- **překážka duševní choroby a nezpůsobilosti** – manželství nelze uzavřít s osobou duševně nemocnou nebo s osobou, která má omezenou způsobilost k právním úkonům (pouze se souhlasem soudu).
- **vada právního úkonu** – manželství bylo uzavřeno v důsledku výhrůžky nebo omylu týkajícího se totožnosti jednoho ze snoubenců.

Zdánlivé manželství

- vůbec nevzniklo a nemá právní následky - nebylo, není, nebude
- soud o tom může rozhodnout i bez návrhu
- manželství uzavřela osoba mladší 16 let
- 2 osoby téhož pohlaví
- bylo uzavřeno před orgánem, který k tomu není oprávněn (státem neregistrovaná církev)

Neplatné manželství

- pokud došlo k uzavření, ačkoliv tomu bránila zákonná překážka
- soud prohlásí na návrh každého, kdo na tom může mít zájem
- lze konvalidovat – překážku odstranit

Vztahy mezi manžely

- uzavřením sňatku vzniká řada práv a povinností jak osobního tak i majetkového charakteru.

Práva a povinnosti osobního charakteru

- žít spolu, být si věrni, vzájemně si pomáhat, respektovat svou důstojnost, společně pečovat o děti, vytvářet zdravé rodinné prostředí
 - povinnosti mají spíše morální charakter
- manžel má právo na to, aby mu druhý manžel sdělil údaje o svých příjmech a stavu svého jmění, jakož i o svých stávajících i uvažovaných pracovních, studijních a podobných činnostech

- manžel je povinen při volbě svých pracovních, studijních a podobných činností brát zřetel na zájem rodiny, druhého manžela a nezletilého dítěte, které nenabylo plné svéprávnosti a které žije spolu s manželkou v rodinné domácnosti, a popřípadě dalších členů rodiny
- povinnost dohody o všech podstatných záležitostech, mají právo navzájem se zastupovat v běžných záležitostech týkajících se rodiny i druhého manžela
- povinnost hradit náklady společné domácnosti – je soudně vynutitelná

Práva a povinnosti majetkového charakteru

- základem je institut SJM – viz dříve

Zánik manželství

- **smrtí jednoho z manželů** – dokladem je úmrtní list
- **prohlášení manžela za mrtvého** – soudní rozsudek
- **rozvod**
 - na principu rozvratu manželství nebo jako rozvod smluvený
 - před rozhodnutím o rozvodu musí být upraveny poměry nezletilých dětí

Smluvený rozvod

- soud manželství rozvede, aniž zjišťuje příčiny rozvratu
 - připojí-li se manžel k návrhu na rozvod manželství
 - trvalo manželství trvalo nejméně jeden rok a manželé spolu déle než šest měsíců nežijí,
 - soudem schválená dohoda o poměru k nezletilým dětem
 - dohoda o vypořádání SJM s úředně ověřenými podpisy
 - vyřešen majetek, výživné pro druhého manžela, bydlení manželů po rozvodu

Úprava poměrů nezletilých dětí

- opatrovnický soud rozhodne o svěření do výchovy a příspěvku každého rodiče na výživu dítěte
 - společná výchova – rodiče se dohodnou na společné výchově – situace, jako by k rozvodu nedošlo
 - střídaná výchova – dítě je po určitý časový úsek u jednoho rodiče
 - svěření dítěte do výchovy jednoho z rodičů – soud rozhodne na základě posouzení zájmu dítěte a výchovné způsobilosti rodičů

Ochrana proti domácímu násilí

- jeden z projevů ochrany slabší strany
- pokud se stane další společné bydlení manželů v domě nebo bytě, v němž se nachází rodinná domácnost manželů, pro jednoho z nich nesnesitelné z důvodu tělesného nebo duševního násilí, může soud na návrh dotčeného manžela omezit, popřípadě i vyloučit právo druhého manžela v domě nebo bytě bydlet, třebaže se jedná o dům nebo byt v jeho výlučném vlastnictví
- nejdéle může být toto právo omezeno na šest měsíců, a to i opakovaně. Právo domáhat se této ochrany má i jiná osoba, která žije spolu s manželi v rodinné domácnosti, stejně tak lze postupovat i v případě, že se jedná o manžele rozvedené

Rodiče a děti

– určování rodičovství

- právní vztah mezi rodiči a dětmi vzniká okamžikem narození dítěte bez ohledu na to, zda se dítě narodilo v manželství
- matkou dítěte je žena, která dítě porodila
- platí zásada římského práva: „matka je vždy jistá, otec nejistý“, proto zákon upravuje pouze otcovství
- při pochybnostech se otcovství určuje na základě tří vyvratitelných domněnek

Určování otcovství

1. Narodí-li se dítě v manželství, považuje se za otce manžel matky, jestliže se dítě narodilo v době od vzniku manželství do třístého dne po jeho zániku.
2. Není-li otcovství určeno podle první domněnky, považuje se za otce muž určený souhlasným prohlášením obou rodičů před matričním úřadem nebo soudem
3. Soudní rozhodnutí – soulož
 - má se za to, že otcem je muž, který s matkou dítěte souložil v době, od které neprošlo do narození dítěte méně než sto šedesát a více než tři sta dní, ledaže jeho otcovství vylučují závažné okolnosti

Popírání otcovství

- **manžel** může do šesti měsíců ode dne, kdy se dozvěděl o skutečnostech zakládajících důvodnou pochybnost, že je otcem dítěte, které se narodilo jeho manželce, popřít své otcovství u soudu, **nejpozději však do šesti let od narození dítěte** (dříve to bylo do 3 let)
- muž, jehož otcovství bylo určeno **souhlasným prohlášením** rodičů, může otcovství k dítěti popřít, jen je-li vyloučeno, že by mohl být otcem dítěte. Může tak učinit **do šesti měsíců ode dne, kdy bylo takto otcovství určeno**; dojde-li k určení otcovství před narozením dítěte, neskončí lhůta dříve než šest měsíců po jeho narození

Rodičovská zodpovědnost

- souhrn práv a povinností při péči o nezletilé dítě, při jeho zastupování a při správě jeho jmění.
- **Péče o dítě** – dohled odpovídající stupni vývoje, použití přiměřených výchovných prostředků. Dítě má právo se svobodně vyjadřovat k rozhodnutím rodičů, je povinno rodiče ctít a respektovat
- **Právo zastupovat dítě** – dítě může zastupovat kterýkoliv z rodičů
- **Správa jmění** – rodiče mají vyživovací povinnosti, pokud o to dítě po nabytí zletilosti požádá. Pokud jsou majetkové zájmy dítěte ohroženy, je určen opatrovník pro správu jmění, který spravuje jmění dítěte místo rodičů.
- Jestliže rodiče zemřeli, byli zbaveni rodičovské zodpovědnosti nebo nemají způsobilost k právním úkonům, ustanoví soud poručníka, který nezletilého vychovává, zastupuje a spravuje jeho majetek místo rodičů.

Náhradní rodinná výchova

- pokud rodiče za jakýchkoliv důvodů nemohou zabezpečit výchovu dítěte, má dítě právní nárok vůči státu, aby mu zabezpečil vhodné náhradní rodinné prostředí.

Osvojení

- mezi osvojitelem a osvojencem vzniká vztah jako mezi rodičem a dítětem (i příbuzenský)
- rozhoduje o něm soud
- je vždy třeba souhlas rodičů dítěte, výjimky jsou:
 - rodiče byli zbaveni rodičovské zodpovědnosti
 - soustavně neprojevili o dítě zájem po dobu 6 měsíců
 - 2 měsíce po narození neprojevili žádný zájem
 - zřekli se dítěte (dali souhlas dopředu)

Pěstounská péče

- je určena pro děti, které nelze osvojit
- je buď individuální nebo kolektivní (dětské domovy, SOS vesničky)
- je placená státem, pěstoun má nárok na odměnu podle počtu dětí svěřených do p. péče
- vzniká z rozhodnutí soudu, zaniká dosažením zletilosti dítěte.

Svěření do výchovy jiné FO než rodiče

- je určena pro děti, u kterých lze předpokládat, že se budou časem moci vrátit do původní rodiny
- často se o ně starají příbuzní
- rozsah práva a povinností určí vždy soud

Vyživovací povinnost

- **Rodičů k dětem** – vzniká v okamžiku narození pro oba rodiče. Rozsah vyživovacích povinností je v konkrétním případě závislý na schopnostech a možnostech každého z rodičů (na jeho příjmech a potřebách dítěte). Pokud tato povinnost není splněna, výši výživného určí soud. Není omezena věkem dítěte, ale schopností dítěte živit se samo
- **Dětí vůči rodičům** – vzniká za předpokladu, že rodiče nejsou sami schopni se živit a dítě má možnost a schopnost výživné poskytovat.

- **Mezi ostatními příbuznými** – pouze příbuzní v řadě přímé – předci a potomci. V praxi nejčastěji vyživ. povinnost prarodičů vůči vnukům.
- **Mezi manžely** – platí zásada vzájemnosti – zabezpečení stejné životní úrovně obou manželů po celou dobu existence manželství. Vyživovací povinnost nemůže vzniknout mezi druhem a družkou.

- **K rozvedenému manželovi** – manžel, který není po rozvodu se schopen sám živit má vůči bývalému manželovi nárok na výživné v rozsahu přiměřené výživy. Zaniká např. v případě, že nabude schopnost se sám živit nebo uzavře manželství.
- **Příspěvek na výživu a úhradu některých nákladů neprovdané matce** – je povinen poskytovat otec dítěte po dobu 2 let.

Pravidla vyživovací povinnosti mezi příbuznými

- Vyživovací povinnost rodičů vůči dítěti předchází vyživovací povinnosti prarodičů a dalších předků vůči dítěti.
- Vzdálenější příbuzní mají vyživovací povinnost, jen nemohou-li ji plnit bližší příbuzní.
- Nejedná-li se o poměr rodičů a dítěte, předchází vyživovací povinnost potomků vyživovací povinnosti předků

Společné jmění manželů (SJM)

- může existovat pouze mezi manželi
- po dobu trvání manželství nejsou určeny podíly
- k určení podílů dochází až při zániku SJM
- vznik SJM je vázán na okamžik uzavření manželství

Odložení vzniku společného jmění manželů

- před uzavřením manželství si mohou snoubenci písemnou smlouvou formou notářského zápisu („svatební smlouva“) upravit své budoucí majetkové vztahy tak, že rozsah společného jmění manželů rozšíří či zúží.

Rozšíření a zúžení SJM za trvání manželství

rozšíření společného jmění manželů:

- manželé mohou písemnou smlouvou formou notářského zápisu rozšířit rozsah společné jmění manželů a to i o věci, které měl ještě před sňatkem či o dary, které dostal, v případě nemovitostí musí být smlouva doručena do katastru nemovitostí.

zúžení společného jmění manželů:

je možné mezi manželi na základě buď:

- **písemné smlouvy** ve formě notářského zápisu a vyloučit tím ze společného jmění manželů současné i budoucnosti nabitě jednotlivé věci a závazky
- **na návrh** jednoho z manželů rozhodnutím soudu ze závažných důvodů (př. alkoholismus, podnikání).

Předmět SJM

- do SJM náleží majetek, nabytý některým z manželů nebo jimi oběma za trvání manželství, ale i dluhy, které některému z nich nebo oběma vznikly
- běžné záležitosti vyřizuje bez souhlasu druhého každý z nich
- u záležitostí závažných je potřebný souhlas obou manželů (jinak je úkon relativně neplatný)
- používat SJM k podnikání je možné pouze se souhlasem druhého manžela
- za závazky ručí manželé celým svým majetkem v společném jmění manželů i v případě, že je dlužníkem jen jeden z manželů (např. manžel podniká)

Do SJM nepatří

- věci vlastněné některým z manželů před manželstvím,
- dary,
- dědictví,
- restituce určené jen jednomu z manželů,
- věci podle své povahy sloužící k osobní potřebě jen jednoho z manželů,
- to, co jeden z manželů nabyl jako náhradu nemajetkové újmy na svých přirozených právech nebo náhradu za poškození, zničení nebo ztrátu svého výhradního majetku.

Dluhy patřící do SJM

- Dluhy patřící do SJM jsou upraveny v § 710 NOZ. Ten stanoví, že součástí společného jmění jsou dluhy převzaté za trvání manželství.
- Slovo převzaté je v tomto ustanovení velmi důležité. Převzatý dluh nemůže být dluh vzniklý jednomu nebo oběma manželům ze zákona nebo z rozhodnutí soudu. Takovéto dluhy nejsou součástí SJM. V § 710 písm. a), b) NOZ jsou konstruovány výjimky, tedy dluhy, které do SJM nepatří:

- a) dluhy, které se týkají výhradního majetku jednoho z manželů a převyšují zisk z tohoto majetku.
 - Má-li jeden z manželů ve výhradním vlastnictví dům, jež pronajímá a za jeho pronájmem vyinkasoval 2 000 000 Kč, pak dluh spojený s opravou tohoto domu do výše 2 000 000 Kč, bude celý součástí SJM. To co by přesáhlo 2 000 000, by již součástí SJM nebylo.
- b) dluh, který jeden manžel převzal bez souhlasu druhého, aniž by se jednalo o obstarávání každodenních nebo běžných potřeb rodiny.
 - Nehodnotí se již, zda je výše dluhu přiměřená majetkovým poměrům manželů, jako to bylo v původní úpravě.

Vybavení domácnosti

- (§ 698 NOZ). Obvyklým vybavením domácnosti se rozumí soubor movitých věcí, které slouží k běžně nezbytným životním potřebám rodiny a jejích členů.
- K nakládání s těmito věcmi potřebuje manžel souhlas druhého manžela. Pokud by se tak nestalo, může se manžel dovolat neplatnosti právního jednání manžela, které se týkalo obvyklého vybavení domácnosti.
- Obvyklým vybavením domácnosti se rozumí např. nábytek, ložní prádlo ale ne již osobní automobil.

Zánik SJM

společné jmění manželů zaniká:

- zánikem manželství – rozvod, smrt jednoho z manželů
- ze zákona – trest propadnutí majetku, konkurz na majetek jednoho z manželů
- Po zániku SJM dochází k vypořádání, které může být provedeno:
 - dohodou manželů
 - rozhodnutím soudu
 - ze zákona uplynutím doby – nedojde-li do tří let od zániku SJM k jeho vypořádání platí zákonná domněnka, že se manželé vypořádali takto:

- movité věci - jsou ve vlastnictví toho manžela, který věc užíval pro svou potřebu, své rodiny a své domácnosti se souhlasem druhého.
 - Byla-li věc užívána, proti vůli druhého manžela, stává se předmětem podílového spoluvlastnictví
- nemovité věci - se stávají předmětem *podílového spoluvlastnictví*