

# **Langweilův model Prahy**

**Muzeum hlavního města Prahy**

# ANTONÍN LANGWEIL (1791 – 1837)

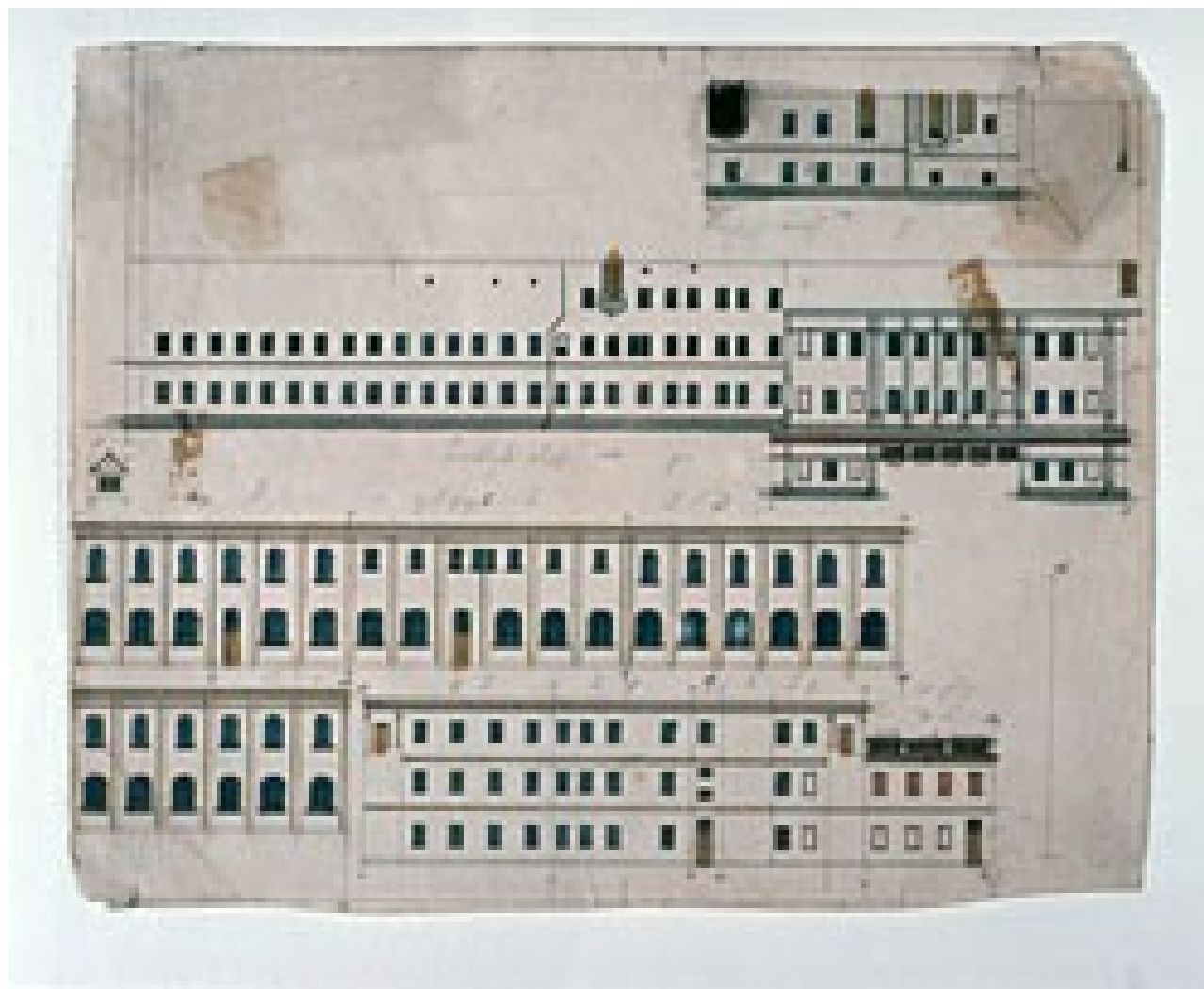


- Antonín Langweil (nar. 13. června 1791) byl synem sládka schwarzenberského pivovaru v **Postoloprtech**. Mládí prožil v Českém Krumlově, kde absolvoval školu pro schwarzenberské úředníky, a poté zde nastoupil jako úředník na magistrát.
- V roce 1819 Antonín Langweil opustil úřednické povolání a zřídil si v Praze první litografickou dílnu v Čechách.
- V podnikání se Antonínu Langweilovi nedařilo. Litografickou dílnu uzavřel a získal místo knihovního sluhy v Univerzitní knihovně v Klementinu.

- Vystavení modelu Paříže v Praze v roce 1826 bylo pro Antonína Langweila podnětem k zahájení práce na modelu Prahy.
- Během jedenáctileté práce Antonín Langweil model v rozpracované podobě model pětkrát vystavil pro veřejnost.
- V roce 1833 byl dokonce Langweil vyzván k vystavení modelu na průmyslové výstavě k počtě panovníkovy návštěvy Prahy, která se konala na Pražském hradě. Po skončení výstavy si dovolil Františka I. oslovit osobním dopisem, v němž prosil o finanční podporu na dokončení práce na modelu. Žádost však byla nekompromisně zamítnuta.
- Rodina s pěti dětmi a nízký plat knihovního sluhy nutily Antonína Langweila hledat vedlejší výdělky či mecenáše.
- Vleklá nemoc a život v nedostatku neumožnily Antonínu Langweilovi své životní dílo, model Prahy, dokončit. Zemřel 11. června 1837.
- Model vznikl v pražském Klementinum roku 1833 byl vystaven

- Po smrti manžela nabídla v roce 1840 vdova Langweilová model k odkoupení panovníkovi Ferdinandovi V. Tentokrát byla nabídka úspěšná. Panovník model koupil za symbolickou cenu a věnoval jej velkorysým gestem Vlasteneckému (dnes Národnímu) muzeu. Tam jej v devíti bednách převzal tehdejší knihovník Václav Hanka
- Langweilův model byl vystavován v 19. století jen příležitostně. V roce 1891 se stal jedním z exponátů **Zemské jubilejní výstavy**. Při této příležitosti byl nákladně opraven a opatřen obchodním pódiem se zábradlím. Od roku 1905 byl model součástí stálé expozice Lapidária Národního muzea.
- V roce 1954 převzalo Langweilův model do sbírek Muzeum hlavního města Prahy, kde byl v roce 1961 zpřístupněn v provizorní instalaci. Během let 1963-1969 probíhalo jeho průběžné restaurování, které provedli akad. malíři Jana a Jiří Boudovi.
- Nově restaurovaný Langweilův model byl v roce 1969 zapůjčen na výstavu Zlatá Praha do holandského muzea Madurodam. Od roku 1970 byl pak součástí stálé expozice Muzea hlavního města Prahy v nové vitríně. V roce 1999 byla původní vitrína nahrazena novou prachotěsnou, která modelu navíc vytváří vlastní ochranné mikroklima

# Nedokončená část – Strahovský klášter



**Unikátní část – zachycuje tzv. Králův dvůr (vedle Prašné brány), na jehož místě dnes stojí Obecní dům**

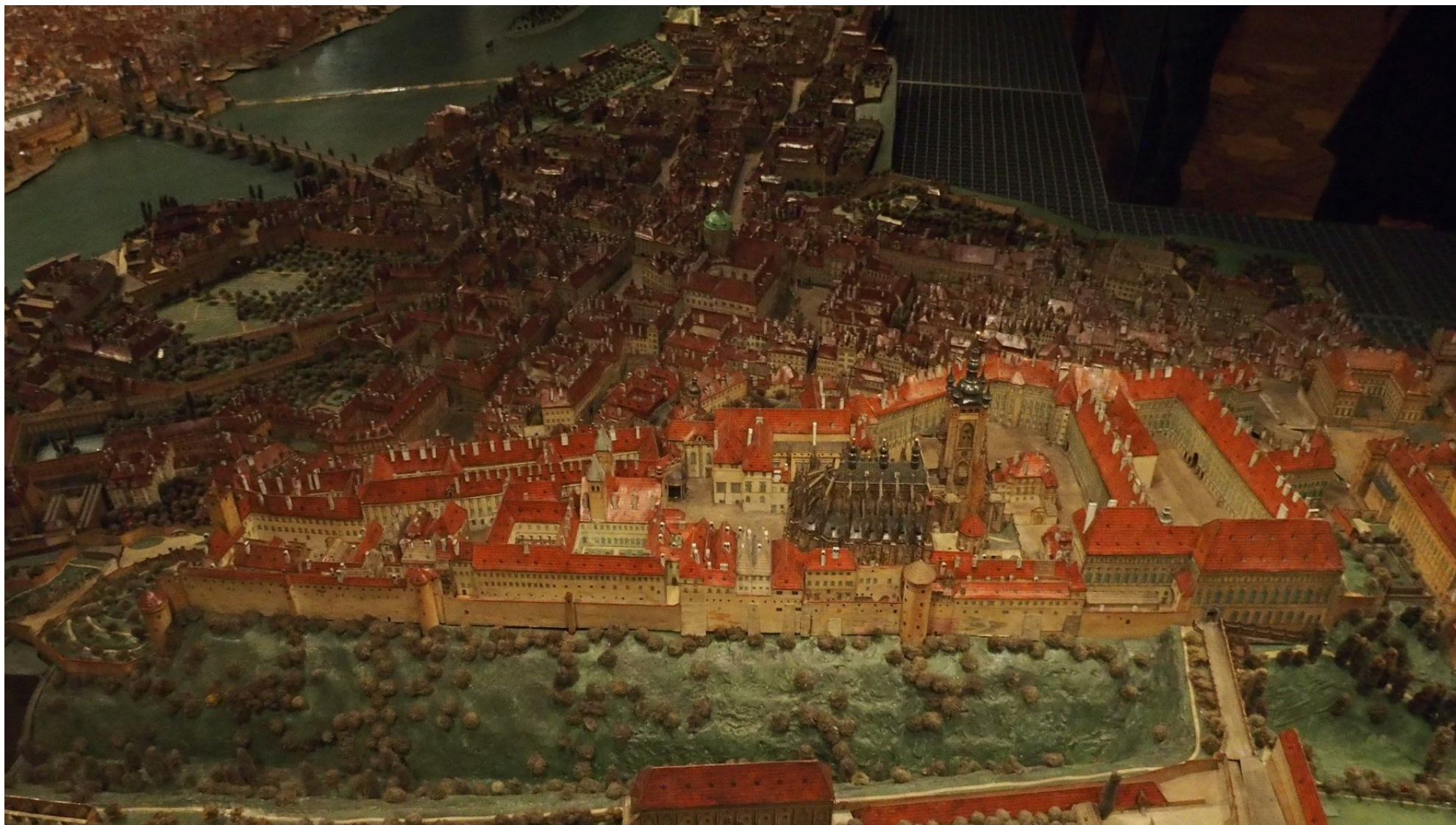






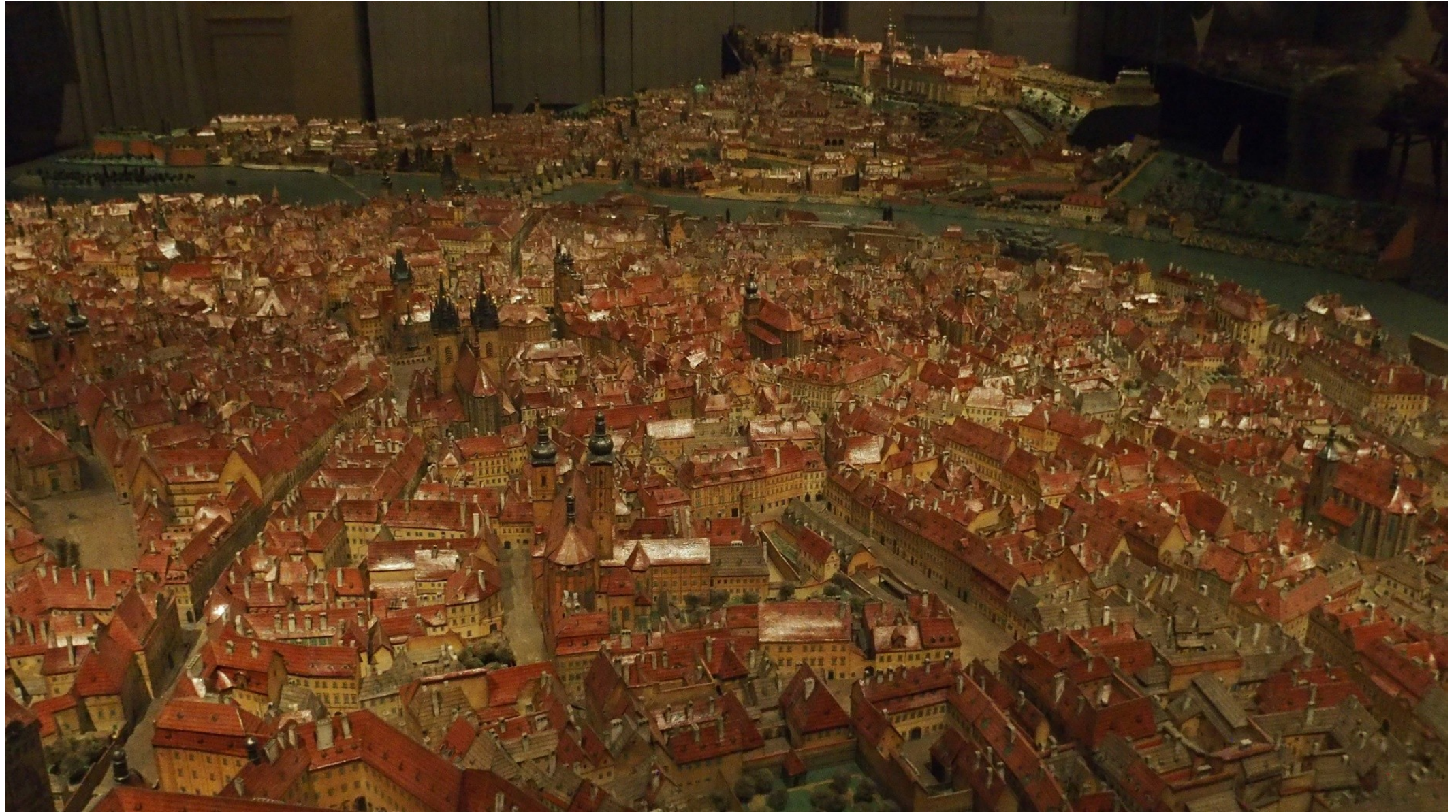


# Pražský hrad





# Staré Město, v pozadí Pražský hrad



# Tzv. Havelské město



# Havelské město se Stavovským divadlem, v pozadí Staroměstské náměstí



**Sv. Mikuláš (za ním tzv. Thunovský palác, dnes sídlo Poslanecké sněmovny)**



# Staroměstské náměstí s Mariánským sloupem



# Langweilův model PRAHY

- Zachycuje prakticky všechno nejdůležitější z historického centra na počátku 19. století.
- Je to unikátní, nedocenené a nepřekonané dílo v měřítku 1:4320
- Jednotlivé budovy jsou se všemi detaily, římsami, vikýři i domovními čísly.
- Model je pramenem, který je velice dobře využitelný pro školní dějepis
- Dnes existují modely např. Pražského hradu, katedrály, Straoměstské radnice, Národního divadla, Stavovského divadla, Letohrádku Belveder či letohrádku Hvězda od architekta Richarda Vyškovského (+), ale žádný není srovnatelný s monumentálním dílem Antonína Langweila.