

POLSKO - šlechtická republika
(1501 – 1618) – 16. století
„zlatý polský věk“

- Polsko – od uzavření **Krewské unie 1385** – de facto v personální unii s velkoknížectvím Litvou
- V 15. a 16. století se Litva snažila o užší spojení obou státních celků.
- K důležité změně došlo až na počátku **16. století**.
- **1501** po Janu Albrechtovi - na trůn jeho bratr **Alexandr** (uzavřena tzv. **mielnická unie – 1501**).
- Polský stát - na **cestu modernizace** v souvislosti s vývojem v západní Evropě.
- Inspirace: **modernizace státního aparátu a formování nové politické koncepce**, méně závislé na teologickém univerzalizmu a charakterem více **národní**. Polsko se angažovalo v **reformaci** i **protireformaci**, stejně také v **renesanci**.
- Polské specifikum - rozvoj **robotního velkostatku** a v Evropě kromě Uher dosti výjimečného systému tzv. **šlechtické demokracie**.

- Za vlád **Jana Albrechta (1492-1501)** a jeho bratra **Alexandra (1501-06)** a **Zikmunda I. Starého (1506-1548)** - charakteristické ostré střety šlechty s magnáty a králem o rozsah šlechtické demokracie – šlechtického parlamentarismu.
- **Významná role: Jan Laski**, od r. **1503** kancléř a v letech **1510-31** arcibiskup hnězdenský: Idea silného, ne však absolutistického státu s kodifikovaným právem, schopnou administrativou a stabilním teritoriem.
- Autor sbírky polského práva (**Laského statuta z roku 1506**) – měla se stát ideovým základem pro hnutí střední šlechty

- **Zikmund I. Starý:**
- - dluhy státní pokladny.
- - s pomocí měšťanstva provedl mincovní reformu a obnovil činnost krakovské mincovny.
- Nepodařilo se mu prosadit berní reformu - cílem donutit šlechtu k pravidelnému placení daně (potřebné) pro udržování námezdního vojska.
- Druhá manželka, italská princezna **Bona z rodu Sforziů** – cílevědomě posilovala postavení dynastie a rozmnožovala majetek- tendence k absolutismu. Prosazovala zásady dědičnosti jagellonského trůnu: vynucené volba syna **Zikmunda Augusta** (tehdy 9 let) **1529 za krále** na sněmu v Piotrkowě.
- **Zikmund I.** musel tehdy čelit vzpouře šlechty **potvrzením konstituce Nihil novi (=nic nového)** a zavázat se, že volby **vivente rege** (za králova života) byla výjimkou.
- Nejzávažnějším problémem polské politiky – vyjasnění vztahů s **řádovými Prusami**.
- Vyhrocení: **Albrecht Hohenzollernský (1511)**, synovec Zikmunda I. Začal zbrojit a s velkým knížetem moskevským Vasilem III., který v té době bojoval s Litvou, připravoval **antipolskou koalici**. Výsledkem střetu byla Albrechtova nabídka inspirovaná Martinem Lutherem, totiž provést **sekularizaci řádu a utvořit světský luteránský stát**
- **1525** složil **Albrecht** již jako pruský kníže na krakovském rynku lenní slib polskému králi. Albrecht se tedy stal **knížetem v Prusích**, nikoli knížetem Prus.

Zikmund I. Starý (Jan Matejko)



Albrecht Hohenzolernský



Marienburg – Malbork, největší hrad střední Evropy





1945

Malbork



Malbork



Nogat



- | | |
|------------------------------------|----------------------|
| 1. Piazza Malborkensium | 11. Kościół SSM |
| 2. Kościół św. Wawrzynca | 12. Wzrost Główny |
| 3. Kaplica | 13. Główny |
| 4. Bramy Szwedzkiej | 14. Młyn |
| 5. Bramy Pruskich | 15. Bramy Morskiej |
| 6. Średniowieczne Zamki Strażnicze | 16. Kościół św. Jana |
| 7. Średniowieczne Zamki Strażnicze | 17. Kaplica |
| 8. Pałac Wielkich Mistrzów | 18. Bramy Morskiej |
| 9. Zamek Wysoki | 19. Sokoła Ławki |
| 10. Most zwodzony | |



ERR
WYSTAWA
WYSTAWA
WYSTAWA

Toruń – Thorn





Wojciech G. W. Skłodowska
Wojciech G. W. Skłodowska
Wojciech G. W. Skłodowska

Plac Teatralny

Wojciech G. W. Skłodowska

Wojciech G. W. Skłodowska

Wojciech G. W. Skłodowska

Wojciech G. W. Skłodowska

Wojciech G. W. Skłodowska

Wojciech G. W. Skłodowska

Wojciech G. W. Skłodowska

Wojciech G. W. Skłodowska

Wojciech G. W. Skłodowska

Wojciech G. W. Skłodowska

Wojciech G. W. Skłodowska

Wojciech G. W. Skłodowska

Wojciech G. W. Skłodowska

Wojciech G. W. Skłodowska

Wojciech G. W. Skłodowska



Wojciech G. W. Skłodowska
Wojciech G. W. Skłodowska
Wojciech G. W. Skłodowska

Wojciech G. W. Skłodowska

Toruň – socha a rodný dům Mikuláše Koperníka



králem a šlechtou - od 20. let 16. století se dovolávala svolání tzv. **sejmu sprawiedliwosci**, na němž by došlo **ke kodifikaci jejích práv**.

- Tváří v tvář konfliktu s **Ivanem IV. o Livonsko** pochopil, že marně hledal oporu u magnátů a **spojil se se šlechtou**. Na sněm v **Pietrkowě roku 1563** přišel demonstrativně ve šlechtickém oděvu a v duchu požadavků šlechty vyhlásil program exekuce. Bylo schváleno vyvlastnění zastavených korunních statků a výnosy měly být nadále užívány pro potřeby státu. Usnesení sněmu v průběhu 60. let zakončila proces přeměny královského majetku na majetek státní. Král s ním již nemohl volně disponovat, jeho činnost kontroloval sněm.
- **Unifikace a centralizace státu**
- Proces státní unifikace královských Prus s Korunou polskou zahájilo svolání parlamentu roku **1569**, když část členů pruského senátu vstoupila do senátu Polského. Nebyla to unifikace absolutní – Prusy si zachovaly **vlastní soudnictví, finance a autonomii, také biskupství ve Varmii**. Privilegované postavení si udržel **Gdaňsk**.
- Integrace se dotkla také Mazovska. K polskému státnímu organismu bylo připojeno již roku **1529** - mazovští poslanci a senátoři vstoupili na půdu polského sněmu.
- Roku **1595** se stala hlavním sídlem Polského státu **Varšava**

Zikmund II. August



- **LUBLINSKÁ UNIE**
- **Vztahy s Litvou - cílem přetvoření unie s Litvou v unii reálnou** – dlouhodobě probíhal proces sblížování. Rozhodnutí padlo **až 1. 7. 1569**, kdy se polský král a senát dohodli s litevskou šlechtou.
- Oficiálním představitelem tzv. **lublinské unie** se měl stát společně zvolený panovník, sněm, který se měl scházet ve Varšavě a společná mince. Společná měla být zahraniční politika, zatímco vojsko, finance a soudnictví měly zůstat samostatné. Polsko se na základě unie stalo státem federativním, sestávajícím ze dvou rovnoprávných členů Koruny polské a Velkoknížecví litevského, přičemž Koruna získala Podlesí, Volyňsko, Východní Podolí a Kyjevsko. Litva ale bylo postupně stále víc integrována do společného státu s názvem Rzeczpospolita.

REFORMACJA W RZECZYPOSPOLITEJ



— Granice Rzeczypospolitej ok. 1630 r.

Wielkość zborów:
 ○ □ △ zborzy znacznějšíe
 ○ □ △ zborzy mniejsze
 ○ zborzy, które upadły przed 1591 r.

Zborzy polskie działające co najmniej do 1591 r.:
 ● kalwińskie
 ■ luterzańskie
 ▲ arianskie

Zborzy polskie działające co najmniej do 1768 r.:
 ● kalwińskie
 ■ luterzańskie
 ▲ arianskie

Panikowce: Mięscowosći, w których istniały drukarnie i szkolny
 @ drukarnia

● Miasta wojewódzkie
 ▨ Tereny podległe Karonie i Litwie

▨ Lenno Rzeczypospolitej
 ▨ Lenno tureckie

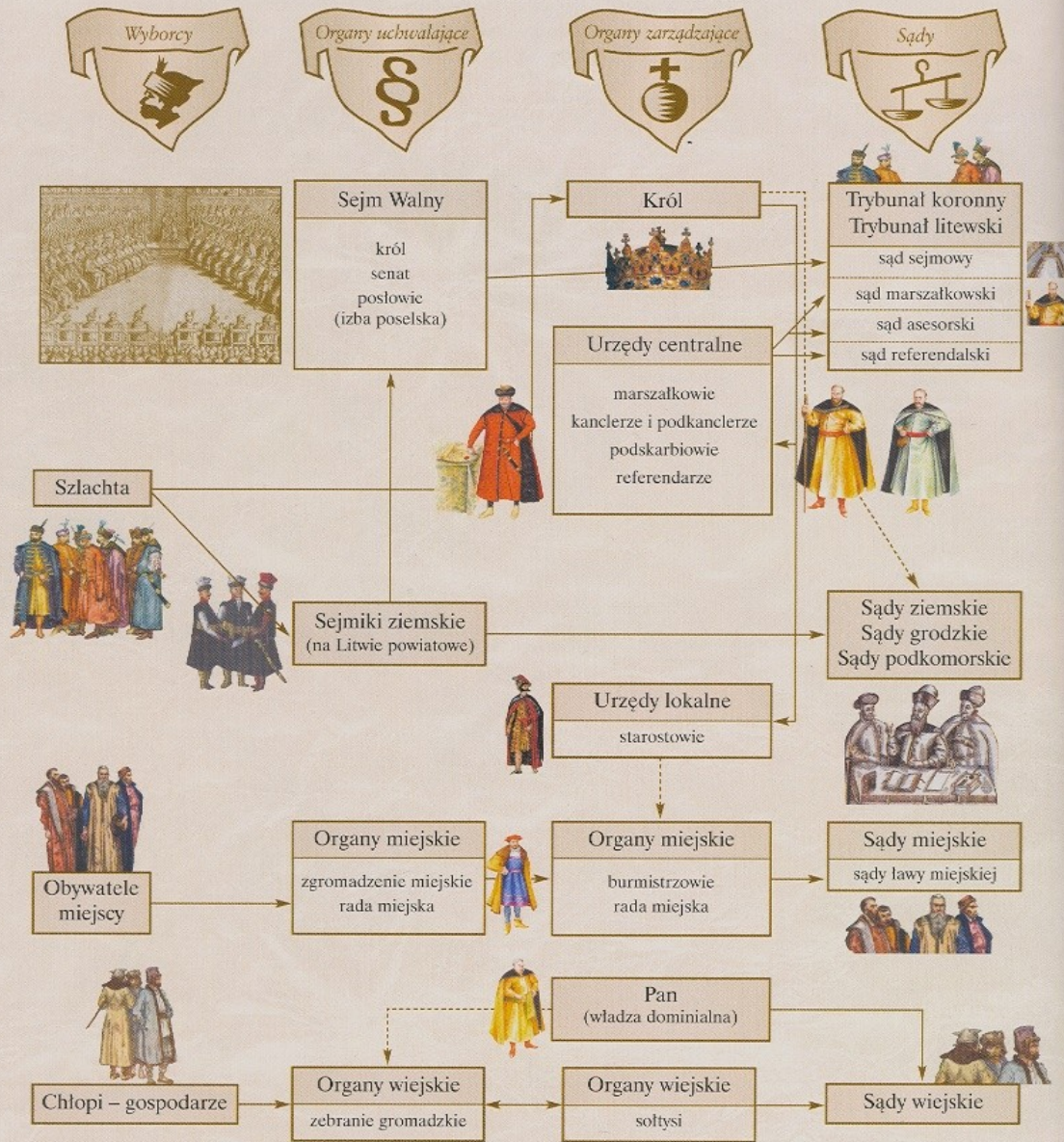
--- Granice województw

Skróty:
 Be – Bełżyce
 Chm. – Chmielnik
 Kra. – Krasnobród
 Lu. – Łusławice
 Łasz. – Łaszczów

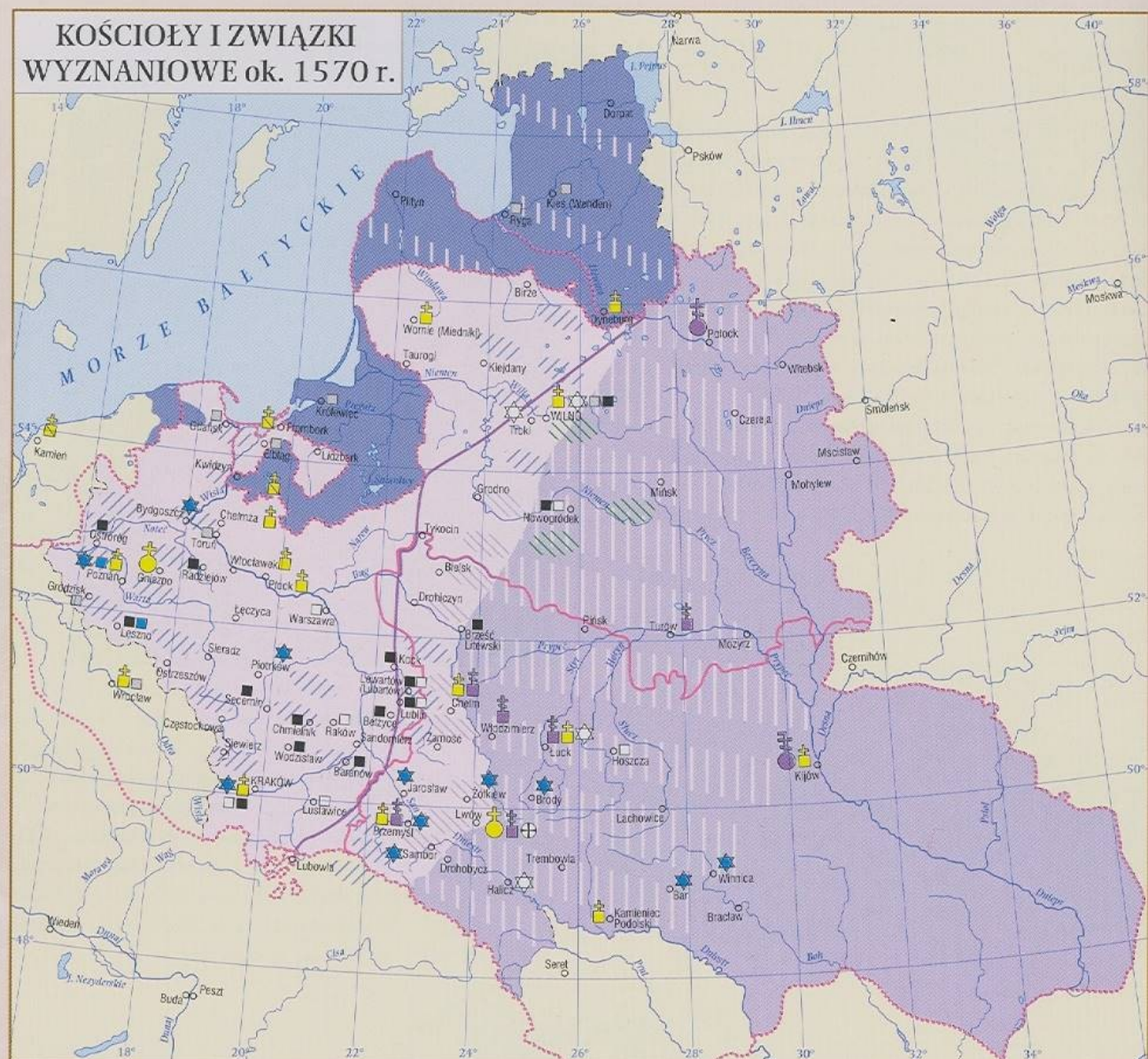
Mur. Osz. – Mumwana Oszmiana
 Ok. – Oksza
 Pin. – Pińczów
 Ra. – Radzieliżyn
 Tu. – Turbin

50 0 50 100 150 km

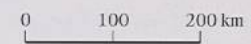
Schemat ustroju Rzeczypospolitej w końcu XVI w.



KOŚCIOŁY I ZWIĄZKI WYZNANIOWE ok. 1570 r.



- | | | | | | |
|------------------|-----------------------|---|---|---|------------------------------|
| Wyznawcy: | katolicy | Granica archidiecezji (metropolii) gnieźnieńskiej i lwowskiej | arianskie (Bracia Polscy) | Siedziba metropolii prawosławnej | Biskupstwa rzymskokatolickie |
| | protestanci | Granica metropolii prawosławnej | braci czeskich | Siedziba arcybiskupstwa prawosławnego | Biskupstwa prawosławne |
| | prawosławni | Główne ośrodki reformacji: | Skupiska karaimów | Biskupstwa bezpośrednio podległe Stolicy Apostolskiej | Biskupstwo ormiańskie |
| | muzułmanie | Ważniejsze gminy żydowskie | Arcybiskupstwa (metropolie) rzymskokatolickie (łacinskie) | | |
| | Granica archidiecezji | kalwińskie | | | |



• Dynastická krize po vymření JAGELLONCŮ

- Smrt **posledního Jagellonce** v červenci **1572** obrovskou krizí – panovník bez dědice, zůstaly jen jeho sestry – **Kateřina - manželka švédského krále Jana III.** a svobodná **Anna**.
- **Období interregna** – první začalo **1572** a končilo **1574**, druhé **1574-75**. Roku **1573** došlo k dohodě v otázce volby. Varšava se stala místem volebního sněmu a **hlasovací právo** bylo přiznáno **každému šlechtici**, který se osobně dostavil k volebnímu aktu.
- Volba polského krále přitáhla pozornost Evropy. Ucházeli se Francie, Habsburkové, Ivan Hrozný, Jan III. Vasa a sedmihradský vévoda Štěpán Báthory.
- Diplomatická jednání, vynesly na polský trůn v květnu **1573 Jindřicha z Valois**. Zvolen v obci Kamien u Varšavy (50 tisíc voličů). Nový král se musel zavázat k dodržování svobody vyznání, práv sněmu, bez jehož souhlasu nemohl vypisovat daně, cla či svolávat vojsko. Po smrti svého bratra fr. **krále Karla IX.** a v noci **18./19. června 1574** tajně opustil Polsko aby následně vládl ve Francii jako **Jindřich III.**
- Obnovena jednání – šlechta nakonec prosadila **Annu Jagellonskou**, sestru **Zikmunda Augusta**, která pojala za manžela **sedmihradského vévodu Štěpána Báthoryho (1579-1586).**

Štěpán Báthory

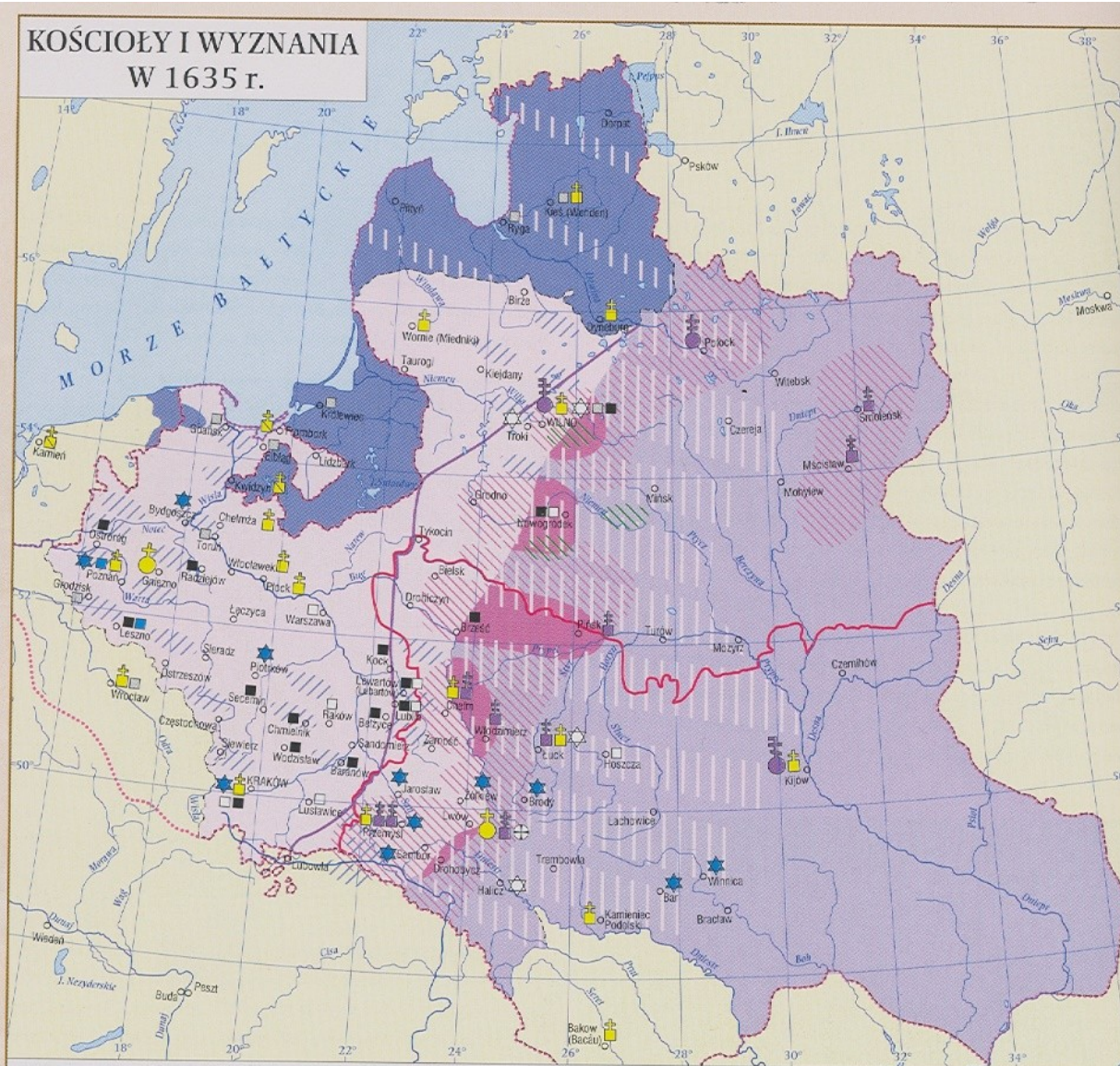


Štěpán Báthory, Alžběta Báthoryová (Čachtická paní)



- **Báthory** -schopný politik, orientoval se na magnáty, zájem hlavně o UHRY.
- Nejbližší poradce **Jan Zamojský**, vzdělanec a v době bezkráloví tribun šlechty, hromadil majetek i funkce.
- Strategický um prokázal Báthory svým vítězstvím nad armádou Ivana Hrozného **roku 1582**, čím znovu **získal Livonsko**. Touto cestou se dařilo vytvářet jeden z cílů Báthoryho zahraniční politiky - **unii pravoslavné a katolické církve** (cílem bylo chránit Uhry před Turky). Roku **1596** byla se souhlasem papeže Klimenta VIII vyhlášena tzv. **brestská unie**, která utlumovala snahy ruského cara o svrchovanost nad pravoslavím, včetně Polska.
- Po Báthoryho smrti **1586** - bezkráloví
- Většina polských stavů ho v srpnu **1587** zvolila **Zikmunda Vasu**, menšina – hlavně magnáti prohlásila za krále **Maxmiliána Habsburského**.
- **Vítěz střetu: Zikmund Vasa.**
- Dynastie **Vasovců** spřízněná s **Jagellonci**, což bylo **příslibem švédsko-polské unie**. – nenaplněno.
- Po roce 1618 - zhroucení zásad šlechtické demokracie a **převahy nabývá magnátská klika**

KOŚCIOŁY I WYZNANIA W 1635 r.



Wyznawcy:	Granica archidiecezji (metropolii) gnieźnieńskiej i łwowskiej	arikańskie (Bracia Polscy)	Siedziba metropolii prawosławnej	Biskupstwa bezpośrednio podległe Stolicy Apostolskiej
katolicy	Granica metropolii prawosławnej	braci czeskich	Siedziba metropolii unickiej (grekokatolickiej)	Biskupstwa rzymskokatolickie
protestanci	Główne ośrodki:	Skupiska karaimów	Siedziba arcybiskupstwa unickiego (grekokatolickiego)	Biskupstwa prawosławne
prawosławni	luteranskie	Ważniejsze gminy żydowskie	Biskupstwo (arcybiskupstwo) ormiańskie	Biskupstwa unickie (grekokatolickie)
unicy (grekokatolicy)	kalwińskie	Arcybiskupstwa (metropolii) rzymskokatolickie (łacińskie)		
muzułmanie				
Granica archidiecezji (metropolii)				

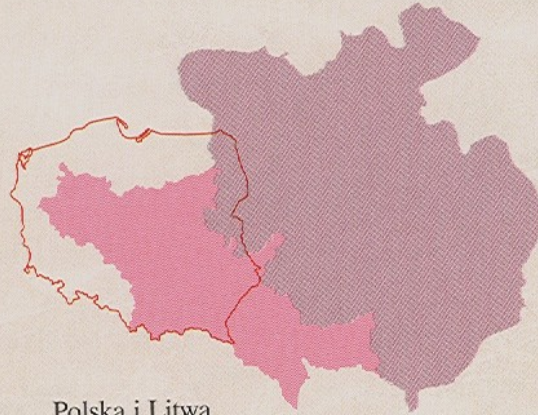
0 100 200 km

- **Kultura a věda zlatého období**
- V době Zikmunda I. se královský dvůr stal nejvýznamnějším střediskem renesanční kultury a **Wawel** perlou renesanční architektury na sever od Alp. Výrazněji se od sebe odlišovaly kultura šlechtická, měšťanská a venkov.
- **Roku 1513** byla vydána první polská kniha **Raj duszny**.
- Rozvoj školství. Během 16. století - při farách elementární školy, nově zakládání katolických i protestantských gymnázií.
- **Roku 1579** získala jezuitská kolej ve Vilniusu statut univerzity a kancléř **Jan Zamojský** založil r. **1593-95** v Zamošči univerzitu. Ta ale rychle upadla a posléze fungovala spíše jako gymnázium.
- Významné místo v polském školství - českobratrská škola v Lešně – rektor: Jan Amos Komenský.
- Nejvýznamnější osobností - **Mikuláš Koperník (1473-1543)** – astronom a matematik, autor epochálního díla **De revolutionibus orbium coelestium**, vydaný roku **1543 v Norimberku**.
- Rozvoj geografie a kartografie umožnil **Bernardovi Wapowskému** zpracovat velkou mapu Polska (1526). Rozvíjela se literatura, filologie, hudba.
- K nejpříkladnějším dílům renesanční urbanistiky náleží **Zamošč.** (dnes UNESCO)

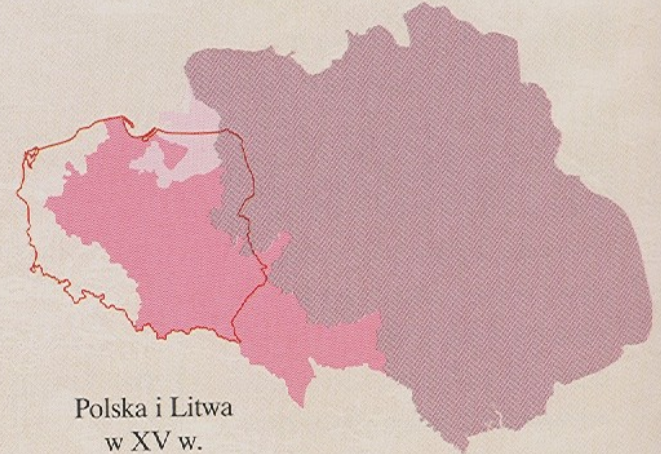
Územní vývoj Polska



Polska
za Kazimierza Wielkiego



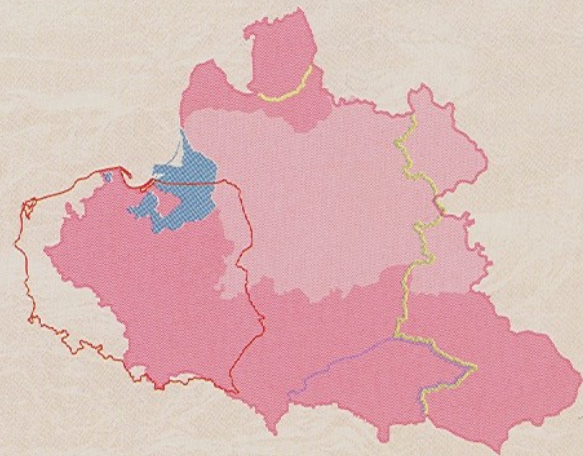
Polska i Litwa
w XIV w.



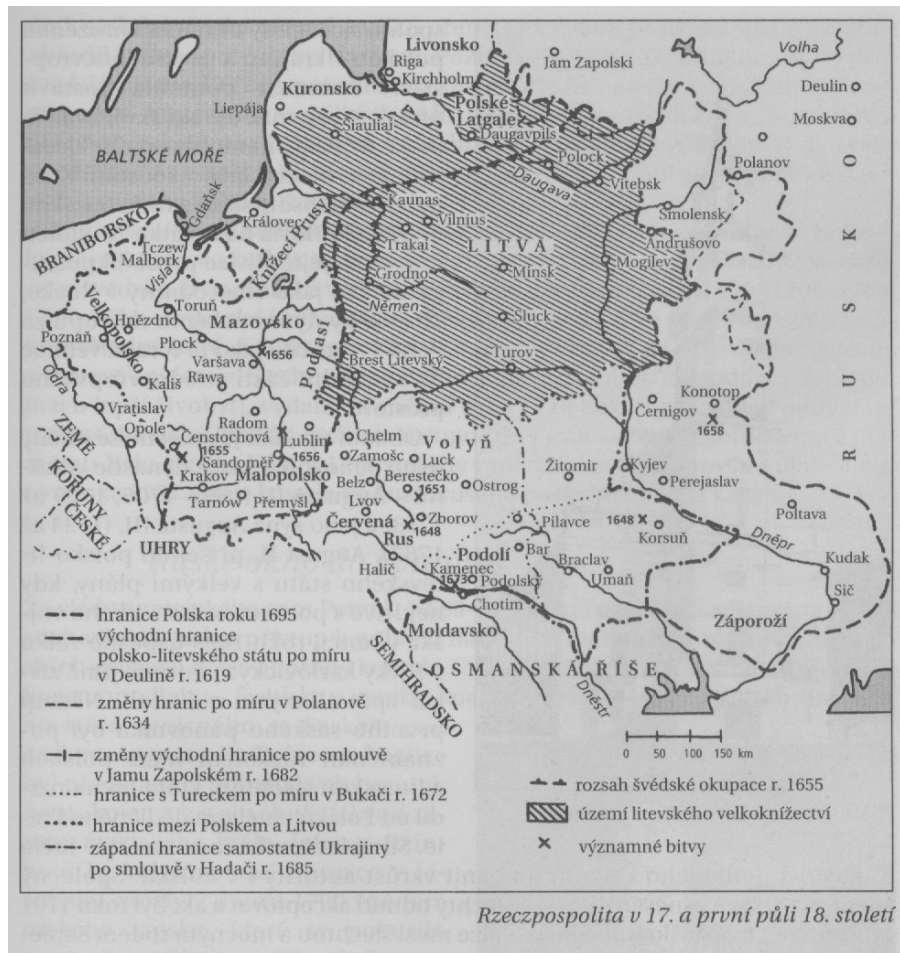
Polska i Litwa
w XV w.



Rzeczpospolita
w XVI w.



Straty terytorialne
Rzeczypospolitej w XVII w.



Katedrála sv. Stanislava na Wawelu s hrobkou polských králů



Krakov – Wawel



Vilnius

