

The slide features decorative white leaf patterns in the corners. The top-left and top-right corners have clusters of several pointed leaves on a stem. The bottom-left and bottom-right corners have smaller clusters of leaves. The bottom-center features a large, stylized leaf with a complex vein structure, resembling a clover or a similar plant.

Lecture en classe de langue / FLE

Didaktika literárního textu (kód:
FJ3010)

Mgr. Anna Luběnová Morales

Exigences reliées à ce cours (dans le IS)

Požadavky k ukončení předmětu (k udělení zápočtu):

- **aktivní účast** na seminářích (alespoň 3 z 5 seminářů),
- **domácí příprava** (=vypracování zadaných **domácích úkolů**),
- **prezentace jednoho *fiche pédagogique*** (který bude zahrnovat všechny náležitosti dle požadavků katedry) s vlastními aktivitami aplikovatelnými na dvě jazykové úrovně.

POSITIONS DE LECTURE



TOUS LES LIVRES SONT POUR TOUT LE MONDE

LES LIVRES
COURTS



LES LONGS
LIVRES



LES LIVRES
ILLUSTRÉS



LES LIVRES
SANS IMAGES



LES LIVRES
ROSES



LES LIVRES
BLEUS



LES BANDES DESSINÉES



LES LIVRES
SUR LES
DINOSAURES



LES LIVRES
DE PRINCESSES



LES LIVRES
DRÔLES



LES LIVRES
SÉRIEUX



TU AS TROUVÉ
UN LIVRE QUE TU
AIMES ? TU AS DE
LA CHANCE !
BONNE LECTURE !

Positions de lecture



- pour briser la glace avant d'introduire un projet littéraire
- pour faire la connaissance avec votre classe
- commenter la relation entre la lecture et le corps → ouvrir un débat avec vos élèves

Quelles activités pouvons-nous proposer avec cette affiche ? Comment travailler cette affiche en classe ?

<https://elisegravel.com/blog/positions-de-lecture/>

Lire, c'est quoi?

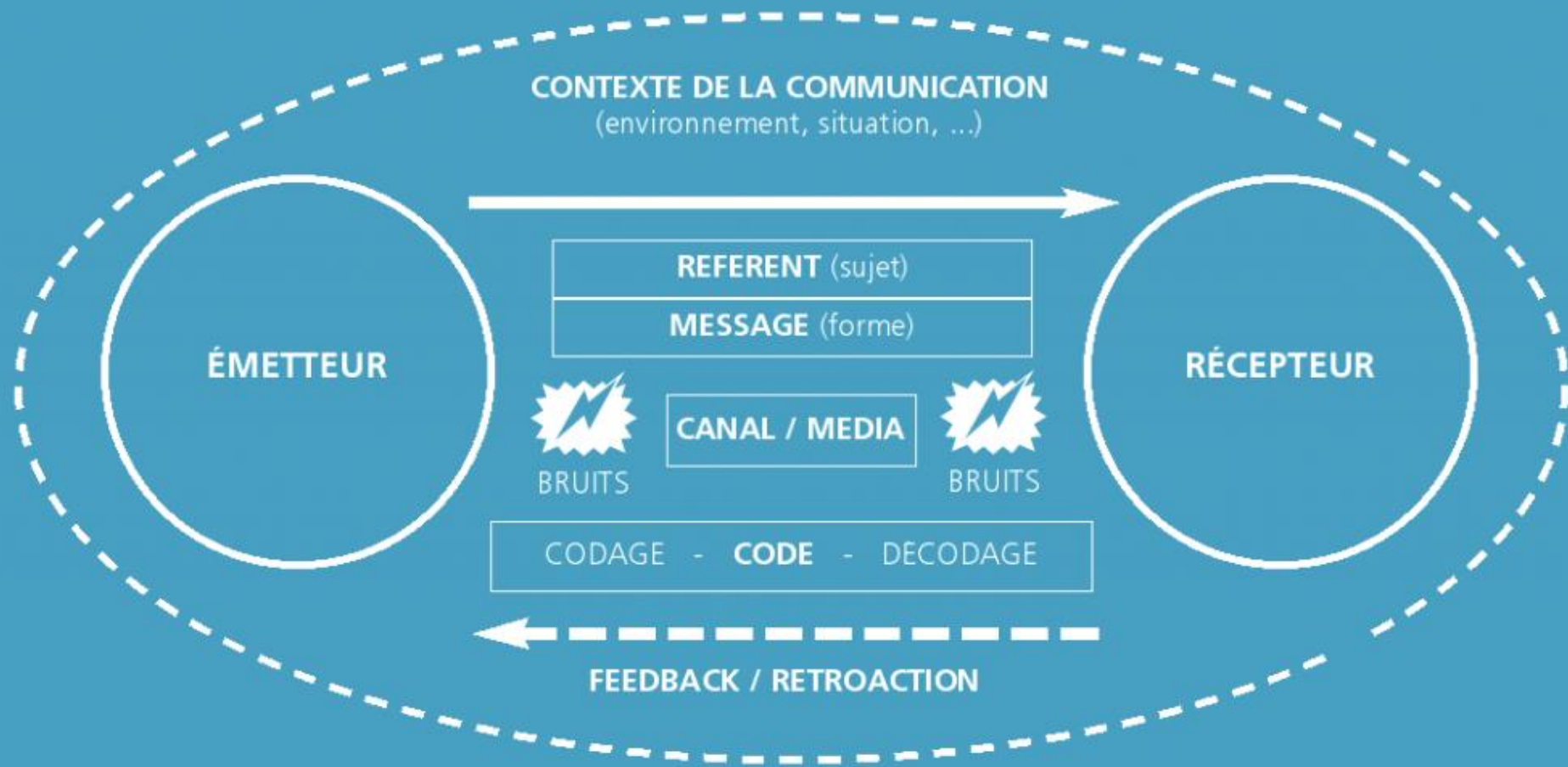
= donner un sens à un message graphique encodé par un interlocuteur absent dans un contexte de communication particulier (Estelle Riquois).

Quelle est la différence entre la communication écrite et la communication orale ?



<https://www.radiofrance.fr/franceculture/lire-c-est-quoi-pour-sagan-brel-dali-simenon-3124053>

SCHÉMA DE LA COMMUNICATION



Pourquoi lire des textes littéraires avec vos élèves en classe de FLE ?



- *Pourquoi intégrer la littérature dans la didactique du FLE ?*
- *Quel est son rôle en classe de langue ?*
- *Quels sont les besoins du lecteur ? (implication du lecteur)*

→ *lecture* selon le CECRL / volume complémentaire du CECRL

<https://rm.coe.int/16802fc3a8>

→ selon le *CECRL* (57, 2001) :

4.4.2.2 Lecture ou compréhension de l'écrit

Dans les **activités de réception visuelle (lecture, ou compréhension de l'écrit)**, l'utilisateur, en tant que lecteur, reçoit et traite des textes écrits produits par un ou plusieurs scripteurs. Parmi les activités de lecture on trouve, par exemple :

- lire pour s'orienter
- lire pour information, par exemple en utilisant des ouvrages de référence
- lire et suivre des instructions
- lire pour le plaisir, etc.

L'utilisateur de la langue peut lire afin de comprendre

- l'information globale
- une information particulière
- une information détaillée
- l'implicite du discours, etc.

Une échelle est proposée pour illustrer la compréhension générale de l'écrit et des sous-échelles pour illustrer

- comprendre la correspondance
- lire pour s'orienter
- lire pour s'informer et discuter
- lire des instructions.

Comment motiver les élèves à la lecture ?

Daniel Pennacchioni, dit Daniel Pennac, un écrivain français.

Comme un roman (1992)

https://archive.org/details/isbn_9782070725809/page/n7/mode/2up



→ selon le *Volume complémentaire* (68, 2018) :

Lire comme activité de loisir : L'échelle *Lire comme activité de loisir* comprend, selon les centres d'intérêt de chacun(e), à la fois la fiction et ce qui n'est pas la fiction, y compris les textes créatifs, les différentes formes de littérature, les articles de magazines et de journaux, les blogues, les biographies etc. Les notions clés concrétisées dans cette échelle sont les suivantes :

- ▶ longueur, variété de textes avec ou sans illustrations ;
- ▶ types de textes, allant de simples descriptions de gens et de lieux, en passant par différents types de textes narratifs, à différents genres d'écrits contemporains et classiques ;
- ▶ des thèmes, allant des sujets quotidiens (par ex. passe-temps, sports, activités de loisir, animaux) et des situations concrètes, à toute une gamme de thèmes abstraits et littéraires ;
- ▶ type de langage : de très simple à très stylisé ;
- ▶ facilité de lecture : allant de deviner à l'aide des images, en passant par lire de façon très autonome, à apprécier la variété des textes ;
- ▶ étendue de la compréhension : allant de la compréhension des grandes lignes à la compréhension du sens aussi bien implicite qu'explicite.

LIRE COMME ACTIVITÉ DE LOISIR

Lire pour le plaisir ... qu'est-ce que cela veut dire ?



Lecture-plaisir:

dans la vie quotidienne

-

dans la classe de FLE



Dans la classe de FLE la lecture est souvent:

- imposée par l'enseignant
- linguistique
- linéaire (insécurité de l'apprenant)
- collective
- diversifiée
- essorée (surcharge mentale ← lecture mot-à-mot)

Le traitement des difficultés lexicales

- les mots nouveaux sont **un des premiers obstacles** à la compréhension auxquels les élèves sont confrontés
 - il est essentiel de doter les élèves de **stratégies** leur permettant de surmonter ces difficultés et de développer leur vocabulaire à travers leurs lectures
 - il faut alerter les élèves sur la polysémie de certains mots
- **l'utilisation du contexte** pour interpréter un mot inconnu

Stratégie 1

de l'archéologue

J'explore le texte.

Activité 1 *

Lisez chaque texte puis écrivez votre réponse.
Notez aussi les indices que vous avez utilisés
pour trouver ce que veut dire ce mot.

Texte 1

Un jour qu'il cherchait à manger, Maître Renard arriva près d'une mare où de belles bernaches bien grasses pataugeaient. En le voyant approcher elles s'envolèrent en poussant des cris.

bernaches signifie
Les indices
.....
.....
.....

Texte 2

Le vent glacé soufflait fort. Le traineau avançait lentement sur la banquise quand un ours blanc apparut.

banquise signifie
Les indices
.....
.....
.....

petit matin,
portait du
premiers

croiseur signifie
Les indices

Stratégie « de l'archéologue »

Trouvez un texte approprié au niveau de vos élèves pour démontrer cette stratégie / ces activités.

Stratégie 2 de l'archéologue

Dans ces textes que signifie *pièce* ?

❶ Non, non, dit-il, n'entre pas là... c'est dans cette pièce qu'est mon secret. Isabelle pensa au cabinet de Barbe Bleue, mais elle se mit à rire. Il y avait longtemps qu'elle ne croyait plus à tout cela.

❷ Après le succès de sa pièce, le metteur en scène voudrait en créer une nouvelle. Pour ça, il va lui falloir trouver des acteurs et un théâtre. « Plus facile à dire qu'à faire lorsqu'on n'a pas un sou en poche », se dit-il.



Ma difficulté Je rencontre un mot, je sais qu'il a plusieurs sens.



Ma stratégie :

Comment faire ?	Comment vérifier ?
.....
.....

Stratégie « de l'archéologue »

Trouvez un texte approprié au niveau de vos élèves pour démontrer cette stratégie / ces activités.

Stratégie 2 de l'archéologue

Je fais attention, un mot peut avoir plusieurs sens.

Activité 1 *

Lisez chaque texte puis choisissez la bonne réponse.
Notez les indices qui vous ont permis de faire votre choix.

Texte 1 Nous regardons le tableau; les couleurs peintes délicatement nous donnent une impression de calme.

Dans ce texte, le mot **tableau** a le sens de :

- tableau de la classe
- tableau du peintre
- tableau de bord de la voiture

Les indices

Texte 2 En rentrant de vacances, mes amis s'exclament en me voyant bronzé « Tu as vraiment une bonne mine. »

Dans ce texte, le mot **mine** a le sens de :

- pointe de crayon
- gisement d'or
- aspect du visage

Les indices

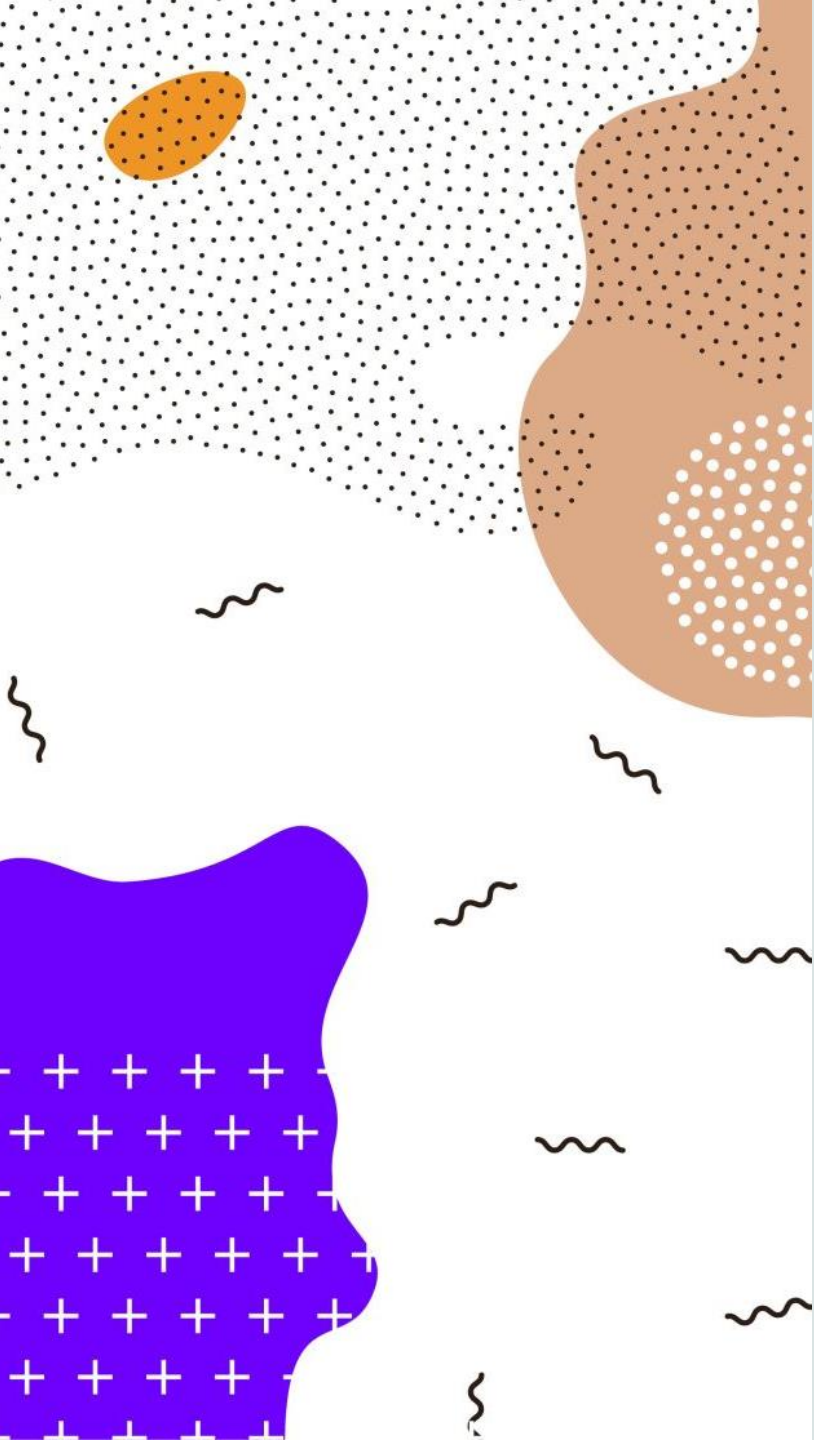
Texte 3 Au temps des premiers Jeux olympiques, il y avait des courses de char et des combats de gladiateurs dans les arènes.

Dans ce texte, le mot **temps** a le sens de :

- époque
- météo
- temps de la conjugaison

Stratégie « de l'archéologue »

Trouvez un texte approprié au niveau de vos élèves pour démontrer cette stratégie / ces activités.



Merci pour votre
attention et à la
prochaine.
