

## /411/- Akordické (kytarové) značky

jsou značky složené z písmen a číslic, které slouží k tomu, aby se podle nich mohl zahrát akordický doprovod na kytaru, klavír nebo jiný nástroj. Pro tvoření těchto značek platí následující pravidla:

C – velké písmeno znamená durový kvintakord

Cmi – mollový kvintakord

C7 – durový kvintakord s přidanou malou septimou (dominantní septakord)

Cmi6 – mollový kvintakord s přidanou velkou sextou

C5+ – zvětšený kvintakord

Cmi5 – zmenšený kvintakord, oba tyto akordy bývají kombinovány se septimou (např. Cmi5-/7)

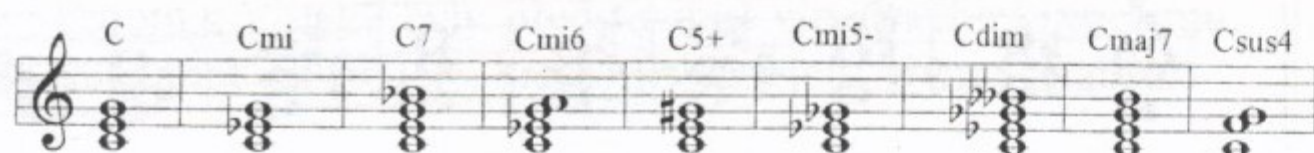
Cdim – zmenšený septakord (složený ze tří malých tercií)

Cmaj7 – velký septakord (durový kvintakord s velkou septimou)

Csus4 – kvintakord s kvartou místo tercie

kromě toho se používá řada dalších složitějších značek a to v různých kombinacích

Př. 411a



Cv.411a - Označ dominantní septakordy (D7) v těchto tóninách (viz 410):



## /412/- Exotické stupnice

Za stupnice exotické považujeme stupnice pocházející z jiných než evropských kultur, např. stupnice, které se k nám dostaly z Asie nebo Tichomoří.

**1/ pentatonická stupnice** pochází z východu (Čína). Je složena pouze z celých tónů a jedenapůltónových vzdáleností (malých tercií). Je to vlastně durová stupnice s vynechaným 4. a 7. stupněm. (c d e g a c)

**2/ stupnice chromatická** vznikne vyplněním celotónových vzdáleností v durové nebo mollové (diatonické) stupnici. Ve stoupající chromatické stupnici se používá křížků a v klesající béček. Tato stupnice má tedy dvanáct tónů.

**3/ stupnice celotónová** je složena pouze z celých tónů a do evropské hudby se dostala až koncem 19. století. (c d e fis gis ais=b c)

Staré církevní stupnice (mody)

**1/ dórská** (d e f g a h c d) je vlastně mollová s velkou (dórskou) sextou. Stejně jako ostatní staré stupnice ji můžeme postavit se zachováním intervalů mezi stupni na kterémkoli tónu.

**2/ frygická** (e f g a h c d e) je vlastně mollová s malou sekundou (e f).

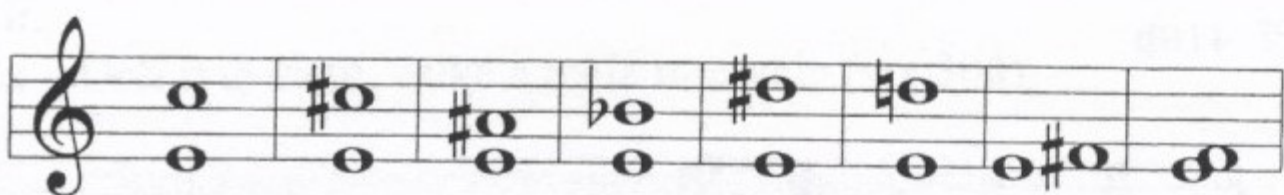
**3/ lydická** (f g a h c d e f) je vlastně durová se zvětšenou kvartou (f h)

**4/ myxolydická** (g a h c d e f g) je vlastně durová s malou septimou.

Mezi staré stupnice patřily ještě aiolská a jónská, ze kterých se staly dnešní nejrozšířenější stupnice, a sice mollová a durová.

Všechny tyto stupnice používají skladatelé pro zpestření hudebního jazyka. Kromě uvedených stupnic existují ještě další staré a další exotické jako např. arabské, cikánské apod.

Cv. 412a Urči intervaly velké, malé, zvětšené a zmenšené (viz 406):



## /413/- Výslovnost italských slov

V italském názvosloví platí pro výslovnost tato základní pravidla:

1/ di, ti, ni – jako dy, ty, ny (např. diminuendo – s ubývajícím silou)

2/ ce, ci – jako če, či (např. dolce – sladce, semplice – jednoduše)

3/ ca, co, cu – jako ka, ko, ku (např. cantabile – zpěvně, comodo – pohodlně)

4/ cia, cio, ciu – ča, čo, ču (např. marcia – pochodově, capriccio – vrtoch, rozmar)

5/ ga, go, gu – ga, go, gu (např. largo – široce)

6/ ge, gi – dže, dží (např. adagio – pomalu)

7/ ghe, ghi – ge, gi (např. larghetto – poněkud široce)

8/ gn – ň (např. segno – znaménko, legno – dřevo, prut smyčce)

9/ che, chi – ke, ki (např. scherzando – žertovně)

10/ q – kv (např. quasi – skoro, jako)

11/ oso, aso – ózo, ázo (např. amoroso – láskyplně)

12/ essi, osso – esi, oso (např. espressivo – výrazně)

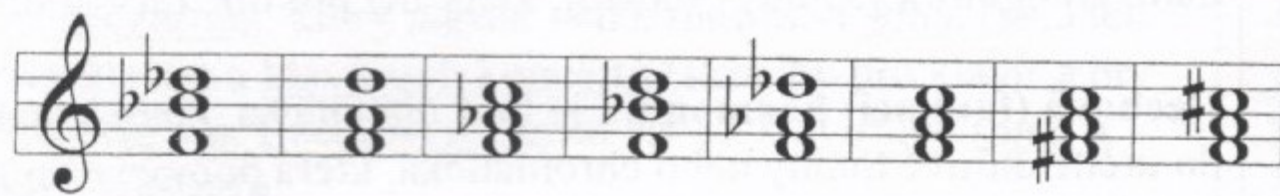
13/ sce, sci – še, ši (např. crescendo – zesilovat)

14/ z (na zač. slova) – dz (např. zeffiroso – jako vánek)

15/ z (uprostřed) – c (např. grazioso – půvabně)

16/ důraz v italských slovech je většinou na předposlední slabice (jako příklad všechny výše uvedené výrazy)

Cv. 413a – Urči tyto trojzvuky (viz 316):



Cv. 413b – Škrtni nástroje, které nepatří mezi vzduchové vícehlasé (viz 405, 407, 408):

Akordeon – varhany – klavír – cembalo – celesta – harmonium  
- dechová harmonika – tympány – fagot – saxofon

## 414 – Přirozené a temperované ladění

**Přirozené ladění** vychází z fyzikálních zákonů a přirozeného vnímání rozdílů výšek tónu, jak je poskytuje náš sluch. V praxi pak dochází k tomu, že nejsou např. všechny celé tóny stejně velké a že např. tón cis a des jsou různě vysoké, protože záleží na tom, do které patří tóniny. V době barokní, kdy hudba začala více modulovat (měnit tóniny), se hudebníkům zdálo, že v některých tóninách znějí nástroje „falešně“. Jednalo se hlavně o klávesové nástroje. Proto bylo vynalezeno tzv. **temperované ladění**, které rozděluje oktávu na dvanáct přesně stejných půltónů. Všechny intervaly jsou zde trochu falešné, ale ne tolik, aby to běžnému uchu vadilo. Velikou výhodou tohoto ladění je, že na všechny nástroje lze hrát ve všech tóninách a zní to přijatelně. Jako první skladatel, který tento vynález geniálním způsobem ověřil v praxi, byl Johann Sebastian Bach. Napsal Dobře temperovaný klavír, dílo se třiceti preludií a fugami ve všech tóninách.

### Alikvótní tóny

neboli vyšší harmonické tóny tvoří řadu asi 15ti tónů, které souzní s každým zahráným tónem. Počet a rozložení těchto tónů má rozhodující vliv na plnost a barvu zahráného tónu. U dechových nástrojů se tohoto zákona používá ke hraní vyšších tónů tak, že se nástroj do některého z „aliquótů“ přefoukne. U smyčcových nástrojů se používají tzv. flažolety. Hrají se tak, že struna se nepřímáčkne na hmatník, ale pouze se jí v určitém místě hráč dotkne, a pomocí tohoto „uzlu“ se lehce rozezní jeden z alikvótních tónů. Vznikne velice jemný tón.

Řada alikvótních tónů, které zazní při zahrání tónu velkého C, je tato: c g c1 e1 g1 b1 c2 d2 e2 fis2 g2 a2 b2 h2 c3.

Cv. 414a – Přiřaď k sobě (viz 402):

allargando	bolestně
come prima	jako dříve
dolente	zpomalované
animato	žertovně
giocoso	oživeně