

Spontaneita a kreativita ve výtvarném projevu Význam ve vztahu k profesní přípravě učitele 1. stupně ZŠ

Mgr. Bc. Pavla Novotná Ph.D.

Na jaké otázky zkusíme naleznout odpověď?

- Proč je důležité rozumět výtvarné tvorbě a zkoumat vlastní výtvarný potenciál?
- Jaké výtvarné schopnosti jsou dítěti vrozené? Co je to vlastně spontánní dětský výtvarný projev a proč je důležité, aby mělo dítě volný čas na kreslení či vlastní tvorbu bez zadání?
- Může se dítě výtvarně vyvíjet zcela bez naší pomoci? Kdy je potřeba zasahovat, v jakém věku?
- Jak se mění děti na prvním stupni ZŠ a co v kterém období výtvarné potřebují?
- Proč některé děti nerady kreslí obrysy?
- Proč se spontánní výtvarný projev dětí využívá k diagnostice či v terapii? Co všechno nám prozradí dětská kresba?
- Můžeme u dětí již rozpoznat výtvarný talent? Jak by měl být dětský výtvarný projev hodnocen, co si o něm myslet?
- V kolika letech je kreativní potenciál člověka na nejvyšší úrovni?
- Jaké jsou výtvarné materiály a jak s nimi pracovat?
- Jak se správně drží štětec?
- Apod. ...více se dále dozvíte v didakticky zaměřených předmětech



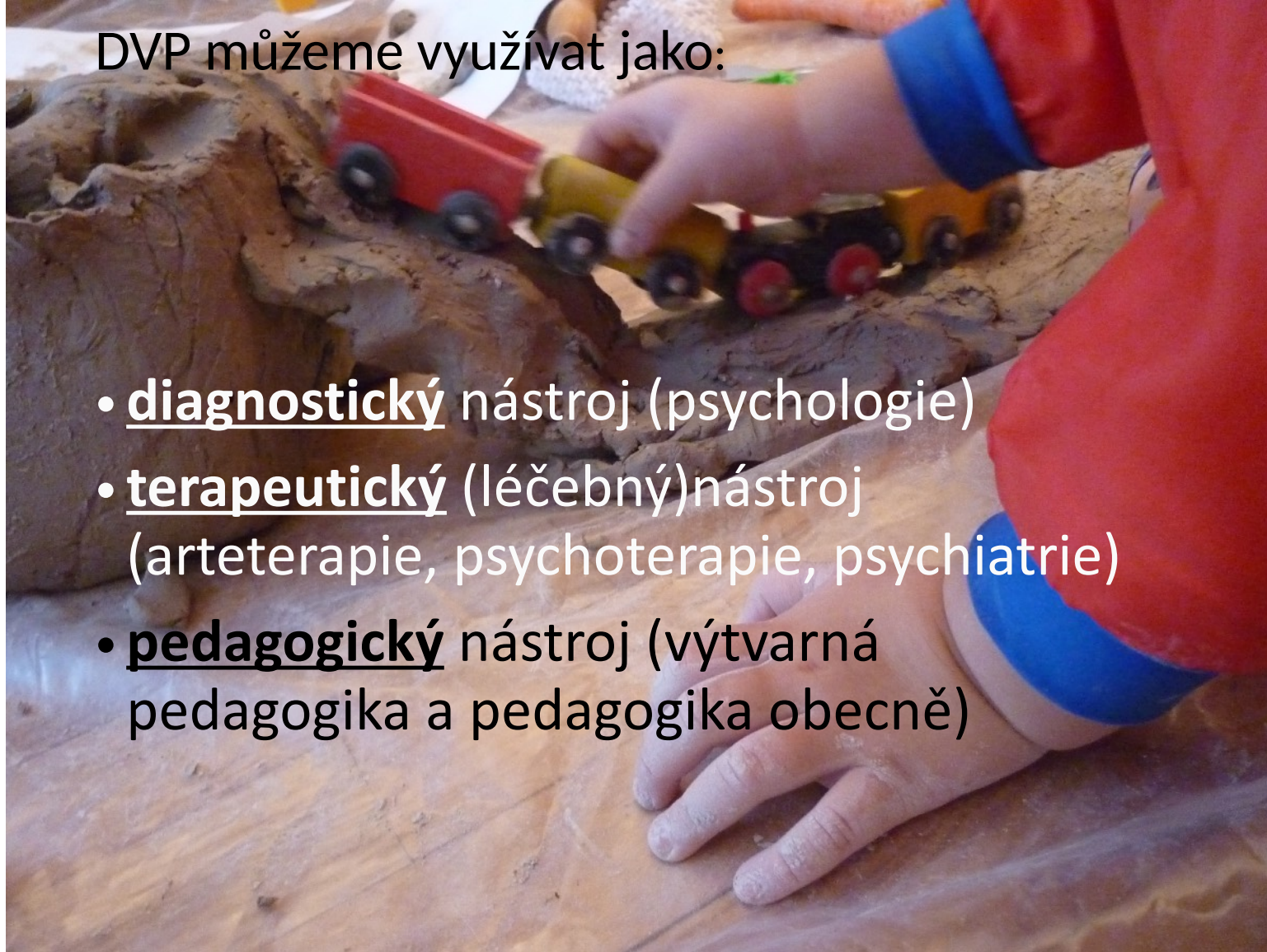
Jaké vrozené výtvarné schopnosti máme? Jsou rozdíly mezi dětmi běžné?



**Proč se spontánní výtvarný projev dětí využívá
k diagnostice či v terapii?**

DVP můžeme využívat jako:

- **diagnostický** nástroj (psychologie)
- **terapeutický** (léčebný) nástroj (arteterapie, psychoterapie, psychiatrie)
- **pedagogický** nástroj (výtvarná pedagogika a pedagogika obecně)



Mrtvý králíček (6 r.); bezprostřední zpracování smrti domácího zvířete; dítěti je barva prostředkem sdílení emocí, pomocí kterého je schopno expresivně zachytit prožitek smrti.

- Naléhavost situace je zdůrazněna geometrickými symboly, kříži, sluncem v naprosto nepřírozené poloze s křížem. Linie je roztřesená, nespojitá, tenzní, vedená silným tlakem s bloky.

Můj nový králíček (6 r.); obraz od stejné autorky, který vznikl asi v týdenním odstupu. Kresba je o poznání klidnější, barevně vyrovnaná, tlak se ustálil, linie jsou realizovány dlouhými spojitými tahy bez tenzí. Zajímavé je znázornění tématu: dítě drží králíčkovu vodítka v obou rukou, „protože má strach, aby jí králíček neutekl. Srdíčka jsou pro králíčka, aby věděl, že ho mám ráda.“

Co všechno nám může dětská kresba prozradit?

- někdy se motorika a psychika nevyvíjí rovnoměrně, grafický projev neadekvátní intelektuálním schopnostem může ukazovat na problém v motorice, např. opoždění motorického vývoje, výtvarný projev tělesně postižených (např. po obrně apod.)
- kresbu nutno brát pouze jako doplňkovou metodu ve zkoumání inteligence
- kolísání kvality výkonu je běžný jev. nelze diagnostikovat podle jednoho výtvoru, je nutné pozorovat DVP v delším procesu a všímat si odchylek
- osobnost nelze posuzovat pouze na základě jedné psychologické metody např. jen podle kresby či malby. Ta je jen jednou z metod, kterou má psycholog pro poznání dítěte k dispozici. Může tak doplnit ostatní psychologické metody a testy
- vztahy s okolím, v rodině, ve škole, komunikativnost x uzavřenost; sociální situace rodiny ve společnosti
- kresba dítěte může odhalit i týrání, sexuální zneužívání, depresivní sklony, neurózy, zpomalení vývoje, mozkové dysfunkce a vážné psychické onemocnění nebo postižení

- Odchylka od zdravého vývoje dětského grafického projevu nastává tehdy, když dítě setrvává delší dobu na jednom stupni a dále se vůbec v zobrazování figur, věcí a prostředí neposunuje. V tomto smyslu je vyspělost a zralost dětského výtvarného projevu určitým ukazatelem psychických poruch dítěte, a proto bývá dětská kresba používána jako diagnostický prostředek (vždy doplňující a vždy spíše prostředkem k rozhovoru či terapeutické práci).

1. Čáranice (1,5 - 4 roky)
2. Uzavírání prvních tvarů - hlavonožec - grafické typy (kolem 3 let)
3. Formální koncept – první obrazy, Dítě kreslí to co ví (4-5-9 let)
4. Kresebný realismus / Gang age, Dítě kreslí to, co vidí (8-12 let)
5. Pseudonaturalismus – věk zdůvodňování..... obkreslování vzorů (10- 11 - 14 let)- **výtvarná krize**
6. Umění adolescentů – konec spontánního DVP (14 -17 let)

sa ty pro pepelka





«Zamodni draba»
Alenka, srpen 2018

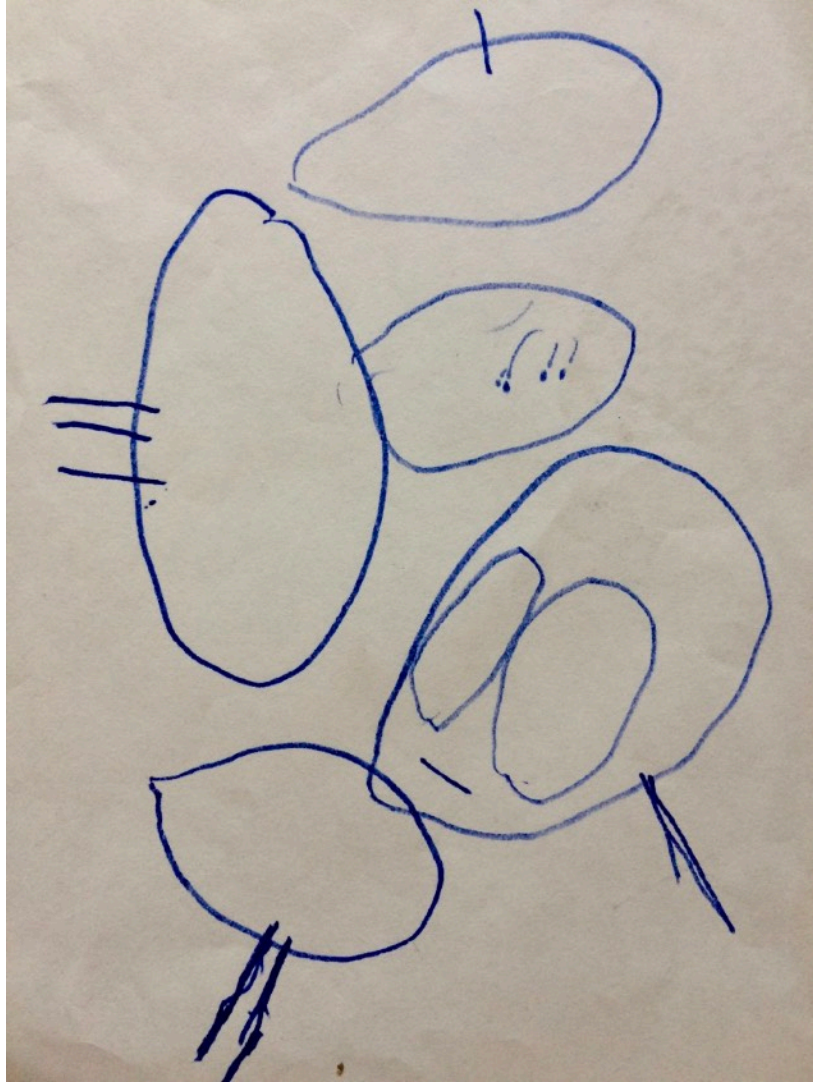
↑
Stička dolu

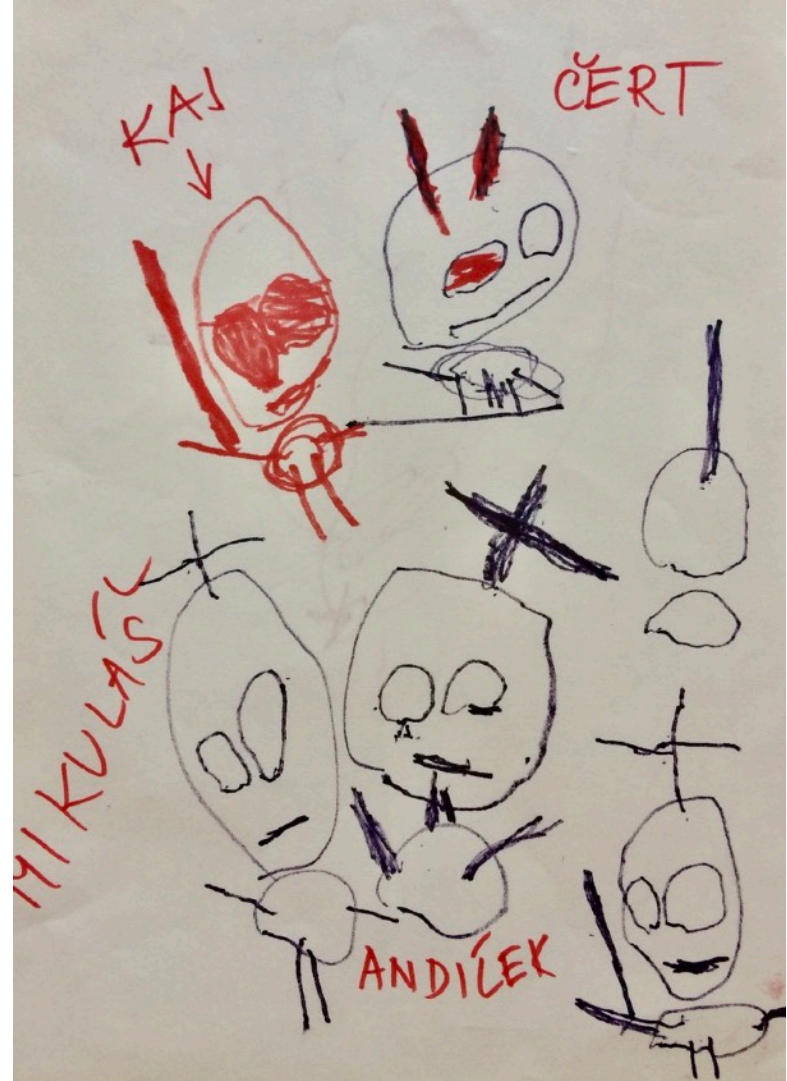
↑
piketaž

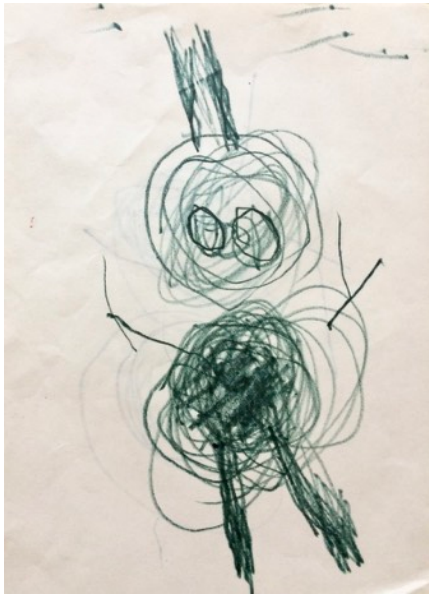






















- Dítě není odkázáno na vnější vzory, tvoří převážně samo ze sebe na základě synestetických zkušeností...
- **Není nikdy** třeba korigovat pro dospělé nesprávné zobrazování ani nabízet

- DVP by neměl být z pozice dospělého hodnocen pouze podle toho, jaké dosahuje estetické kvality, nebo dokonce podle toho, jak se výtvar podobá viděné realitě.
- měl by být vnímán jako vyprávění o vnitřním světě dítěte, který se skrze výtvarný projev propojuje se světem vnějším.

- Postupné obohacování kresby o „vizuální realitu“ probíhá ruku v ruce s tím, jak roste dětská zkušenost se světem, ale zejména potřeba a vůle dítěte tuto obohacenou zkušenost vyjádřit, vypořádat se s ní. Nápodoba grafického projevu dospělých hraje jen malou roli. Zpočátku vůbec neprobíhá, později si dítě „vypůjčuje“ jen to, co v dané chvíli souvisí s jeho vlastním „programem rozvoje“ (zejména pokud jde o znázornění prostoru).

Prostor - vývoj od 6 let cca

- figury a objekty se „vychýlí“ mírně nad spodní hranu obrazu - posun k postupnému ztvárnění do dále ubíhajícího prostoru.
- linie země a horní čára nebe se postupně stahují dolů k sobě „jako rolety“, až se protnou a vytvoří společný horizont
- záznam horizontu jako trojrozměrné iluze v dvojrozměrném obrazu je velkým mezníkem v DVP (vzniká náhodně v předškolním věku nebo často na popud dospělého, který pobídne dítě, aby tímto způsobem zaplnilo okolní prostor)

HORIZONT - jeho záměrné zobrazení je však úzce spjato s rozvojem myšlenkových operací strukturujících uspořádání prostorové následnosti a citu pro perspektivu, které se rozvíjejí v počátcích školní docházky.

Přibližně na konci předškolního věku a v mladším školním věku totiž začíná dítě více uplatňovat vizuální vzpomínky a začíná prostor tvořit pomocí několika obrazových plánů. Dochází k prvnímu překrývání tvarů, kdy předměty vpředu zastiňují předměty umístěné více vzadu.





Tvoření prostoru

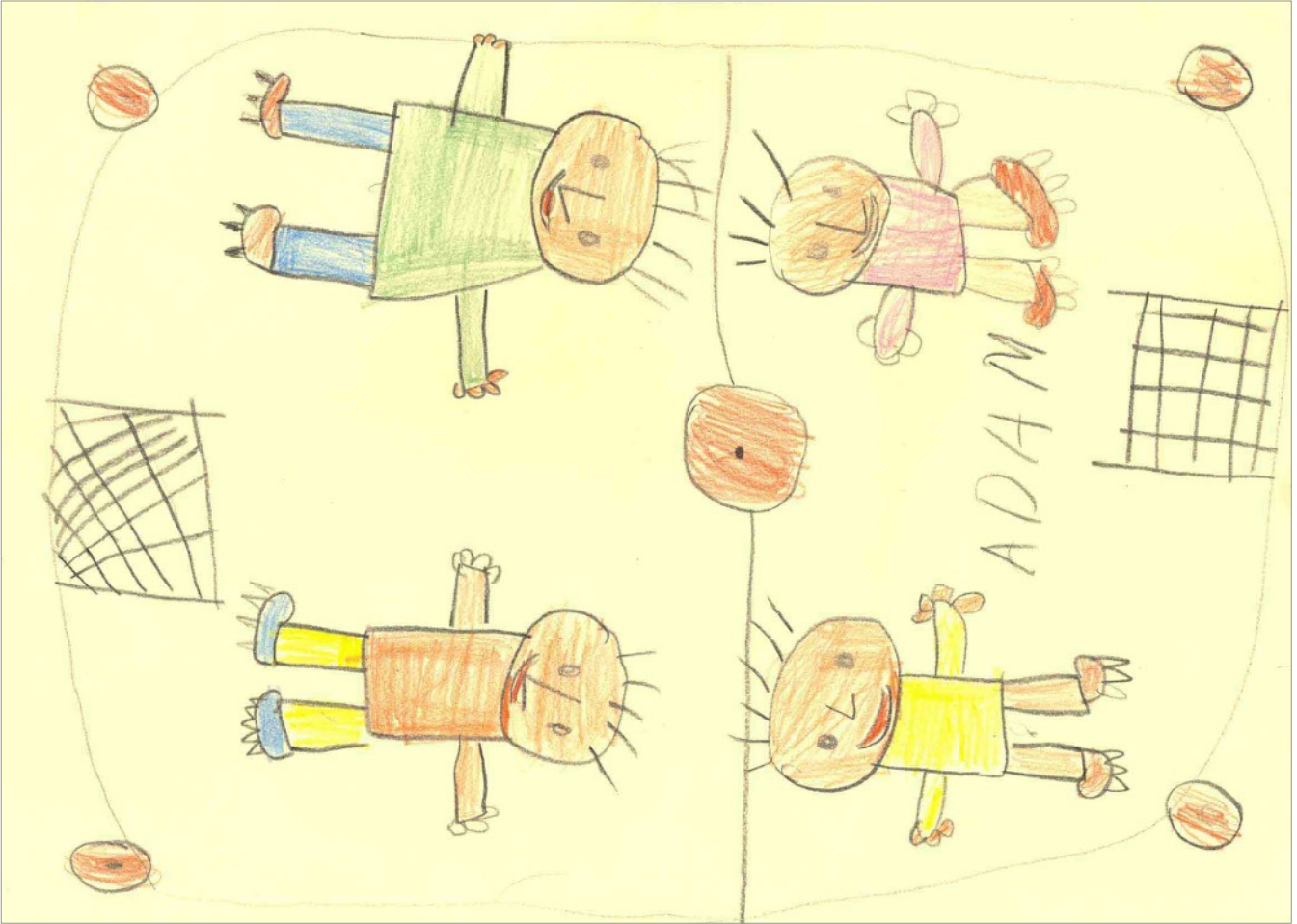


Vytváření prostoru na obrázku prochází několika fázemi, které souvisí s konfrontací pozorované reality a s potřebou dítěte upřesnit zobrazovanou situaci.

Řazení předmětů a postav na dolní linii
Pásová perspektiva - ztvárnění prostoru výstavbou pásů, kdy tvoří vzdálenost některých věcí, tím, že je vyzvedne do pásu nad základní zobrazení.

Způsob prostorového vyjádření způsobem míchání svislého a vodorovného zobrazení se nazývá „sklápění“, neboť dítě obtížně rozeznává, co je horizontální a co vertikální





- Dítě neusiluje o zobrazení vnější podoby, spíše vypočítává, co o zobrazeném objektu zná, na co si zrovna vzpomíná nebo co ho právě zajímá, pozornost věnuje funkční podstatě předmětu.
- Objevují se pokusy o tvář z profilu, ale dítě dosud nedbá o perspektivu, neprůhlednost, zkracování.

- Vývoj plynule pokračuje postupným zvládnutím stále náročnějších tvarů
- Důležitou roli hraje stále i prvek náhody, dítě tvořivě využívá a přizpůsobuje své potřebě i náhodně vzniklé tvary
- **Tvary nebo části kresby, které dítě považuje za podstatné nebo které jsou pro něj subjektivně důležité, bývají zdůrazněny a zveličeny.** Jiné detaily, které v dané chvíli nejsou zajímavé, jsou bez rozpaků opomíjeny nebo zcela vynechány.
- Mimořádně preferovány mohou být i tvary, které dítě umí dobře nakreslit.

„Někteří rodiče a učitelé v domnění, že je třeba dítě naučit kreslit opravují dle jejich přesvědčení nemotorně vyvedené nedokonalé tvary a nabízejí mu vlastní schémata kresby domu, postavy, krajiny a předmětů, která jsou odvozena z proporčních pravidel renesančního kánonu zobrazování ...“

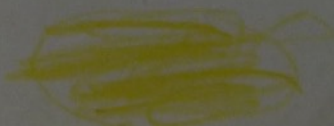
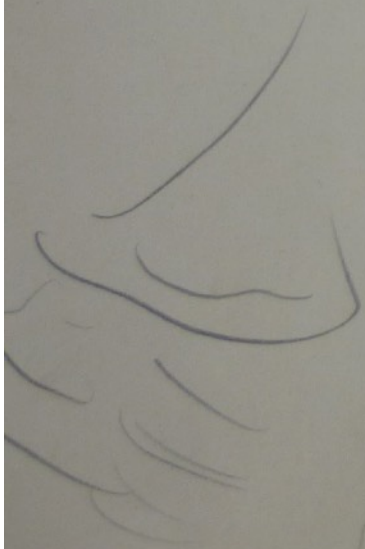
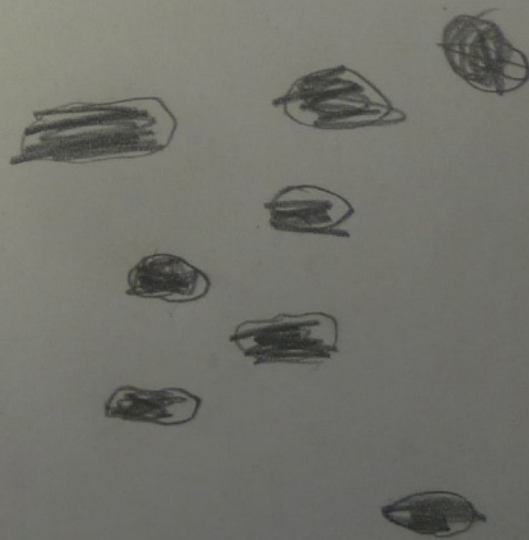
H.Babyradová-Stehlíková

- Zkušenosti a znalosti výtvarného jazyka dospělého nesmí dítě svazovat a omezovat nebo dokonce deformovat v tom smyslu, že bychom dítěti dávali určité šablony, nebo že bychom mu nabízeli hotová technická či obsahová kliše.

Období výtvarné krize

- Touha po realistickém znázornění a zobrazovací „bezmocnost“ v člověku přetne výtvarný vývoje a zanechá pocit „já neumím kreslit a malovat“, který se s mnohými vleče dál.
- **Člověk tak ztrácí jednu z raných možností, jak uchopit svět, jak komunikovat, jak se vyjádřit.**

JIRKA



"HORŮ"

Frída, ledna 86







4. Gang age/období party (7-9-12 let) – kresebný realismus Stadium konkrétních operací

- Operace, které strukturují prostor, uspořádání prostorové následnosti, **cit pro délku a perspektivu, vznikají podle Piageta mezi 7-12 lety**
- Dítě začíná malovat věci, nejen tak jak je zná, ale již tak jak je skutečně vidí, drží se konkrétní podoby reálných prvků.
- Pomalu mizí postavení postav na dolní linii a plocha je více využívána.
- Dítě vnímá, že předměty v dálce jsou menší než ty vpředu, ale neví, jak je zobrazit.
- První snahou o hloubku je změna velikostí objektů.

4. Gang age/období party (9-12 let) – kresebný realismus Stadium konkrétních operací

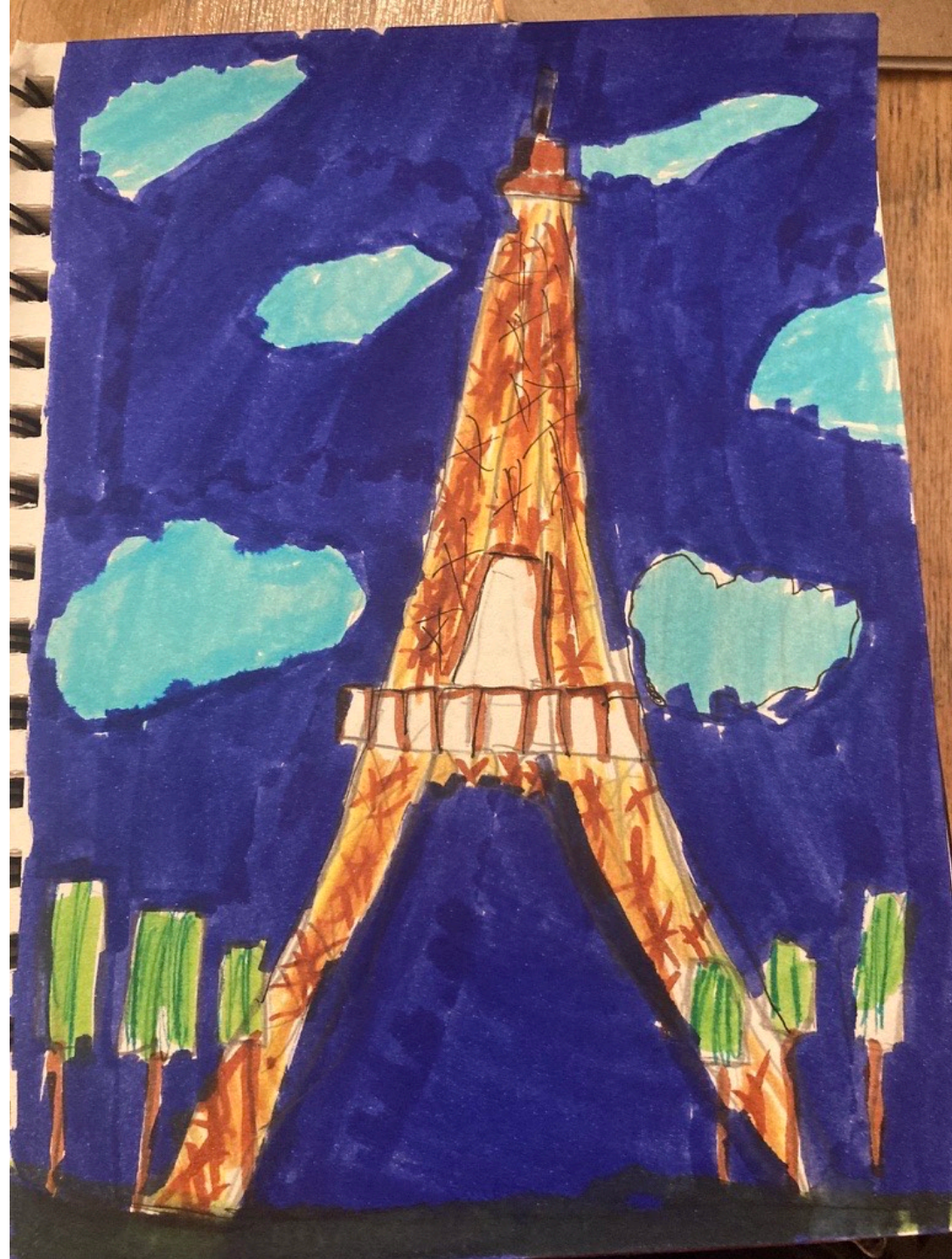
- Výsledkem pozorování skutečnosti je i kresba profilu člověka. Ten se objevuje v rozmezí kolem 7-9 roky.
- Figury jsou ztvárněny strnule, ale začínají se mezi nimi tvořit vztahy s objekty a s okolím.
- Oblouha vyplňuje již celou plochu až k horizontu.
- Potřeba prostorového vyjádření je dána potřebou zachytit vnitřní vztahů mezi objekty.
- Postavy jsou zachycené s větším povědomím o detailu.
- Dítě maluje čistými tóny barev bez využití tónové rozličnosti a nestínuje.

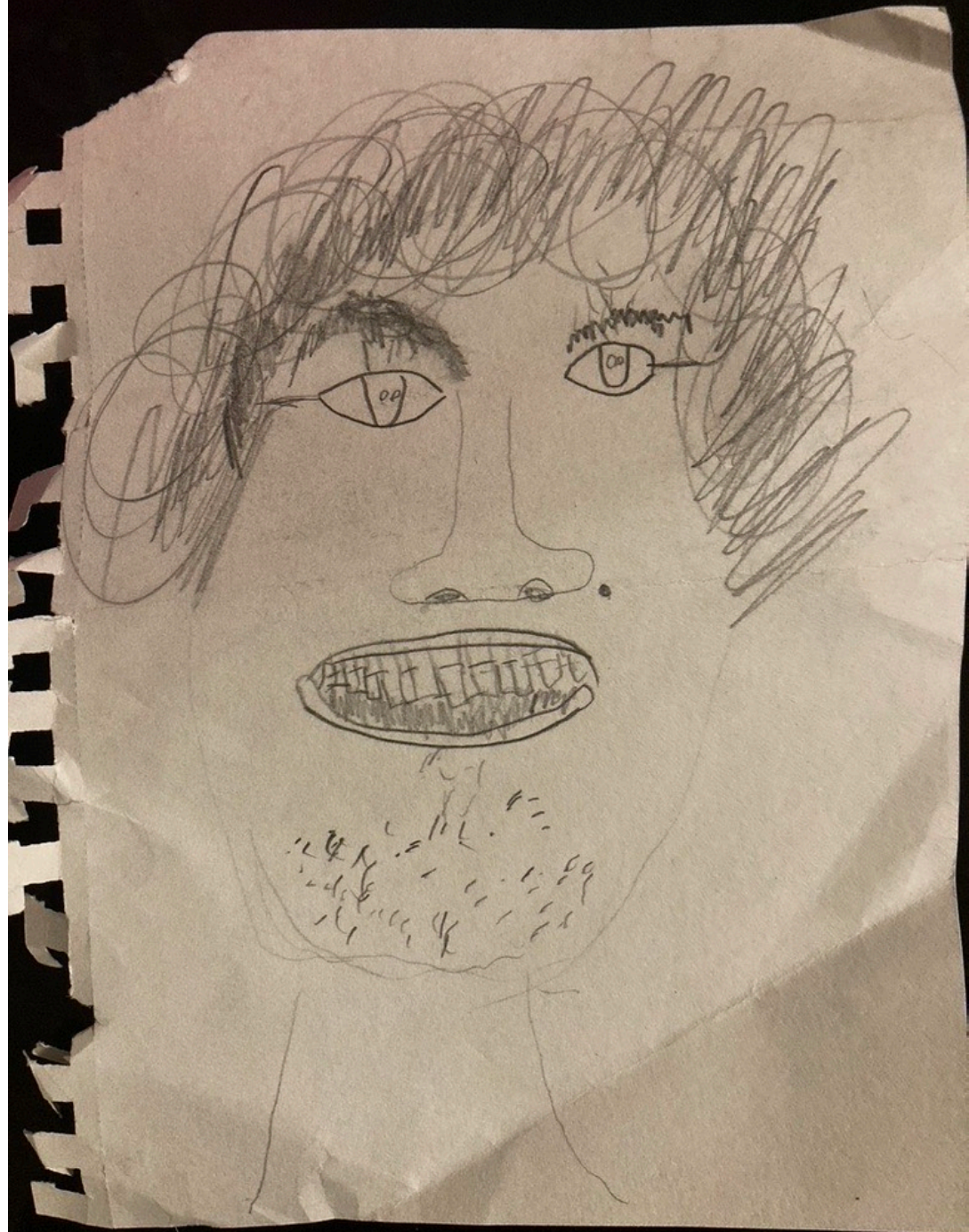


Jila -
Seven 88



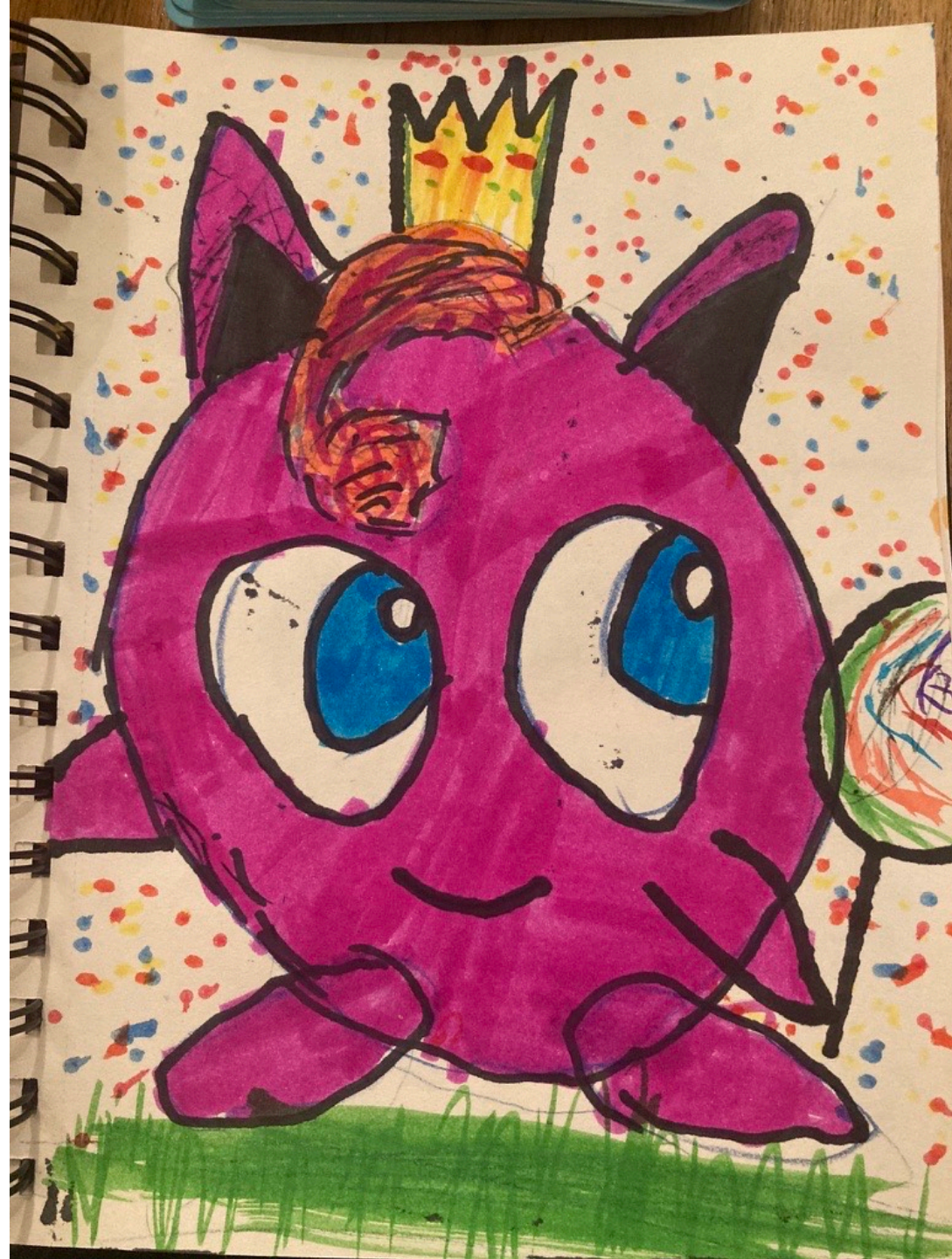






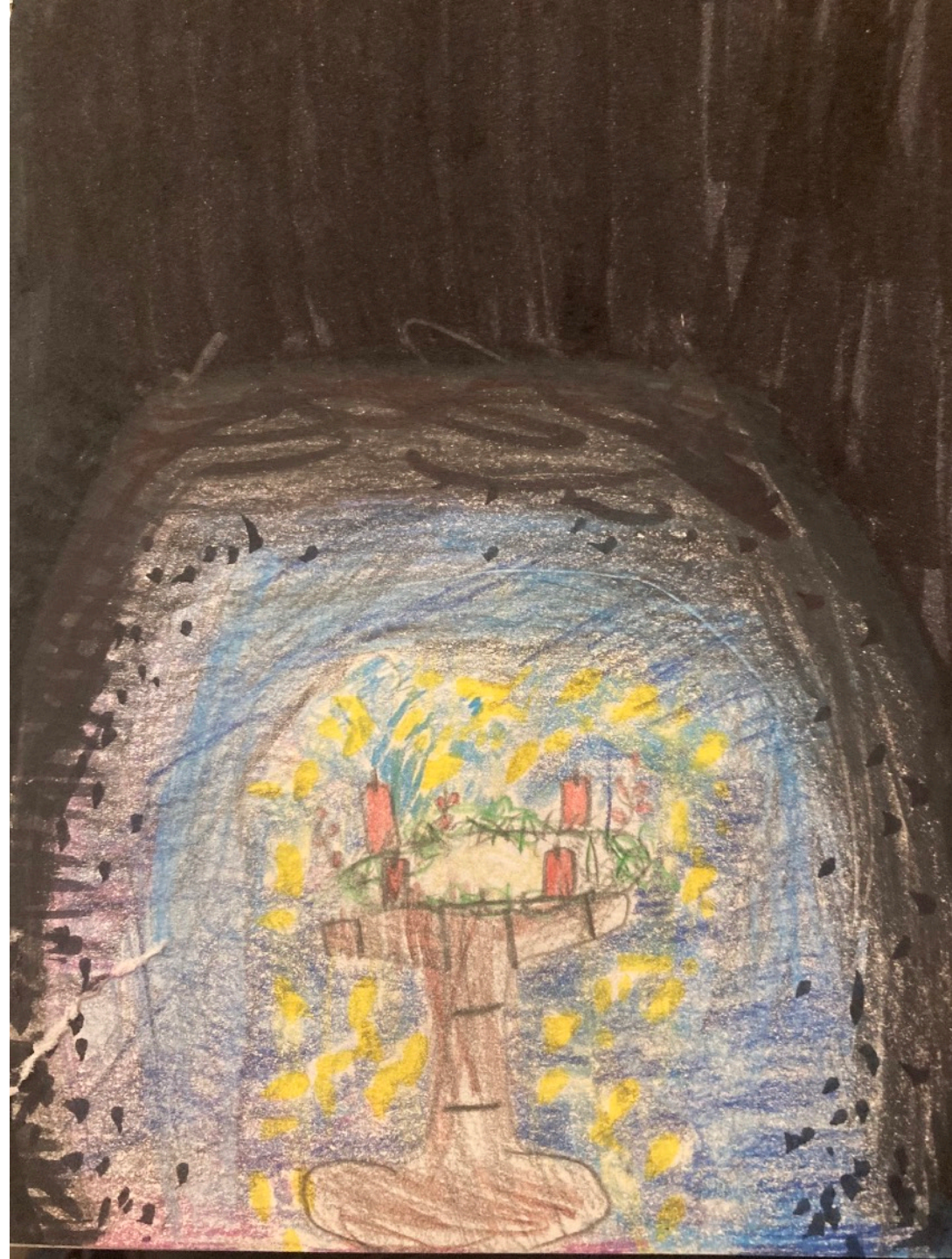
















Alex







- Teprve kolem 9. roku je běžný „loutkový pohyb“ – nohy a ruce se pokrčují a tělo s hlavou zůstává celkem nehybné.
- Prostorové kvality kresby se rozšiřují o rozměr třetí dimenze a pokusy o znázornění hmotnosti, pokusy o perspektivu stínováním, překrýváním nebo zkrácením.

5. Pseudo-naturalistické období (10-12-14 let) – věk zdůvodňování

Stádium formálních operací

- Dochází k uvědomění si vlastních nedostatků a větší míře kritičnosti k sobě i ostatním, což vede k obkreslování určitých modelů, které považují za dokonalé nebo k zesměšnění vlastních výtvarných schopností
- Spontánní kresebná aktivita končí, vše se teď více hodnotí, a to převážně polaritním systémem tedy buď pozitivně či negativně.
- Dítě se snaží naturalisticky ztvárnit realitu, neúspěch jej může trvale poznamenat.

5. Pseudo-naturalistické období (12-14 let) – věk zdůvodňování

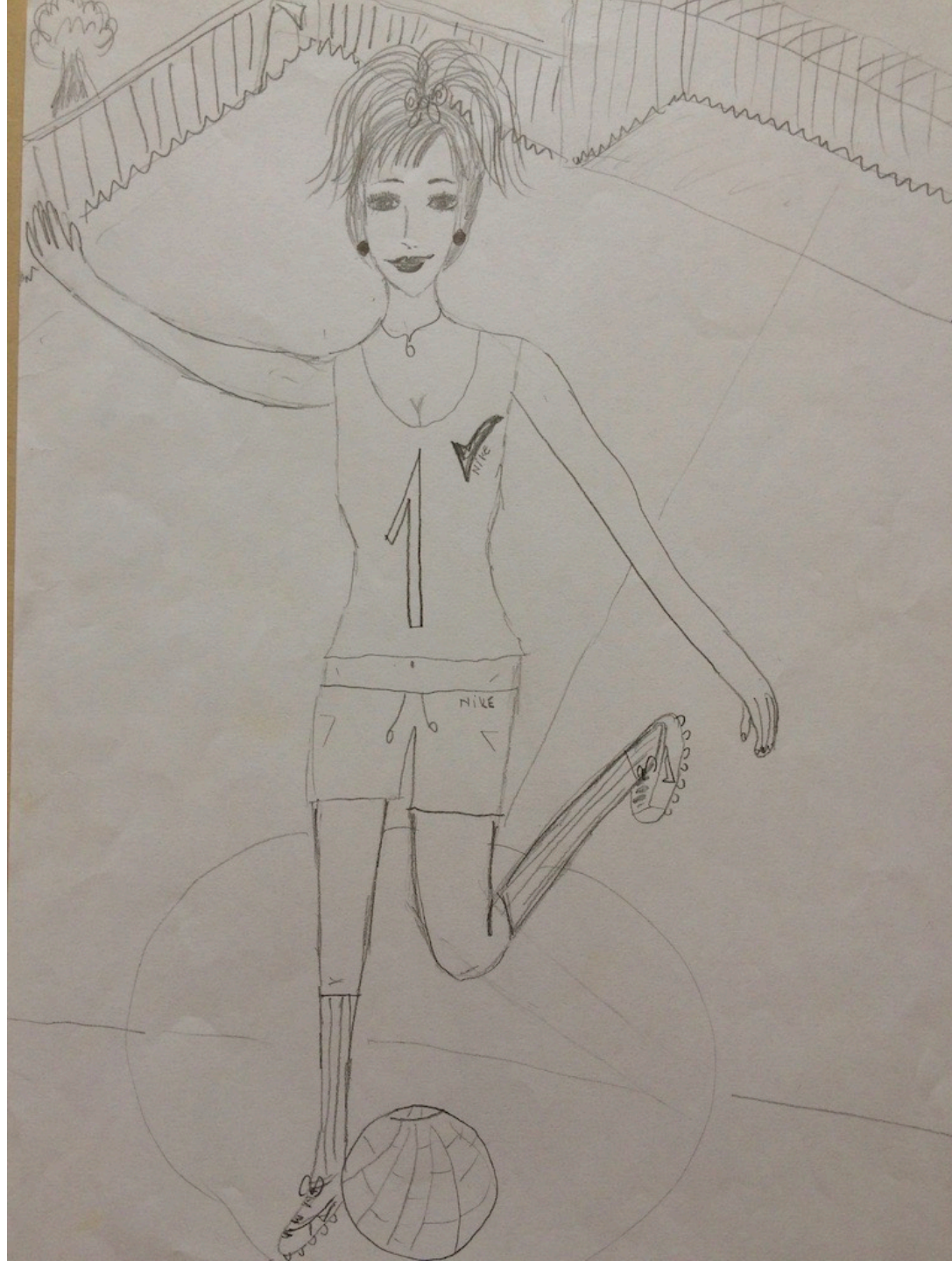
- Proporce postav se již přibližují skutečnosti, dítě si uvědomuje funkci kloubů a vznik pohybu.
- Objevuje se poloprofil a těla v různých pozicích.
- Výraz v obličeji figur se mění dle významu sdělení.
- Řešení vlastního portréту je důležitým aktem tohoto období. Prostor je řešen lineární perspektivou, vše se začíná opírat o vizuální či haptickou zkušenost a o imaginaci.







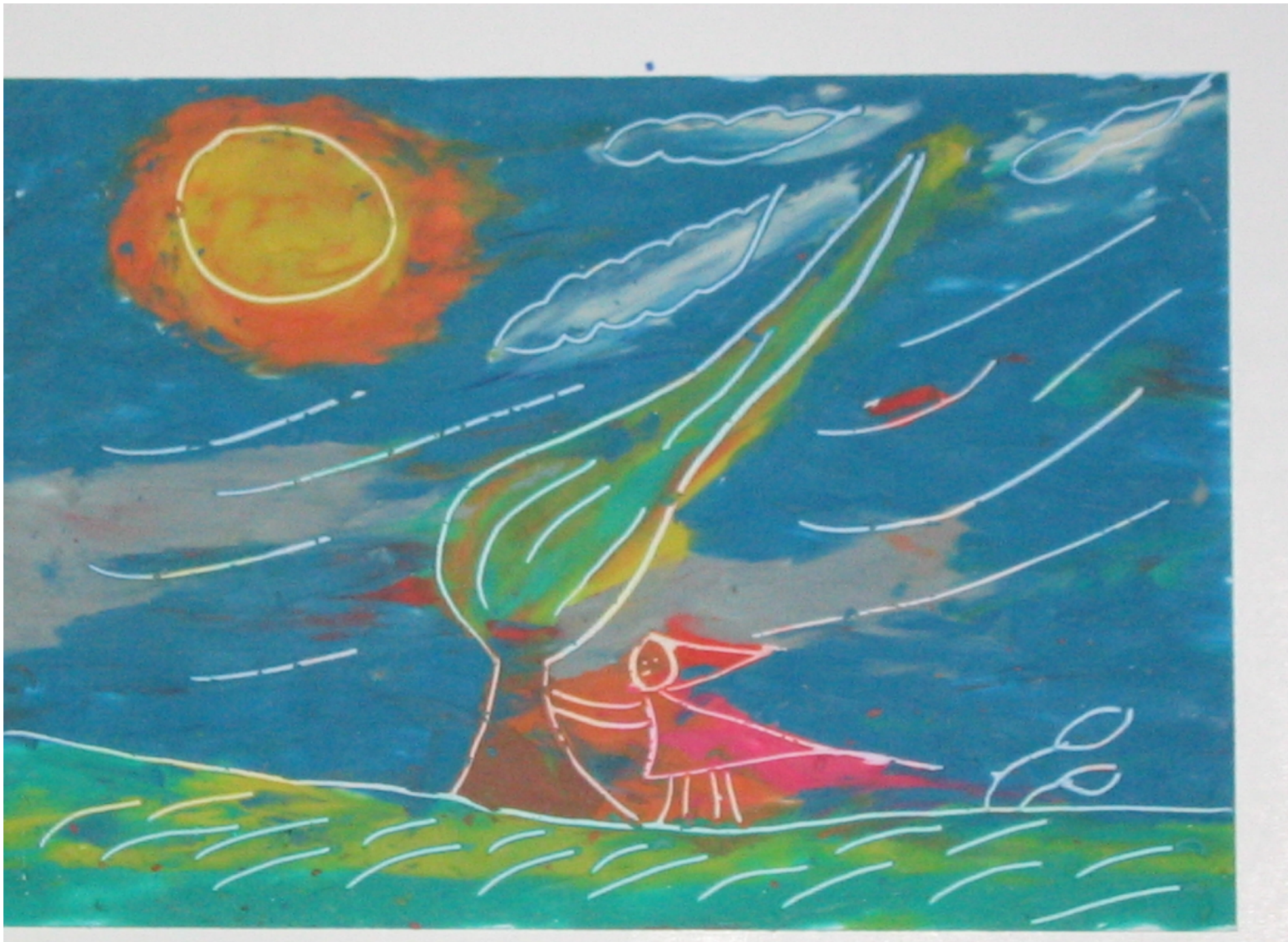
W. S. 1955







Na památku Lence
od Verči



Výtvarná krize

- Krizi lze vystopovat ve všech uměleckých oborech a jako „*esteticko-výchovný krizový komplex působí jednotně a destruktivně hluboko v dalším životě a záporně ovlivňuje lidskou tvořivost v nejširším smyslu.*“
- Tato zobrazovací „bezmocnost“ v člověku přetne výtvarný vývoje a zanechá pocit „já neumím kreslit a malovat“, který se s mnohými vleče dál. Člověk tak ztrácí jednu z raných možností, jak uchopit svět, jak komunikovat, jak se vyjádřit.

- Při větší konfrontaci s vizuální realitou, s tím, co dítě vnímá a chce zobrazit, se první krizové jevy projeví jako bezradnost.
- Dítě vidí trojrozměrný svět, který neumí zaznamenat, tak reálně, jak by chtělo.
- Pokud by tedy důvodem krize ve výtvarném projevu byla bezradnost a ztráta důvěry ve vlastní schopnosti zobrazit viděnou realitu, bylo by citlivé vedení ze strany pedagoga jednou z možností, jak dítěti pomoci tuto fázi překonat, aniž by ztratilo chuť malovat.

„Bud’ se nezúčastnit a dočkat se chvíle, kdy se bude dítě vysmívat své naivitě a odchází znechuceno svou neschopností zobrazovat, nebo vést je tudy, kudy je vedeno životní potřebou blízkého vztahu k reálné skutečnosti a jejího dokonalého poznání.“

- Problémovým je ztvárnění prostoru, vytvoření iluze vzdálenosti. Tyto děti by již měli tvořit hloubku pomocí změn velikosti a překrýváním objektů objektem nejbližším. Pak teprve dochází k tomu, že si již neví rady. Je dobré přejít k vytváření prostoru barevnou perspektivou, a to ne ve smyslu do dálek šednoucích barev, ale ve smyslu použití různých kvalit barev.

Využití projektových metod, kdy „*dochází ke spojování námětů do logicky provázaných struktur, prohlubování výtvarného prožívání a myšlení nebo hledání osobitých forem výtvarného vyjadřování vytváří jakýsi most mezi výtvarným projevem dětství a dospívání.*“ Prostřednictvím těchto metod by mohl učitel vyplnit stagnaci dětského výtvarného projevu a překonat výtvarnou krizi.

Kreativní technologie

- <https://www.facebook.com/kreativnitechnologie>
- <https://www.facebook.com/groups/vytvarkari.vytvarnici/permalink/1054273042100532>
- <https://www.facebook.com/groups/410499643144545/search/?q=aplikace>

