

2. výuka



Témata: pop art, teorie barev (kombinace barev a jejich účinek, barevná kompozice, barevná perspektiva, optické klamy apod.)

Zdroje

- Petra Chvátalová, Barva, tvar, prostor, gesto: DP, 2020: https://is.muni.cz/th/w99qi/Chvatalova_diplomova_prace_2020.pdf
- Optické klamy: <https://www.studenta.cz/10-nejlepsich-optickyh-klamh-ktere-zmatou-i-vas/r~st:article:674/>
- Clivea Gifforda Eye Benders: The Science of Seeing and Believing
- Mat-fyz: fyzikální pokusy - optika : <https://www.matfyz.cz/clanky/fyzikalni-pokus-lom-svetla>
- The Power of Art, Document BBC, Vincent van Gogh
- Jaroslav Brožek, Obraz a barva
- Dokument: Barvy ve vědě a umění <https://edu.ceskatelevize.cz/video/5431-barvy-ve-vede-a-umeni> (z čeho jsou barvy - malířské, co je to barva?)

BARVA

Barva hraje odedávna důležitou roli nejen na poli výtvarném a kulturním, ale i společenském, a má tak obrovský vliv na každodenní život. Emoce

Zkoumá ji mnoho oborů

Barva - pigmenty a pojidla

Světlo

Barevný vjem - smysly, individualismus

studia teorie barvy ovšem sahají až do 60. let 17. století - fyzik Isaac Newton - světlo samo o sobě není barevné, dá se ale pomocí optického hranolu rozložit na jednotlivé barvy spektra - aditivní míchání barev

- Johann Wolfgang Goethe - Nauka o barvách
- Johannes Itten - *The Art of Color* z roku 1961 *The Elements of Color* - subtraktivní a aditivní míchání barev.
- Subtraktivní mísení - míchání malířských barev nebo barevnost běžných předmětů - povrch každého materiálu určité paprsky absorbuje a zbylé odráží, díky čemuž se objekty následně jeví jako barevné.
- Aditivní mísení barev - barevné světlo sčítá a výsledkem je naopak bílé
- Jaroslav Brožek: tři základní funkce barvy (impresivní neboli zobrazovací - viděné, expresivní neboli výrazová - pocíťované, neviděné a funkce konstruktivní neboli stavební)

Substraktivní míchání barev

- Využití pro malbu (základy malby-žlutá barva)
- Využití v tiskárnách



DÍVKA SEDÍCÍ BOKEM

DAVID CARR

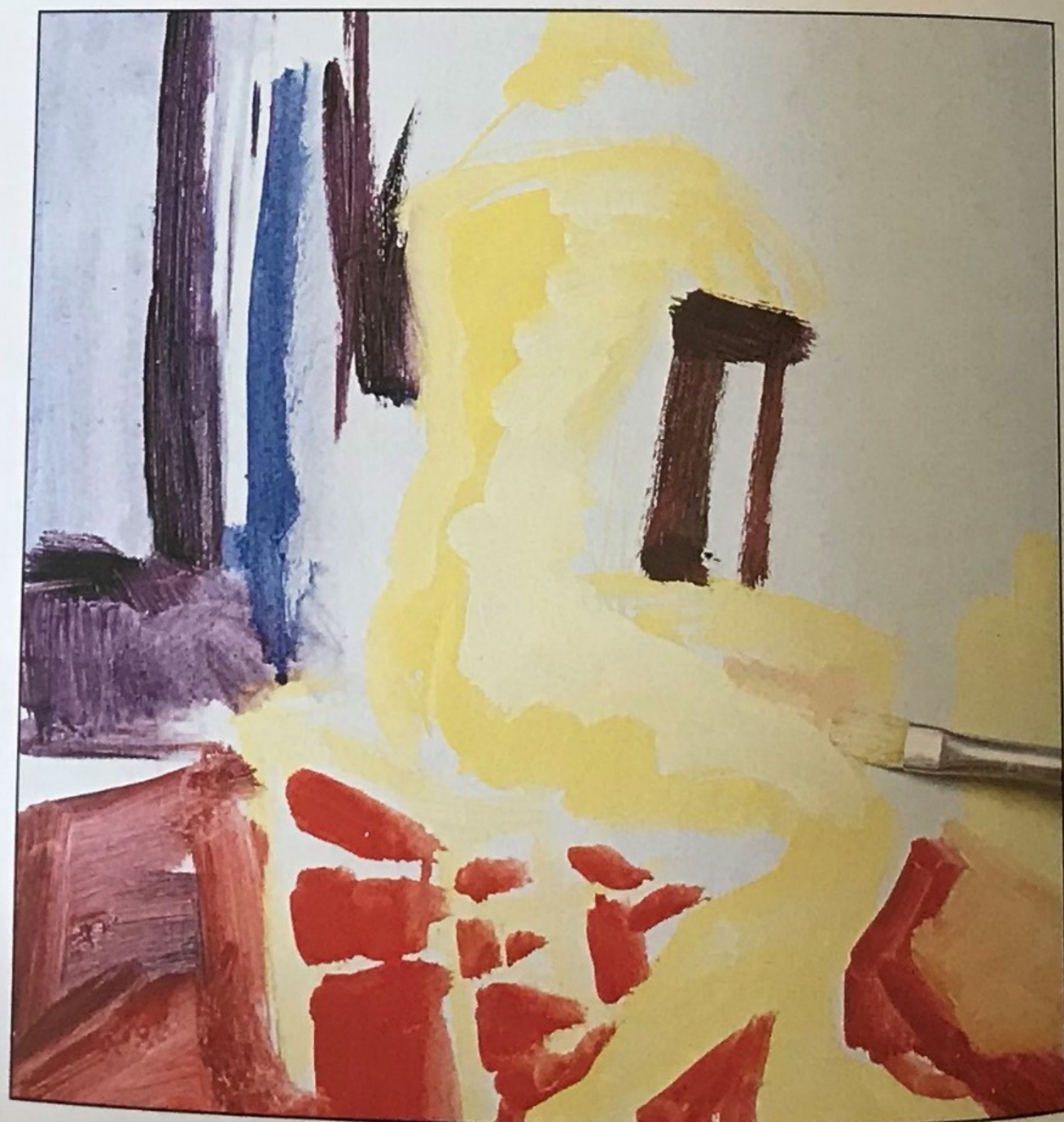
Dvě rychlé olejové studie byly namalovány na malé kousky kartonu a s minimální paletou barev. Byly použity tyto barvy: francouzský ultramarín, blankytná modř, chromová zeleň, citronová kadmiová žluť, kadmiová žluť, kadmiová červeň, alizarinový karmín a titanová běloba, které byly na počátku práce ředěny terpentýnem. Ze štětců se uplatnil oříšek č. 5 a kulatý štětec č. 2 z prasečích štětín. Kartonové desky měly rozměr 25 x 27,5 cm a byly opatřeny komerčně zhotoveným základním nátěrem.



1 Model sedí bokem s rukama složenými na opěradle křesla.

2 Malíř používá k zachycení postavy trochu kadmiové žluti, dost naředěné, a štětec č. 5. Nenačrtl žádné předběžné čáry. Místo toho vidí postavu jako plochý tvar. I židle je vyznačena plochými tahy provedenými kadmiovou červení.

3 Kolem postavy jsou rozmístěny další předměty, namalované ultramarínem a alizarinem. Celá malba teď vypadá jako plochá skládačka puzzle tvořená tvary, které do sebe navzájem zapadají. V této fázi malování dostává postava zjednodušený tvar namalovaný kadmiovou žlutí smíchanou s bělobou.



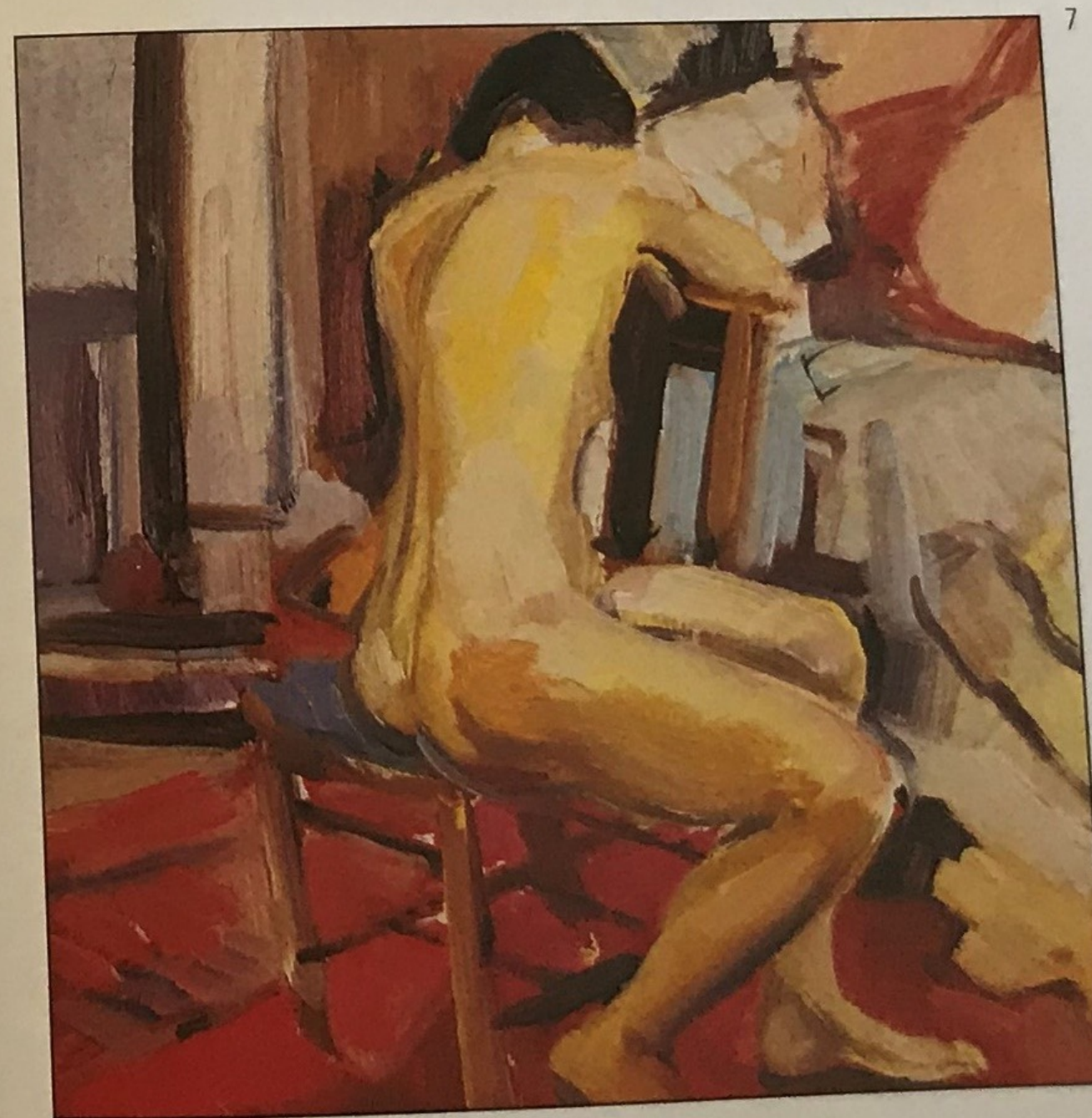
4 Nyní jsou na postavě namalovány některé tmavší odstíny velice lehkými doteky světle zelené a modré barvy, která byla nanesena na vlhkou žluť. Všimněte si, že ohraničující linie, namalovaná podél přední strany těla, byla doplněna až poté, co byl zachycen tvar postavy. Nebyla předem nakreslena a vyplněna barvou.



5 Díky proměňám odstínů teď dostal prostor kolem postavy hloubku a na postavě se objevily teplejší stíny, a to hlavně na spodní části stehen.



6 Prostor je pomocí studených a teplých barev jednak zatlačen dozadu a jednak vysunut vpřed. V karmínu koberce se objevil ultramarín a byly jasně vyznačeny tvary kolem postavy. Výsledkem je jasná, prostá výpověď.



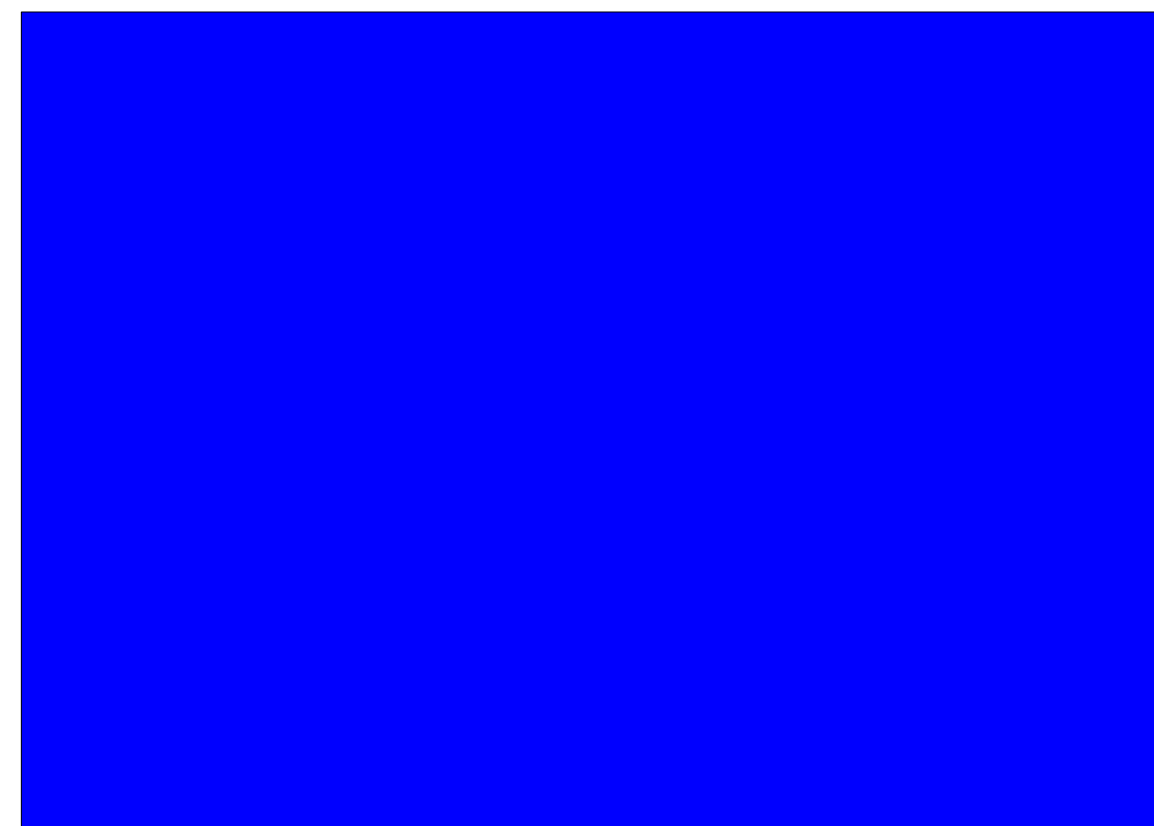
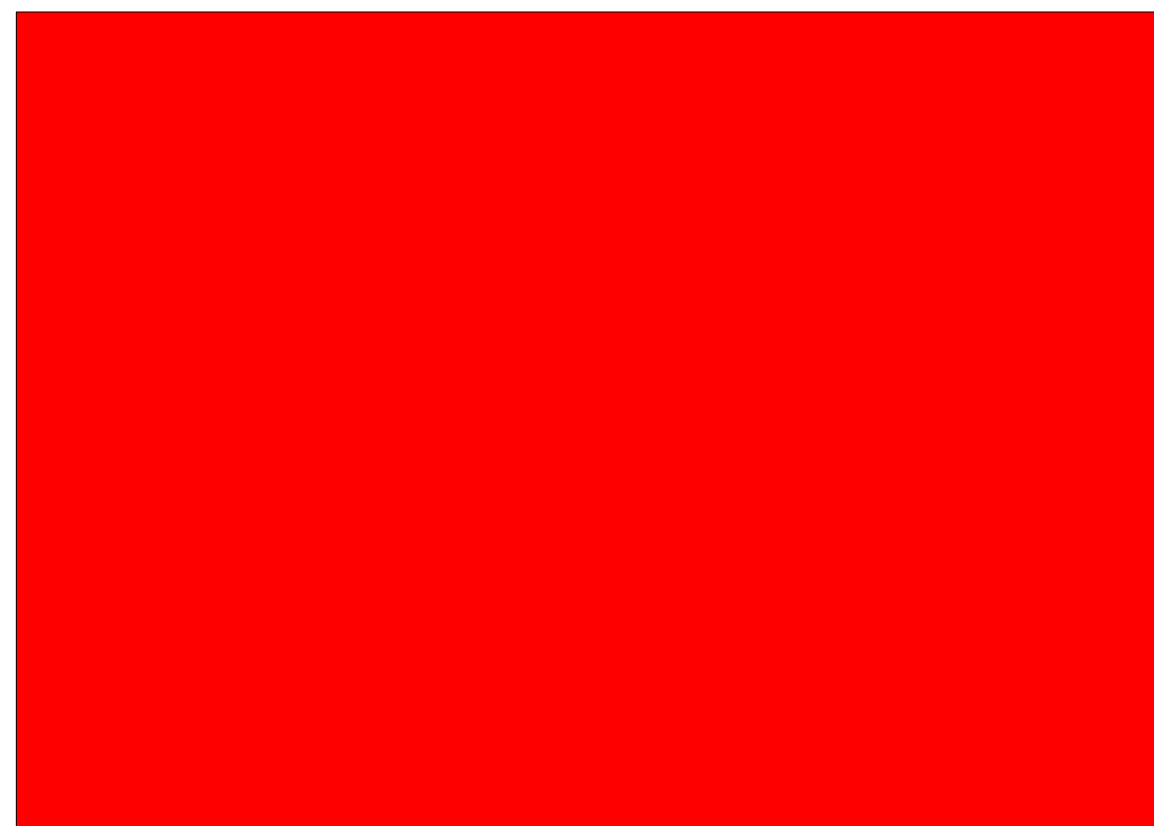
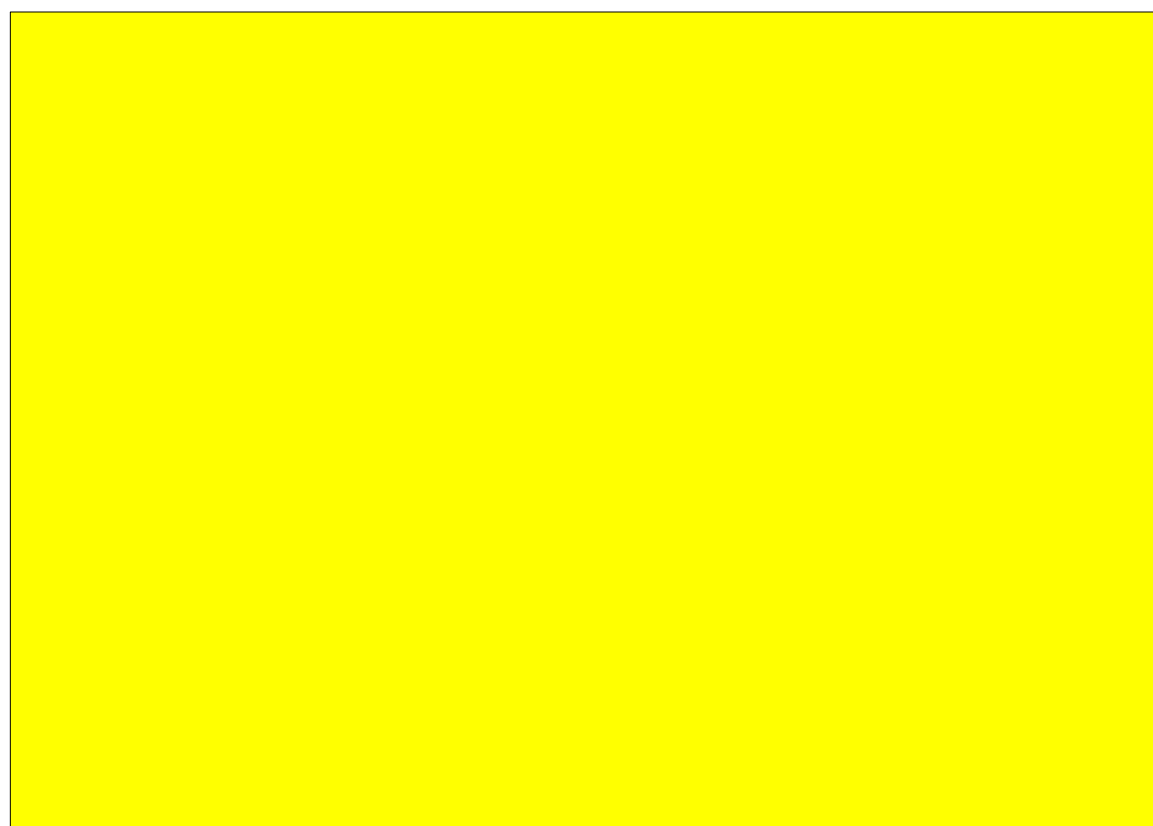
7 Každá část povrchu obrazu byla provedena tak, aby plnila nějakou funkci a jednoduše pojatá postava zaujímá dostatečně velký prostor.

Aditivní míchání barev

- Použití pro monitory a obrazovky
- Světlo větší intenzity

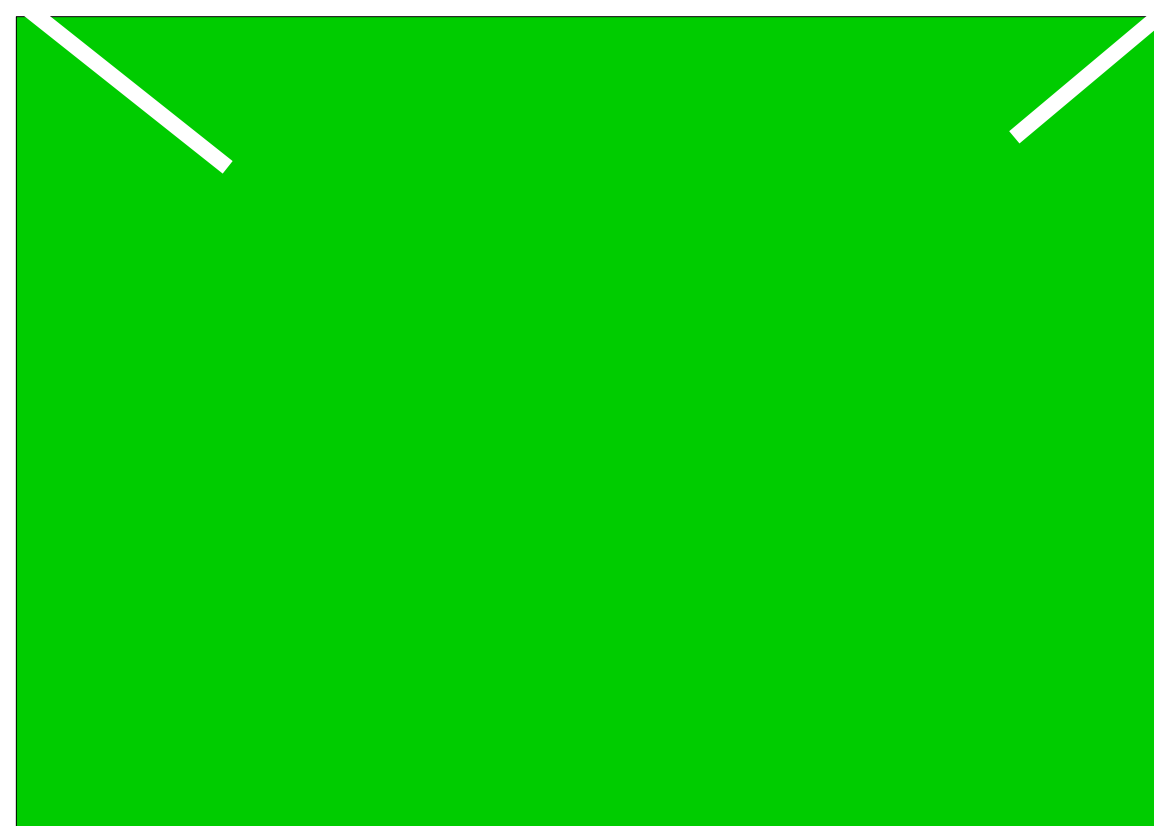
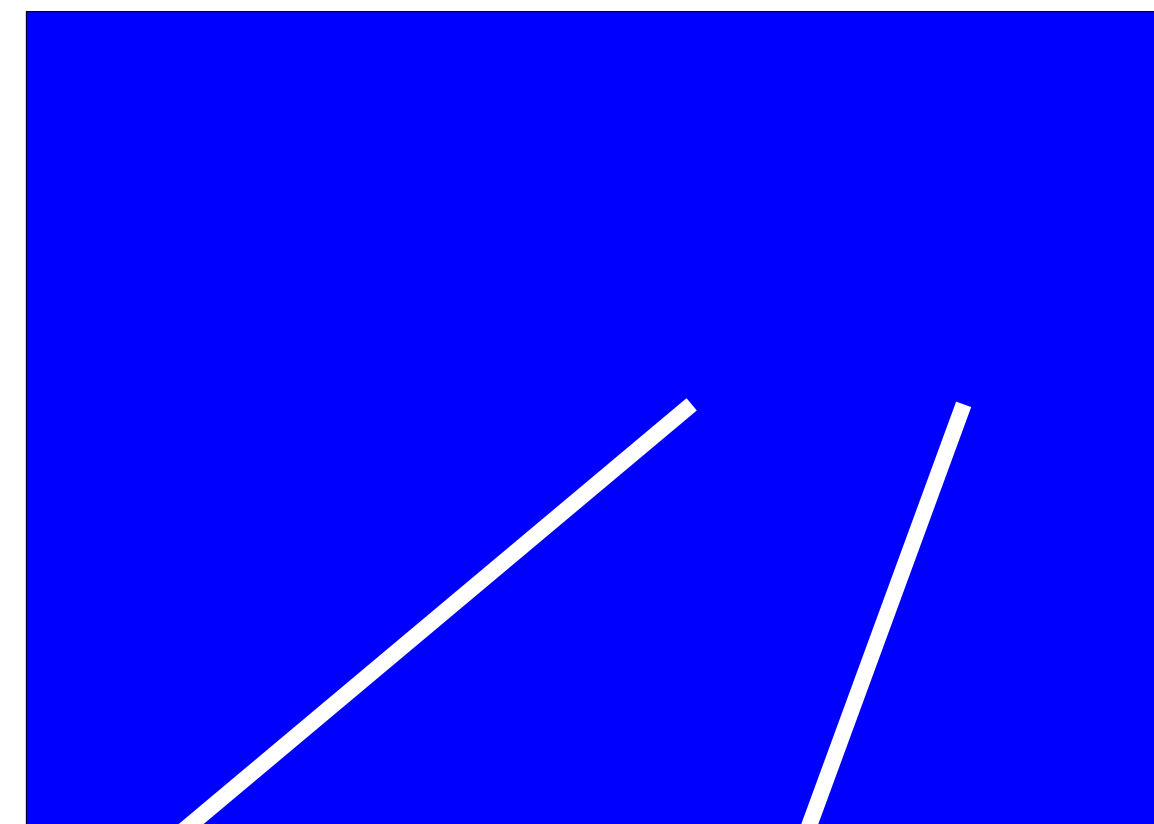
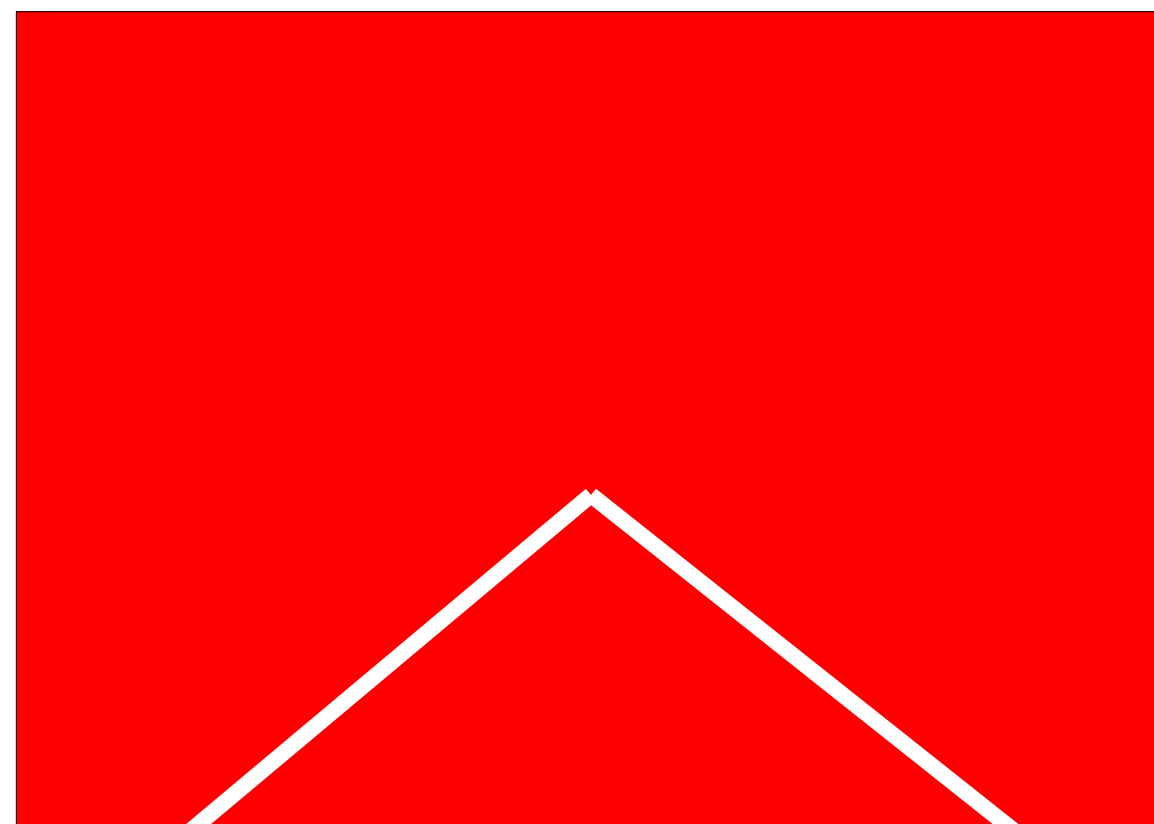
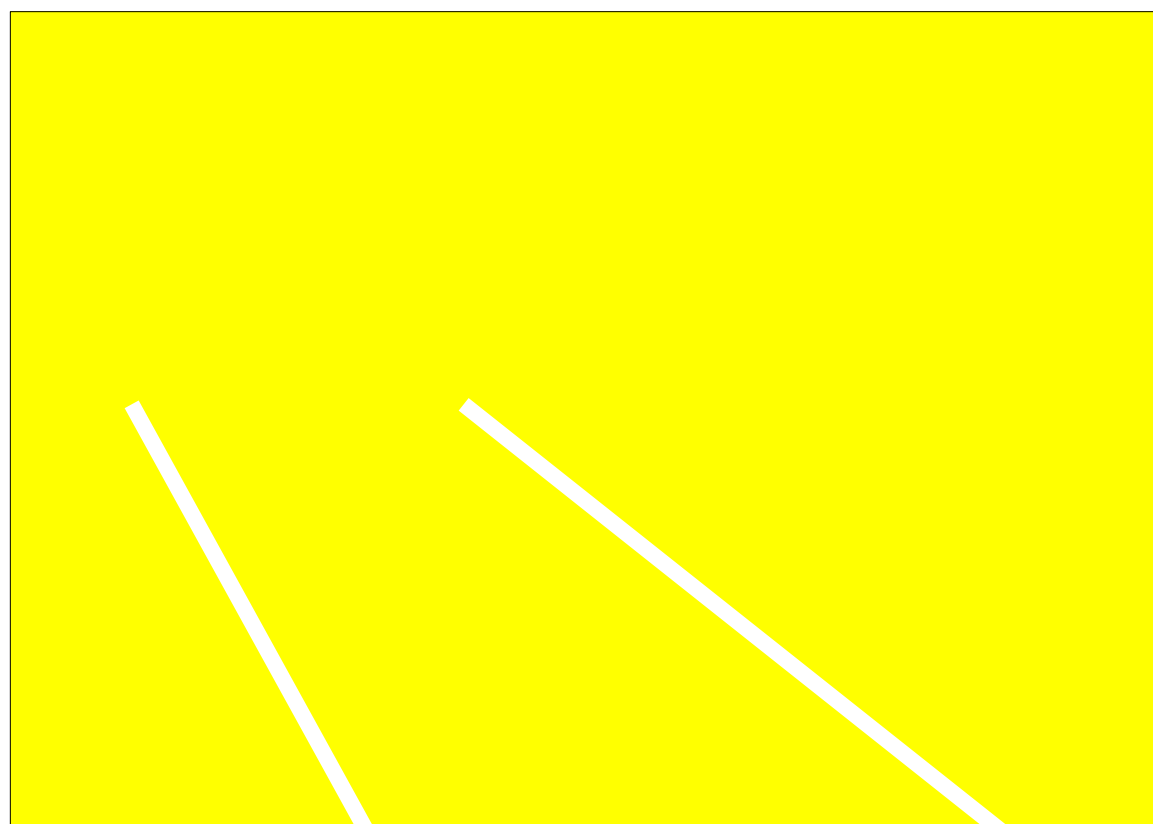


PRIMÁRNÍ BARVY

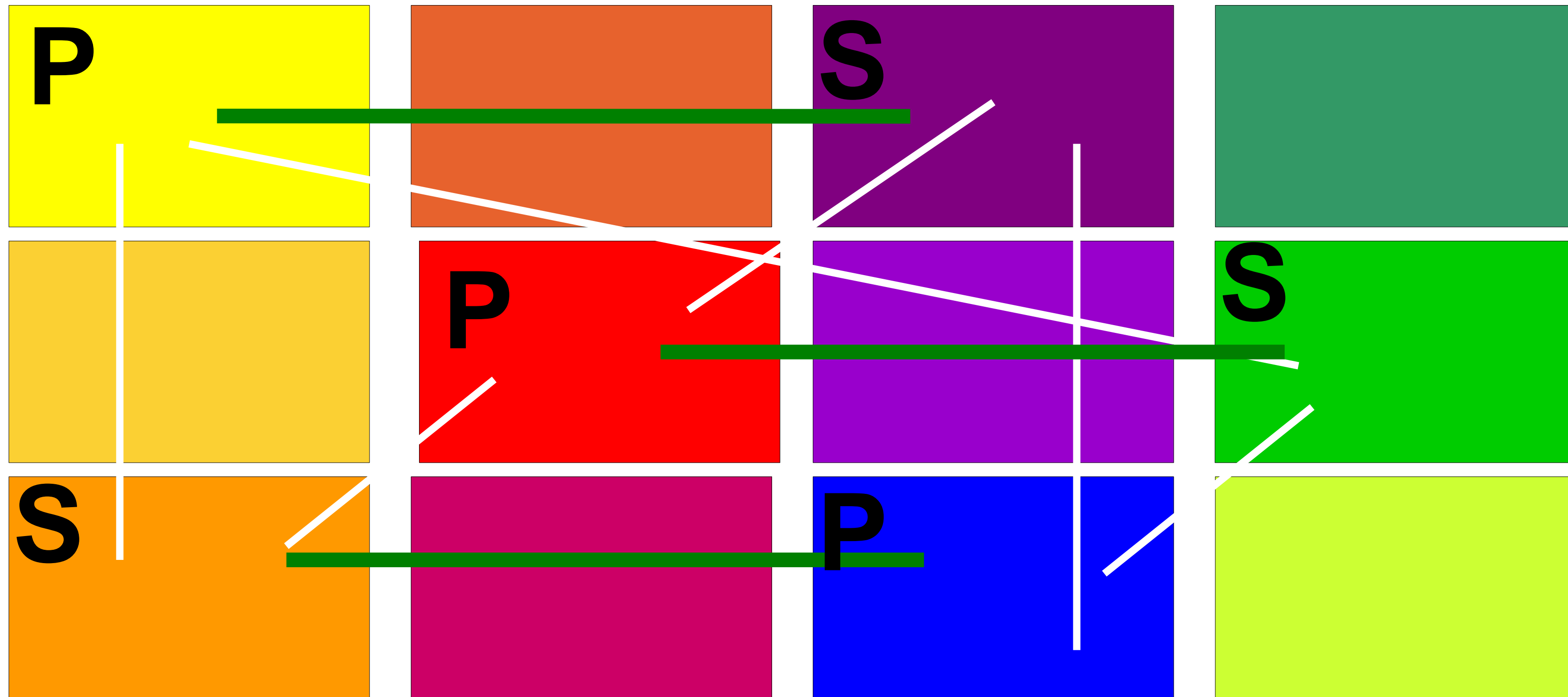


Které tři barvy jsou barvy primární
(nedají se namíchat z žádné jiné barvy)?

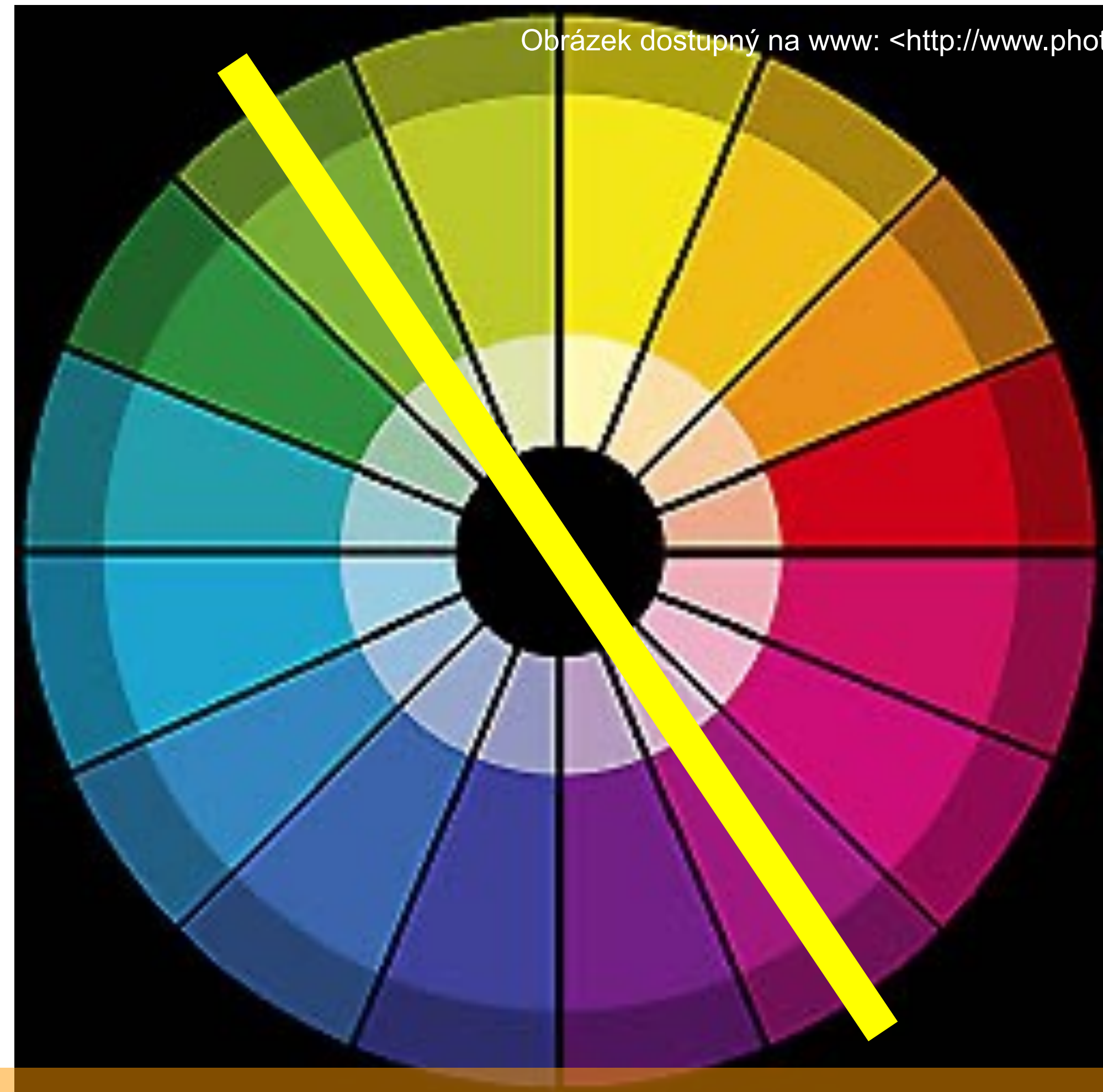
SEKUNDÁRNÍ BARVY



TERCIÁLNÍ BARVY

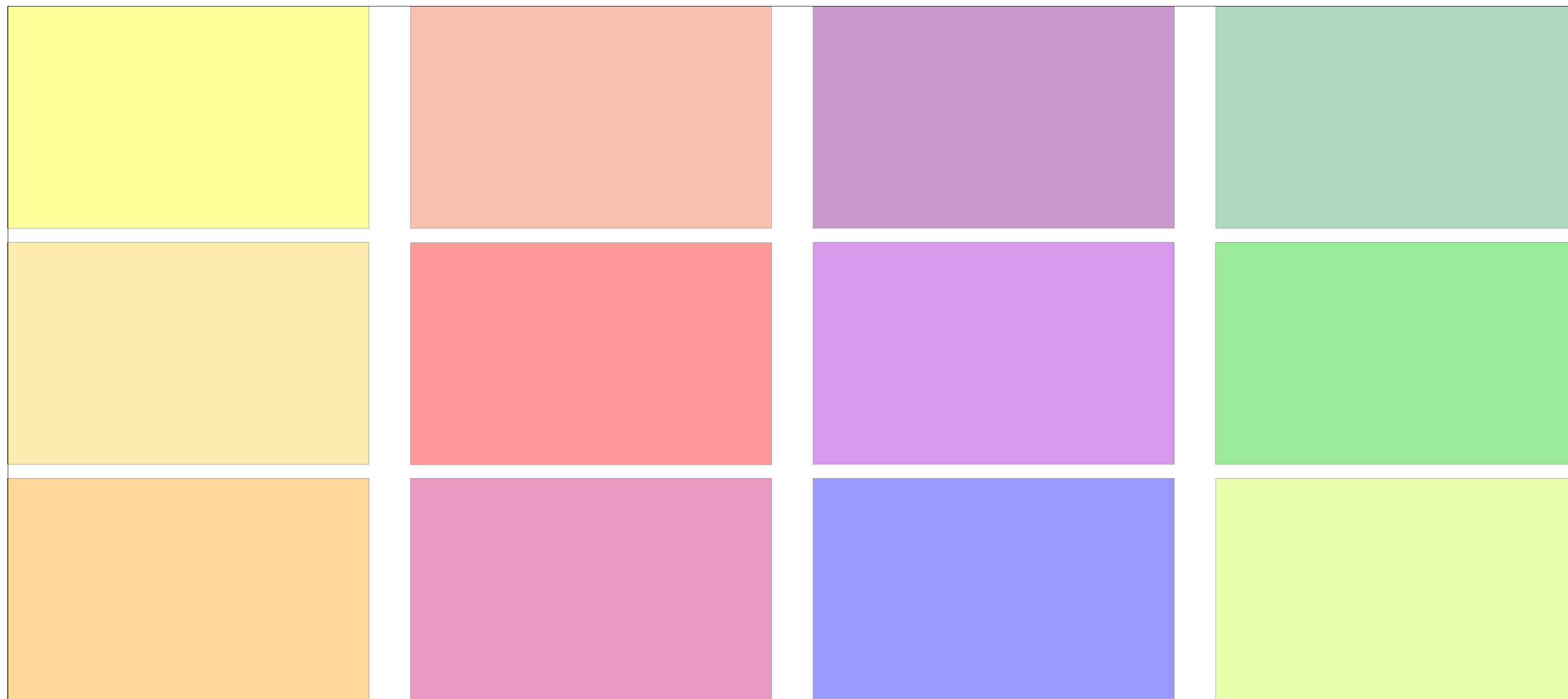


BAREVNÉ SPEKTRUM

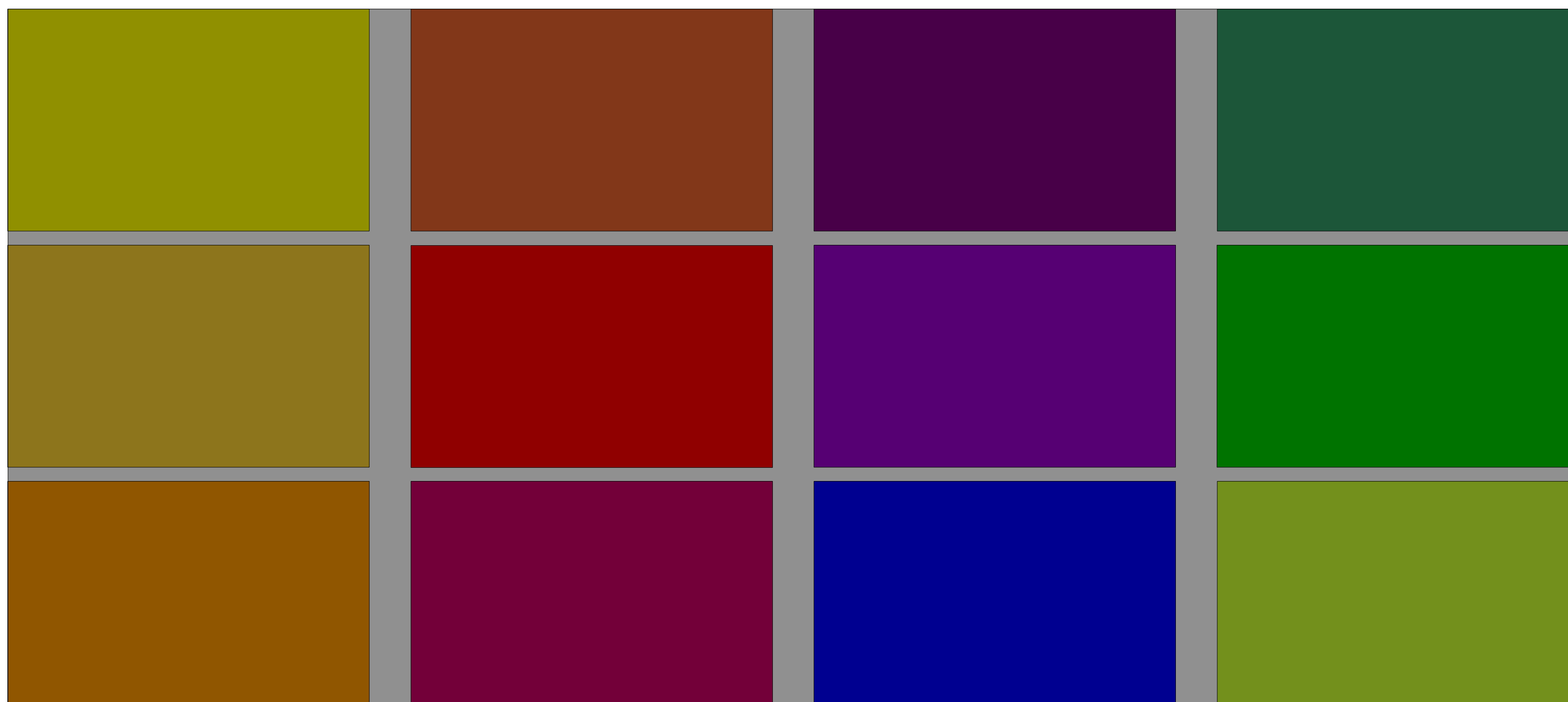


Barevné spektrum přímo ukazuje barvy, které jsou navzájem kontrastní. Které to jsou?

PASTELOVÉ BARVY



STÍNOVÉ BARVY



Chladné a teplé barvy

Teplé - žlutý spodní tón – “vylézají” do popředí

Studené barvy - modrý spodní tón – vzdalují se

Nejpříjemnějšího efektu dosáhnete spojením teplé a studené barvy, například zelené s červenou, protože tím vznikne **ještě větší kontrast**. I při tomto výběru je vhodné zvolit **jednu barvu jako převládající**. Barvu k ní komplementární ve světlejších a tmavších tónech použijte pouze na detaily nebo akcenty.

Komplementární barvy

Doplňkové barvy

Komplementární, neboli česky, **doplňkové barvy** jsou ty barvy, které v barevném kruhu **leží přesně naproti sobě** a tvoří tak **vzájemný protipól**. Komplementární barvy pak tvoří tyto dvojice:

- fialová-žlutá
- zelenožlutá-červenofialová
- zelená-červená
- oranžovočervená-modrozelená
- oranžová-modrá
- žlutooranžová-modrofialová



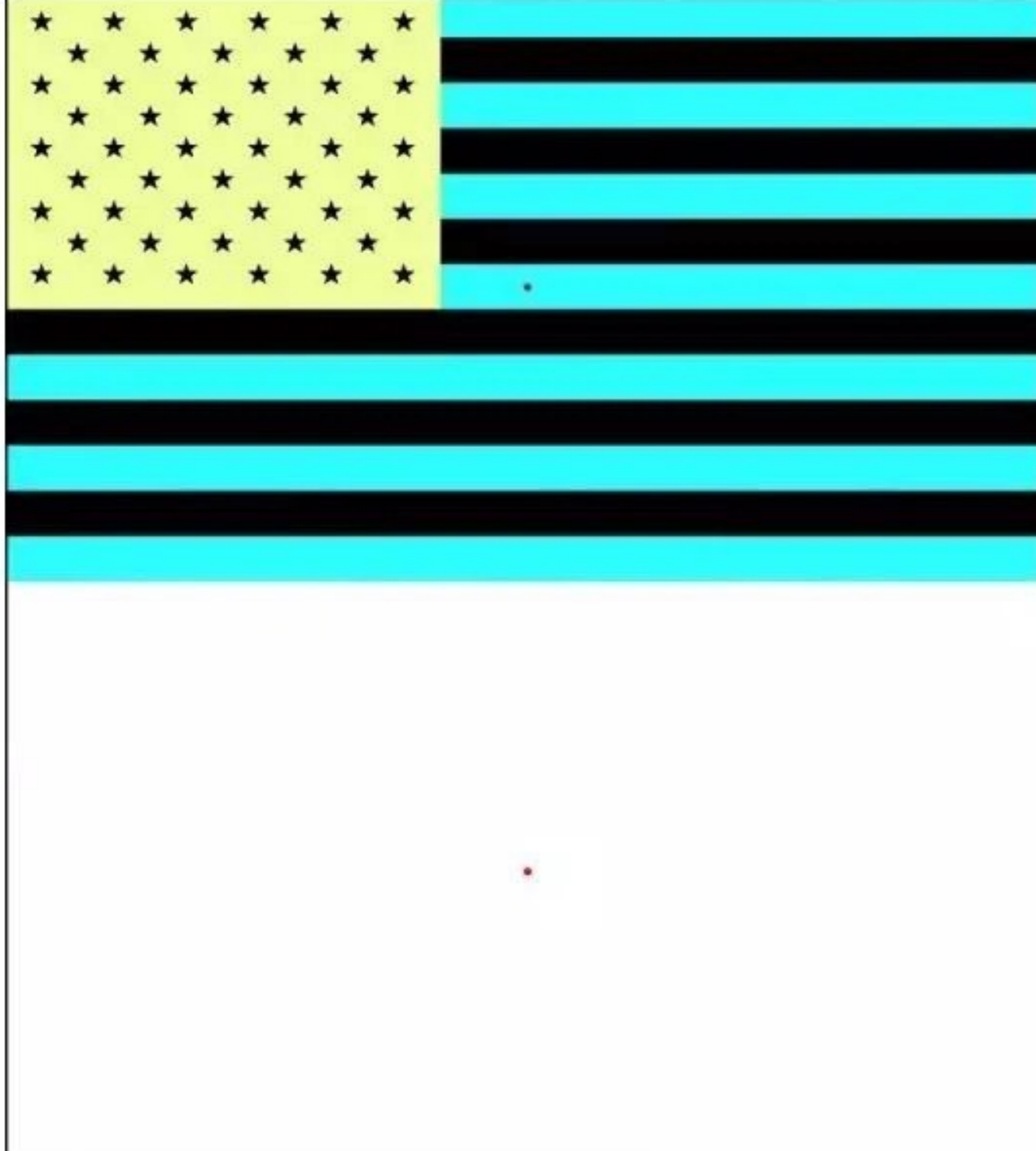
Proč jsou pláště chirurgů zelené a ne bílé?

Protože chirurgové musí při provádění operací závodit s časem a soustředit svou pozornost, budou držet oči na červených lidských vnitřních orgánech. Pokud se v této době podívají na své kolegy v bílém oblečení, nebo mrknou na bílou zed', často uvidí doplňkovou barvu červeno–modro–zelených „duchů“. Představte si, že na bílém plášti svého kolegy vidíte zelené střevo...

Tyto modrozelené paobrazy ovlivní zrak a úsudek chirurga, což je pro pacienta velmi nebezpečné.

Ve skutečnosti je hlavním důvodem, proč chirurgové používají modré a zelené chirurgické pláště, to, že tyto dvě barvy jsou doplňkovými barvami lidských vnitřních orgánů a krve.

Bílá nejen způsobuje odlesky, ale také způsobuje, že lidé jsou náchylní k optické iluzi zvané afterimage (paobraz).





Barevná neboli vzdušná perspektiva

- Dívejte se do dálky, všimněte si, jak vypadají hory nebo vzdálené budovy, a porovnejte to s tím, jak by mohly vypadat při pohledu zblízka. Je v nich méně detailů a čím dále jsou, nabývají modrého odstínu.





- Barva je vždy hra světla, kdy oko, které je citlivé na tři základní barvy
- Lidské oko - asi 180 barevných odstínů (150 spektrálních barev červené, oranžové, žluté, modré a fialové a 30 nespektrálních purpurových barev).
- Celkově člověkem může rozeznat až 17000 odstínů chromatických barev a dále ještě asi 300 odstínů šedi.

Mozek je ovlivněn barvami v okolí barvy

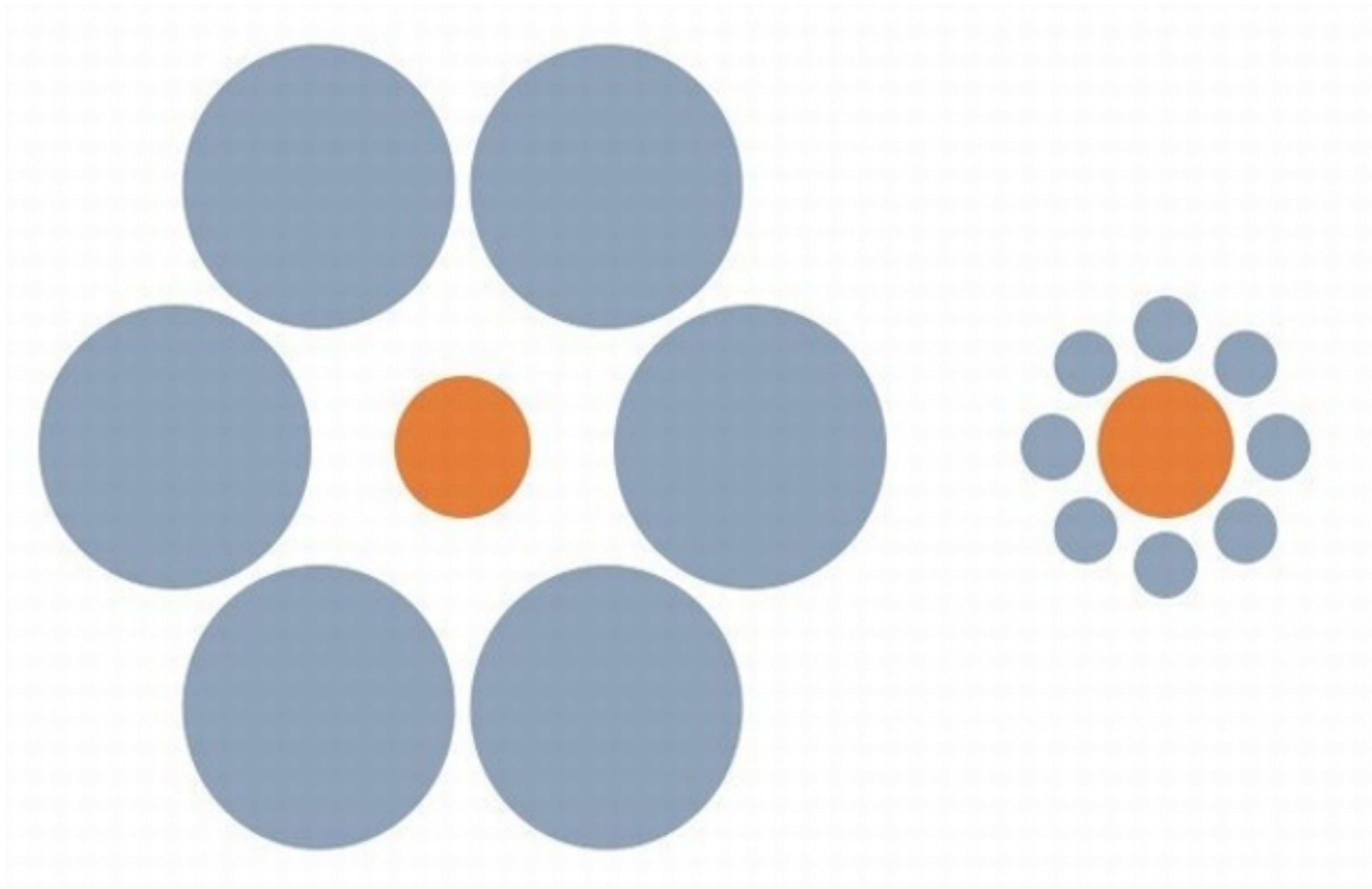
Mozek se snaží vyplňovat mezery a doplňovat vzory a opravovat chyby

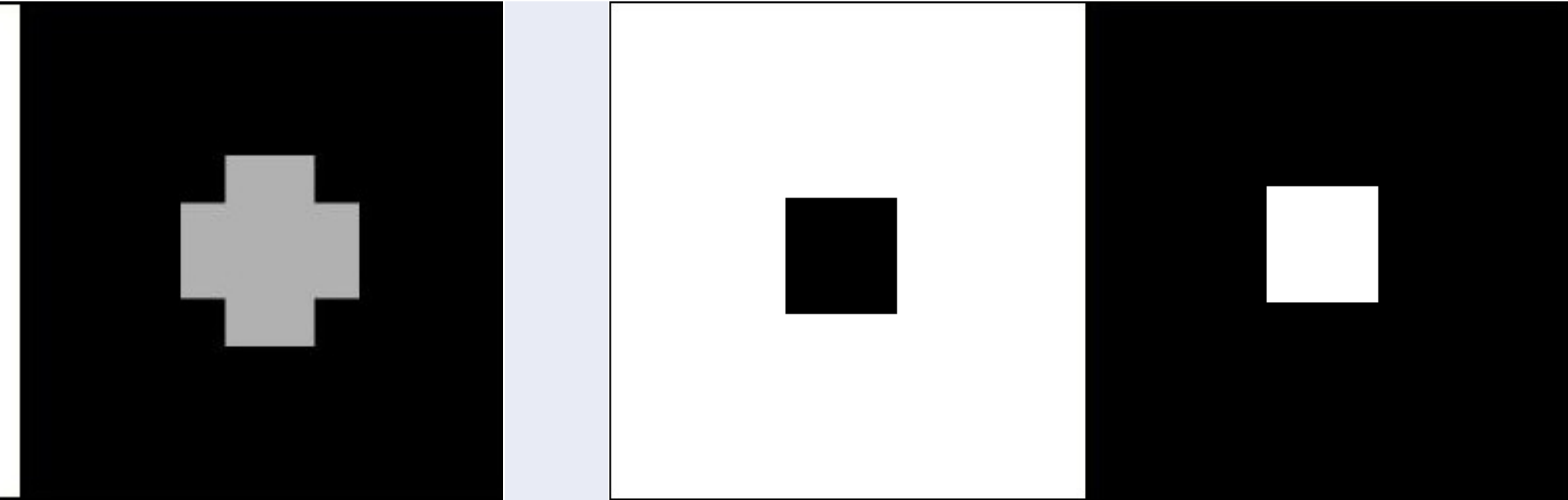
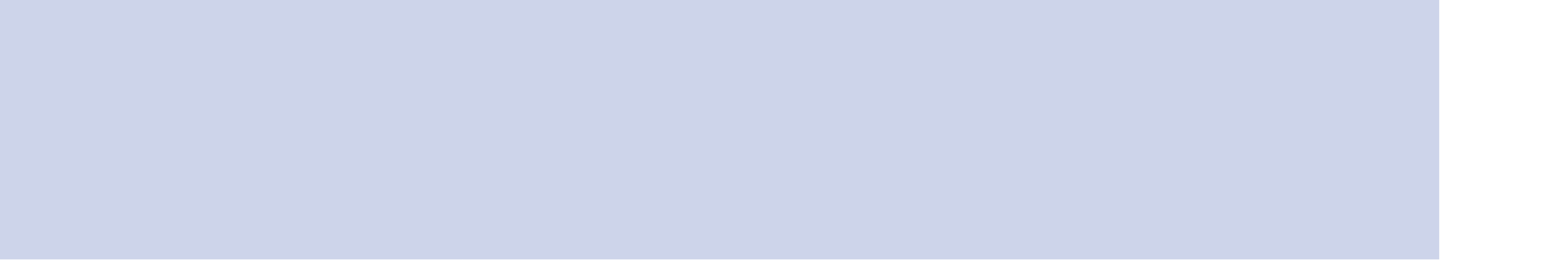
Provádí neustále mentální výběr ze dvou či více interpretací, z nichž každá je platná.

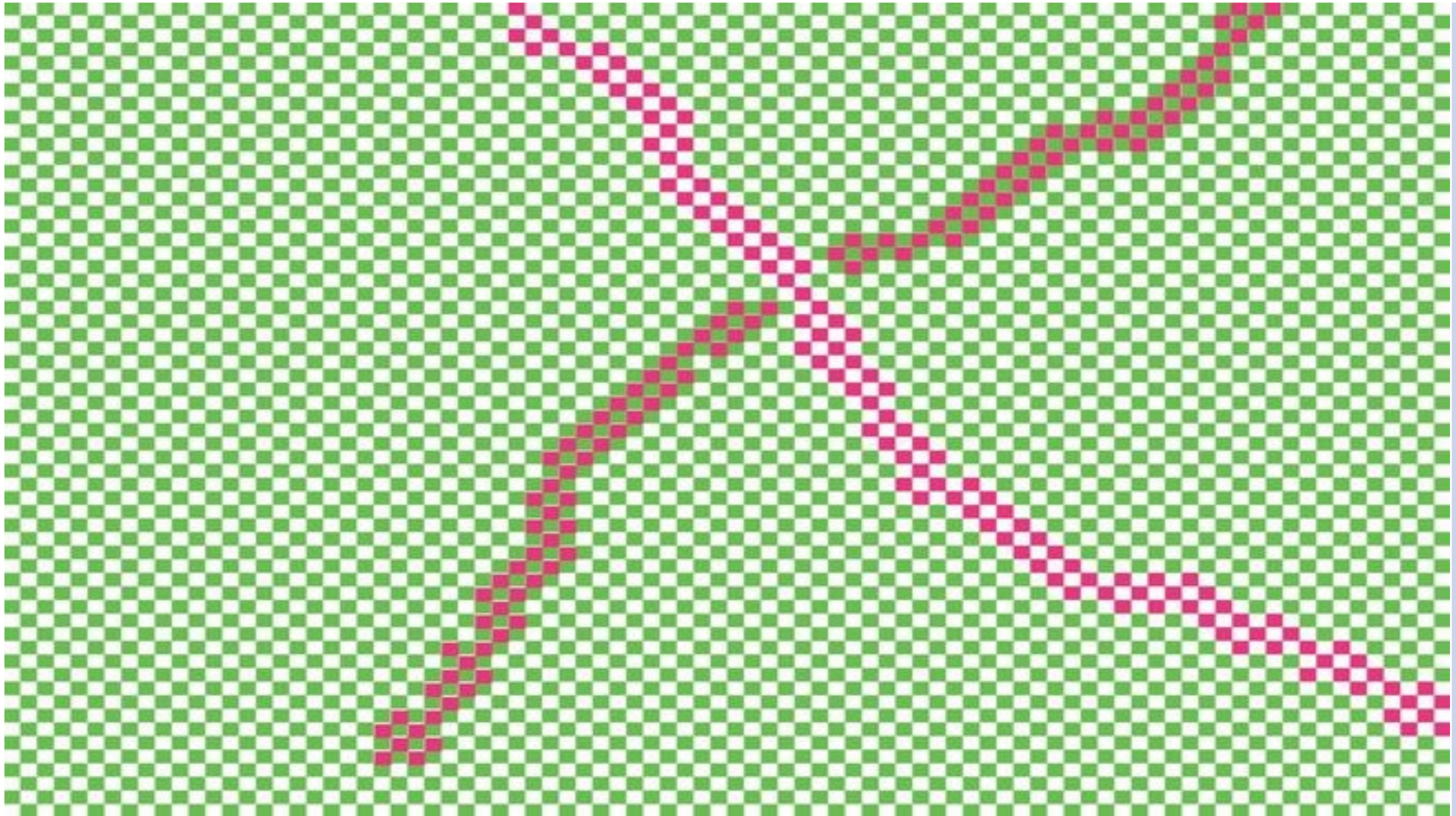
Obrazy využívají barev a tvarů ke zmatení vnímání měřítka a perspektivy

Paobraz - stopa zrakového vjemu v negativní podobě. Hledíme-li tedy delší dobu na obrazec výrazně seskupených barev a pak upřeme zrak na bílou nebo šedivou plochu, objeví se nám obrazec v doplňujících barvách.

Iluzivnost a optické barevné klamy







Barevná kompozice

Při barevné kompozici musíme řešit tyto aspekty:

- Harmonie barev
- Kontrast
- Poměr velikosti barevných ploch
- Vzájemný účinek více barev
- Umístění v ploše snímku
- Vyjádření tvaru, zdůraznění linií
- Objektivní zobrazení barev

Historie nauky o barvách

- První barvy
- Léčivé barvy
- Leonardo da Vinci (1451-1519)
 - sleduje optické jevy, jak co namalovat, světlo a stín, barevnost. Barva je pro něj optickým jevem – popisuje její relativitu, proměnnost, znal působení kontrastu



Leonardo da Vinci (1451-1519)

„ Z barev stejné dokonalosti se objeví ta znamenitější, která bude viděna v sousedství barvy opačné k ní samé, tak bledá s černou, černá s bílou, modrá se žlutou, zelená a červená, protože každá barva se poznává lépe vedle své opačné barvy než vedle sobě podobném jako temnota v jasů a jas v temnotě.“

„Černé šaty působí, že se lidská pleť zdá bělejší, než je, a šaty bílé působí, že s pleť zdá tmavší, žluté ji činí barevnou a červený šat bledou.“

- Potřeba nějak měřit odstíny barev – barevné vzorkovníky
- V druhé pol.19 stol byly některé barvy vyrobeny uměle

(Nejstarší jeskynní kresby – hlinky, oxidy železa.
Staří Egypťané – pigmenty ze solí.
Římané – purpur z měkkýšů.
Aztékové – červeň z brouků.
Španělé – karmínová z miliónů hmyzích tělíček)

Obraz a barva

- Středověk - funkce barvy symbolická
- V renesanci jen malý význam - vedla linie
- Tam, kde byl důležitý cit: rokoko, romantismus
- Moderní umění - rozkvět barvy - Impresionisté Pointilisté, Fauvisté, Exprestionisté




















Moderní umělecké směry 20. století

- Jejich barevné kompozice
- Výběr obrazů s čistými barevnými plochami
- Široká pestrost směrů a stylů
- Všímejte si **PLOCH** a **KOMPOZIC**

- **Kubismus**
- **Neoplasticismus (De Stijl)**
- **Fauvismus**
- **Pop Art**



Naivní umění
Art Deco
Expresionismus
Futurismus
Vorticismus
Rayonismus
Precisionismus
Dadaismus
Surrealismus
Orfismus
Kinetické umění
Suprematismus
Konstruktivismus
Akční malba
Informel (Art Brut)
Konstruktivismus
Tachismus
Op Art
Abstraktní expresionismus
Lyrická abstrakce
Color Field Painting
Neoexpresionismus
Minimalismus
Konceptuální umění
Land Art
Hyperrealismus (Fotorealismus)
Nová figurace



Pop Art

- Byl ovlivněn populární hudbou a komerčním uměním. Charakteristické pro něj je přejímání motivů i techniky z předmětů **denní potřeby**, **inspirace** velkoměstskou kulturou a jejími vizuálními projevy (fotografie, film, reklama a komiksy).

Domácí zadání č. 2:

Pop-artové portréty

Přetvořte černobílé kopie vlastní podobizny pomocí různých kombinací barev, tónů, vzorů a vrstev. Hrejte si s možnými variantami. Můžete portréty přetvořit, obarvit, doplnit fixkami, barvami či digitálně a pak vytisknout. Vytvořte min. **6 barevných kombinací vlastního či cizího portrétu, každý na A4.** Inspirujte se díly Andyho Warhola.

Vytvořte malbou, kresbou apod. či digitálně.

POP ART

Slavný portrét herečky Marilyn Monroe od Andyho Warhola se prodal v aukční síni Christie's v New Yorku za 195 milionů dolarů (4,63 miliardy korun). Jedná se o nejvyšší cenu, za níž se dosud vydražilo jakékoliv dílo z 20. století. (2022)









Výtvarná technika

- Sítotisk/sériografie:
[https://
www.youtube.com/
watch?v=jNM04-mhMgo](https://www.youtube.com/watch?v=jNM04-mhMgo)



Andy Warhol

zhmotnění amerického snu,
příběh o tom, jak se chudý
chlapeček s kořeny v tehdy jedné z
nejchudších oblastí Evropy stal
díky talentu, píli i štěstí globální
estetickou ikonou

[https://www.myartbroker.com/
artist-andy-warhol/10-facts/10-
facts-about-andy-warhols-mao](https://www.myartbroker.com/artist-andy-warhol/10-facts/10-facts-about-andy-warhols-mao)



Založil své umělecké studio „The Factory“ („továrna“), v němž se obklopil širokou škálou umělců, spisovatelů, hudebníků a undergroundových celebrit. V srpnu 1962 začal s masovou produkcí sítotisku, snažil se nejen vytvářet umění z masových výrobků, ale i v masovém měřítku. Metoda pryžového razítka mu najednou začala připadat „příliš domácká“. Prohlásil: „Jsem neobyčejně pasivní. Beru věci tak, jak jsou. Pouze se dívám, pozoruji svět.“ Tímto minimalizováním svého pohledu na věc během tvůrčího procesu rozpoutal uměleckou revoluci - jeho práce se velmi rychle staly kontroverzními a populárními.

Byl považován za podivína, jenž chodil ve stříbřité paruce a zbožňoval konzum. Měl rád stereotyp a kombinaci vznešeného s nízkým. Byl posedlý touhou po slávě a bohatství. Warholova díla často znázorňovala takové banality jako Campbellovy polévkové konzervy či láhve od coca-coly. Miloval také svět celebrit - stal se duchovním guru jedné rockové generace.

Jak využít pop-art ve VW na ZŠ

https://is.muni.cz/th/pj73v/diplomova_prace.pdf (inspirace od s.35)

- Teorie barev a jejich význam - emoce
- Flipbook - jednoduchá animace, inspirace komixem... <https://www.youtube.com/watch?v=Un-BdBSOGKY>
- Reklama na sebe sama







