



MGR. JITKA ŠŤASTNÁ

OSOBNOST ČLOVĚKA SE ZP

CO NÁS ČEKÁ

KOMUNIKACE A SPECIFICKÉ
PROJEVY I NKS

MOŽNOSTI A ZÁSADY
KOMUNIKACE

SPECIFIKA V KOGNITIVNÍM,
POHYBOVÉM
A SOCIALIZAČNÍM VÝVOJI



OBLASTI OVLIVNĚNÉ ZP

Zrakové vnímání umožňuje příjem cca 80% informací. Oslabení vnímání zrakově pak ovlivňuje veškeré psychické procesy:

- **VNÍMÁNÍ**
- **POZORNOST**
- **PAMĚŤ**
- **PŘEDSTAVIVOST**
- **MYŠLENÍ**
- **ŘEČ A KOMUNIKACE**

RODINA

- Důležitý faktor ve vývoji dítěte se ZP
- **STYL VÝCHOVY**
(ochranitelská vs. zanedbávající péči)

Okamžik: Co bych potřeboval od rodiny

RODINA A DÍTĚ S POSTIŽENÍM

A family of four is playing a game in a bright, sunlit room. A woman with long brown hair is laughing and holding the hand of a young girl in a white t-shirt and blue jeans. A young boy with a red blindfold is also laughing and holding the hand of the girl. A man is lying on the floor in the bottom left corner, also laughing. The room has a large window with white curtains, a white door, and a white cabinet with a crown-shaped ornament on top.

*„Nejdůležitější roli ve výchově a socializaci dítěte by měla hrát jeho rodina. Rodina je totiž prvním nejpřirozenějším prostředím, s nímž dítě přichází do styku - toto prostředí má navíc předpoklady ovlivnit některé limitující faktory vyplývající z jeho postižení“
(Valenta, Müller, 2003, s. 236).*

OBLASTI OVLIVNĚNÉ ZP

- Chování, prožívání a komunikační schopnosti ovlivněny **dobou** a „**hloubkou**“ postižení zraku
 - **VERBÁLNÍ + NEVERBÁLNÍ SLOŽKA**
 - **Každý člověk je jedinečný** – velkou roli hraje **osobnost člověka** a jeho „**životní prostředí**“
-
- ÚBYTEK ZRAKU ČI ÚPLNÁ ZTRÁTA **OD NAROZENÍ**
 - **POZDĚJI OSLEPLÍ** – zranění, nehoda, progredující onemocnění

**ZKUŠENOST
SOCIÁLNÍ INTELIGENCE
VNĚJŠÍ PODMÍNKY (rušivé elementy prostředí)**



MYŠLENÍ

U VIDÍCÍ OSOBY:

- zobecněné, nepřímé, zprostředkované poznávání
- myšlenkové procesy - analýza, syntéza, zobecňování...

U OSOBY S TĚŽKÝM POSTIŽENÍM ZRAKU:

- konkrétní, s vazbou na zažitou zkušenost, **chybí vizuální zkušenost**
- **obtíže** při **srovnávání, zobecňování, vyčleňování** obecných a **nepodstatných znaků**
- mohou se objevit **obtíže s propojením informací**

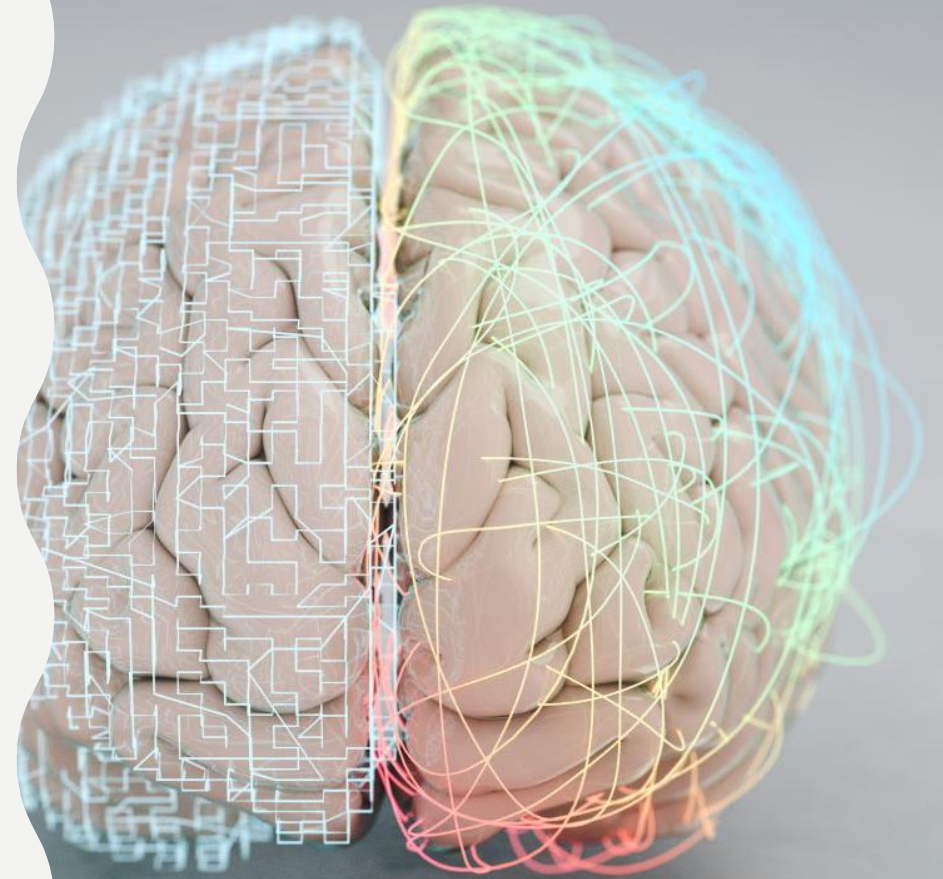
PAMĚŤ

U VIDÍCÍ OSOBY:

- Uchování důležitých informací, množství informací je možné získávat opakovanou vizuální zkušeností

U OSOBY S TĚŽKÝM POSTIŽENÍM ZRAKU:

- Množství informací není možné získávat opakovanou vizuální zkušeností
- **Nutné zapamatování**, dlouhodobé uchování a následné vybavení **velkého množství** informací, **často jen slyšených**
- Tréninkem lze paměť dobře vycvičit
- **Pomáhá opakování, systém**



POZORNOST

U VIDÍCÍ OSOBY:

- Bezděčná → spontánní zájem a koncentrace pozornosti na vybrané jevy / předměty
- Záměrná → možnost koncentrace pozornosti
- Vytrvalost a intenzita pozornosti jsou dány právě zrakovými vjemy - fixací → s každou jedinou informací / zrak. vjemem přichází nové podněty do mozku

U OSOBY S TĚŽKÝM POSTIŽENÍM ZRAKU:

- **Bezděčná** → redukce množství objektů
- **Záměrná** → zaměřená na sluchové podněty, jejichž jednotvárnost unavuje
- Možné snížení aktivační úrovně až po deprivaci
- Vznik pohybových automatismů již v raném věku



VNÍMÁNÍ

U VIDÍCÍ OSOBY:

- **CELISTVOST** → zaručena kombinací všech smyslů při vnímání, minulými zkušenostmi
- **VÝBĚROVOST** → vztah k aktuálním potřebám, vědomé zaměření jen na část z celku
- **VÝZNAMOVOST** → objekt je nositelem informací a významů, uplatňuje se proces zobecňování a verbalizace
- Člověk bez postižení zraku využívá **vizuální zkušenosti**

U OSOBY S TĚŽKÝM POSTIŽENÍM ZRAKU:

- **CELISTVOST** → narušena ztrátou či narušením základního smyslu - zraku
- **VÝBĚROVOST** → množství podnětů je redukováno a tím i možnost výběru
- **VÝZNAMOVOST** → objekt není pochopen a vnímán ve svém plném významu



A close-up photograph of a hand holding a piece of paper with Braille text. The paper is slightly tilted, and the Braille characters are clearly visible. A white wavy line is overlaid on the left side of the image, partially obscuring the Braille. The background is dark and out of focus.

ŘEČ A KOMUNIKACE

VERBÁLNÍ PROJEVY: ŘEČ

- **OPOŽDĚNÍ ŘEČI** do 7let, pak rychlý rozvoj (výuka Braila)
= řeč se stává **kompenzačním prostředkem** (popis skutečností namísto zraku)
- **VERBALISMUS** → používání pojmů bez přesného vědomí toho, co znamenají (např. barvy)
- **PORUCHY ŘEČI** → zvýšený výskyt (zejména dyslálie)
- **STEREOTYPY V CHOVÁNÍ** → **POHYBOVÉ AUTOMATISMY**

NEVIDOMOST

- Chybějící reakce na neverbální projevy (gesta, ukazování)
- Nahrazení verbální složky → fyzický kontakt + oslovení
- Nejistota, neobratnost: osvojování, nápodoba

NEVERBÁLNÍ DOPROVODNÉ PROJEVY: POSTURIKA

- **POHYBOVÉ AUTOMATISMY: Doprovodné „tiky“** při mluvení
=> „**kompence zraku**“ (člověk si je neuvědomuje, zautomatizované)
- **Většinou u dětí a dospělých s již vrozenou zrak. vadou**
lidé později osleplí mají osvojené prvky „žádoucího“ chování a posturiky
ve společnosti
- **Lze do jisté míry „vytrénovat“ správný postoj těla i motorický „klid“**
→ v rámci SPPP / ucelené rehabilitace / rodina
→ **snaha „odnaučit“ tento typ „nežádoucího chování“**

NEVERBÁLNÍ DOPROVODNÉ PROJEVY: POSTURIKA

- **KÝVÁNÍ CELÝM TRUPEM**
zepředu dozadu
- **POHYB HLAVOU DO STRAN**
při mluvení i mimo něj
- **ZATLAČOVÁNÍ očního bulbu**
- **TŘEPÁNÍ rukou v zápěstí**
při radosti, zamyšlení





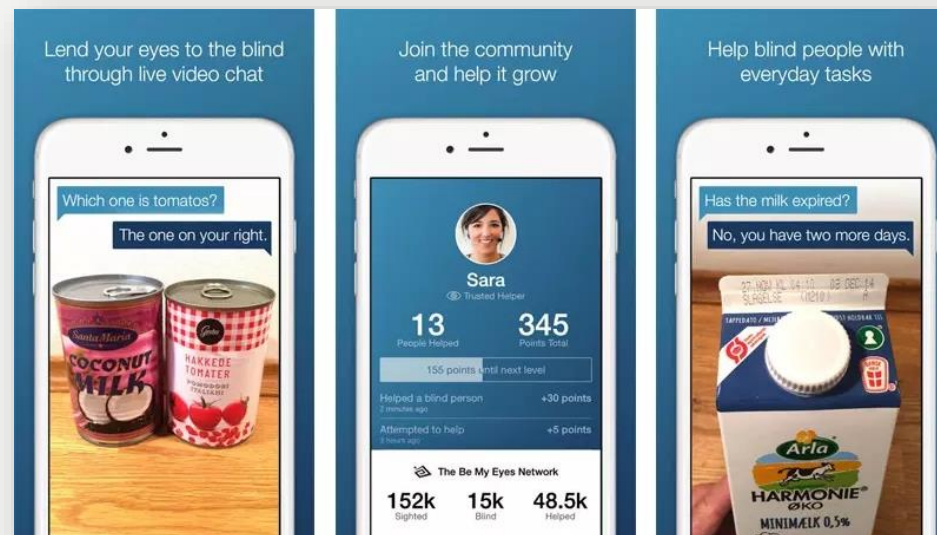
UKÁZKA NONVERB. PROJEVŮ

STUPŇOVÁNÍ projevů
→ při prožívání určitých
druhů emocí (radost,
strach, vztek, nervozita...)

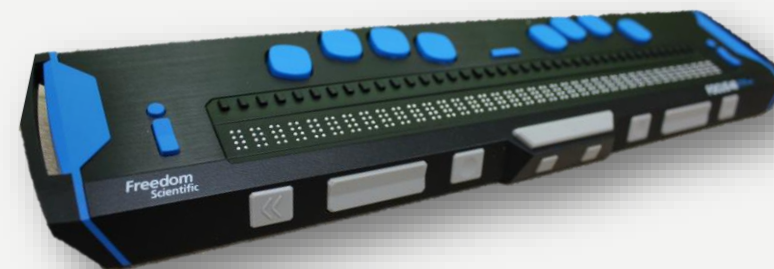
KOMUNIKAČNÍ CESTY

Předání informací různými způsoby:

- **BRILLOVO PÍSMO: ŠESTIBOD**
- **ELEKTRONICKÁ** podoba materiálů
- **NÁZORNÉ POMŮCKY:** reliéfní zobrazení



- **IT VYBAVENÍ:** notebook, PC, hlasový výstup, Braillovský řádek, OrCam MyEye...
- **APLIKACE přímé pomoci:** [Be My Eyes](#), [Cash Reader](#), [Envision AI](#)...




BE MY EYES

PROPOJENÍ SVĚTA NEVIDOMÝCH A VIDOUČÍCH UŽIVATELŮ



[Google Play](#) [App Store](#)

[Be My Eyes - oficiální CZ stránky](#)



**ZÁSADY
KOMUNIKACE
S OSOBOU SE ZP**

JAK NAVÁZAT KONTAKT S OSOBOU SE ZP

NÁVÁZÁNÍ KONTAKTU:

1. oslovit jako první
2. nenucená a přirozená komunikace

ORIENTACE V PROSTŘEDÍ:

1. **Jasně pojmenování prostoru:**
stravování (zelenina „na třetí hodině“
maso na „šesti hodinách“),
mítnost (nalevo od Vás dveře do
kanceláře, napravo stůl s židlí)
2. **Oznámit svou přítomnost**
(příchod, odchod)
3. **Vyvarovat** se pojmům: „tady“, „tam“
(používat vpravo, vlevo, rovně)



JAK NAVÁZAT KONTAKT S OSOBOU SE ZP

PROVÁDĚNÍ PROSTOREM:

- **Dotyk X zachování odstupu** a důstojnosti
- Pozice průvodce, asistenta
- **Komunikace s člověkem se ZP**
o možnostech pomoci s ohledem na důstojnost a etičnost člověka i situace (nabídnutí ramene, pouhé nasměrování...)
- **Dotázat se**, jakým způsobem mohu pomoci
→ ihned neodvádět ani ne být „lhostejným“



JAK NAVÁZAT KONTAKT S OSOBOU SE ZP

- **PŘÍMĚŘENÉ TEMPO ŘEČI, PROZODICKÉ FAKTORY**
- **POUŽÍVÁNÍ KONKRÉTNÍCH POJMENOVÁNÍ**
→ Popis velikosti, polohy, barva, struktura, vzdálenost
- **KRATŠÍ, STRUKTUROVANÉ VĚTY**
→ Zbytečně nezahltit informacemi (není nutné popisovat každý detail, pokud to osoba či daná situace sama nepožaduje)



ÚKOLY OFTALMOPEDIE

Úkolem oftalmopedie v rámci multidisciplinárního přístupu k osobám se ZP je především dosažení těchto cílů:

- **PRIMÁRNÍ KOMUNIKAČNÍ NÁVYKY**

→ Formální + neformální: zahájení konverzace, skupinová komunikace, reakce

- **JEDNÁNÍ V KONKRÉTNÍCH SITUACÍCH**

→ Představení, požádání o pomoc, nakupování

- **MOŽNOSTI KOMUNIKACE**

→ Braille, Pichtův psací stroj, notebook s hlasovým výstupem, zvětšovací programy, sociální sítě, webové platformy, psaní všemi 10 apod.



ZDROJE

[HTTPS://DEDINA.CZ/](https://dedina.cz/)

- VLIV ZP NA OSOBNOST - PETRA RÖDEROVÁ
- TÁBOR PRO NEVIDOMÉ VB
- KOMUNIKACE OSOB SE ZP - RADKA MACHÁLKOVÁ

<https://eu.zonerama.com/Kika/Album/8808456>

<https://www.letsenvision.com/>

<https://www.bemyeyes.com/language/czech>

https://touch-mapper.org/images/og_image.jpg

https://www.freepik.com/free-photo/happy-family-playing-blind-man-s-buff-home_5116591.htm

BARTOŇOVÁ, M., BYTEŠNÍKOVÁ, I, VÍTKOVÁ, M. Děti se speciálními vzdělávacími potřebami v mateřské škole- Brno : Paido. 2012. ISBN 978-80-7315-237-6

ČÁLEK, O., HOLUBÁŘ, Z., CERHA, J. *Vývoj osobnosti zrakově těžce postižených*. Praha: Státní pedagogické nakladatelství, 1991.

FINKOVÁ, D., LUDÍKOVÁ, L., RŮŽIČKOVÁ, V. Speciální pedagogika osob se zrakovým postižením. 1. Olomouc : Univerzita Palackého v Olomouci, 2007. 158 s. ISBN 978-80-244-1857-5.

HAMADOVÁ, P., KVĚTOŇOVÁ, L., NOVÁKOVÁ, Z. Oftalmopedie. Texty k distančnímu vzdělávání. Brno : Paido. 2007. ISBN : 978-80-7315-145-4.

HELUS, Z. *Dítě v osobnostním pojetí. Obrat k dítěti jako výzva a úkol pro učitele i rodiče*. 1. vyd. Praha: Portál. 2004. ISBN 80-7178-888-0

HRADILKOVÁ, Terezie. *Praxe a metody rané péče v ČR: průvodce sociálním modelem*. Praha: Portál, 2018. ISBN 978-80-262-1386-4.

JANKOVÁ, Jana a Dagmar MORAVCOVÁ. *Asistent pedagoga a dítě se zrakovým postižením*. Praha: Pasparta, 2017. ISBN 978-80-88163-61-9.

KOCHOVÁ, K., SCHAEFEROVÁ, M. *Dítě s postižením zraku: rozvíjení základních dovedností od raného po školní věk*. Praha: Portál, 2015. ISBN 978-80-262-0782-5.

NIELSEN, L. Učení zrakově postižených dětí v raném věku. Praha: ISV, 1998.

PŘINOSILOVÁ, D. Vybrané okruhy speciálně pedagogické diagnostiky a využití v praxi. Brno: MU, 1997, 2000.

VÁGNEROVÁ, M. Oftalmopsychologie dětského věku. Praha: Karolinum, 1985. ISBN 80-7184-053-X