



# ANALÝZA QL DAT

3. SEMINÁŘ

SZ6006 Výzkum v pedagogické praxi

PhDr. Katarína Zvončáková, Ph.D.

# ANALÝZA QL DAT

Kvalitativní analýza dat je uměním zpracovat data smysluplným způsobem a nalézt odpověď na položenou výzkumnou otázku (Hendl, 2012)

## **CÍLEM JE:**

- Identifikace významových kategorií
- Hledání vztahů mezi kategoriemi
- Interpretace vztahů mezi kategoriemi
- Doložit naše interpretace úryvky z dat

# METODY ANALÝZY TEXTOVÝCH DAT

## OBSAHOVÁ ANALÝZA

- analýza dokumentu (produktu, obrazu, ...) s cílem objasnit jeho význam;

## INTERPRETATIVNÍ FENOMENOLOGICKÁ ANALÝZA (IPA)

- porozumění žité (subjektivní) zkušenosti člověka; fenomenologie;

## METODA ZAKOTVENÉ TEORIE

- vybudování teorie zkoumaného jevu: jeho abstraktní, teoretické uchopení

## NARATIVNÍ ANALÝZA

- pochopení struktury, obsahu a významu příběhu (vyprávění);

## ANALÝZA DISKURZU

- přístupy zabývající se rolí jazyka při konstrukci sociální reality

- nejčastěji využívaný přístup  
- nejbližší QN myšlení  
- základní principy použitelné pro jakoukoliv QL analýzu

**A DALŠÍ...**

# ZAKOTVENÁ TEORIE (GROUNDED THEORY)

**CÍL:** Vybudovat teorii pevně **zakotvenou v datech**. Necháváme aby se „**vynořilo**“ to, co je v oblasti významné, aniž bychom to předem předjímali (Miovský, 2010; Řiháček a kol., 2013).

**PŘEDPOKLAD:** žádné **prekoncepty**; prázdná mysl; „clear your mind“ 😊

**POSTUP:** fáze se mohou překrývat (zužování VO; rekonceptualizace; ...)



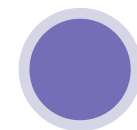
OTEVŘENÉ  
KÓDOVÁNÍ



AXIÁLNÍ  
KÓDOVÁNÍ



SELEKTIVNÍ  
KÓDOVÁNÍ



PUBLIKOVÁNÍ

# ZAKOTVENÁ TEORIE (GRAOUNDED THEORY)

**CÍL:** Vybudovat teorii pevně **zakotvenou v datech**. Necháváme aby se „vynořilo“ to, co je v oblasti významné, aniž bychom to předem předjímali (Miovský, 2010; Řiháček a kol., 2013).

**PŘEDPOKLAD:** žádné **prekoncepty**; prázdná mysl; clear your mind ☺

**POSTUP:** fáze se mohou překrývat (zužování VO; rekonceptualizace; ...)

## CO NÁS ČEKÁ NA SEMINÁŘI/V RÁMCI ÚKOLU



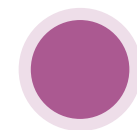
OTEVŘENÉ  
KÓDOVÁNÍ



AXIÁLNÍ  
KÓDOVÁNÍ



SELEKTIVNÍ  
KÓDOVÁNÍ



PUBLIKOVÁNÍ

# OTEVŘENÉ KÓDOVÁNÍ

= s **otevřenou myslí** (open minded); objevování nových významových jednotek a konceptů (kódů/kategorií);

První (a opakované čtení) textu, tvorba kódů a **memos** (analytické poznámky, postřehy, otázky).

Významovým jednotkám přiřazujeme **kódy**.



**VJ** = úsek textu (slovo, sousloví, věta, odstavec...) nesoucí informaci (jev, pocit, soud, myšlenka, princip, zkušenost) vztáženou k výzkumné otázce.

**K** = pojem, který zachycuje „esenci“ VJ;  
- „Rukojeť za níž můžeme VJ uchopit a manipulovat s ní.“  
- nositel významu  
- vlastní pojmenování  
- slova participantů (in vivo)  
- vědecké koncepty z teorie

# OTÁZKY KE KÓDŮM

**Co?** Co je tématem promluvy? O jakém fenoménu se vyovídá? O čem to je?

**Kdo?** O koho jde? V jakých rolích vystupují?

**Jak?** Které vlastnosti jevu jsou zmiňované nebo naopak zamlčované?

**Kdy?** Jak dlouho? Jaký je čas a trvání?

**Kde?** V jakém prostoru je dění lokalizováno?

**Jak moc?** Jak silně? Jaká je intenzita jevů?

**Proč?** Jaké jsou příčiny?

**Kvůli čemu?** S jakým záměrem aktéři jednají?

**Pomocí čeho?** Jaké jsou strategie k dosažení cíle?

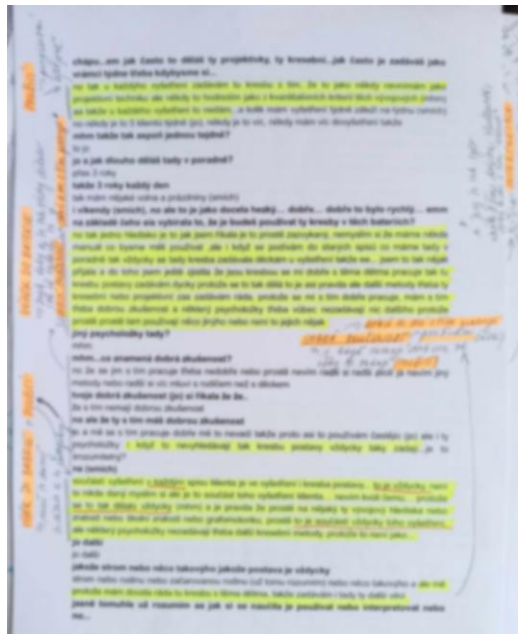
Nejde o to, použít všechny  
zmíněné otázky.  
Kódování vždy bude záviset od  
vaší výzkumné otázky a od cíle  
vaší studie.

# KÓDOVÁNÍ DAT (TECHNICKY)

PAPÍR TUŽKA

WORD/EXCEL

SOFTWARE



(A) Asi to bylo zřejmě z toho. A asi nikdo mi neudělal ani nějaký vyšetření na hormonální hladinu, prostě tak asi (pousmání) bylo to tímhle tím způsobem.

Ten nádor byl hrozně veliký a ten lékař, ke kterému jsem přišla, tak mi prostě řekl diagnózu, že teda to vypadá na operaci a že teda bych počítala spíš s ablací, že ten to je strašně velký (B) a že by mi teda nejdřív nabídnul zmenšovací chemoterapii a já jsem prostě – když řekl slovo chemoterapie, tak to bylo pro mne tak jako, tak strašný (C), a on docela byl – asi mě odhad dobře, protože na mne docela tak zhurta: „Co blázníte, jako, chemoterapie – já jsem jí před čtyřma rokama sám jako absolvoval, a tak – jsem tady a to bude dobrý. Akorát vám vypadají vlasy“. (D) Já říkám: „Ty vlasy, to pro mě není vůbec důležité, já se bála tohohle“, protože fakt i rok před tou nemocí mi uměla kamarádka – jako na rakovinu plic. Taký chodila na chemoterapii a taky ozařování a prostě – taky to bylo, rakovina se rovná smrt. Takže kolem mne jsme neměli – neznať jsem nikoho, kdo by prostě to přežil. Jakoukoliv tu nemoc. (E)

Zřejmě odkazuje k silné potřebě nemocné ženy rozumět tomu, proč onemocněla a jaký smysl nemoc v jejím životě má. Hormonální substituce plní v tomto případě tuto funkci vysvětlení.

V tomto případě má vysvětlení charakter porušení nějakého pravidla/doporučení. Je možné, že v pozadí operuje základní tendence chápat nemoc jako trest za porušení pravidel?

**B: „počítejte s ablací“ (prognóza)**  
Nádor je velký, lékař proto připravuje Hannelore na pravděpodobnou nutnost ablace prsu. Pomáhá jí tím utvářet kognitivní mapu procesu léčby – Hannelore má představu, co jí čeká.

**C: strach z chemoterapie?**  
**D: lékař podporuje Hannelore v chemoterapii**

Lékař reagoval na emoční stav Hannelore a zdá se, že to mělo podpurný efekt. Také s Hannelore sdílel svou vlastní zkušenost s podobným onemocněním a tím jí podpořil.

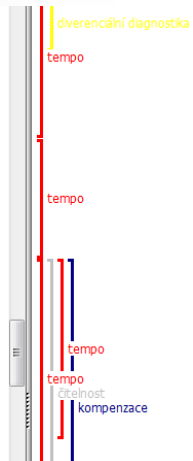
**E: význam spojený s rakovinou**  
Rakovina pro Hannelore a její rodinu znamená „smrt“. Hannelore tím vysvětluje, proč se kolem ní rodina tak semkla a začala se o ni starat. Význam rakoviny se u Hannelore v průběhu vyrovnávání se s nemocí měnil, zpětně hodnotí Hannelore nemoc jako přínos (viz jiná místa v rozhovoru, kód *zisky z onemocnění*). Proměňování významu onemocnění je možná „červenou nití“ procesu vyrovnávání se s onemocněním.

z testuje i pracovní tempo a dokonce konkrétní pracovní tempo právě u ukouřené tužky papír, takže i on je pomalejší“ otevřu školní dotazník, velmi pomalé pracovní tempo, tak samozřejmě to děčko mi Ale pokud mi tady sedí děčko, které jinak pracuje přiměřeným tempem, nejsou tam stížnosti na, hno potřeboval o hodně času, odpovídá mi třeba rychle, protože jsou i testy kde jako píše, ale jsou i ak nápadné, ani v těch testech nevyjde nějaké zpomalení, ani psychologovi se nezdá zpomalení, ed' kolikrát třeba (ukazuje jak přemýšlí) s s s s velké s, velké s jo teď jako přemýšlí, tak v tu chvíli to

o měla správně. Takže tempo je o rychlosti psaní?

kteří m aji jako normální tempo psaní? Že píšou rychle-

smo je-





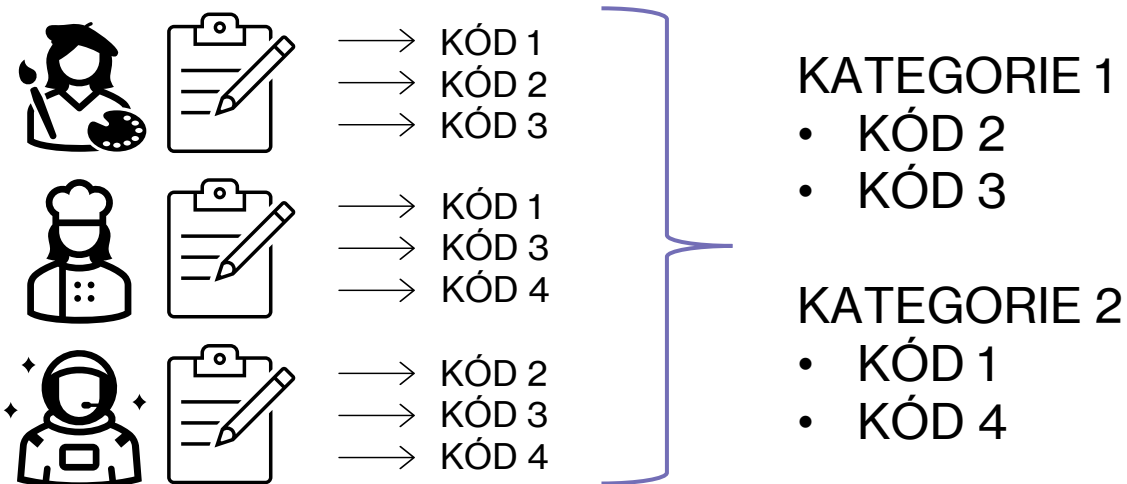
# SPOJOVÁNÍ KÓDŮ DO KATEGORIÍ

**Kategorizace** je procesem seskupování pojmů (kódů), které se zdají příslušet stejnému jevu (Strauss & Corbinová, 1999).

Kód je „rukojeť za níž můžeme VJ uchopit a **manipulovat** s ní.“

- třídit
- sloučit
- srovnat
- rozdělit

## CELÝ (ZJEDNODUŠENÝ) PROCES:



# CO JE DOBRÉ VĚDĚT

## KÓDY DESKRIPTIVNÍ/ANALYTICKÉ (INDUKTIVNÍ)

- Snaha přejít od deskriptivních k více analytickým (proces zakotvené teorie)

## METODA NEUSTÁLÉHO POROVNÁVÁNÍ

„Vyjadřuje tato významová jednotka stejnou základní myšlenku jako ta předchozí? Mohu ji zahrnout pod stejnou kategorii, nebo je potřeba vytvořit novou? Pomůže mi tato nová významová jednotka nějak rozvinout vlastnosti stávajícího konceptu? V čem se liší tyto dva případy, které jsem zahrnul pod stejnou kategorii? Mohu z jejich rozdílu odvodit nějakou užitečnou dimenzi? Porovná-li navzájem tyto dvě protikladné kategorie, pomůže mi to lépe de novat jejich vlastnosti?“ (Říháček a kol., 2013, s. 50).

- Pomáhají nám v tom MEMOS

Co se od vás neočekává:

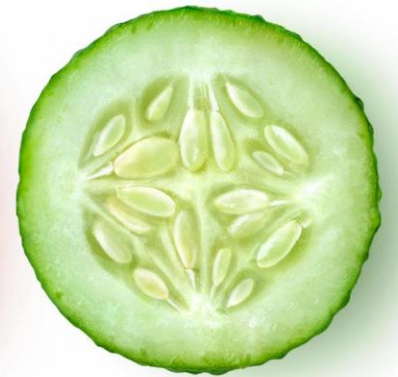
**TEORETICKÉ VZORKOVÁNÍ** – dobírání participantů do vzorku pro (do)vysvětlení konceptů; iterační proces s VO;

**TEORETICKÁ NASYCENOST** – když nová data nepřináší již žádné další informace;

„Toto je moje politická orientace“  
**Politická orientace**

„Na tom táboře jsme se dohodli, že do školy půjdeme jako skinheadi“ (Franta)  
**Vyjednaná identita**

# — CVIČENÍ: KÓDOVÁNÍ



# AXIÁLNÍ KÓDOVÁNÍ

= hledání **vztahů** mezi kategoriemi; vyšší abstrakce, než u kategorizace;

Vztahy by měly **vycházet z dat** a ne z našeho „selského uvažování“

Ne jenom A souvisí s B, ale zajímá nás **jak** – specifikovat

- *Koncept A může být podkategorií konceptu B;*
- *Koncept A se může jevit jako příčina konceptu B; může být jeho následkem;*
- *může být umožňující podmínkou, za níž B nastává (aniž by byl přímou příčinou);*
- *A a B mohou být ve vztahu prostředek-cíl;*
- *A a B mohou být fázemi určitého procesu nebo mohou být z jiného důvodu součástí temporální sekvence;*
- *A, B a C mohou spolu vytvářet typologii jednání, jehož volba závisí na podmínce D apod*

(Řiháček a kol., 2013, s. 50)

# PŘÍKLAD

## KATEGORIZACE (KONCEPTŮ)

**Rámeček 3.13 Příklady rozpracovaných konceptů vytvořených po zúžení výzkumné otázky**

### **Plán léčby a informační podpora**

Podstata tohoto konceptu spočívá v tom, že lékař podrobně informuje pacientku o procesu léčby, případně ji připravuje na náročnost zákroku a následné rekonvalescence. Pacientka si tak utváří podrobnější kognitivní mapu léčby a může se na léčbu připravit také emočně. Patří sem také poskytování srozumitelných a prakticky užitečných informací usnadňujících zvládnutí procesu léčby, jejích komplikací a vedlejších účinků. Pacientka dostává instrukce, kterými se může řídit.

### **Necitlivost (až bezohlednost)**

Lékař (či jiný zdravotník) nerespektuje psychologické potřeby pacientky. Např. sděluje diagnózu necitlivým až bezohledným způsobem, nedává prostor k emočnímu zpracování, nerespektuje soukromí pacientky, apeluje výhradně na racionalitu či bagatelizuje potíže pacientky (např. bolest). V krajním případě se objevilo při hospitalizaci také odmítnutí pomoci sestry.

### **Aktivní volba**

Pacientka projevuje vlastní aktivitu ve volbě lékaře či zdravotnického zařízení, mění instituci v případě, kdy je nespokojena. Někdy se pacientka snaží získat pohled několika nezávislých odborníků, aby se pak mohla sama rozhodnout. V některých případech musí též řešit konflikt mezi pokyny různých lékařů nebo mezi požadavky léčby a jinými životními potřebami.

## VZTAHY MEZI KATEGORIEMI (KONCEPTY)

**Rámeček 3.14 Příklad analýzy teoretických vztahů mezi koncepty**

**Plán léčby podporuje vnímanou kontrolu:** Lékař připravil Hannelore na operaci, podrobně popsal průběh léčby, včetně pravděpodobných negativních následků. To podpořilo Hannelore v jejím odhodlání.

**Necitlivost vede k sebeprosazení:** Lékař se smál žádosti o vyšetření. Marianna měla potřebu se ozvat a vymezit se proti tomuto chování lékaře.

(Řiháček a kol., 2013, s. 62-63)



# CVIČENÍ: KATEGORIZACE

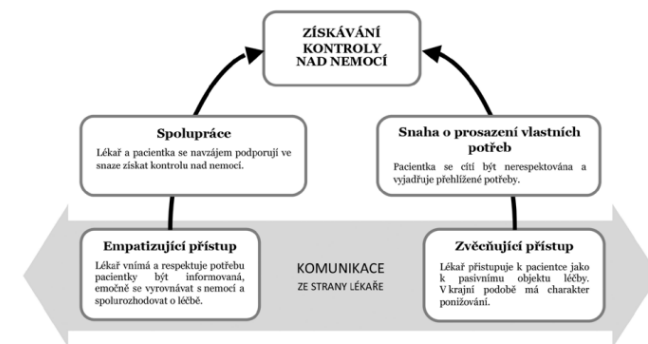
# SELEKTIVNÍ KÓDOVÁNÍ

= pracujeme **výběrově** (selektivně) a identifikujeme **CENTRÁLNÍ POJEM**.

**CP** = hlavní téma analýzy; jádro kolem kterého stavíme příběh;

- vyšší míra abstrakce
- často se vyskytuje v datech
- musí propojovat a vysvětlovat všechny kategorie (všechna data)

Obrázek 3.3 Grafické znázornění výsledného modelu



# PUBLIKACE VÝSLEDKŮ

## INTERPRETACE

- Vysvětlování významu našich dat, kategorií a vztahů mezi nimi
- Doplnujeme a dokládáme naše tvrzení přímými citacemi z textu

## KOMPARACE

- Při interpretaci se také opíráme o výsledky výzkumných studií
- Propojujeme a srovnáváme je s našimi výsledky



# HODNOCENÝ ÚKOL

IS - Studijní materiály předmětu PdF:SZ6006 - Organizační pokyny - [Pokyny k portfoliovému úkolu 1: Zpráva z kvalitativní analýzy dat](#)

Odevzdávárna: [https://is.muni.cz/auth/el/ped/podzim2023/SZ6006/ode/ode\\_q1\\_analyza/s\\_eminarni\\_skupiny\\_zvoncakova/](https://is.muni.cz/auth/el/ped/podzim2023/SZ6006/ode/ode_q1_analyza/s_eminarni_skupiny_zvoncakova/)

Termíny odevzdání:

SKUPINA 01: 12.11.2023

SKUPINA 03: 29.10.2023

SKUPINA 02: 05.11.2023

SKUPINA 04: 05.11.2023

# ZDROJE

## Doporučuji

Řiháček a kol. (2013). *Kvalitativní analýza textů: Čtyři přístupy*. Masarykova univerzita

Dostupné z: [https://dl1.cuni.cz/pluginfile.php/504618/mod\\_resource/content/3/Kvalitativni-analyza-textu\(1\).pdf](https://dl1.cuni.cz/pluginfile.php/504618/mod_resource/content/3/Kvalitativni-analyza-textu(1).pdf)

Švaříček, R. a Šedová, K. (2007). *Kvalitativní výzkum v pedagogických vědách: pravidla hry*. Portál

Hendl, J. (2005). *Kvalitativní výzkum. Základní metody a aplikace*. Portál

## Přednášky G.R. Gibbs (YouTube):

ZÁKLAD

Part 1

Part 2

OTEVŘENÉ K.

Part 1

Part 2

Part 3

Part 4

AXIÁLNÍ K.

Part 1

SELEKTIVNÍ K.

Part 1