

Práce historika umění

Formální analýza, vizuální popis,
terminologie

Zdroje

umělecká díla, texty (memoáry, úřední akta...),
vyobrazení (grafiky, fotografie...), ...

primární – vše co vzniklo v době vzniku díla

sekundární – pozdější informace, interpretace

Formální analýza, vizuální popis

- analýza vizuální stránky díla, bez interpretace kulturního, historického kontextu
- popis díla, specifická terminologie



Popis obrazu

- 1) Druh: nástěnná, závěsný obraz, knižní (iluminace), malba na skle, porcelánu, textilu...**

- 2) Rozměry, materiál** (nástěnná malba – umístění, způsob pohledu)

- 3) Technika:**
 - druh techniky: olej, akvarel, akryl, freska, enkaustika...
 - rukopis, postup malby

Rukopis - označení umělcova specifického technického přednesu. Rukopis může být **splývavý, uhlazený, nebo naopak energický, dělený či strukturální**. Zkoumání malířského rukopisu pomáhá k identifikaci a datování neurčitých obrazů, při odhalování falz (padělků), rozlišování děl umělce, školy a následníků.

splývavý/hladký rukopis

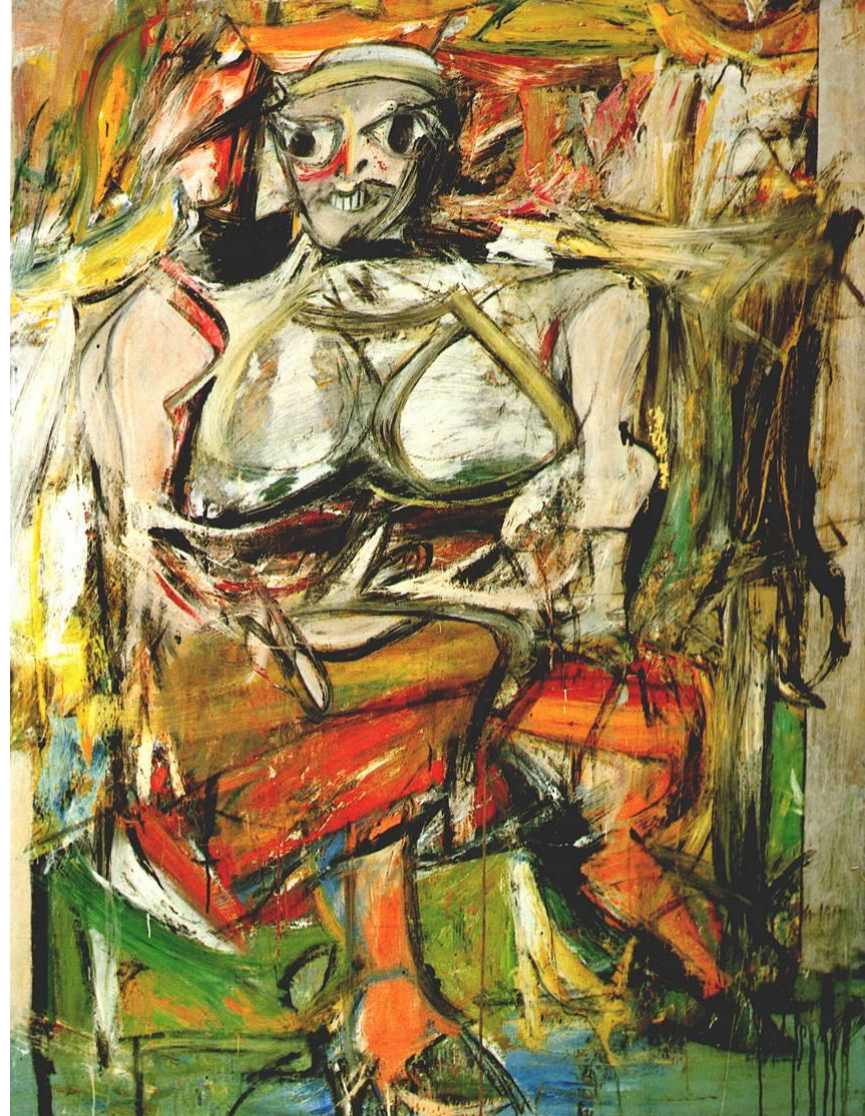
- tahy štětce nejsou okem rozlišitelné, povrch je souvislý
- především v malířství „starých mistrů“



Dělený rukopis



Strukturální malba – malba, která využívá jako výrazového prostředku také účinku struktur a plasticity (mírný barevný reliéf). Struktury se vytváří pomocí špachtle, prstů a jiných nástrojů, kterými působíme na barvu. Pokud chceme mít reliéf výraznější, provedeme nejprve strukturální podmalbu sádrouv hmotou (např. sádra + latex) a po zaschnutí na ni malujeme barvami.



Gestická malba

Postup malby

Alla prima – malba „na poprvé“. Jde o přímou malbu v jedné vrstvě, kdy se maluje mokrým do mokrého. Malba je dokončena na jedno sezení.

Malba na pokračování (vrstevnatá výstavba obrazu) – malba na několik sezení. Maluje se v několika vrstvách přes sebe. Spodní vrstvy musí vždy dobře proschnout. Přes tyto spodní vrstvy se nanáší horní lazurní vrstvy.



Podmalba – přípravná, předběžná malba provedená pod finální malbu v základním neutrálním tónu. Rozvrhuje kompozici, utváří hlavní formy obrazu.

Lazura – průsvitná barevná vrstva nanášená pod nebo na jinou barevnou vrstvu, jejíž odstín ovlivňuje. Lazurovací technika – způsob malby, při němž se k míchání barev využívá lazurních vrstev nanášených přes sebe.



Pastózní technika (impasto) – malba hustými pastózními barvami přímo z tuby. Nanáší se ve větších vrstvách, někdy se využívá i jejich struktury. Barva se nanáší štětcem, špachtlí i prsty.

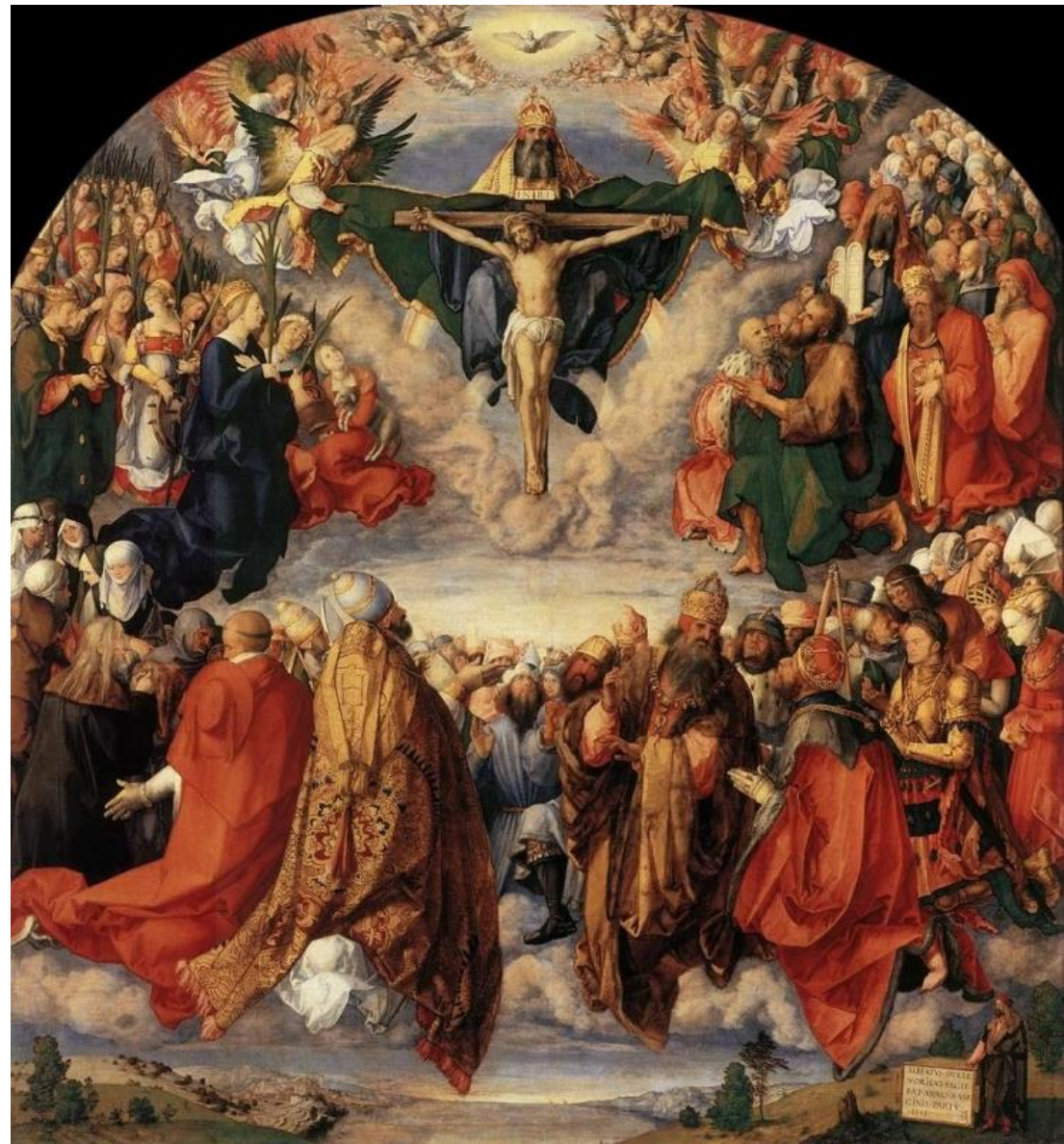


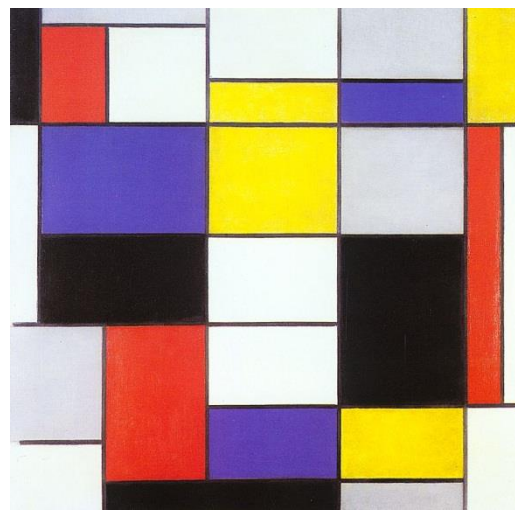
4) Kompozice



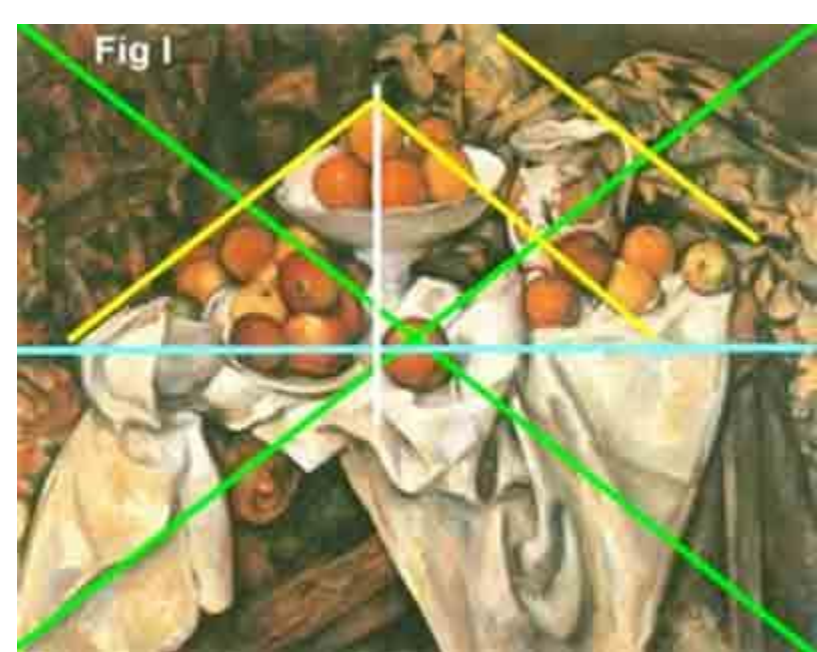
Symetrie, asymetrie

Centralizovaná, rozptýlená

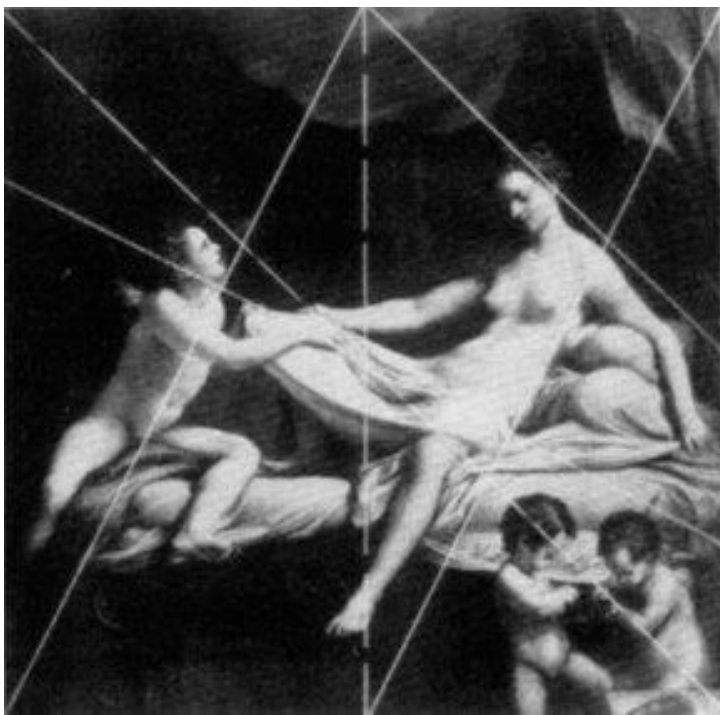


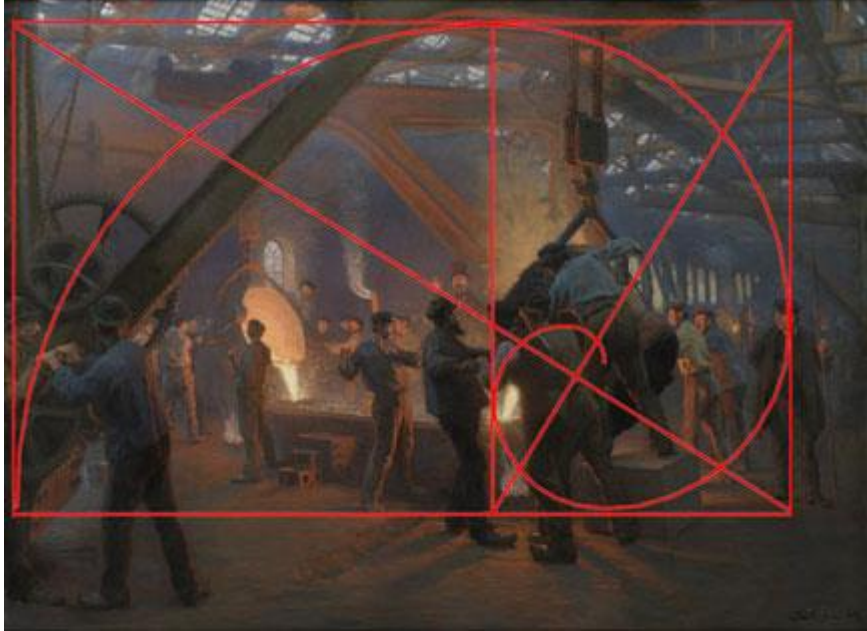


dynamická/klidná



Kompoziční osy a celky







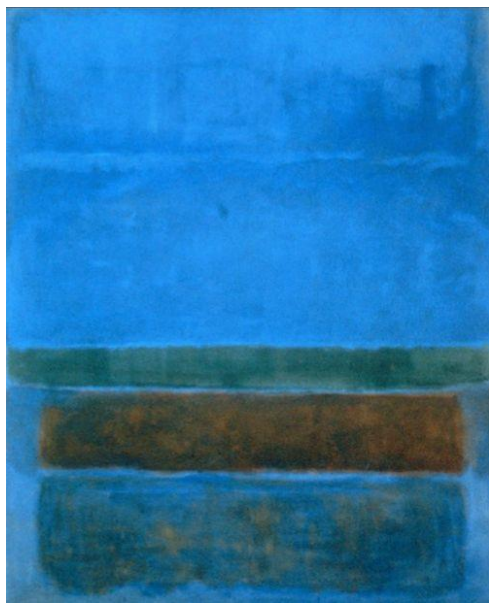
6) barva, barevná kompozice





6) Prostor

Hluboký, mělký





7) světlo, stín



8) Námět:

Druh námětu: portrét, zátiší, krajinomalba, veduta, marina, miniatura, žánrová malba, historická, náboženská, mytologická, alegorická, abstraktní...



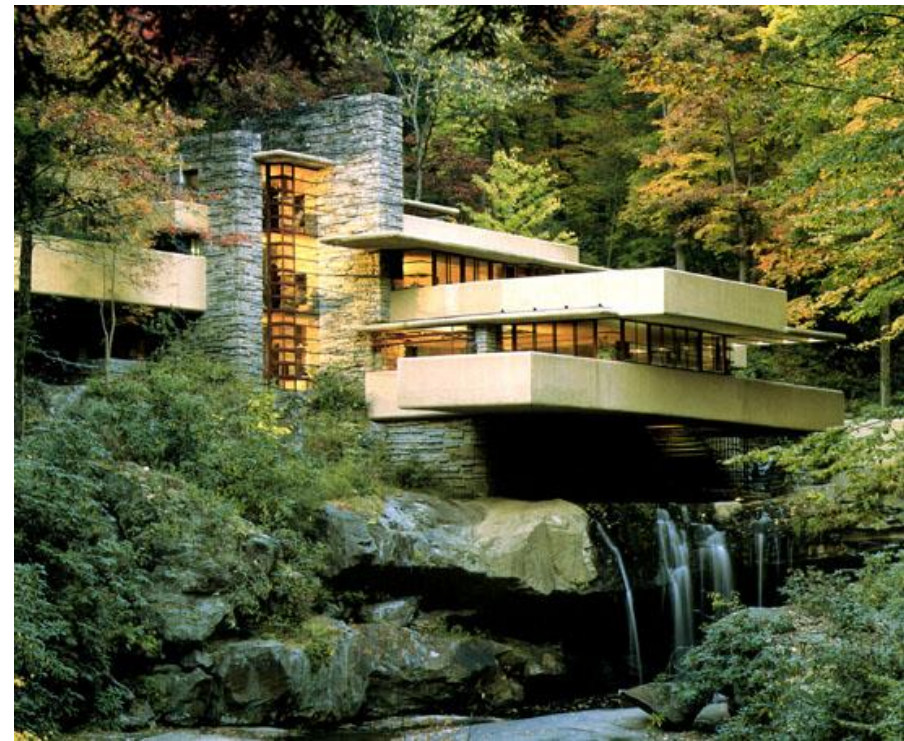
Úkol 1.: Popiš hlavní kompoziční osy a celky



Popis architektury

architektonická kompozice - vzájemná harmonická skladba všech složek stavebního díla i přiměřený vztah jeho užitné funkce, estetických a ideových aspektů.

1) lokalita, začlenění do okolní zástavby a krajiny



2) dispozice: rozvržení tvarů, prostorů, hmot, měřítka

Kompozice racionalistická



Organická architektura:

obecně architektura inspirující se účelností, funkčností a přirozeností přírody.

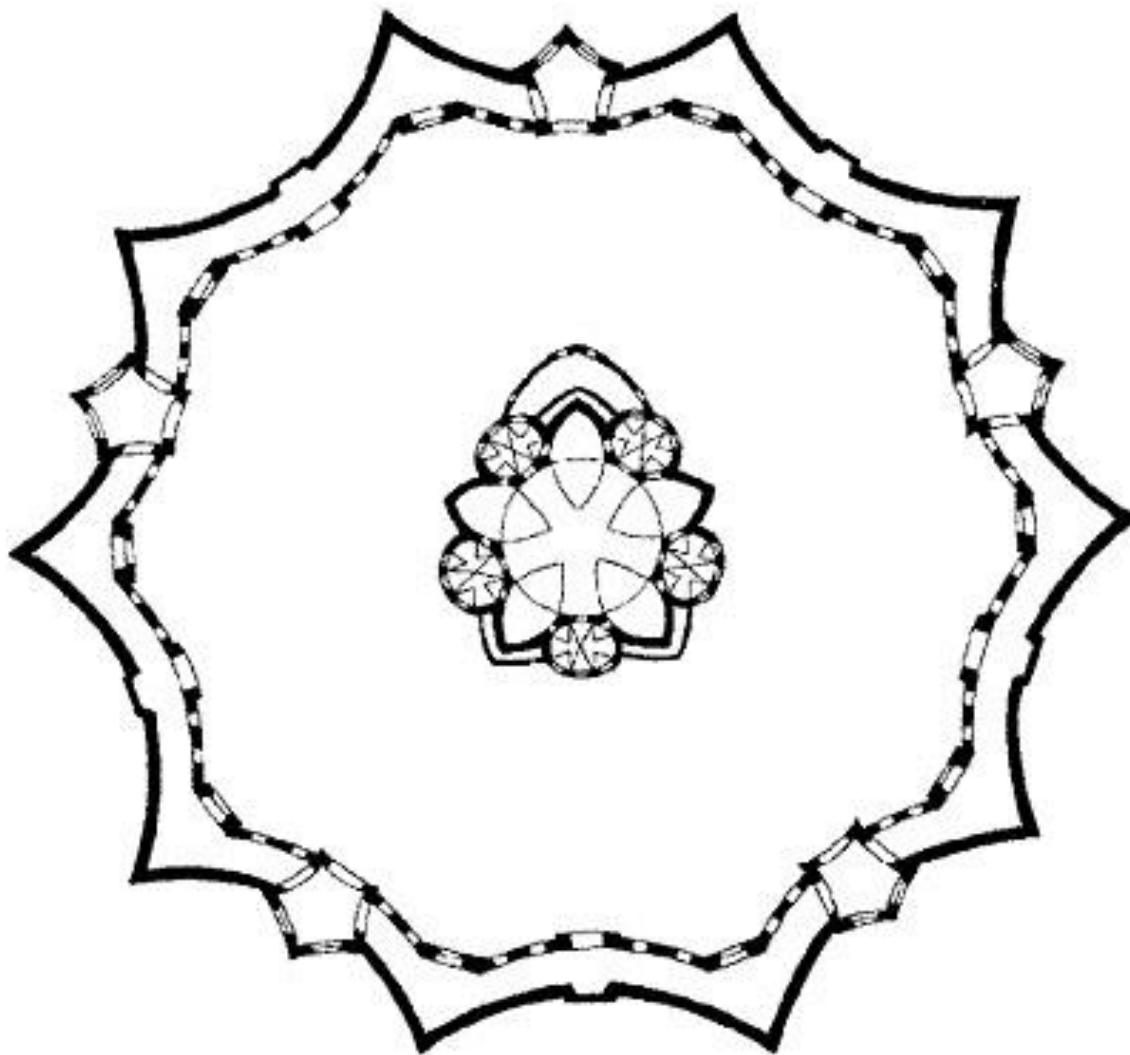


3) Prostor, půdorys:

-vnitřní

-vnější:

-meziprostor



4) architektonická hmota – jednoduché základní **objemy**
architektonického díla bez tvarových podrobností



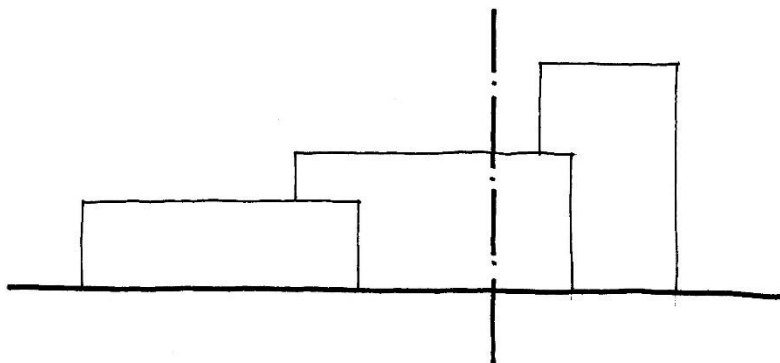
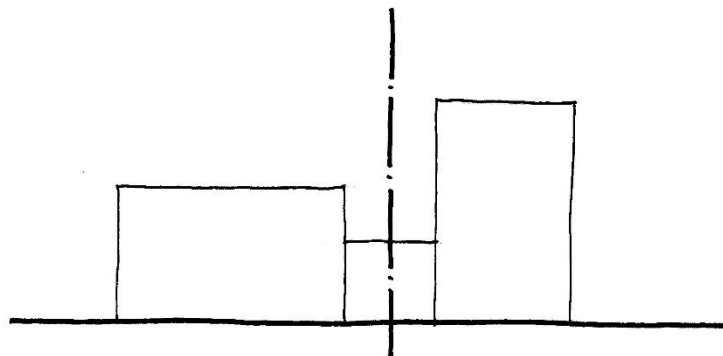
5) Měřítko

Vyjádření psychického působení rozměrů architektury

Vzájemný vztah částí a celku

Přirozené měřítko normální, zmenšené, zvětšené

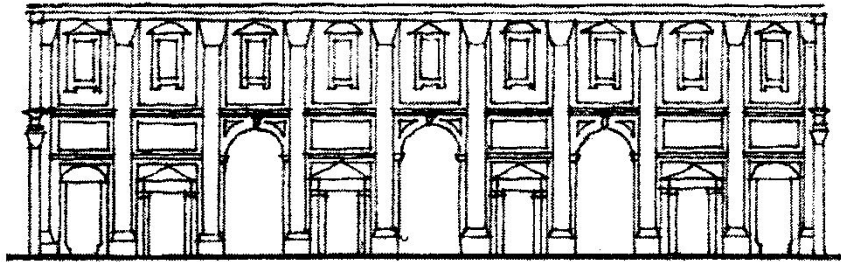




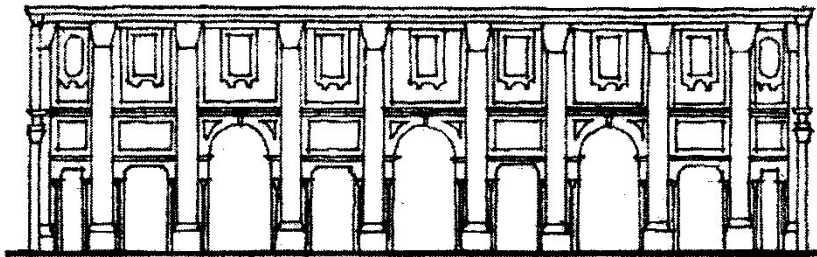
6) rozvržení výtvarně estetických prvků: rytmus, gradace, kontrast, vztah horizontálních a vertikálních linií, plastická a malířská výzdoba, světlo, stín

rytmus – pravidelné střídání alespoň dvou rozdílných prvků

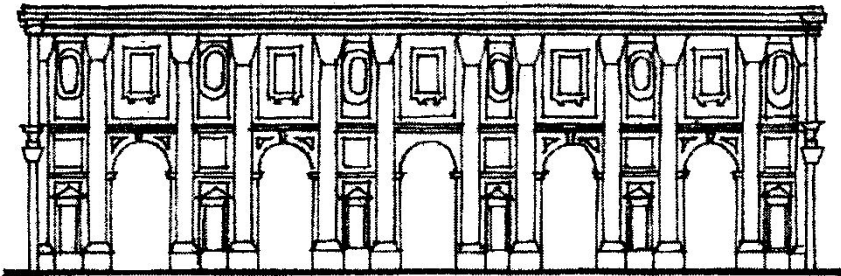




a · b · a · b · a · b · a · b · a
 a · a · b · a · b · a · b · a · a
A · B · C · B · C · B · C · B · A



a · b · b · b · b · b · b · b · a
 c · a · b · a · b · a · b · a · c
A · B · C · B · C · B · C · B · A

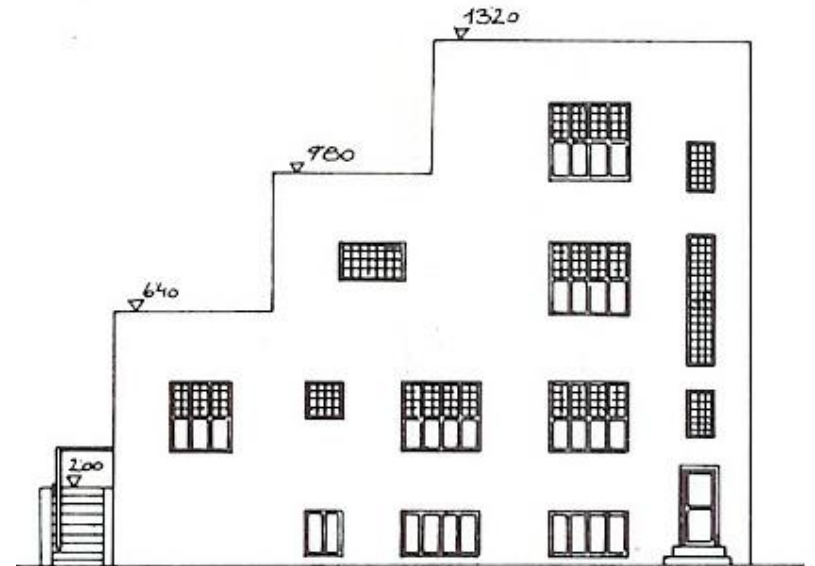
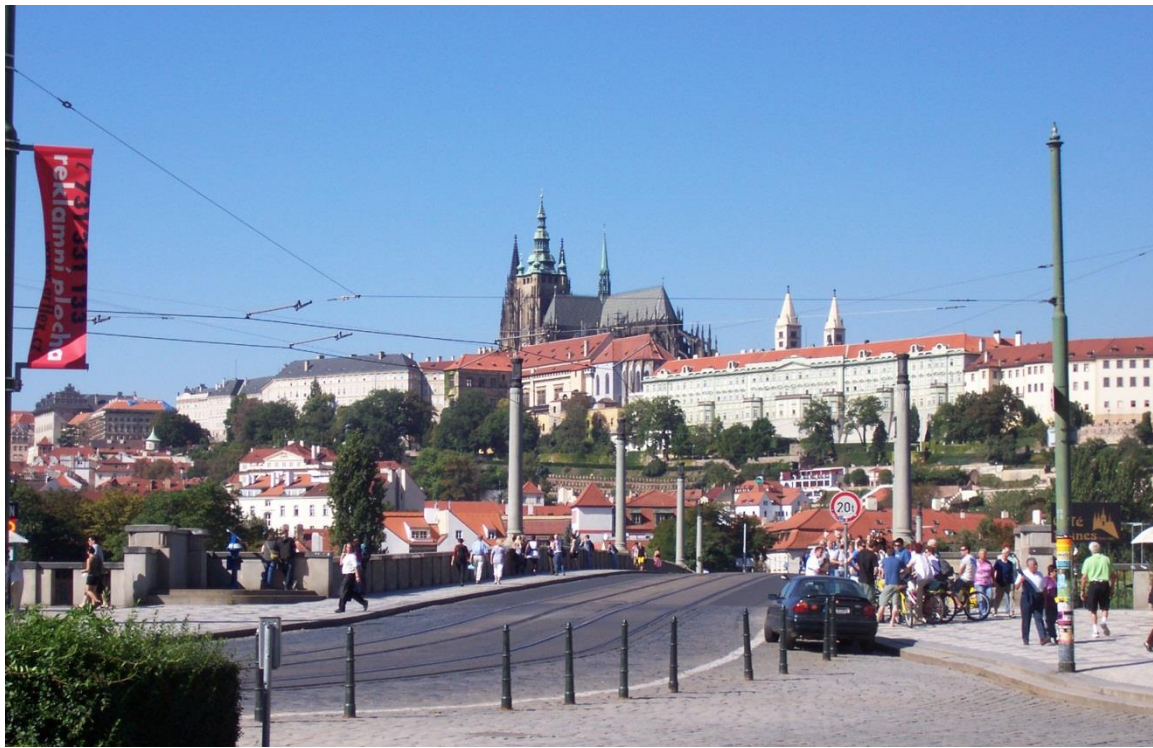


a · b · a · b · a · b · a · b · a · b · a
 a · b · a · b · a · b · a · b · a · b · a
A · B · A · B · A · C · A · B · A · B · A

Studies of Internal Facade of a Basilica by Francesco Borromini

gradace – stupňování; v architektuře stupňování výtvarného účinku díla směrem ke kompozičnímu jádru. Smyslem gradace je zvýraznění dané **architektonické kompozice**, vrcholící **dominantou**.

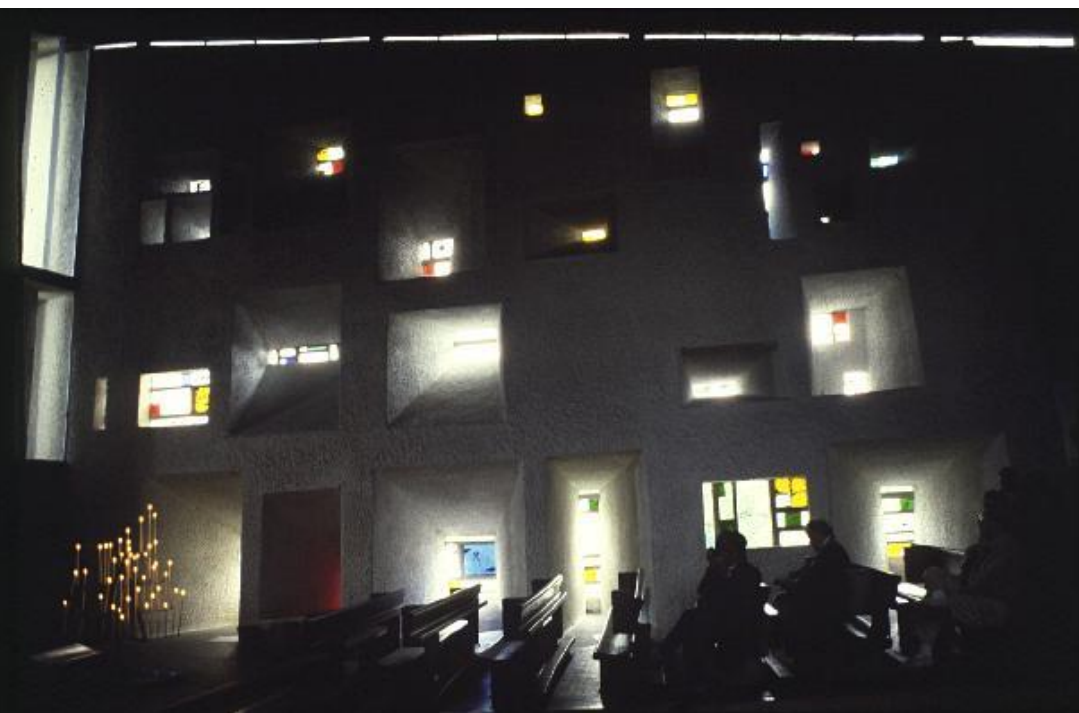




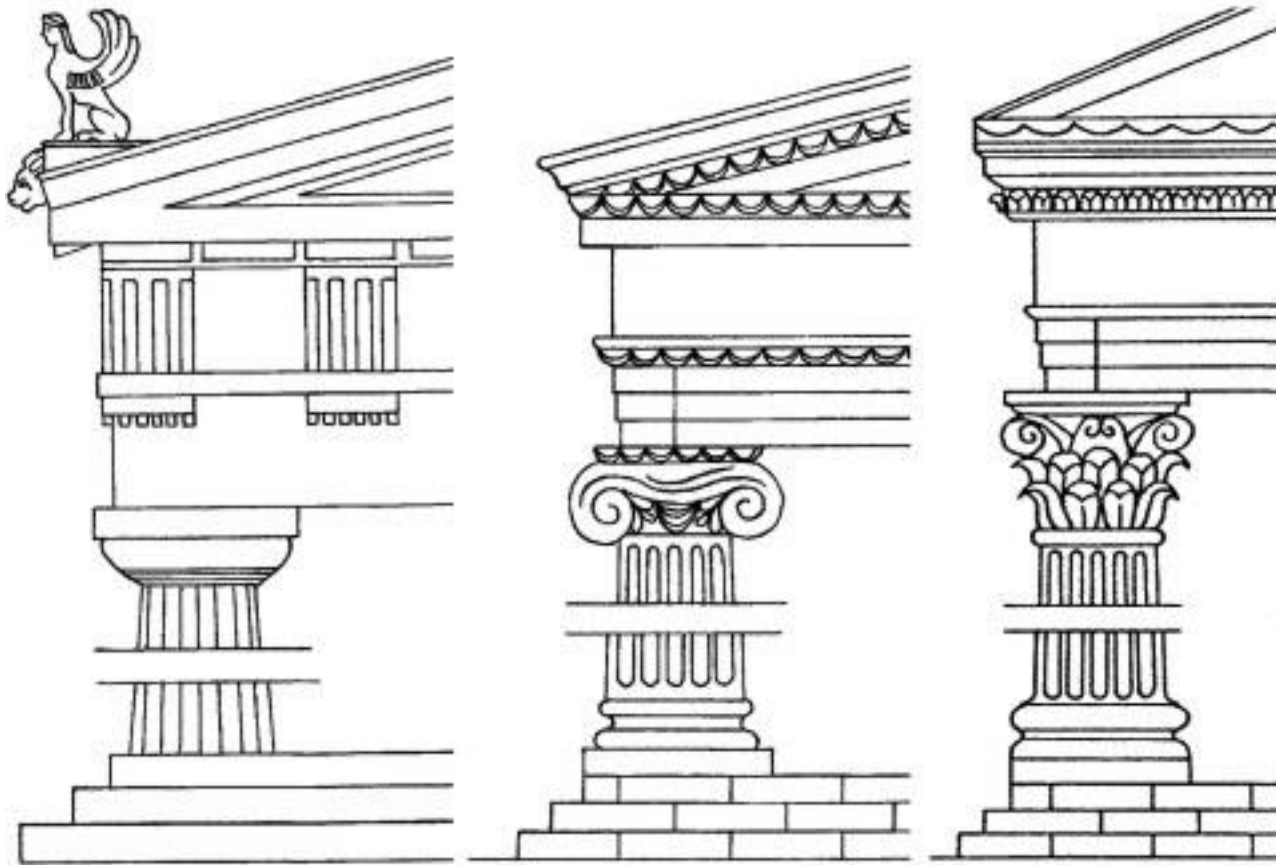
Kontrast – radikální, jemný

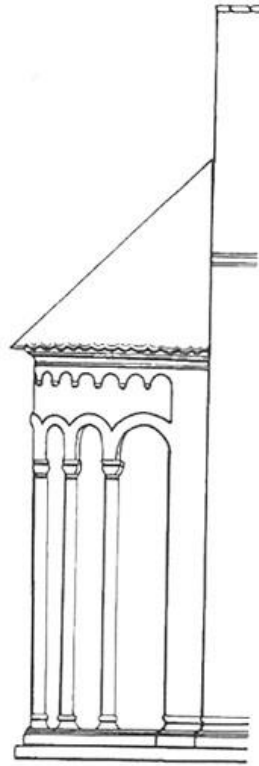
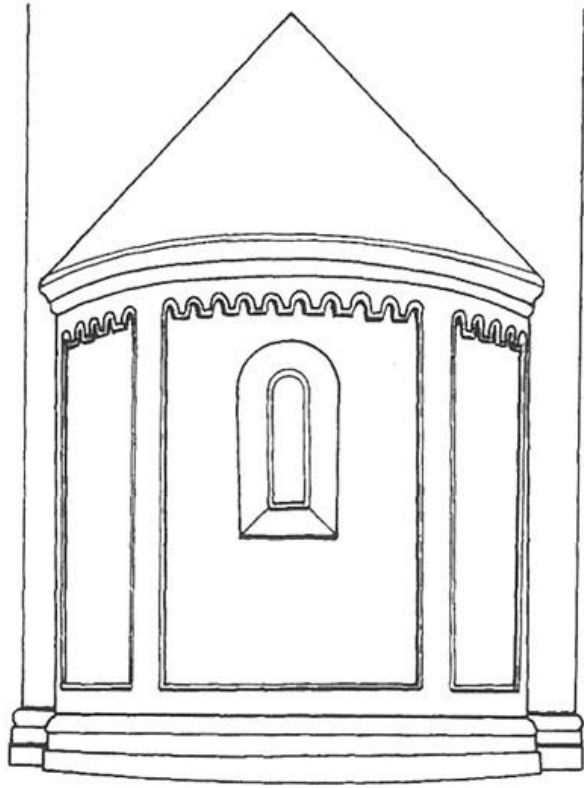


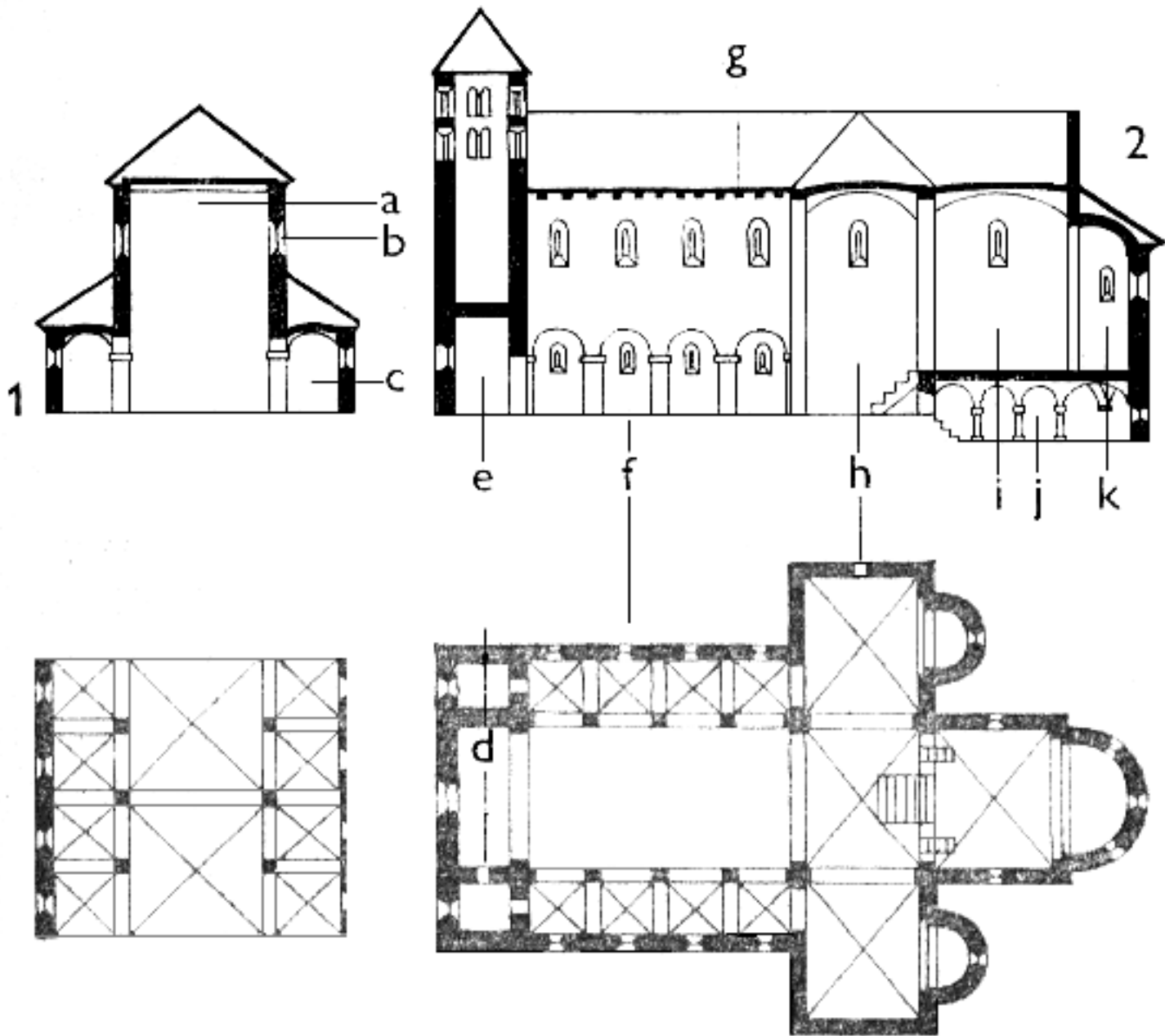


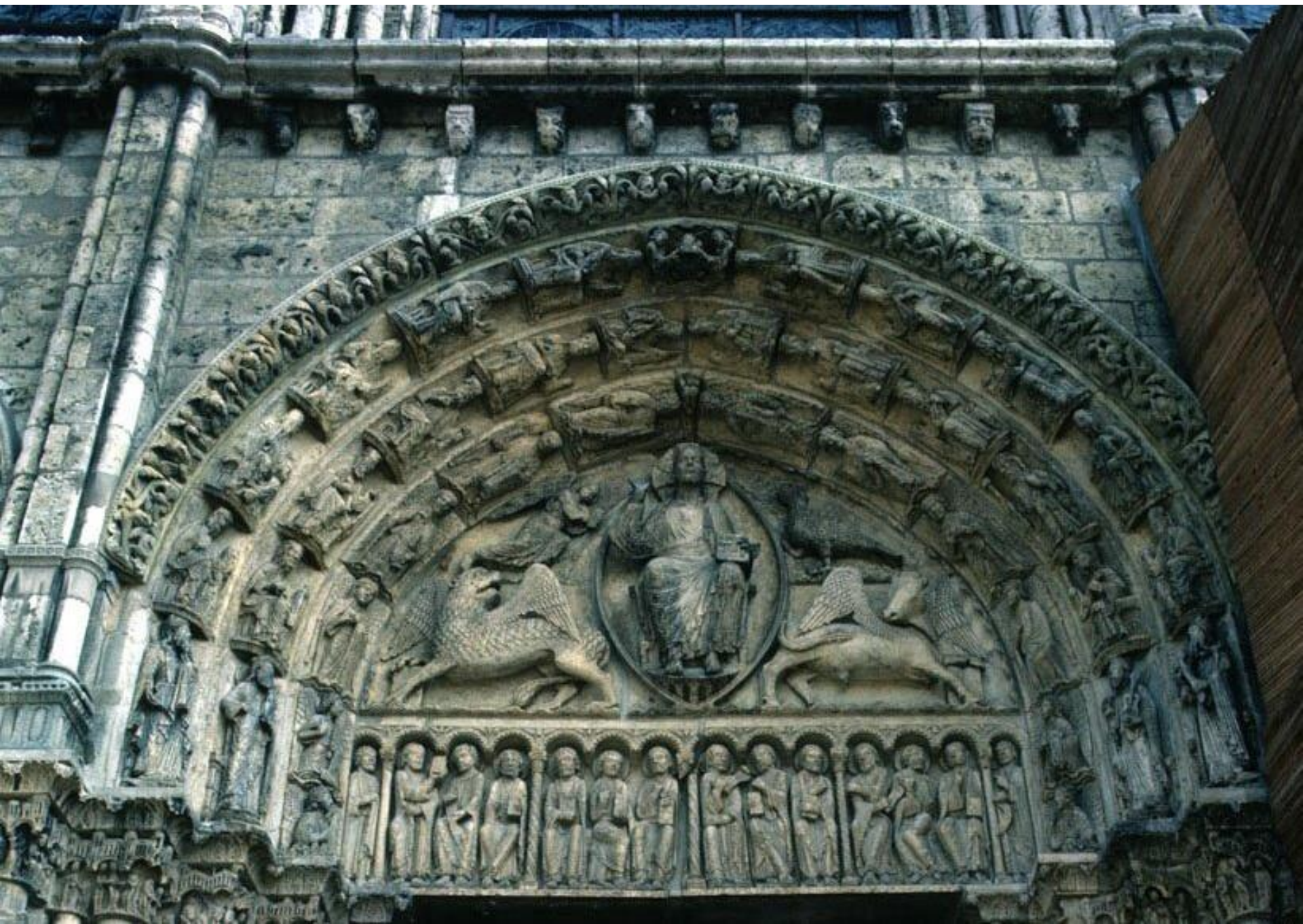


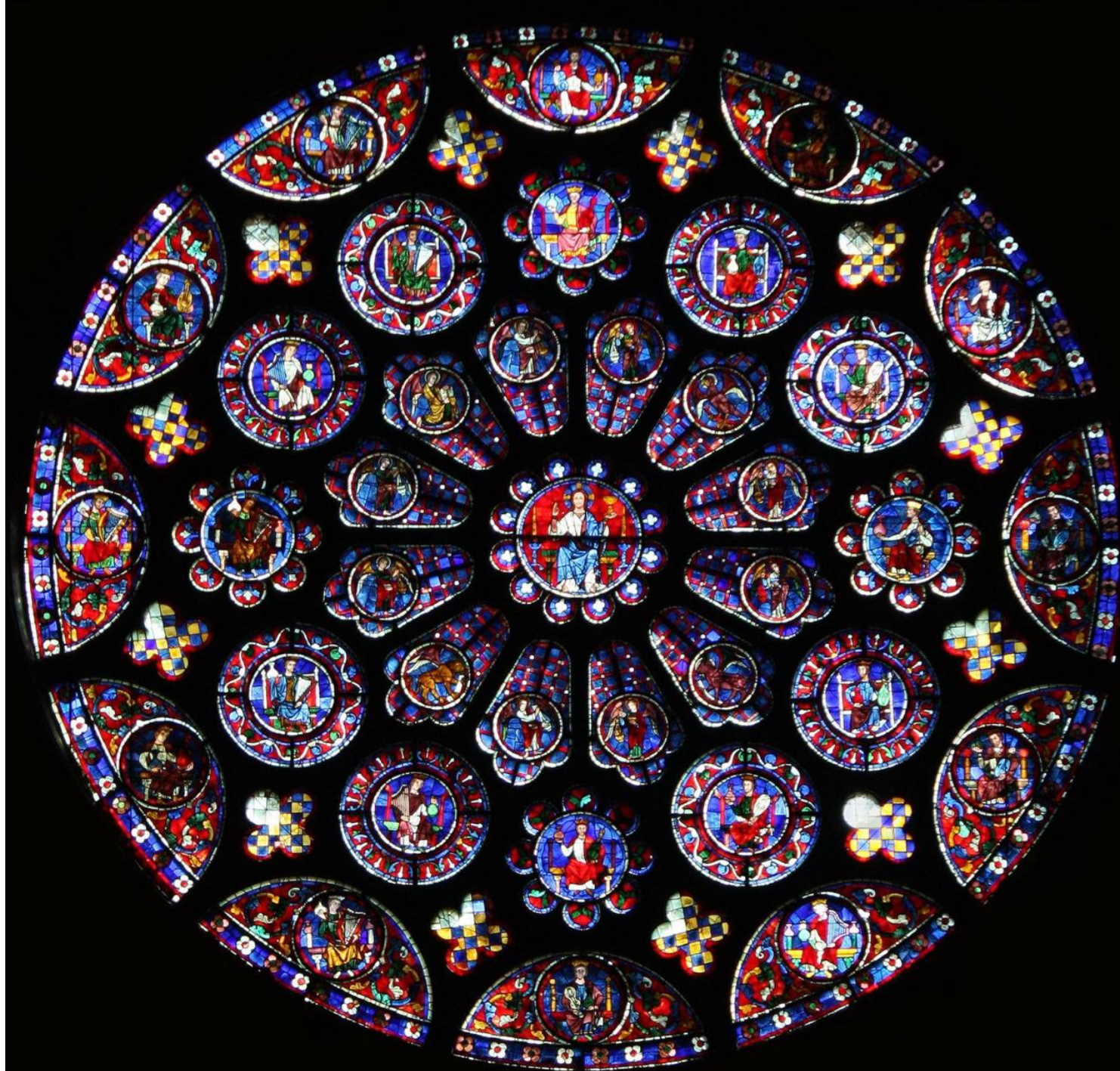
Terminologie:





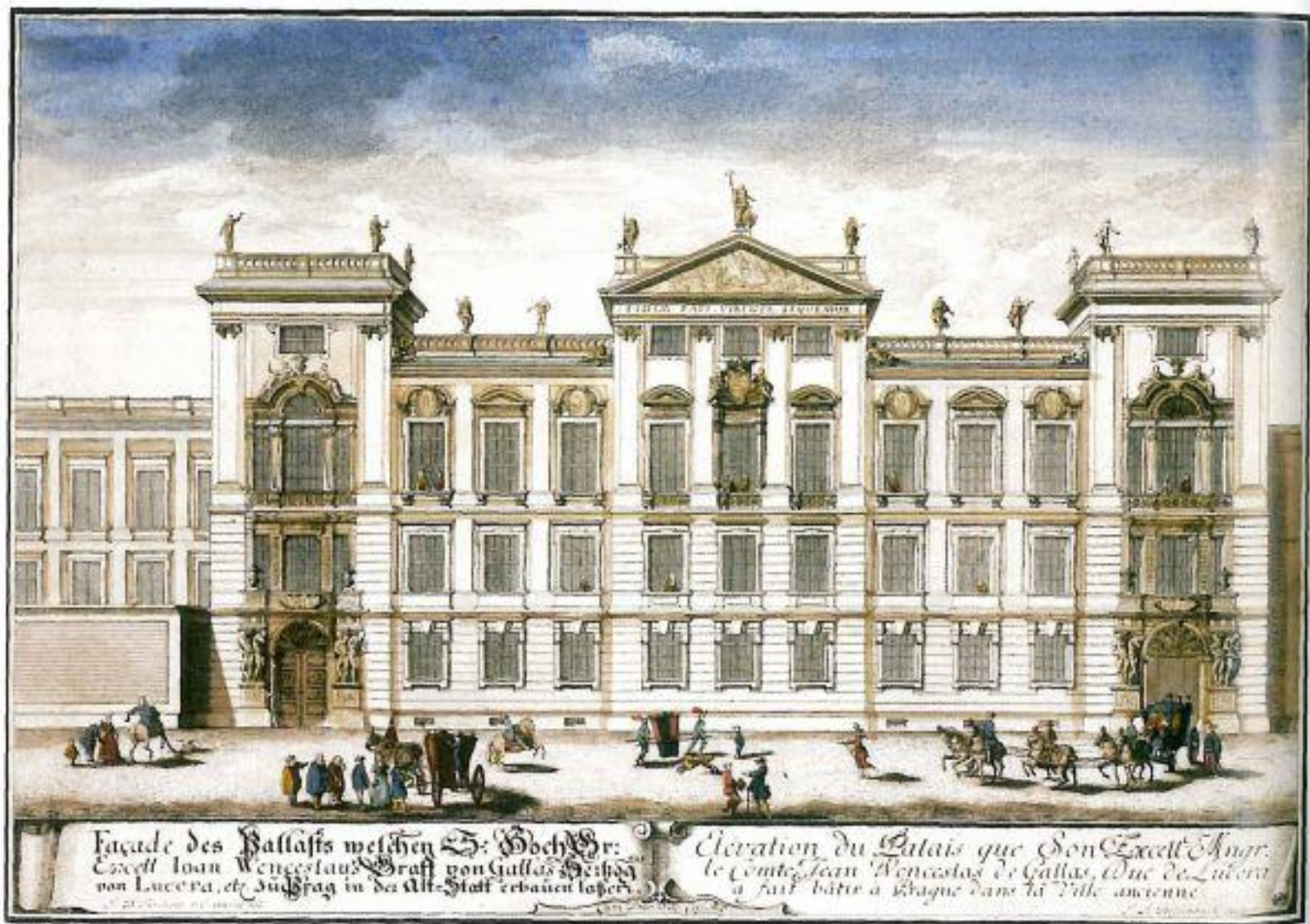






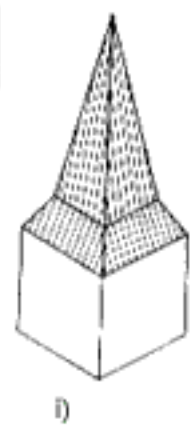
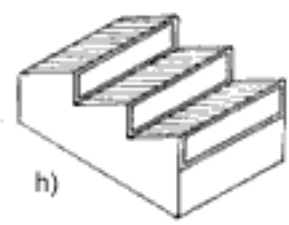
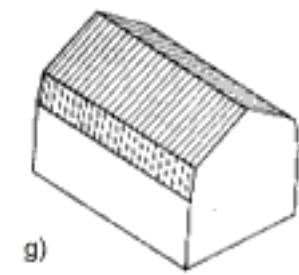
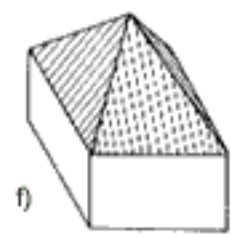
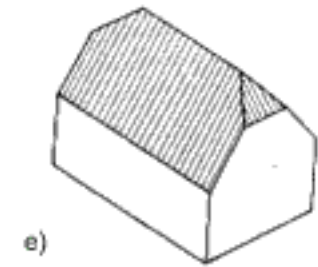
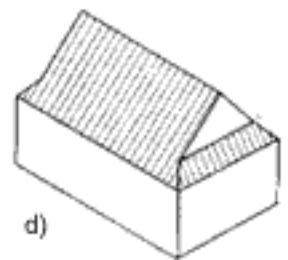
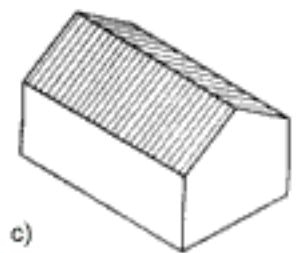
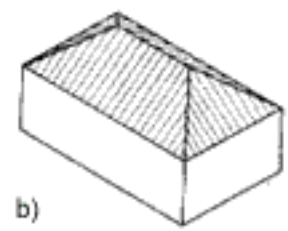
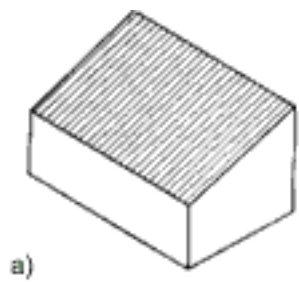






Façade des Ballasts welchen S. Hochbr.
 Excell Ioan Wenceslaus Graf von Gallas Herrsch
 von Lucera, et d'uffrag in der Alt-Stadt erbauet laffen.

Elevation du Palais que Son Excell. Angr.
 le Comte Jean Wenceslas de Gallas, Duc de Lucera
 a fait bâtir à Lucera dans la Ville ancienne







Úkol 1.: Popiš hlavní kompoziční osy a celky





Úkol 2.: Nakresli budovu dle popisu

Budova je mohutným novorenesančním palácem, jehož průčelí je symetricky komponováno na podélnou osu náměstí. Tím, že byla budova postavena na vyšším konci náměstí, stala se monumentálně působící kulisou, která celý prostor uzavírá a zceluje. Palác má půdorys obdélníka, z něhož mírně vystupují rizality čtyř nárožních věží, střední rizality bočních stran a zadní fasády a mohutný centrální rizalit hlavního průčelí, před nímž je přístupová rampa s fontánou. Pravá boční fasáda je obrácena do sadů, zadní do ulice X a levá boční, do dolní části ulice Y. Symetricky řešená budova má uvnitř dva obdélné dvory, které se přimykají ke střednímu traktu s hlavní schodištní dvoranou. Horizontálně je stavba členěna na zapuštěné sklepní podlaží (tzv. druhý suterén), první suterén s malými obdélnými okny, přízemí s okny zakončenými obloukem, první patro s většími obloukovými okny, druhé patro s velkými okny obdélnými a podstřeší, kryté po obvodu pásem balustrády. Tuto výšku přesahují osmiboké kopule čtyř nárožních rizalitů a především mohutná hlavní věž, členěná okny a zakončená čtyřbokou segmentovou kopulí a lucernou. Cihelné omítnuté zdivo prvního suterénu napodobuje pískovcovou rustiku totéž se v jemnějším provedení opakuje v přízemí. Tyto dva pásy pevnostního, monumentálního charakteru vytvářejí mohutnou podnož celé budovy. Fasády prvního a druhého patra jsou členěny na nárožích, vzadu a na rizalitu průčelí pilastry a ve středu bočních stran a na průčelí mohutnými pískovcovými sloupy s kanelovanými dříky s korintskými hlavicemi. Ve výši 1. patra jsou v nárožních věžích níky se sochami, římsu mezi okny 1. a 2. patra zdobí pás pamětních desek. Hlavní průčelní rizalit člení v přízemí tři vysoké portály, které slouží jako vchody i jako zdroj světla pro vestibul. Nad kordonovou římsou nad nimi nese šest sloupů vodorovné kladí s vyzlaceným nápisem a trojúhelný tympanon s reliéfní výzdobou. Architekturu bohatě doplňuje štuková a sochařská výzdoba. Hladká omítka napodobuje tesaný pískovec.