

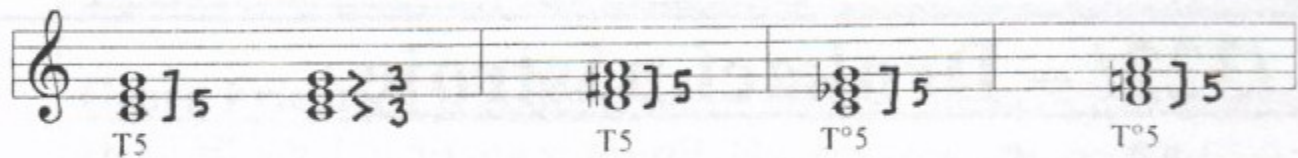
## /315/ - Další hudební označení

<b>D.C. al Fine (Da Capo al Fine) /KÁPO/</b>	- od začátku k Fine (Fine = konec)
<b>meno mosso /MÉNO MOSO/</b>	- pomaleji
<b>molto allegro</b>	- dosti rychle
<b>piú mosso</b>	- trochu rychleji
<b>poco meno /POKO MÉNO/</b>	- trochu volněji
<b>poco a poco /POKO A POKO/</b>	- postupně
<b>sempre stacc.</b>	- stále krátce
<b>sfz (sforzato) /SFORCÁTO/</b>	- důrazně
<b>sim. (simile)</b>	- podobně
<b>string. (stringendo) /STRINDŽENDO/</b>	- zrychlovat
<b>va..... 8</b>	- hraj o oktávu výše

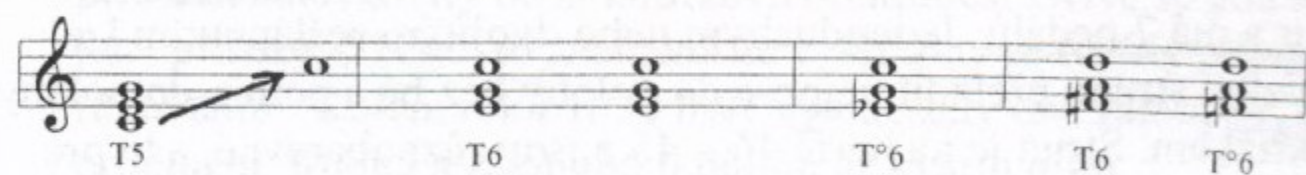
**Cv. 315a** - Jmenuj zvýšené šesté a sedmé stupně v těchto tóninách: (viz 312): h, cis, e, fis, c, d, f moll.

## /316/ – Kvintakord a jeho obraty – sextakord a kvartsextakord

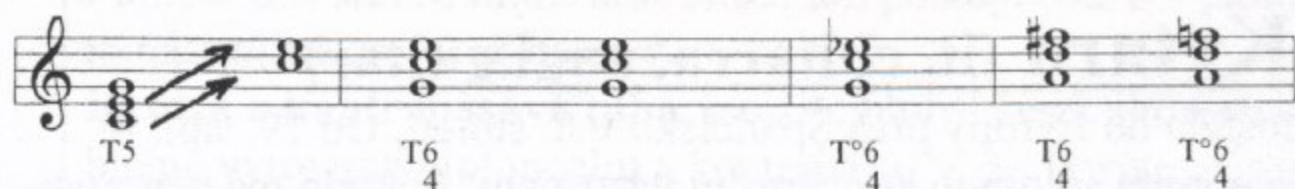
**Kvintakord** je základní tvar akordu. Je tvořen dvěma terciemi nad sebou. Mezi spodním a vrchním tónem je interval kvinta – odtud název. Př. 316a



Přeneseme-li spodní tón o oktávu výše, vznikne **první obrat** kvintakordu – **sextakord**. To je akord tvořený odspoda tercií a nad ní kvartou. Mezi spodním a vrchním tónem akordu je sexta – odtud název. Př. 316b

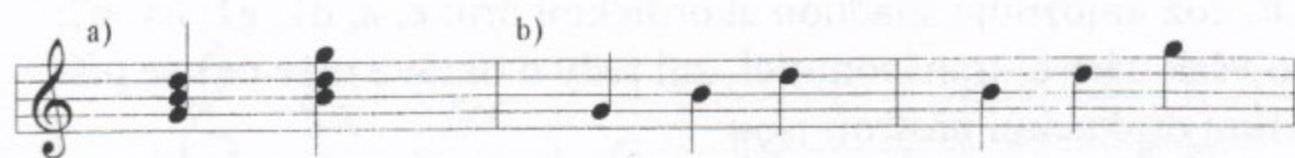


Přeneseme-li dva spodní tóny o oktávu výše, dostaneme **druhý obrat** kvintakordu – **kvartsextakord**. Akord, který má dole kvartu a nad ní tercii. Mezi krajními tóny je opět sexta a do názvu se promítá i kvarta, protože to, co je v akordech nejnižší, je důležité. Př. 316c



Akordy mají tvar **a)harmonický** (noty nad sebou) a **b)melodický** (noty akordu tvoří melodii, zazní tedy postupně).

Př. 316d



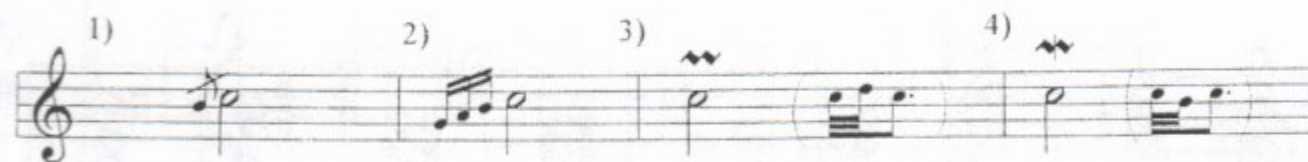
Jak určíme, jedná-li se o akord durový nebo mollový:

U kvintakordu si všimáme prostředního tónu a vyhovuje-li předznačení durové stupnice, je durový. Ten značíme T5, Patří-li prostřední tón do mollové stupnice jde o T°5 (mollový). U sextakordů a kvartsextakordů si přenesením krajních tónů akordu z nich vytvoříme kvintakord a pak se zaměříme na prostřední tón. Značíme T6 (dur), T°6 (moll), T6/4 (dur) a T°6/4 (moll).

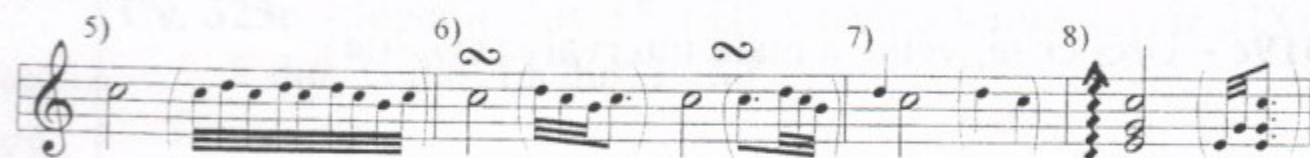
## /317/ – Melodické ozdoby

- 1/ Příraz** - menší ozdobná nota přeškrtnutá, rychle přejdeme na notu hlavní a na té je důraz
- 2/ Skupinka** – příraz složený z několika not, již není přeškrtnutá a hraje se stejně jako příraz
- 3/ Nátryl** - rychlé vystřídání noty hlavní s vyšší notou ozdobnou a návrat zpět na notu hlavní, důraz je na první notě hlavní, je-li nad značkou nátrylu # nebo bé, platí pro notu ozdobnou.
- 4/ Náráz= mordent** – vystřídání s ozdobnou notou spodní, jinak vše platí jako u nátrylu
- 5/ Trylek** – delší střídání noty hlavní s vyšší notou ozdobnou, bývá zakončen zátrylem (ozdobná nota spodní).
- 6/ Obal** - vystřídání s vrchní i spodní notou kolem noty hlavní, je-li nad začátkem noty hlavní, začíná vrchním ozdobným tónem, je-li za začátkem, je spojením nátrylu a nárazu. Jsou-li nad nebo pod ním křížek či bé, vztahují se k notě ozdobné.
- 7/ Opora** - důraz je na nepřeskrtnuté notě ozdobné, dodrží se též její rytmická hodnota
- 8/ Arpeggio /ARPEDŽO/** - rychlé rozložení akordu ve směru šipky a současné držení všech těchto tónů

Př. 317a



Př. 317b

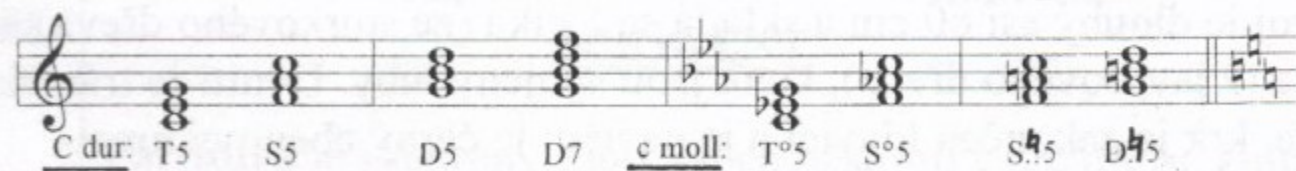


## /318/ - Tónika, subdominanta a dominanta v různých tóninách

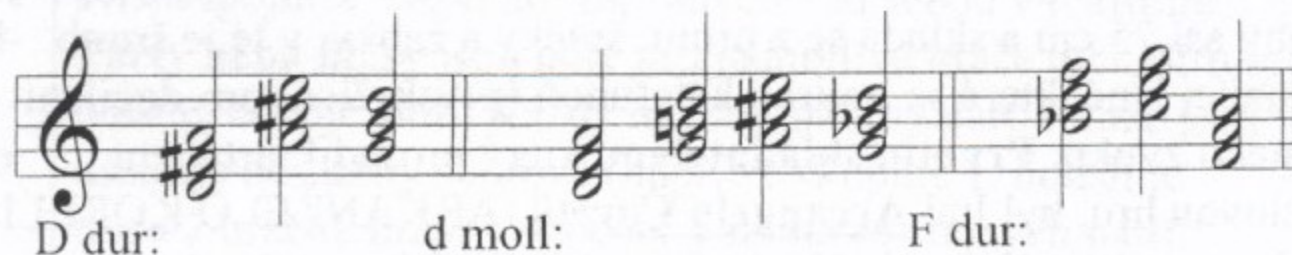
**Tonika** je akord na prvním stupni. V dur je durový a značíme T5. V moll je mollový a značíme jej T°5.

**Subdominanta** je akord na 4. stupni, v dur je durová a značíme S5. V moll aiolské a harmonické je mollová a značíme ji S°5, v moll melodické je durová (S#5).

**Dominanta** je akord na 5. stupni, v dur a v melodické moll je durová (v dur D5, v melodické moll D#5). Dominanta bývá často ve tvaru **dominantního septakordu** – D7. Ten vznikne přidáním další terci nad nejvyšší tón kvintakordu. Tak vznikne septima mezi základním a nejvyšším tónem akordu, odtud název septakord. Př.318a



**Cv. 318a** – Urči T5, S5, D5, T°5, S°5, D#5:



**Cv. 318b** – Urči velké malé a čisté intervaly:

