

Přírodní zahrada

Venkovní prostředí

- V MŠ je třeba vytvořit dětem příjemné, bezpečné a zároveň podnětné prostředí, které v nich povzbudí přirozenou zvědavost, aktivitu, zájem, touhu pozorovat, objevovat, experimentovat i tvořit.
- Děti by měly mít k dispozici přírodní materiály k tvoření – kamínky, dřevo, hlínu, písek, jehličí, vodu; měly by mít možnost setkávat se ve svém okolí s různými biotopy (jezírkem či mokřadem; lesem; loukou; křovinami; skálou, skalkou nebo suchou zídou)
- Dostat kousek země, se kterým by mohly experimentovat a o který by se mohly starat (záhon k výsadbě květin, bylinek, zeleniny)
- Mít prostor pro pohyb a hry; stromy či keře, na které by mohly šplhat; zákoutí, ve kterém se mohou schovat, hrát si nebo snít; badatelský koutek s lupami, aby si mohly detailně prohlédnout vše, co je zaujme.

Přírodní zahrada

- „Přírodní zahrada není to, co vidím, ale to, co se v ní děje.“ (Louis le Roy, podle Křivánková, 2012a, s. 1).
- Přírodní zahrada naplňuje jak záměry Rámcového vzdělávacího programu pro předškolní vzdělávání, tak záměry environmentální výchovy, a to zejména tím, že umožňuje **dětem osobní zkušenost s přírodou, prožívání všemi smysly**.
- V České republice je možné získat **plaketu „Přírodní zahrada“**, a to při splnění tří základních kritérií: nepoužívání umělých minerálních hnojiv; nepoužívání pesticidů, herbicidů a chemických postřiků; nepoužívání rašeliny k úpravě půdy. K tomu je třeba získat alespoň pět bodů za přírodní prvky na zahradě – např. živý plot z divokých keřů, louka, divoký koutek, listnaté stromy, květiny a kvetoucí trvalky, mimořádná stanoviště (vlhká nebo suchá), ponechání divokých porostů a dalších pět bodů za obhospodařování zahrady – kompost, ubytovací místa pro zvířecí pomocníky, využití dešťové vody, mulčování, užívání k přírodě šetrných materiálů a postupů, pěstování zeleniny a bylinek, ovocná zahrada a bobulové keře, smíšená kultura/ střídání plodin/ zelené hnojení. (Ekologický institut Veronica, 2018).

Přírodní zahrada

- K základním kompozičním prvkům zahradně architektonické tvorby patří:
 - terén (zahloubení nebo vyvýšení, zvlnění, schody apod.)
 - voda (jezíčko, pítka, mokřad, bazén)
 - vegetace (stromy, keře, popínavé rostliny na konstrukci, záhony, trávník, pobřežní společenstvo, xerofytní (suchomilná) vegetace, vřesoviště)
 - doplňující prvky (drobná architektura a stavby – cesta, pergola, altán, oplocení, umělecké objekty, mobiliář, hřiště, skalka, zídka, treláž).

(Krátká Adámková, Magni, 2016).

- Školní zahrada musí zohledňovat specifické potřeby dětí.
- Měla by vedle **přírodních prvků** (jako např. květinový záhon; vodní plocha, divoký koutek či zeleninová zahrádka) nabízet také prostor pro **hru a pohyb dětí** – např. prostor pro šplhání a houpání, pro míčové hry, pro klidné hry či relaxaci.
- Pro **tvorivé vyjádření** dětí je vhodné zřídit například blátivou zónu, pískoviště či koutek s přírodními materiály, určenými ke stavbě, skládání či přemísťování.

Prvky přírodní zahrady

upraveno dle Moje přírodní zahrada – příručka zahradního vědění autorů Krčma, Petrová a Křivánková (2010).

- Terén:
 - Můžeme vytvářet terasy, kopečky a prohlubně s mírnými nebo příkrými svahy, což klade na obratnost dětí větší nároky než například rovná louka.
 - Tyto terénní modelace můžeme zcela nebo zčásti osadit rostlinami, doplnit balvany, kládami, kořeny, skluzavkami, lany či žebříky.
 - To vše děti láká ke šplhání, skákání, klouzání, válení se, procvičování rovnováhy.
- Skrýše, chýše, jeskyně a tunely:
 - Při vytváření takových míst můžeme využít terénní modelace (např. budováním skluzavky vznikne tunel)
 - stavební (srub, stromová chýše) nebo vegetační prvky (stromy, keře).
 - Děti potěší i stan nebo domek z dek. V křoví si děti vytváří zelené „jeskyně“ se spleť chodeb, tunelů a cestiček.
 - Nejrůznější skrýše, chýše, tunely a bludiště je možné vytvořit z vrbového proutí (vysazujeme je na jaře – v březnu či dubnu).

- Rovná plocha pro míčové hry:
 - Tato plocha by měla být na slunečném místě,
 - Můžeme ji od okolí oddělit výsadbou vhodně rozmístěných keřů či stromů, které mají dobrou regenerační schopnost a bez problému tedy po poškození znovu obrůstají.
- Máme-li na zahradě vzrostlé stromy, můžeme na silnější větve zavěsit houpačky či lana (větev chráníme např. gumovým pásem proti odírání).
 - Mezi stromy lze rozvěsit i houpací síť.
 - Vždy je třeba dbát na bezpečnost (volný prostor v okolí houpačky, kontrola stavu větve, uzlu, lana).

- Pískoviště:

- Mnohem lákavější jsou větší pískové jámy o ploše 10 – 20 m², kde mohou děti kopat tunely a jeskyně, budovat hrady, cesty, silnice.
- Tuto plochu je možné ohradit kulatinou, kmeny stromů nebo kameny, které děti mohou využít k procvičování rovnováhy nebo k sezení.
- Je důležité, aby byl tento prostor aspoň částečně zastíněn stromy nebo napnutou plachtou.
- V pískovišti je vhodnější použít žlutý písek s příměsí jílu, se kterým se lépe modeluje a tvoří (použijeme-li praný říční písek, děti se sice moc neušpiní, ale ani toho moc nevybudují).

- Bahniště:
 - místo v zahradě (stačí i malý koutek), kde děti mohou kopat do země díry a kanály, hledat poklady či zvláštní kameny (a přitom objevovat také brouky a žížaly), plnit tyto díry vodou a vytvářet jezera, říčky a potůčky nebo vařit blátivé kaše...
- Vodní prvky:
 - Brouzdaliště, stružka, malé jezírko, ptačí vodní pítko
 - Jako základ lze použít beton vystlaný valouny, děti ho pak mohou po libosti doplňovat oblázky, pískem, přehradami z klacíků nebo kamínků. (Gründler & Schäfer, 2010, s. 36). Pro zásobování vodou můžeme využít dešťovou vodu svedenou ze střechy či zpevněných ploch (terasa, dvůr).

- Stromy, keře a popínavé rostliny:

- Les nebo skupina stromů
- Solitérní strom:
- Živý plot
- Keřové porosty
- Popínavé rostliny
- Nabízí specifické životní prostředí nejrůznějším živočichům. Trnité druhy nabízí malým zvířatům úkryt před predátory (kočkami, psy), volně rostoucí keře kvetou a tvoří plody, což je atraktivní pro hmyz, ptáky i některé savce. Děti si v keřích (netrnitých) mohou tvořit tunely, cestičky, bunkry či bludiště a tiše pozorovat ptáky či hmyz, který keře přilákají.

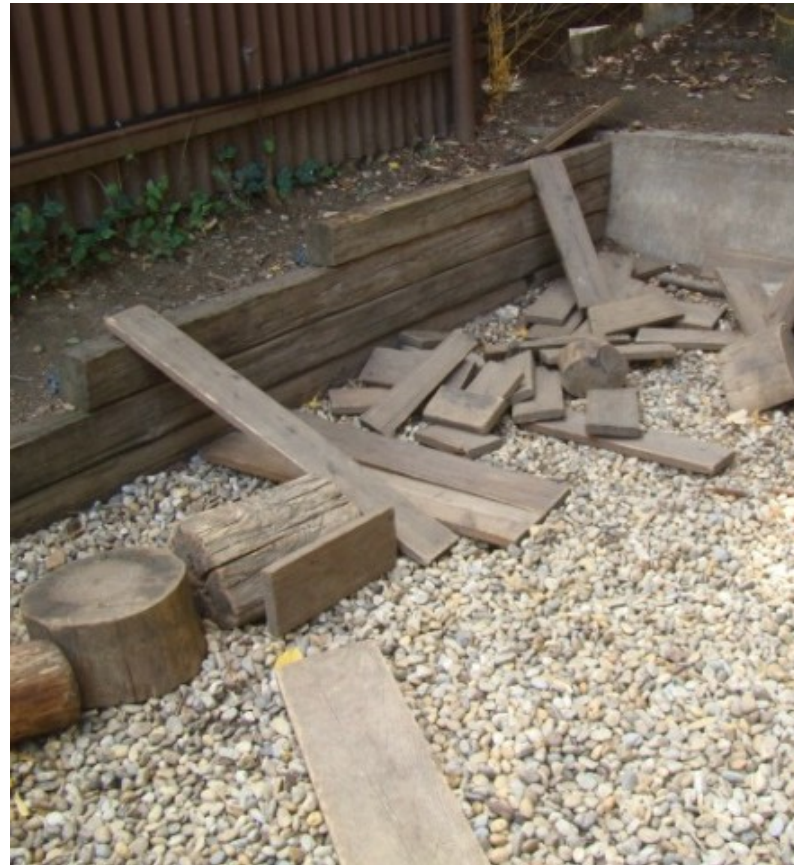
- Užitková zahrada:
 - Ovocné stromy
 - Ovocné keře
 - Květinový a zeleninový záhon
 - Bylinková spirála
 - Louka
 - Kompost - dětem ozřejmí koloběh organické hmoty v naší zahradě - spadané listí časem zetlí a vznikne humus, který zase zpětně přispívá k výživě rostlin. Děti se učí využívat organický odpad ze zahrady i ze školy k získávání kvalitní zeminy pro pěstování rostlin.
 - Užitková zahrada by měla být zřetelně oddělena od prostoru pro tvůrčí a pohybové hry. Děti v ní mohou vnímat přírodní koloběhy a přitom do nich také zasahovat. Poznávají nejen vzhled plodu, ale i rostlinu, na které se tento plod urodil. Učí se, jak o rostliny pečovat a odměnou je jim vlastnoručně vypěstovaná zelenina či ovoce

- Suchá stanoviště
 - děti mohou pozorovat schopnost adaptace rostlin na nedostatek vody; živočichy, kterým toto prostředí slouží jako úkryt (např. ještěrky);
 - spolupodílet se na vytváření tohoto stanoviště (estetický rozměr).
 - Vhodným místem pro založení takového stanoviště jsou jižně orientované, málo zarostlé svahy či suché stráně; místa ve srážkovém stínu, pod přístřešky, okapové chodníčky, spáry v dlažbě apod.
 - K uměle vytvořeným suchým stanovištím řadíme **kamenné zídky, skalky, bylinkové spirály nebo labyrinty, štěrkové záhony**. Lze sem přiřadit i **hmatové stezky, geologické sbírky, kamenné snosy** (malé kameny, se kterými mohou děti manipulovat) nebo **pískoviště**. (Křivánková, 2012b)

- Hmatová stezka:

- Jedná se o jednoduchý chodník, na kterém se střídají různé povrchy, obvykle přírodní (mech, tráva, seno, kůra, oblázky/ štěrk, valouny, sláma, kaštany, šišky, písek, piliny).
- Aby se jednotlivé materiály nepomíchaly, je vhodné umístit je do nějakého vnějšího rastru (např. z kulatiny).
- Tato stezka je určena především pro vnímání různých povrchů a přírodních materiálů bosými chodidly. Prožitek je umocněn, chodí-li děti se zavázanýma očima – tedy bez zrakové kontroly (např. vedeny jiným dítětem).

- Z dalších výukových prvků lze využít:
 - hmyzí hotel
 - budky pro ptáky
 - zimní úkryty pro hmyz
 - obojživelníky či plazy
 - hřbitov odpadků (pravidelná kontrola pohřbených vzorků odpadků - např. 1x měsíčně)
 - skleník (případně pařeniště)
 - zelená střecha
 - přírodní učebna - abychom využití zahrady maximalizovali a mohli do ní přenést i činnosti, realizované s dětmi ve třídě, je vhodné umístit do ní také lavice nebo židle se stolky, kryté pergolou nebo přístřeškem.



Ukázky přírodní zahrady

(foto z BP M. Hulcové)



Zahrada na sídlišti

- (foto z BP M. Hulcové)

- Hulcová, M. (2018). *Environmentální výchova v zahradách vybraných mateřských škol*. Bakalářská práce.
- Ekologický institut Veronica: *Certifikace přírodních zahrad – plaketa*
- Gründler, E. C. & Schäfer, N. (2010): *Dětská hřiště a zahrady v přírodním stylu – význam, plánování, realizace*. Praha: Ministerstvo životního prostředí.
- Krátká Adámková, B. & Magni, A. (2016): *Metodika navrhování veřejných prostorů nově zakládaných obytných souborů s důrazem na zahradní a krajinářskou architekturu*. Brno: Mendelova univerzita v Brně.
- Krčma, L., Petrová, M. & Křivánková, D. (2010): *Moje přírodní zahrada – příručka zahradního vědění*. Kardašova Řečice: Občanské sdružení Přírodní zahrada.
- Křivánková, D. (2012a): *Školní zahrada jako přírodní učebna. Jak založit školní přírodní zahradu*. Brno: Lipka – školské zařízení pro environmentální vzdělávání.
- Křivánková, D. (2012b): *Školní zahrada jako přírodní učebna. Výukové prvky ve školní přírodní zahradě*. Brno: Lipka – školské zařízení pro environmentální vzdělávání.