



MOŽNOSTI SPOLUPRÁCE S ODBORNÍKY

Třetí setkání

PROFESE



Pediatr

- **dětský obvodní lékař**
- zná dítě zpravidla dlouhou dobu
- Je s ním v nejužším kontaktu z hlediska jeho fyzického zdraví

Pokud máte podezření, že v psychice, chování, či vývoji vašeho žáka není něco v pořádku, motivujte rodiče, aby to lékaři sdělili.

Dobrý pediatr má vytvořenou síť ověřených kolegů z různých oblastí, na které vás v případě potřeby odkáže.



Pedopsychiatr

- vystudovaný lékař
- se další přípravou a praxí specializoval na oblast duševních poruch u dětí a dospívajících
- Je možné se k němu objednat i bez doporučení obvodního lékaře
- Poskytnutá péče je většinou hrazena pojišťovnou
- Seznam dětských psychiatrů naleznete na stránkách České psychiatrické společnosti (www.psychiatrie.cz) v sekci Dětské a dorostové psychiatrie
- Specializované psychiatrické vyšetření:
 - ▣ tělesná prohlídka
 - ▣ rozhovor s dítětem a zákonným zástupcem
 - ▣ dotazníky



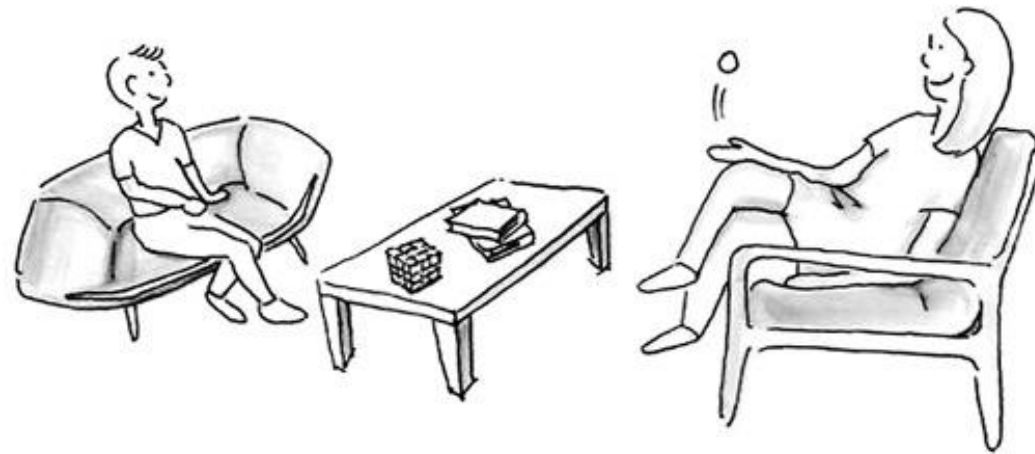
□ Medikace

- psychické problémy mívají často podklad ve fungování těla (zejména mozku). Lékař se tedy může rozhodnout, že dítěti předepíše medikaci, která mu pomůže lépe zvládat aktuální obtíže a usnadní jeho znovuzapojení do běžného života (škola, vrstevníci, volný čas)
- V předškolním věku se medikace předepisuje zřídka
- Dobrý lékař předepsání medikace vždy velmi pečlivě zvažuje a ordinuje ji dítěti za účelem překonání jeho obtíží, nikoli „utlumení“ nebo „zblbnutí“, jak můžeme slyšet v názorech některých „rádobyodborníků“, kteří v rodičích vyvolávají zbytečný strach.
- Mají-li rodiče nějaké obavy spojené s léky, ať se nebojí se lékařů zeptat, často se potom rozplynou.

- Další léčebné postupy:
 - ▣ Poradenský rozhovor
 - ▣ Psychoterapeutický rozhovor
- Psychiatři často úzce spolupracují s psychology (zejména klinickými)

PSYCHOLOG

05 CHILD PSYCHOLOGICAL SERVICES



Kdo je psycholog?

- absolvent pětiletého studia psychologie na vysoké škole.
- Náplň práce:
 - ▣ poradenství (případně psychoterapie)
 - ▣ psychologická diagnostika.
- Po absolvování vysoké školy se psychologové pracující s dětmi mohou specializovat v několika oblastech:
 - ▣ klinická
 - ▣ školní
 - ▣ poradenská

Dětský klinický psycholog

Po ukončení studia absolvoval sedmiletou specializační přípravu (**5+2 roky**) pro práci ve zdravotnictví (podobně jako je tomu u lékařů)

odborník na duševní nemoci a duševní zdraví

▣ Popis práce:

- ▣ psychologická diagnostika
- ▣ psychoterapie poradenství a krizová intervence

▣ Úzká spolupráce s dalšími odborníky

- ▣ psychiatři, sociální pracovníci, poradenští psychologové, pedagogové

Je možné se objednat bez doporučení lékaře

Podobně jako lékaři, mohou kliničtí psychologové spolupracovat s pojišťovny. Naleznete je v nemocnicích či ambulancích

- seznam klinických psychologů je zde:

<http://nrpzs.uzis.cz/index.php?pg=vyhledavani-poskytovatele--pro-verejnost>

Poradenský psycholog

□ **Popis práce:**

- ▣ Konzultace a psychologická diagnostika v oblasti školního, výchovného a profesního poradenství

Má-li dítě problém v některé ze tří výše zmíněných oblastí, je tento pracovník velmi kompetentním odborníkem.

Poradenské psychology je možno najít v pedagogicko-psychologických poradnách, diagnostických ústavech, střediscích výchovné péče či speciálně pedagogických centrech.

Školní psycholog

- Pracuje na škole
- Popis práce:
 - ▣ prevence výukových obtíží
 - ▣ konzultace, poradenství, školní diagnostiku
 - ▣ péče o žáky se speciálními potřebami
 - ▣ spolupráce se školními poradenskými zařízeními (Pedagogicko-psychologická poradna, Speciálně-pedagogické centrum, Středisko výchovné péče)

Hraje také významnou roli při rozpoznávání psychických obtíží u žáků. Školní psycholog není primárně terapeutický či výchovný pracovník, objeví-li se psychické či výchovné problémy závažnějšího rázu, doporučuje rodičům klinického psychologa, případně jiné specializované pracoviště (např. Středisko výchovné péče



Školní psycholog také hraje důležitou roli při práci s kolektivem.

Cítíte-li, že dítě má obtíže, nebojte se obrátit na školního psychologa, pomůže mu je zpracovat hned v jejich počátcích.

Speciální pedagog

Je pedagogický odborník, který se specializuje na pomoc lidem s fyzickým a psychickým postižením. Většinou funguje jako součást školního, klinického nebo poradenského systému.

- **Psychopedie** - pedagogika osob s mentálním postižením
- **Somatopedie** - pedagogika osob s tělesným postižením, zdravotním oslabením nebo onemocněním
- **Tyflopedie** - pedagogika osob se zrakovým postižením
- **Surdopedie** - pedagogika osob se sluchovým postižením
- **Etopedie** - pedagogika osob s poruchami chování
- **Logopedie** - se zabývá problematikou narušené komunikační schopnosti

Sociální pracovník


- ▣ Absolvent VOŠ či VŠ v některém z daných oborů
(sociální práce a sociální pedagogika, sociální pedagogika, sociální a humanitární práci, sociální práci, sociálně právní činnost, charitní a sociální činnost, speciální pedagogika)
- ▣ Pracuje:
 - s jednotlivými rizikovými skupinami
 - ve stacionářích
 - Ve zdravotnických zařízeních
 - rodinou (často s prostředky používajícími psychoterapii)

Psychoterapeut

Samotné studium vysoké školy neopravňuje absolventa k poskytování psychoterapeutických služeb.

Psychoterapie je velmi náročnou disciplínou a k vysokoškolskému vzdělání vyžaduje ještě další (obvykle pětiletý) výcvikový kurz.

V České republice existuje řada psychoterapeutických směrů a škol, jejichž kvalita se různí. Vodítkem k rozpoznání kvality kurzu je akreditace buď Ministerstvem zdravotnictví, nebo Ministerstvem práce a sociálních věcí.



Legislativně není zatím toto povolání v ČR uspokojivě uchopeno, takže se za terapeuty vydávají i lidé bez patřičného vzdělání a odbornosti.

Při výběru a doporučování terapeuta je tedy třeba dbát zvýšené ostražitosti.

Stejně jako v ostatních povoláních, jsou dobří a špatní psychoterapeuti. Neexistují žádná přesná kritéria „dobré“ terapie a každý terapeut dělá svou práci trochu jinak. Obecně však platí některá pravidla, která nás na kompetenci terapeuta upozorní

□ **Jak poznat kompetentního terapeuta:**

- Většinou má odpovídající vysokoškolské vzdělání (*psychologické, lékařské, speciálně-pedagogické či sociální*)
- Je absolventem akreditovaných psychoterapeutických kurzů (*ministerstvem zdravotnictví, ministerstvem práce a sociálních věcí, ministerstvem školství, mládeže a tělovýchovy*)
- Je otevřený spolupráci s dalšími odborníky (*nestaví svoji pozici na jejich kritice a nabídce svého zázračného řešení*)
- Staví spolupráci na vzájemném respektu, naslouchá
- Má respekt ke klientovým obtížím a chápe, že jsou způsobeny řadou příčin (*nepřipisuje je zjednodušeně jednomu důvodu*)

- Vyjadřuje se pouze k tomu, v čem je kompetentní (*například nelékař neodrazuje od užívání medikace*)
- Nenabízí metody, které nelze vysvětlit na podkladě biologických či humanitních věd. Neslibuje automatický zaručený účinek a rychlé a trvalé působení. Nenabízí svůj přístup jako jediný skutečně účinný. Nestaví na kritice, nebo dokonce odmítání poznatků dnešních medicínských věd a neodrazuje od léčby, která je normální v dnešní medicíně.
- Většinou je členem profesní organizace, která má svůj etický kodex a etickou komisi, na kterou je možné se v případě pochybností obrátit (Česká psychoterapeutická společnost ČLS JEP, Česká asociace pro psychoterapii ČAP, případně asociace jednotlivých psychoterapeutických směrů – např. Česká společnost KBT)

ORGANIZACE



Ambulance

- Kam je možné dítě odkázat
 - ▣ Dětská klinická psychologie
 - ▣ Pedopsychiatrická



Lůžková zařízení

- Příprava na školu
- Socializace a sociální vývoj
- Tělesný vývoj a rozvoj motoriky
- Kognitivní vývoj
- Vývoj řeči
- Emoční vývoj

Středisko rané péče (SRP)

“Raná péče je terénní služba, popřípadě doplněná ambulantní formou služby, poskytovaná dítěti a rodičům dítěte ve věku do 7 let, které je zdravotně postižené, nebo jehož vývoj je ohrožen v důsledku nepříznivého zdravotního stavu. Služba je zaměřena na podporu rodiny a podporu vývoje dítěte s ohledem na jeho specifické potřeby.”

§54, Zákon o sociálních službách 108/2006Sb.

- Sociální služba
- Terénní (zejména)
- Cílová klientela je dítě raného věku (0-7 let), mající postižení či je ohrožené ve vývoji
- Jedná se o službu PREVENTIVNÍ
- služba je ZDARMA
- Klientem je CELÁ RODINA

□ Cíle služby

- Zvýšit vývojovou úroveň dítěte v oblastech, které jsou postiženy, nebo ohroženy, stimulovat celkový vývoj.
- Posílit kompetence rodiny a snížit její závislost na sociálních systémech.
- Snížit negativní vliv prostředí nebo ohrožení na rodinu dítěte a jeho vývoj.
- Podporovat sociální integraci dítěte v rámci rodiny. Dítě a rodinu pak integrovat v rámci komunity a regionu.
- Prosazovat a hájit ranou péči jako obor a službu.

- **Postup rané péče**
 - telefonát/ e-mail od klienta
 - informační návštěva
 - vstupní jednání s klientem + **vyšetření dítěte**
 - přijetí X nepřijetí klienta
 - poskytování služby (domácí konzultace v intervalu 1 X za 1-3 měsíce dle potřeb rodiny; fakultativní činnosti (přednášky, setkávání, pobyty)
 - ukončení služby

□ Další nabízené služby

- půjčování speciálních pomůcek a hraček
- základní sociálně právní poradenství
- pomoc při uplatňování práv a oprávněných zájmů
- doprovod klientů k lékaři, na úřady
- instruktáž pracovníků zařízení, kam dochází klient
- pomoc při výběru návazného zařízení a předávání do následné péče speciálně pedagogického centra

Pedagogicko-psychologická poradna (PPP)

PPP nabízí:

- psychologické vyšetření a poradenství předškolních dětí s výchovnými problémy
- posouzení úrovně školní zralosti a doporučení k zlepšení školní připravenosti dětí před nástupem do 1. třídy
- orientační i komplexní vyšetření školní zralosti, posouzení vhodnosti odkladu školní docházky
- diagnostiku výchovných a výukových obtíží a doporučení vhodných metod k jejich zmírnění
- posouzení studijních předpokladů
- individuální konzultace s rodiči
- individuální konzultace s učiteli

Popis práce:

- **poskytování služeb** pedagogicko-psychologického a speciálně pedagogického poradenství a pedagogicko-psychologickou pomoc při výchově a vzdělávání žáků.
- **Činnost poradny** se uskutečňuje ambulantně na pracovišti poradny a návštěvami zaměstnanců ve školách a školských zařízeních.
- **Zjišťování** pedagogicko-psychologické připravenosti žáků na povinnou školní docházku a vydání odborného posudku
- **doporučení** (zákonným zástupcům a řediteli školy) zařazení žáka do příslušné školy a třídy a vhodné formy jeho vzdělávání
- **spolupráce** při přijímání žáků do škol; psychologická a speciálně pedagogická vyšetření pro zařazení žáků do škol, tříd, oddělení a studijních skupin s upravenými vzdělávacími programy pro žáky se zdravotním postižením
- **zjištění** speciální vzdělávací potřeby žáků ve školách, které nejsou samostatně zřízené pro žáky se zdravotním postižením, a **vypracování** odborného posudku a **návrhu opatření** pro školy a školská zařízení na základě výsledků psychologické a speciálně pedagogické diagnostiky,

Speciálně-pedagogické centrum (SPC)


- SPC nabízí:
 - **poradenství** v oblasti vzdělávání žáků se zdravotním postižením a poskytování metodické podpory škole
- Klientela SPC:
 - žáci se **zdravotním znevýhodněním integrovaní** ve školách a školských zařízeních
 - žáci se **zdravotním postižením** a žáci se **zdravotním znevýhodněním** ve školách, třídách, odděleních nebo studijních skupinách s upravenými vzdělávacími programy
 - žáci se zdravotním postižením v základních školách speciálních a děti s **hlubokým mentálním postižením**.

Orgán sociálně-právní ochrany dětí

Sociálně-právní ochranou dětí **se rozumí:**

- ochrana práva dítěte na příznivý vývoj a řádnou výchovu
- ochrana oprávněných zájmů dítěte
- působení směřující k obnovení narušených funkcí rodiny

- Jak zjistit pod který OSPOD dítě spadá?
 - ▣ Místní příslušnost OSPOD se řídí trvalým bydlištěm dítěte
- Oznamovací povinnost:
 - ▣ Každý občan i instituce (= i MŠ) má povinnost oznámit policii podezření na spáchání TČ na dítěti nebo dítětem, při nesplnění této povinnosti se může občan dopustit TČ – neoznámení TČ
 - ▣ Každý občan a instituce má povinnost oznámit OSPOD ohrožené dítě - nesplnění této povinnosti může být přestupkem
 - ▣ V rámci zajištěné účinné SPOD je vhodné obracet se na OSPOD se všemi informacemi, které by mohly naznačovat ohrožení dítěte a to i tehdy, není-li si oznamovatel jistý závažností své informace. Je na OSPOD posoudit a vyhodnotit dané sdělení!
- Odpovědná osoba k řešení sociálně - patologického jednání – metodik prevence, výchovný poradce, apod.

- 
- Pracovníci SPOD:
 - ▣ Sociální pracovník
 - ▣ Sociální kurátor

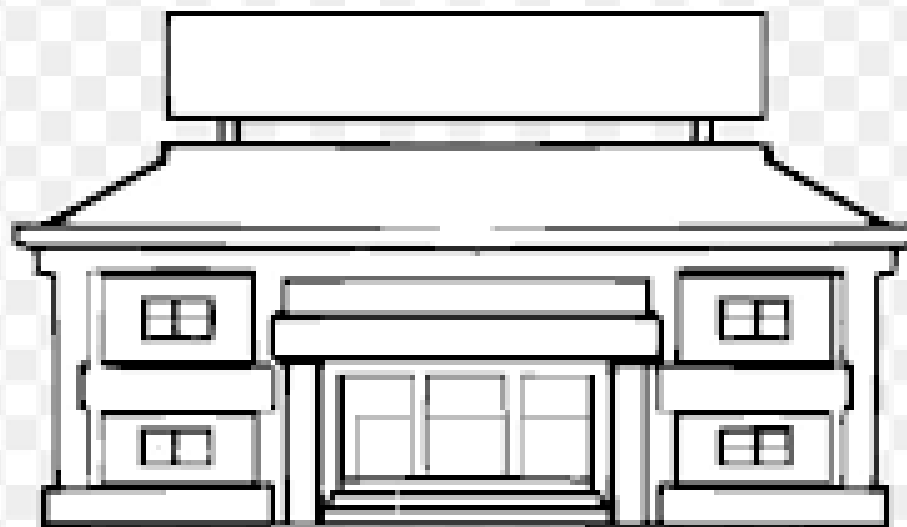
□ **Sociální pracovník:**

- Rozchod a rozvod rodičů, neshody rodičů
- Styk dítěte s druhým rodičem
- Nedostatečná péče rodičů a jiných osob zodpovědných za výchovu
- Syndrom týraného, zanedbávaného a zneužívaného dítěte (CAN)
- Kolizní opatrovnictví včetně majetkových otázek, dědictví apod.
- Určování a popírání otcovství
- Náhradní rodinná péče
- Kontrola výkonu ústavní výchovy a jiné mimorodinné péče
- Sociální šetření v rodině

□ Sociální kurátor

- Veškerá trestná činnost dětí
- Veškeré přestupkové jednání dětí
- Sociálně-patologické jevy ve školním prostředí – záškoláctví, nevhodné chování, agresivita, šikana a kyberšikana
- Problematické chování dítěte v rodině – nerespektování rodičů, agresivita vůči rodičům, útěky z domova, toulky
- Kontrola ústavní výchovy, sociální šetření
- Zneužívání návykových látek
- Prostituce
- Další specifické formy závadového jednání

Základní škola



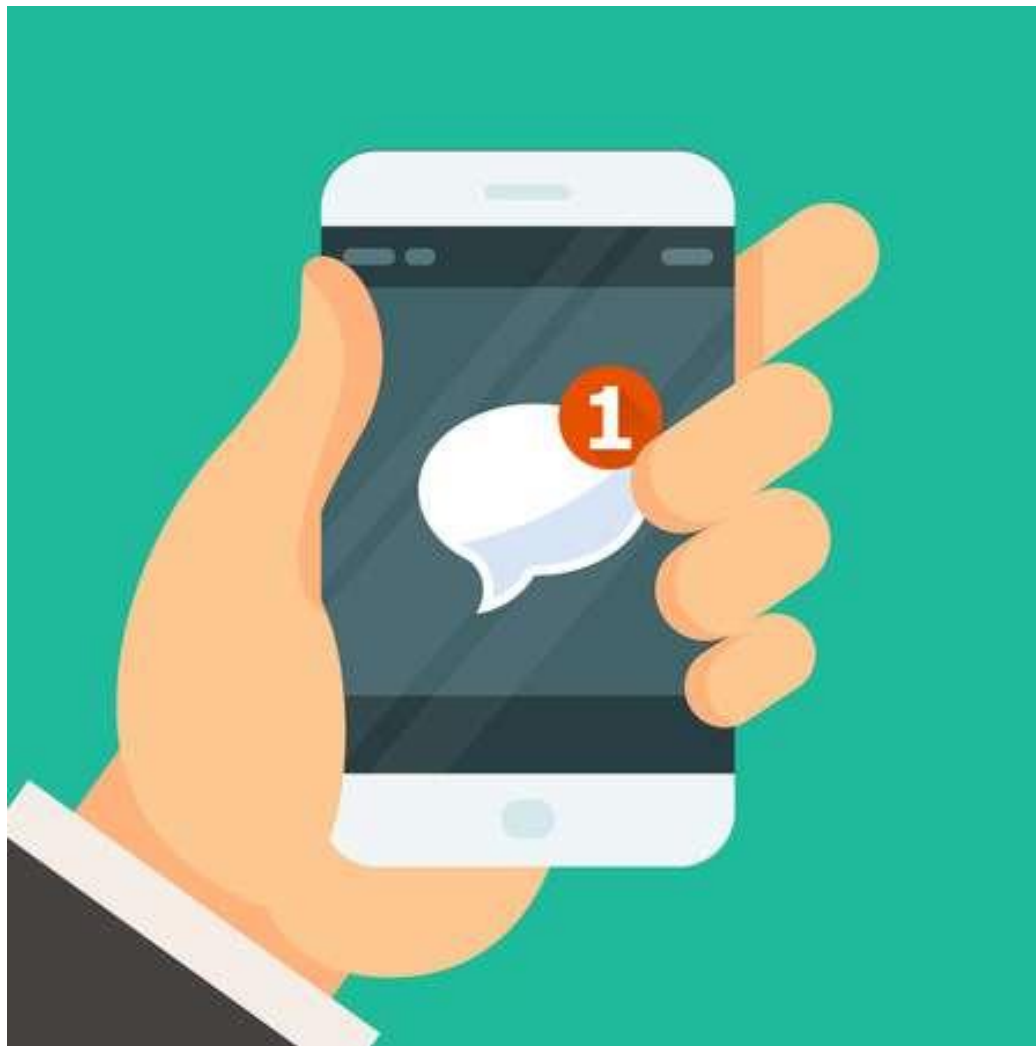
MOŽNOSTI SPOLUPRÁCE



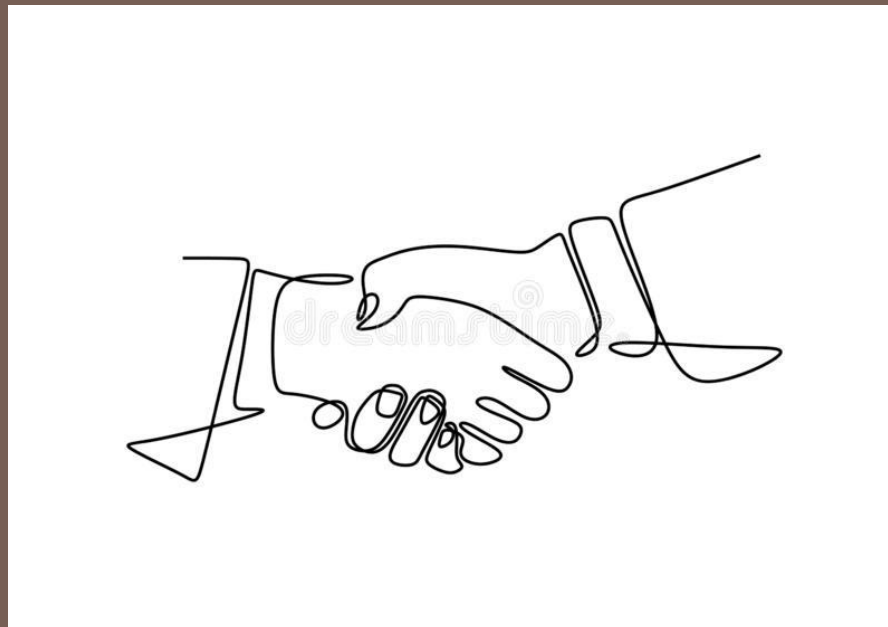
Předání zprávy



Vyžádání zprávy



SPOUPRÁČE S RODIČI



Užitečné odkazy

<https://www.slideserve.com/kacy/spoluprce-u-itele-s-rodii>

<https://www.nase-trida.cz/spoluprace-s-rodici-a-tridni-schuzky/>

