

/323/ – Dřevěné dechové nástroje

Antonio Vivaldi – italský barokní skladatel, starší současník Johanna Sebastiana Bacha. Napsal více než 450 koncertů pro různé nástroje s orchestrem, nejznámější Čtvero ročních dob

Dřevěné dechové nástroje patří k nejstarším hudebním nástrojům, již v pravěku existovaly různé druhy píšťal. V klasickém starověku vznikl **aulos**, což je dvojité píšťala šalmajovitěho typu. V Evropě středověké byly nejprve rozšířeny **flétny podélné (zobcové)** (italsky flauto dolce), kterých se používala celá „rodina“ – od nejvyšší sopránové až po nejhlubší basovou. Název je odvozen podle zobce, kterým je zakončena hlavice a kde se tvoří tón. Po vpádu Maurů se do Evropy dostala **flétna příčná** (it. flauto, angl. flute), která byla nejprve známa jako nástroj potulných píšťců. Teprve v 18. století nahradila v orchestru flétnu zobcovou. Dnes se používají flétny většinou ze slitiny několika kovů, přesto je řadíme do dřevěných dechových. Rozsah je c1 – c4 a díky Böhmově systému (kolem 1740) je to nástroj schopný hrát technicky obtížné pasáže. O oktávu výše zní malá flétna – **píkola**.

Hoboj (it. i angl. oboe) je dojípítkový nástroj (dva úzké třetinové plátky jsou zasazeny v tenkém trubičkovitém strojku. Korpus nástroje bývá z černého ebenového dřeva. Rozsah je h – f3. O něco hlubší a ne tak pronikavý tón má **anglický roh** (mírně zahnutý strojek a zakončení korpusu ve tvaru hrušky) a **hoboj d’amour** (milostný hoboj).

Fagot je rovněž dvojplátkový nástroj. Kromě esovité zahnutého strojku je složen z dalších čtyř částí. Rozsah B1 - f2. Je tedy nejhlubší. O oktávu níže zní **kontrafagot**. Oba nástroje bývají hnědé barvy.

Klarinet byl vynalezen až roku 1690. Je nástrojem jednoplátkovým. Jeden široký třetinový plátek je připevněn k hubičce. Další díly jsou soudek, 2 střední díly a boltec. Je o málo větší než hoboj, rovněž černý a rozsah je e – g3. Příbuznými nástroji jsou **basový klarinet** a **basetový roh**.

Mezi dřevěné dechové nástroje patří **saxofony**, přestože od svého vzniku (1840) byly vždy kovové. Sopránový, alt., tenor., baryt. a basový.

Cv. 323a – Vyjmenuj dvojice paralelních stupnic do 7# a 7bé (viz 311)

Cv. 323b – Vyjmenuj tóny stupnic: e, h, d, g – harmonických i melod.

/324/ – Žest’ové dechové nástroje

Georg Friedrich Händel (1685 – 1759) – německý barokní skladatel, který žil většinu života v Anglii. Napsal koncerty pro varhany a orch., suity Hudba k ohňostroji, Vodní hudba, mnoho oper a oratorií, z nichž nejznámější je Mesiáš, Saul, Šalamoun.

Žest’ové (plechové) dechové nástroje jsou vyrobeny z plechu leskle stříbřité nebo zlatavé barvy. Mají tvar kuželovité roury, která je stočená do podlouhlého, elipsovitého nebo kruhového tvaru. Ke rtům hráč přikládá nálevkovitý nebo kotlíkovitý nátrubek. Dříve se používaly jen přirozené žestě, to znamená že vyšší tóny se tvořily pouze přefukováním. Kolem roku 1800 byly vynalezeny tzv. záklopy, které prodlužují trubici a zazní tón o půltón až kvartu nižší.

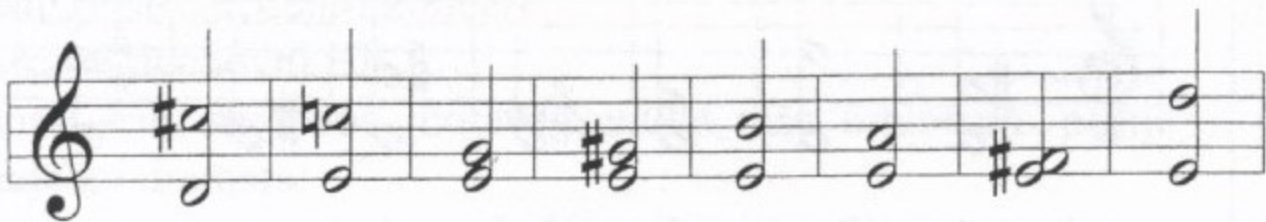
Trubka (it. tromba) zní nejvýše a od 17. stol. bývá uplatněna v orchestru (Bach, Händel). Rozsah fis – e3. **Basová trubka** zní o oktávu níž.

Lesní roh (it. corno) byl zaveden do orchestru kolem roku 1700, je rozsahem hlubší než trubka – altový nástroj.

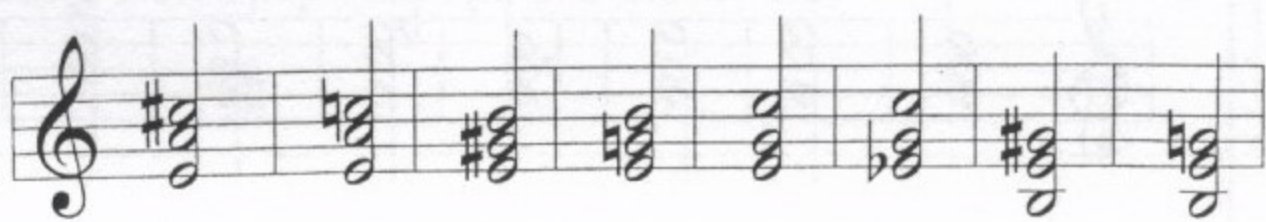
Pozoun = trombón je jediný žest’ový nástroj, který nemá záklopy. Pomocí tzv. snížce může hráč snížit tón postupně až o 7 půltónů. Je to nástroj tenorový až basový.

Basová a kontrabasová tuba jsou nejhlubší žestě a rozsahem se přibližně vyrovnají violoncellu a kontrbasu. V dechovém orchestru se používají ještě **křídlovka, tenorový roh (baskřídlovka) a eufonium (baryton)**, v jazzu také **kornet**.

Cv. 324a – Urči tyto intervaly (viz 304):



Cv. 324b – Urči tyto trojzvuky (viz 316):



/325/ – Vokální a instrumentální soubory

Vokální = pěvecký, **instrumentální** = nástrojový

Názvy lidských hlasů, zastoupených ve vokálních sborech:

soprán – vysoký ženský (současně dětský – i chlapecký) - S

alt – hlubší ženský (současně dětský – i chlapecký) - A

tenor – vysoký mužský - T

bas – hluboký mužský - B

Druhy pěveckých sborů: **dětský** (S1, S2, A1, A2), **ženský** (S1, S2, A1, A2), **mužský** (T1, T2, B1, B2), **smíšený** (S, A, T, B).

Druhy velkých instrumentálních souborů – **orchestrů**:

smyčcový – housle, violy, violoncella a kontrabasy (20-30 čl.)

dechový – dřevěné i žest’ové dechové nástroje + bicí

komorní – všechny nástroje, přibl. 20 – 50 členů

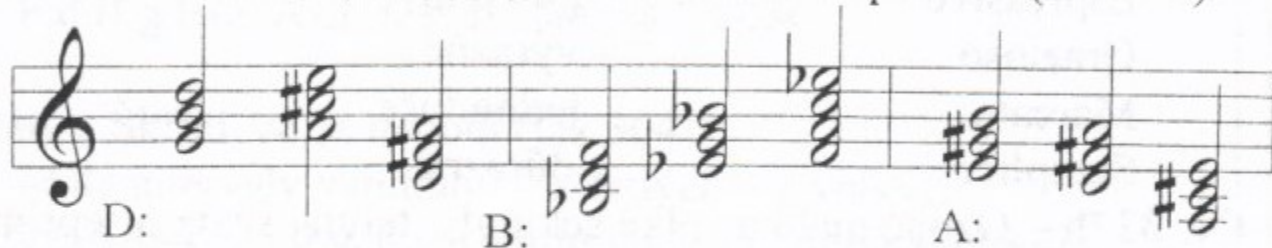
symfonický – všechny skupiny nástrojů, kolem 100 členů (nejvýznamnější pražské symf. orchestry jsou Česká filharmonie, FOK, Symf. orchestr Českého rozhlasu)

Cv. 325a – Jmenuj předznamenání a pak všechny stupně těchto stupnic (viz 312):

a/ e moll melodická, b/ h moll harmonická, c/ A dur, d/ E dur,

e/ d moll harmonická, f/ g moll melodická, g/ Es dur, h/ As dur

Cv. 325b – Urči T5, S5, D5, a D7 v těchto stupnicích (viz 318):



Cv. 325c – Jmenuj tóny T5 a D7 v těchto tóninách (viz 318):

F dur, G dur, Es dur, E dur.

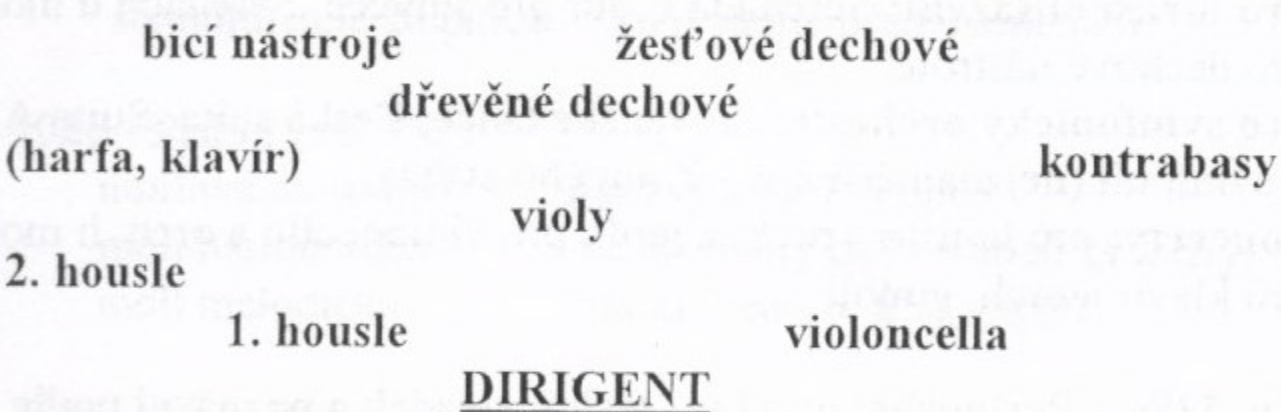
Cv. 325d – Jmenuj T°5 v těchto mollových tóninách:

d moll, e moll, c moll, fis moll.

/326/ – Složení symfonického orchestru

Leoš Janáček – český (moravský) skladatel (1854 – 1928), žil v Brně, napsal pro klavír Po zarostlém chodníčku, Vmlhách, pro orch. Lašské tance, Sinfiniettu, opery Její pastorkyňa, Příhody lišky Bystroušky a další. Je to skladatel světového významu.

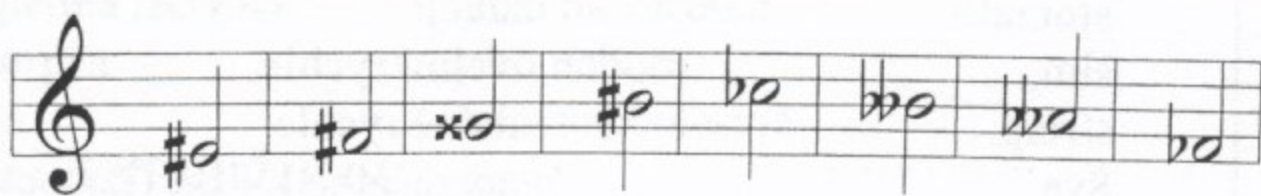
Složení symfonického orchestru:



Partitura je souhrnný zápis všech nástrojů v orchestru, kniha, ve které jsou zapsány v osnovách nad sebou všechny hlasy a dirigent vidí, které tóny současně znějí. To mu ukáže pomyslná svislá spojnice všech not zapsaných nad sebou v partituře.

Party nebo hlasy jsou noty pro jednotlivé hráče orchestru (pro 1. housle, hoboje, atd.) Každý nástroj má jiný part. Pouze jsou-li nástroje obsazeny sborově (např. ve skupině 1. houslí je třeba 7 hráčů), hraje vždy celá skupina ze stejných partů.

Cv. 326a – Zapiš jinak tyto tóny (viz 310):



Cv. 326b – Urči tyto intervaly (viz 304):

